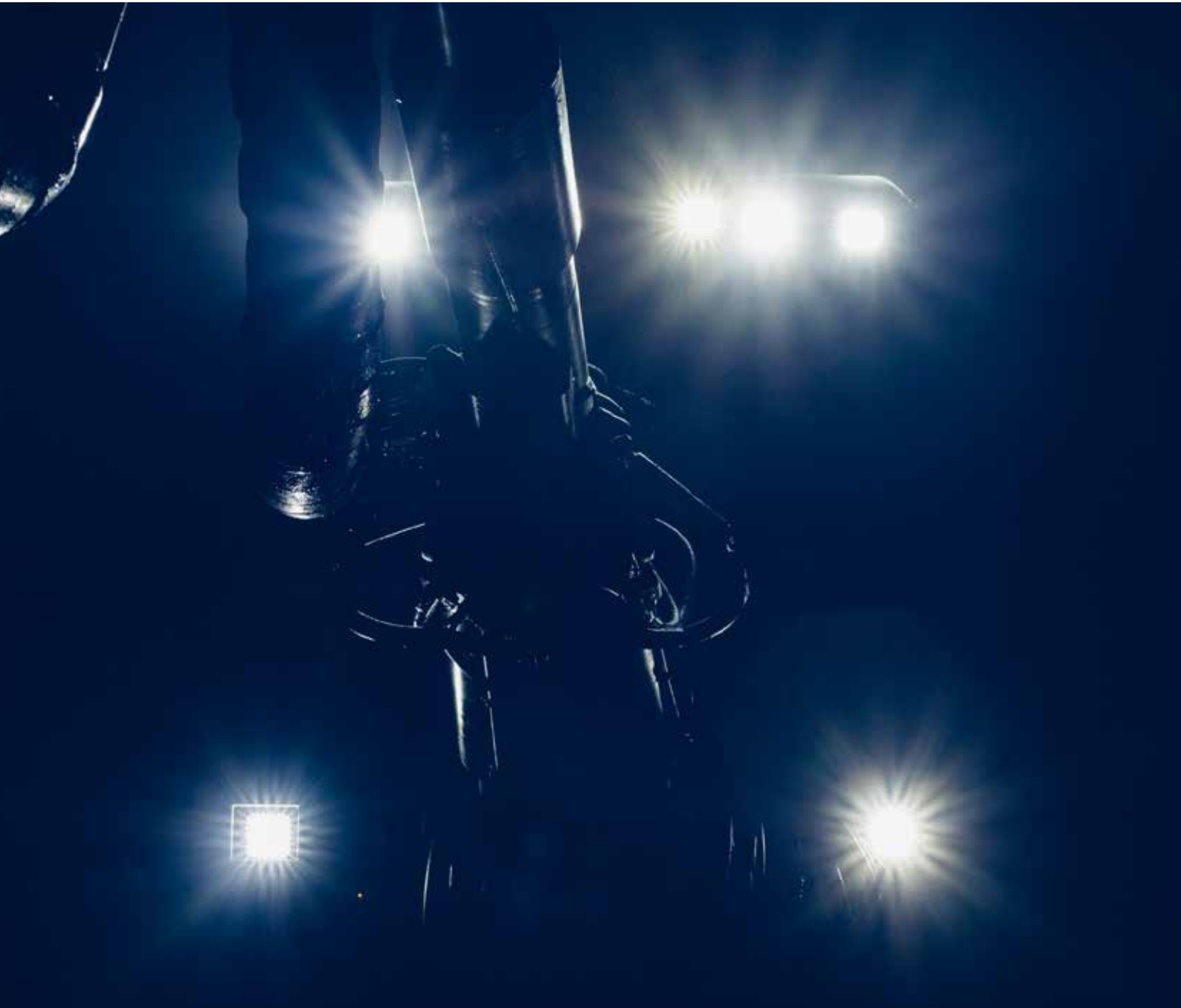


LOVISAGRUVAN



ÅRSREDOVISNING 2018



INNEHÅLLSFÖRTECKNING

Moderbolagets bokslut i korthet, kallelse till årsstämma	sid 4
Förvaltningsberättelse för Lovisagruvan AB	sid 8
Marknad & produktion	sid 8
Metallpriser	sid 8
Prissäkringar	sid 8
Medarbetare	sid 8
Anrikningsproblematiken	sid 8
Hållbarhet & Miljö	sid 10
Mineralreserven vid Lovisagruvan	sid 11
Geologiska undersökningar & Undersökningstillstånd	sid 14
Affärsutveckling i dotterbolaget Lovisagruvan Utveckling AB	sid 17
Resultat & finansiering	sid 19
Utsikter	sid 21
Resultatanalys, balansräkningar i sammandrag, finansieringsanalys & nyckeltal för moderbolaget	sid 24
Aktien & aktieägare	sid 27
Förslag till vinstdisposition	sid 27
Koncernen	
- Resultaträkning	sid 28
- Kassaflödesanalys	sid 28
- Balansräkning	sid 29
Moderbolaget	
- Resultaträkning	sid 30
- Kassaflödesanalys	sid 30
- Balansräkning	sid 31
Allmänna Upplysningar & Redovisningsprinciper	sid 32
Noter	sid 33
Styrelse & Ledning	sid 34
Revisionsberättelse	sid 36
Flerårsöversikt för moderbolaget	sid 40





Bokslut för 2018 i korthet - Moderbolaget

- Lovisagruvans intäkter från malmleveranserna 2018 uppgick till 65,5 MSEK (mot 84,7 MSEK för 2017).
- Gruvresultatet, rörelseresultatet av själva gruvproduktionen före avskrivningar, blev 27,2 MSEK (35,5), en gruvmarginal på 23 % (37).
- Rörelseresultatet efter avskrivningar uppgick till 20,3 MSEK (29,7) en rörelsemarginal på 30 % (35).
- Resultatet efter finansnetto uppgick till 20,0 MSEK (29,5).
- Vinsten per aktie uppgick till 4,52 SEK (6,74).
- Styrelsen föreslår en utdelning om 3 SEK per aktie (4).
- Likvida medel vid årsskiftet uppgick till 28,2 MSEK (35,3) och de räntebärande lånen till 3,5 MSEK (4,8).

Intäkterna från malmleveranser om 49 928 ton (54 271) uppgick till 65,5 MSEK (84,7). De levererade kvantiteterna var nära planerade 50 000 ton och innebar en slutlig avveckling av det överlager som byggdes upp under 2016.

Lovisagruvans produktion blev nästan som planerat 42 000 ton malm eller 41 730 ton (41 156). Intäkterna från malmleveranserna är fortfarande preliminära avseende december 2018. Slutavräkningen baserar sig på metallpriset månaden efter leveransmånaden.

Den negativa effekten av retroaktiva korrigeringar beroende på lägre halter, men även priser, blev hela 17,8 MSEK för 2018 varav en del egentligen avsåg 2017. Malmhalten har förbättrats under senaste månaderna och någon retroaktiv resultatkorrigering avseende 2018 förväntas inte drabba 2019.

En negativ effekt var även att de säkringar av USD-flödet 2018 som gjordes hösten 2017 gav en kursförlust på 2,7 MSEK. Säkringen av metallpriserna för andra halvårets leveranser som gjordes samtidigt gav ett resultatillskott på 9,5 MSEK.

Kostnaderna för den löpande produktionen var i stort sett på planerad nivå så när som på sjöfrakterna som blev något högre än väntat. Utvecklingskostnader i moderbolaget avseende främst prospektering men även X-mineprojektet uppgick till 1,7 MSEK (0,8).

Rörelseresultatet efter avskrivningar blev 20,3 MSEK (29,7) och rörelsemarginalen 30 % (35 %). Resultatet efter finansnetto blev 20,0 MSEK (29,5).

Resultatet efter finansnetto på 20,0 MSEK (29,5) blev lägre än de utsikter som förelåg för ett år sedan. Huvudorsak är lägre metallhalter än väntat i de levererade kvantiteterna under 2018.

Resultatet efter skatt uppgick till 13,7 MSEK (20,1). Vinsten per aktie uppgick till 4,52 kr (6,74).

Kassaflödet från verksamheten blev 33,2 MSEK (49,7).

Investeringarna på 25,4 MSEK (2,2) består av tillredningar med 2,7 MSEK, maskinell utrustning med 6,4 MSEK samt finansiella investeringar på 16,1 MSEK varav 6,1 avser finansiering av utvecklingskostnader i dotterbolaget Lovisagruvan Utveckling AB. I dotterbolaget har kostnaderna aktiverats som immateriella tillgångar respektive finansiella tillgångar.

Resultatet före finansnetto i Lovisagruvan Utveckling uppgick till -0,1 MSEK.

Amortering av lån har gjorts med 1,3 MSEK och utdelning har betalats med 13,7 MSEK. De räntebärande lånen har minskat från 4,5 MSEK till 3,3 MSEK och skuldsättningsgraden därmed från 7 % till 5 %.

Likvida medel har minskat från 35,3 MSEK till 28,2 MSEK vid årets slut.

Utvecklingsarbeten i moderbolaget Lovisagruvan AB

Prospekteringsarbete har skett både i Lovisagruvan och de nya undersökningsområden i närheten som vi fick tillstånd för under 2017. Arbetet har bestått i utredningar, provtagningar av historiska gruvhål och sammanställningar av historiskt prospekteringsmaterial.

Utvecklingsarbetet har fortsatt i det delvis EU-finansierade s.k. X-mine projektet. En analysutrustning har installerats vid Lovisagruvan sedan våren 2018 och den har testats framgångsrikt i flera användningsområden. Lovisagruvan ser stor potential i X-minetekniken när det gäller mineralanalys vid prospektering och när det gäller sovring av malm d.v.s. avskiljande av gråberg.

Lovisagruvan Utveckling AB

Det är fråga om fyra utvecklingsprojekt;

- Kopparprojektet Pahtohavare utanför Kiruna, som är ett Joint Venture, beräknas efter omfattande utredningsarbete och något försenat nu snart lämna in en ansökan om bearbetningskoncession. Lovisagruvans andel är nu 35 % men kan bli 75 % om vi fullföljer alla delar av Joint Ventureavtalet.
- Bly/Zinkprojektet Vindfall utanför Gävle, och som innehåller en beviljad bearbetningskoncession, köptes in i början av 2018 för 5 MSEK. Planeringsarbete för ett borrhningsprogram har utförts under året och borrhning beräknas kunna inledas under våren 2019. Förhoppningen är att ytterligare kvantiteter skall kunna identifieras.
- Lovisagruvan finansierar och leder Svenska Sandprodukter AB:s utvecklingsarbete avseende en titan/zirkon förekomst i Skåne. Lovisagruvan äger nu 20 % av bolaget och kan, efter fullföljande av programmet, erhålla upp till 75 %. Under året har bland annat borrhningar genomförts och anrikningsförsök inletts.
- Vilhelmina Mineral AB driver ett projekt med syfte att återstarta Stekenjokkgruvan i kombination med den norska Jomagruvan. Lovisagruvan har en relativt passiv ägarroll med sina 14 %. Avsikten är bolaget skall listas för aktiehandel under 2019.



Utsikter

Malmلاغret är nu reducerat till strax över normalnivå. Med en planerad produktion om 42 000 ton kan därför leveranser av 43 000 ton klaras under 2018 (49 928).

Metallpriserna är för närvarande något lägre än genomsnittet för 2018 och den närmaste utvecklingen är svår att förutsäga.

Metallhalterna i de levererade kvantiteterna beräknas kunna hållas på en högre nivå än genomsnittet för 2018.

Det pågående utvecklingsarbetet med sovring (*bortsortering av gråberg*) bedöms kunna förbättra resultatet genom sänkta frakt- och hanteringskostnader under slutet av året. En mera exakt resultatprognos är svår att göra men ett resultat i närheten av det som uppnåddes 2018 framstår som sannolikt för moderbolaget.

I Lovisgruvan Utveckling kommer flera värdehöjande steg att kunna tas i de olika projekt som pågår.

Lovisgruvan är finansiellt väl positionerat för att även kunna ta till vara olika nya utvecklingsmöjligheter.

Utdelningsförslag

Styrelsen föreslår en utdelning av 3 kr per aktie (4) vartill åtgår 10,3 MSEK ur tillgängliga vinstmedel om 29,4 MSEK.

Utdelningssänkningen föreslås med syfte att ytterligare stärka den goda soliditeten och likviditeten i ett läge där investeringsklimatet i gruvbranschen, som redan är kärvt, kan bli ännu kärvare. Att då ha stark soliditet och likviditet kan bli gynnsamt för aktieägarna på längre sikt.

Årsstämma

Årsstämman hålls onsdagen den 20 mars 2019, kl 18.15 i Jernkontorets Konferensavdelning, Kungsträdgårdsgatan 10 i Stockholm. Förtäring serveras från 17.45.

Aktieägare som önskar delta i årsstämman skall den 14 mars 2019 vara införd som ägare i den av Euroclear Sweden AB förda aktieboken. För aktieägare som företräds av ombud skall fullmakt kunna förevisas vid stämman. Aktieägare som låtit förvaltarregistrera sina aktier måste tillfälligt låta omregistrera aktierna i eget namn för att äga rätt att rösta på stämman. Aktieägaren måste underrätta förvaltaren härom i god tid före den 14 mars 2019, då sådan registrering skall vara verkställd hos Euroclear.

Finansiell och ekonomisk information avseende 2019

- Kvartalsrapport 1, 17 april 2019
- Kvartalsrapport 2, 8 augusti 2019
- Kvartalsrapport 3, 17 oktober 2019
- Bokslutskommuniké och kvartalsrapport 4, 6 februari 2020

Dessutom uppdateras hemsidan varje månad med uppgifter om produktion, levererade kvantiteter och metallprisutveckling. All informationen förmedlas till media av Spotlight via Cision. Informationen läggs även ut på bolagets hemsida www.lovisagruvan.se.

Aktieägare som önskar få information till sin egen e-mailadress kan arrangera detta på Cisions hemsida www.cison.se och där gå in på news, söka på Lovisagruvan och sedan prenumerera.

FÖRVALTNINGSBERÄTTELSE

Styrelsens & verkställande direktörens information

Styrelsen och verkställande direktören får härmed avge följande redovisning för förvaltningen av bolaget under räkenskapsperioden 2018.

ÄGARFÖRHÅLLANDEN

Bolaget är ett publikt bolag (*publ*) med org. nr. 556481-0074 och med säte i Lindesberg. Aktien är noterad på Spotlight. Ägarstruktur per 31 december 2018 (*se sid 27*).

MARKNAD OCH PRODUKTION

Metallpriserna hade varit i en uppåtgående trend sedan början av 2016 i takt med en god världskonjunktur. Trenden bröts tidigt under 2018 genom bl.a. den oro och osäkerhet som skapades av USAs nya handels- och tullpolitik, Brexitfrågan, spelet kring Syrienkatastrofen bl.a.

Prisnedgången var ca 30 % mellan den högsta nivån och den lägsta som nåddes i september 2018. En viss återhämtning skedde under årets sista månader. 2018 var världens produktion av zink och bly något lägre än förbrukningen. Metallagren är mycket låga i ett historiskt perspektiv. 2019 har börjat med en viss ytterligare prisuppgång.

Produktion och leveranser

Lovisagruvans produktion blev 41 730 ton (41 156), nästan som planerade 42 000 ton. Genom lagerreduktion kunde 49 928 levereras till polska Boleslaw enligt årskontraktet som angav ca 50 000 ton. Lagret minskade från 9 500 ton till 2 000 ton under 2018.

Prissättningen i avtalet med Boleslawkoncernen följer i princip de internationella noteringarna på metallmarknaderna och avspeglar även de aktuella smältverksvillkoren vilka är relativt gynnsamma för de malmlevererande gruvorna. Villkoren var marginellt fördelaktigare för 2018 än de varit 2017.

Produktionsbrytningen sker på olika nivåer i gruvan och den djupaste är nu 235 m under markytan. Gruvans planerade produktion för 2019 är 42 000 ton.

Prissäkringar

Grunden för prissäkringsaktiviteten är att Lovisagruvan kostnadsmässigt är bunden för en brytning under många år framöver. Intäkterna är genom de varierande metallpriserna osäkra och därmed resultatet. Lovisagruvan strävar därför efter att prissäkra en större andel av intäkterna när priserna bedöms som höga med tanke på historisk prisnivå och förväntad konjunkturutveckling.

Prisnivån steg successivt under 2017 och i början av september inleddes säkringar avseende planerade leveranser under andra halvåret 2018. Samtidigt valutasäkrades en del av intäkterna som är i USD.

Metallprissäkringar vid årsskiftet 2017/18 var

- 1 500 ton zink till i genomsnitt 3 185 USD per ton
- 200 ton bly till i genomsnitt 2 499 USD per ton

Efter årsskiftet säkrades ytterligare 200 ton bly till 2 550 USD per ton. I augusti och september avvecklades säkringarna med en vinst 9,5 MSEK. USD säkringarna avvecklades löpande under året med förlust om 2,7.

Vid slutet av 2018 kvarstod inga metallprissäkringar.

MEDARBETARNA

Medarbetarna vid Lovisagruvan är en avgörande viktig resurs. Med en fåtalig organisation är det viktigt att ha engagerade och mångkunniga medarbetare. Kompetensutveckling är därför en viktig del för medarbetarna vid Lovisagruvan.

Nya medarbetare får efter en introduktion utbildning i de olika arbetsmomenten i produktionscykeln. Utbildningen sker genom handledning av en erfaren gruvarbetare och innefattar truckkörning, lastning, laddning, borrar, skrotning både handskrotning och maskinskrotning, mediadragnig och bergförstärkning.

Mångkunnigheten innebär att individen lätt kan rotera mellan de olika arbetsmomenten. Dessutom är det viktigt att alla får lära sig daglig tillsyn och underhåll av gruvmaskinerna.

Företaget erbjuder de anställda att upp till en viss kostnad aktivera sig fysiskt med t.ex. medlemskap på gym som finns i Stråssa, Kopparberg och Lindesberg eller årskort på ett bad i närheten för simträning.

Antalet anställda i produktionen inklusive underhåll uppgår till 17 personer som under året arbetat enligt ett 3 skiftschema. En medarbetare fungerar som samordnare mellan skiften och har också ansvar för inköp.

Under året har två medarbetare slutat och två nyanställningar har gjorts.

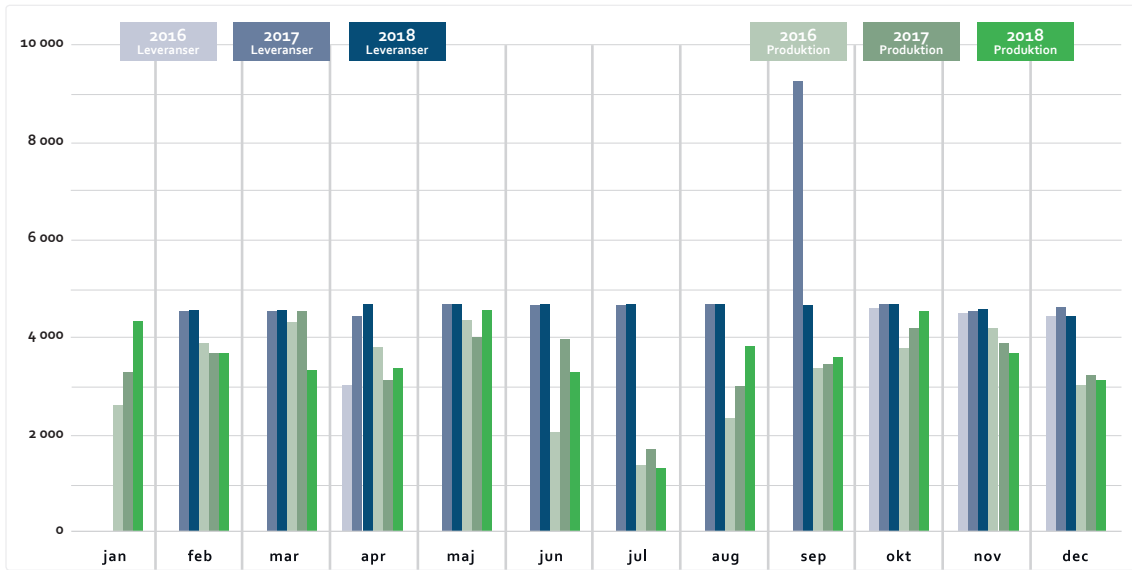
Under året har vi köpt in en hjärtstartare, alla anställda har genomgått en utbildning i maskinens funktion.

Totalt har sjukfrånvaron för 2018 varit 2,9 % (2,7), korttidsfrånvaron d.v.s. kortare frånvarotid än 14 dagar var 2,0 %, (2,6). Inga olycksfall som medfört sjukskrivning har inträffat under 2018. Ett olycksfall utan sjukskrivning samt 2 tillbud har rapporterats under 2018.

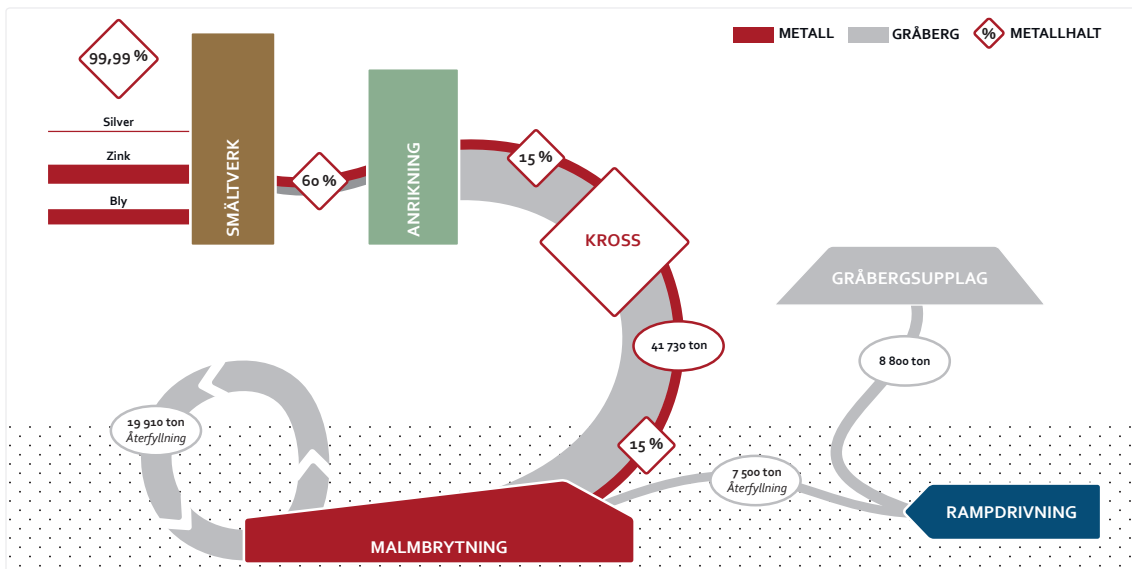
ANRIKNINGSPROBLEMATIKEN

Genom anrikning där malmen mals och mineralkornen friläggs i stor utsträckning kan det mesta av gråberget fränkiljas. Även om en liten del av metallinnehållet förloras i anrikningen så kan en lyckad anrikning avlägsna så mycket av materialet att de minskade transportkostnaderna, till det ofta avlägsna smältverket, mer än väl uppväger den lilla metallförlust som alltid uppstår. Ett väl fungerande anrikningsverk kan därför ha en stor ekonomisk betydelse för lönsamheten.

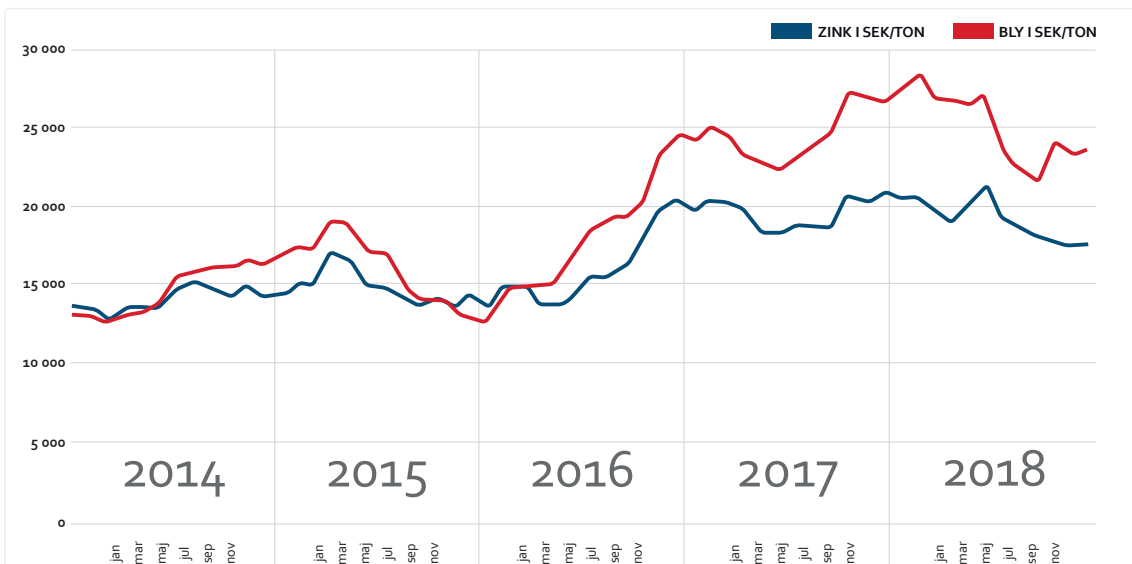
MALMLEVERANSER [TON TORRVIKT] / PRODUKTION [TON VÅTVIKT]



PRODUKTIONSFLÖDET 2018



METALLPRISERNA SEK/TON



Genom avtal med Boleslaw har Lovisagruvan idag en godtagbar lösning. Anrikningen sker hos Boleslaw i Polen vilket visserligen medför en dyr frakt men i gengäld ett tillfredställande metallutbyte och en acceptabel anrikningskostnad.

Alternativet med eget anrikningsverk studeras fortfarande då det skulle innebära en väsentlig fraktkostnadsbesparing och eventuellt även bättre metallutbyten.

Lovisagruvan AB har i ett internationellt konsortium med 15 partners beviljats medel för forskning och utveckling av ny teknik för analysering av borrhärdar och för utveckling av teknik för effektivare sortering av malmkvaliteter och gråberg i projektet X-MINE.

Forsknings och teknikutvecklingsparter i projektet skall utifrån de fyra deltagande gruvbolagens behov och varierande geologi, mineralogi och produktionstakt, dels utveckla utrustning för snabb penetrativ XRF-baserad¹⁾ analysering av borrhärdar och borrhärdax från prospekterings- och produktionsborrhål, dels med hjälp av XRF-teknik, utveckla sorteringsmetoder och utrustning för avskiljning av "gråberg" och försortering av olika malmkvaliteter.

För Lovisagruvans del innebär projektet en unik möjlighet att tillsammans med organisationer aktiva inom mycket avancerad analys- och processteknik, utveckla skräddarsydda metoder för att effektivisera prospektering och för att minska gråbergsinblandning. Sammantaget förväntas projektet på sikt bidra till lägre kostnad per producerad mängd metall och minskad miljöbelastning från såväl transporter, malmbearbetning som kemikaliehantering vid utvinningen av de värdefulla metallerna.

Parallellt har en idéstudie påbörjats om byggande av ett eget anrikningsverk.

HÅLLBARHET & MILJÖ

Svensk Gruvindustri styrs sedan mycket länge av *Minerallagen* som innehåller regler som syftar till att samhällsintresset skall gynnas på bästa sätt.

Den finns därför att mineralresurser rätt utnyttjade kan skapa mycket gott för ett land. De kan ha mycket stor ekonomisk potential jämfört med de vanliga näringarna jord- och skogsbruk. Samtidigt har mineralresurserna ofta utnyttjats symbiotiskt med och stimulerat det lokala skogs- och jordbruket.

Minerallagen syftar till att främja förutsättningarna för mineralletning och gruvdrift samt att säkerställa att gruvor utvecklas och drivs med erforderlig kompetens och så att miljö- och säkerhetsaspekter sköts väl.

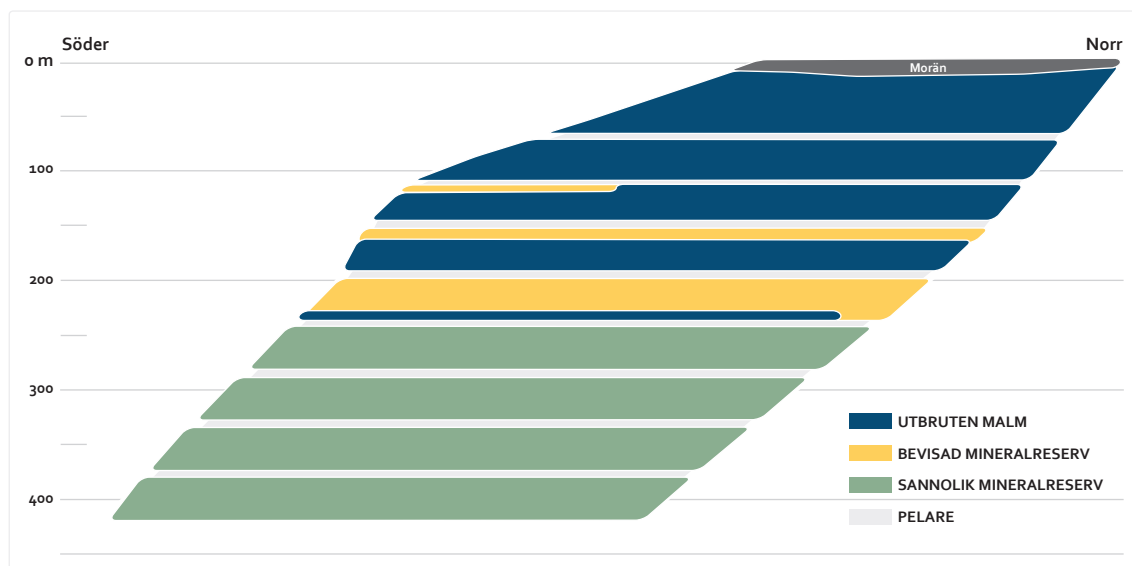
Undersökningstillstånd krävs för mineralletning. Bearbetningskoncession plus miljöstillstånd krävs för brytning. Den statliga myndigheten Bergsstaten utfärdar dessa tillstånd.

Ekonomiskt är Lovisagruvans verksamhet mycket hållbar genom att den skapar väsentligt större intäkter än de resurser som förbrukas.

Industriområdet som tas i anspråk är endast ca 5 ha och det ekonomiska värdet i den alternativa användningen, som är skogsbruk, har ett jämförelsevis litet värde. Årligen skulle kanske ett överskott i storleksordningen 10 kSEK kunna genereras på denna yta från skogsbruk. Lovisagruvan ger ett överskott på nivån 20 000 kSEK dvs 2 000 ggr mer.

Lovisagruvan har genom åren haft en relativt hög skattekostnad, ca 4 MSEK under 2018, och aktieägarna som erhållit god avkastning i form av aktieutdelning betalar i princip 30 % skatt på denna, eller ytterligare 3 MSEK till staten (se *flerårsöversikten på sid 40-41*).

LÄNGDPROJEKTION MINERALRESERV 2018-12-31



¹⁾ "XRF" är förkortning för X-ray Fluorescence, i denna användning åsyftas analysering med hjälp av röntgenstrålar

Överskottet har även räckt till, dels att genom prospektering förlänga livslängden på Lovisagruvan, dels att initiera och utveckla fyra nya mineralprojekt på andra platser i Sverige.

De indirekta sysselsättningseffekter som gruvnäringen genererar för underleverantörer, servicenäringar och samhällstjänster brukar beräknas till omkring tre ggr antalet anställda. När gruvdriften en gång upphör kommer skogsbruket att kunna återupptas.

Den resursförbrukning som har att göra med miljöpåverkan är liten i förhållande till de skapade värdena och den brutna metallmängden. När denna underjordsgruva en gång är utbruten kan återställningen ske så att knappast någon åverkan på naturen kvarstår.

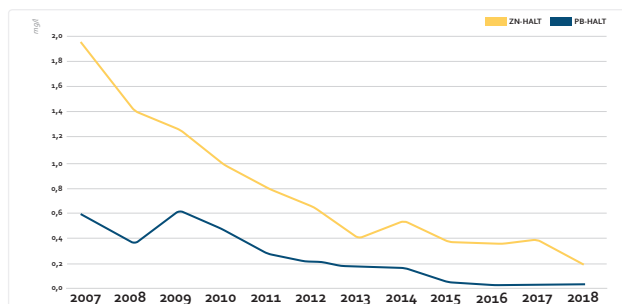
Lovisagruvan utbildar de anställda successivt så att deras förmåga och även lönenivå höjs. Personalomsättningen är låg och består nästan helt av pensionsavgångar. I likhet med annan gruvverksamhet är olycksfrekvensen lägre än för industrigenomsnittet. Se ovan om Medarbetare.

Bullernivån är låg ovan jord och någon nämnvärd damning som stör omgivningen kan inte påvisas. Lovisagruvan mäter kontinuerligt partikelnivån i gruvan för att säkerställa att inga hälsovådliga mängder förekommer.

Gruvvattnet renas från mycket av sitt metallinnehåll och de viktigaste utsläppen har successivt kunnat sänkas väsentligt till nu mycket låga nivåer särskilt på bly som är den farliga metallen (se *diagram*).

När den lilla vattenmängden, ca 100 l per minut, slutligen når recipienten Storån blir det omöjligt att mäta någon förhöjd metallhalt. Årligen släpps ca 20 kg zink och knappt

ZN/PB-HALT I UTGÅENDE GRUVVATTEN



2 kg bly ut. I recipienten Storån flyter samtidigt naturligen eller till följd av annan industriell verksamhet respektive gammal verksamhet ut ca 7 ton Zink och ca 1 ton bly.

BRYTNINGSRÄTTIGHETEN

Lovisagruvan erhöll under 2012 bearbetningskoncession för det tidigare utmålet Lovisagruvan Nr 2. Bearbetningskoncessionen meddelades med stöd i den nya Minerallagen och ersatte då det gamla utmålet. Koncessionsområdet är 88 ha stort och omgärdas dessutom av en frizon på en km som gör det skyddade området ca 900 ha stort. Koncessionen gäller i 25 år till och med 20 november 2037. Området runt Lovisagruvan förklarades 2008 som riksintresse avseende ämnen och material för landets materialförsörjning.

MINERALRESERVEN

Uppskattning av mineralreserven

2018 års uppskattning av mineralreserven per den 31 december 2017 utfördes inom det ramverk som upprättats av Fennoscandian Review Board (FRB) enligt den så kallade FRB-standarderna i vilken reglerades bland annat hur rapporter till allmänheten skall tas fram och meddelas. Under 2019 övergår Lovisagruvan AB till den för Sve-

GRANSKNINGSINTYG

Avseende av Lovisagruvan AB uppskattad mineralreserv

Undertecknad har tagit del av samt granskat företagets utförda arbete samt rapportering av produktion från gruvan liksom prospekteringsresultat som använts i uppskattningen av kvarvarande mineralreserver. Granskningen bygger på material som tillhandahålls av bolagets representanter Stefan Sädbom samt Jan-Erik Björklund.

Material som redovisats består av borresultat, analysering, geologisk tolkning, produktionsredovisningar, lönsamhetskalkyler från produktionen mm.

Den bästa informationen om malmen, som erhålls genom produktionen, har nyttjats tillsammans med äldre borresultat och haltbestämningar för att möjliggöra en god bedömning av både utbrutna och kvarvarande reserver. Bolagets egen provtagning och analysering hos laboratorier kontrolleras av köparen vid försäljningen och har mycket god överensstämmelse. Malmtypen och dess uppträdande är väldigt förutsägbart och gör därmed att uppskattade volymer har stor sannolikhet att uppnå ställda prognoser. Produktionsredovisningarna ger dessutom tydliga indikationer på att lönsamhetskalkylerna kommer att uppfyllas.

Undertecknad med FAMMP's Certificate no 7 anser att bolagets redovisning uppfyller de regler Pan-European Reserves and Resources Reporting Committee (PERC), PERC-standarderna, som är framtagen i syfte att harmonisera till internationell praxis.

Uppsala 2019-02-22

LARS-ÅKE CLAESSON
claesson@mirab.se
070-673 3294

50

STRÅSSA

HÅKANSBODA

LOVISAGRUVAN

Jönshyttan Nr 1

Lovisagruvans
bearbetnings-
koncession

Östanbo Nr 1

Åboda Nr 1

STORÅ

PAHTOHAVARE

STEKENJOKK

Östersund

VINDFALL

LOVISAGRUVAN

Stockholm

Göteborg

MÅSALYCKE



rige nya, så kallade "PERC-standarden", vilket utläses: "Pan-European Reserves and Resources Reporting Committee (PERC)". Den nya standarden kommer på sikt att användas av de flesta gruv- och prospekteringsbolag verksamma i Sverige och innehåller tydliga krav på dokumentation och på de kompetenta personer som ska utvärdera de uppgifter som bolagen redovisar.

Standarden införs under en övergångsperiod med början 2019, dock görs redan nu redovisningen så långt möjligt i överensstämmelse med PERC, även om rapporteringen ännu inte gör anspråk på att vara fullständig i enlighet med det anvisade regelverket.

FRB:s tidigare roll att ackreditera och vid behov disciplinera kvalificerade personer för tillämpningen överförs nu på en ny organisation kallad "Fennoscandian Association for Minerals and Metals Professionals" (FAMMP).

Under 2018 har diamanborrning mot mineraliseringar utanför nu klassificerad mineraltillgång skett men informationen är ännu för bristfällig för att kunna klassificeras. Brytningsplaner och övriga förutsättningar för brytningen har inte ändrats och därmed föreligger inget behov av en omräkning av hela mineralreserven förutom avräkning av brutet tonnage och justering av antagen gråbergsinblandning i två etager (se nedan).

Mineralreserven per den 31 december 2018 är belägen mellan 105 meters nivå och 415 meters avvägning och

har uppskattats av styrelseledamot och geolog Stefan Sädbom och Lovisagruvans VD, Jan-Erik Björklund. Uppskattningen har granskats av geolog Lars-Åke Claesson, Mirab Mineral Resurser AB, som är bolagets oberoende kvalificerade person enligt FRB-standarderna.

Lovisagruvans mineralreserv

Vid Lovisagruvan bryts zink, bly och silver ur en fyndighet som enklast kan beskrivas som en lutande skiva med varierande tjocklek, i genomsnitt är den ca 0,8 m tjock. I vissa områden förekommer det dessutom parallella zoner med framförallt zinkmineralisering.

Kontakterna mot sidoberget är skarpa och oftast relativt enkla att följa vid brytningen. Den historiska prospekteringen, och nu flera års brytning, har visat att halterna av bly och zink följer ett primärt fördelningsmönster på så sätt att gruvans övre och centrala delar är relativt sett rikare i bly medan de norra, södra och djupare delarna är relativt sett rikare i zink.

Skivans utsträckning och halter är definierad av 80 historiska diamanborrhål mellan dagen och 450 meters djup, sex stycken nya (2015-2016) borrhål mot nivåerna under 205 meters avvägning samt den brytning som hitintills bedrivits i etagera över nivå 145, 190 och 235 meter.

I gruvans övre delar har nu hela området (förutom pelare) mellan markytan och 105 meters nivå brutits ut och brytning pågår nu i etagera över 145, 190 och 235 meters nivåer.

UPPSKATTAD MINERALRESERV 2018-12-31

Bevisad mineralreserv	Nivå	Area	Höjd	m ³	dens	Ton	% Zn	% Pb
	110-145	590	4,0	2 355	3,42	8 062	19,4	13,9
Gråberg	110-145			2 355	2,79	6 570	0,0	0,0
	150-190	633	14,9	9 453	3,42	32 338	19,4	13,9
Gråberg	150-190			9 453	2,79	26 364	0,0	0,0
	195-235	475	30,3	14 411	3,20	46 120	16,5	7,9
Gråberg	195-235			14 411	2,79	40 179	0,0	0,0
Summa bevisad mineralreserv	110-235				3,04	159 633	9,7	5,8
Sannolik mineralreserv	Nivå	Area	Höjd	m ³	dens	Ton	% Zn	% Pb
	240-280	475	40	19 000	3,20	60 800	16,5	7,9
Gråberg	240-280			17 100	2,79	47 675		
	285-325	475	40	19 000	3,20	60 800	16,5	7,9
Gråberg	285-325			17 100	2,79	47 675		
	330-370	572	40	22 880	3,06	69 898	17,4	4,4
Gråberg	330-370			20 592	2,79	57 410		
	375-415	770	40	30 800	3,06	94 094	17,4	4,4
Gråberg	375-415			27 720	2,79	77 283	0,0	0,0
Summa sannolik reserv	240-415				2,96	515 636	9,4	3,2
Mineralreserv med gråbergsblandning 110-415 meter						675 269	9,5	3,9

Mineralreserven uppskattad av Stefan Sädbom & Jan-Erik Björklund. Mineralreserven har reducerats med motsvarande 61 136 ton för pelare.

Då fyndigheten upptäcktes beräknade man att Lovisagruvans mineraltillgång innehöll ca 400 000 ton med ca 22 % zink och 14 % bly, men då utan hänsyn till malmzonens brytbara bredd och därmed förknippad inblandning av gråberg.

Malmzonens fysiska bredd som bevisas genom diamantborrhål och brytning på närliggande nivåer ligger till grund för uppskattningen av den fysiska brytningsbara bredden. Denna, och därmed mängden gråberg som kommer att ingå i den levererade produkten avgörs av malmens primära bredd, i vilken grad den störts genom senare tektonisk påverkan, lutning samt de lokala bergförhållandena.

Under normala förhållanden så är den mineraliserade zonen så smal att det vid brytningen sker en på grund av geometriska förutsättningar förutsägbar inblandning av ofyndigt gråberg vilket gör att det utvinningsbara tonnaget ökar samtidigt som halterna minskar i proportion till mängden inblandat gråberg.

I vissa områden är bergstabiliteten försämrad av relativt sett, unga, förkastningar och därtill relaterade sprickzoner. I anslutning till sådana områden är det vanligt att det krävs mer förstärkningsarbeten än vanligt men också att malmen blir mer utspädd genom att sidoberget blandas in med det malmhaltiga berget i samband med sprängsalvan och därmed sänker halten. Graden av gråbergsinblandning är i sådana områden svår att förutsäga och även svår att bedöma till sin omfattning när den väl redan skett. Resultat blir dock att halten tillfälligt sjunker när sådana zoner passeras.

Uppskattningen av gråbergsinblandningen sker skiva för skiva och andelen gråberg i levererad produkt. För nivå 195-235 har vi tidigare uppskattat gråbergsinblandningen till 80 %, dock har gråbergsinblandningen under det senaste året varit högre än förväntat och vi ökar därför gråbergsinblandningen till 100 % i etagen 190-235, dvs samma som i övriga delar av mineralreserven samt till 90 % i den som sannolik mineralreserv klassificerade etagen 240-280 meter. För hela den summerade mineralreserven uppskattas därmed gråbergsandelen vara i genomsnitt ca 48 volym %.

Brytningsmetoderna har genom åren varierat något då gruvan har bearbetats i två omgångar, dels 1991-1993, dels i nuvarande regi sedan 2004. Även rapporteringen har följt olika redovisningsprinciper, men vår uppskattning är att det i gruvan som helhet, till och med utgången av 2018, totalt brutits motsvarande ca 487 968 ton med 8,8 % zink och 6,9 % bly.

Mineraliseringens struktur och de normala variationerna i halt och dimension är väl kända. Brytningen har också gett kunskaper om sidobergets egenskaper såsom stabilitet och läget för det fåtal, mer betydande, förkastningar som övertvårar fyndigheten. Igensättningsbrytning som metod ger goda möjligheter att skiva för skiva studera mineraliseringen och möjliggör anpassning till lokala bergförhållanden vid uttaget av mineraliseringen.

Den genom brytningen uppnådda goda kännedomen om mineralreservens egenskaper i kombination med den, genom flera års brytning, bevisade lönsamheten gör att konventionella, mer omfattande undersökningar inte varit nödvändiga eller ekonomiskt försvarbara. Uppskattningen av Lovisagruvans mineralreserver baseras därför på en kombination av halter och bredder i historiska borrhål, nya borrhål, samt halter i det levererade tonnaget och information från de olika brytningsnivåerna.

Vi uppskattar att den nu (2018-12-31) sammanräknade mineralreserven (*bevisad + sannolik*), efter avdrag för skivor och pelare som av stabilitetsskäl måste kvarlämnas samt efter avdrag för 2018 års produktion, nu uppgår till ca 675 kton (se tabell, sid 13).

Vid en brytningstakt om ca 40 000 ton per år bedöms mineralreserven räcka för drygt 16 års ytterligare brytning. Det bedöms dessutom som mycket sannolikt att mineraliseringen fortsätter ned under 415-metersnivån och det är inte heller uteslutet att nya tillgångar successivt kan identifieras i närområdet.

GEOLOGISKA UNDERSÖKNINGAR

Åren 2014-2017 deltog Lovisagruvan AB i ett forsknings-samarbete med Zinkgruvan Mining AB, Boliden och Luleå Tekniska Universitet för att studera den typ av sulfidmalm

BEARBETNINGSKONCESSION SAMT BEVILJADE UNDERSÖKNINGSTILLSTÅND (TABELL 1)

Namn	Typ	Kommun, län	Areal (ha)	Giltig från	Giltig t.o.m.
Lovisagruvan K Nr 2	B	Lindesberg, Örebro	87,575	2012-11-20	2037-11-20
Östanbo Nr 1	U	Lindesberg, Örebro	431,8	2016-08-03	2019-08-03
Jönshyttan Nr 1	U	Lindesberg, Örebro	63,27	2016-08-03	2019-08-03
Åboda Nr 1	U	Lindesberg, Örebro	191,45	2016-08-03	2019-08-03
Silvergruvan Nr 2	U	Lindesberg, Örebro	124,64	2017-04-12	2020-04-12
Nyhyttan Nr 2	U	Lindesberg, Örebro	352,36	2017-04-12	2020-04-12
Dyrkatorp Nr 1	U	Lindesberg, Örebro	292,29	2017-04-12	2020-04-12
Ulrika Nr 1	U	Hällefors, Örebro	404,17	2017-06-09	2020-06-09
Alfrida Nr 1	U	Hällefors, Örebro	962,74	2017-06-09	2020-06-09

Lovisagruvans bearbetningskoncession och undersökningstillstånd. B=Bearbetningskoncession, U=beviljat undersökningstillstånd.

som finns ibland annat i Lovisagruvan. Projektet avslutades sommaren 2017 och studerade bland annat Lovisagruvområdets geologi på en detalj- och vetenskaplig nivå som vida överstiger ett gruvbolags normala arbete.

Resultaten av forskningsprojektet publicerades 2018 i en för alla tillgänglig vetenskaplig artikel i *Economic Geology* vilken kan nås via: <https://pubs.geoscienceworld.org/segweb/economicgeology/article/113/3/699/530167/the-lovisa-stratiform-zn-pb-deposit-bergslagen>

UNDERSÖKNINGSTILLSTÅND

2016 beviljades Lovisagruvan AB undersökningstillstånd runt det befintliga koncessionsområdet för tre områden i direkt kontakt med bearbetningskoncessionen Lovisagruvan K Nr 2. Undersökningstillstånden avser en sammanlagd yta av drygt 685 hektar och benämns: Östanbo Nr 1, Jönshyttan Nr 1 och Åboda Nr 1, samtliga i Lindesbergs kommun, Örebro län.

Tidigare gruvbrytning och prospektering har visat på flera förekomster av såväl zink, bly, silver som koppar inom det aktuella området och innefattar även den historiskt kända Håkansbodafyndigheten med koppar-kobolt-guld.

Håkansbodamineraliseringen med koppar, guld och kobolt ligger inom Lovisagruvan ABs undersökningstillstånd Östanbo Nr 1 och är belägen mindre än en kilometer från Lovisagruvan. Historiska uppskattningar av Håkansbodafyndigheten har rapporterat 600 kton indikerad och 1 485 kton antagen mineraltillgång med ca 1,5 % koppar och 0,4 g guld per ton med något silver och kobolt.

Uppskattningen av Håkansbodafyndigheten är utförd av Thomas Lidholm (*Geovista*) som är en av Fennoscandian Review Board registrerad kvalificerad person (QP).

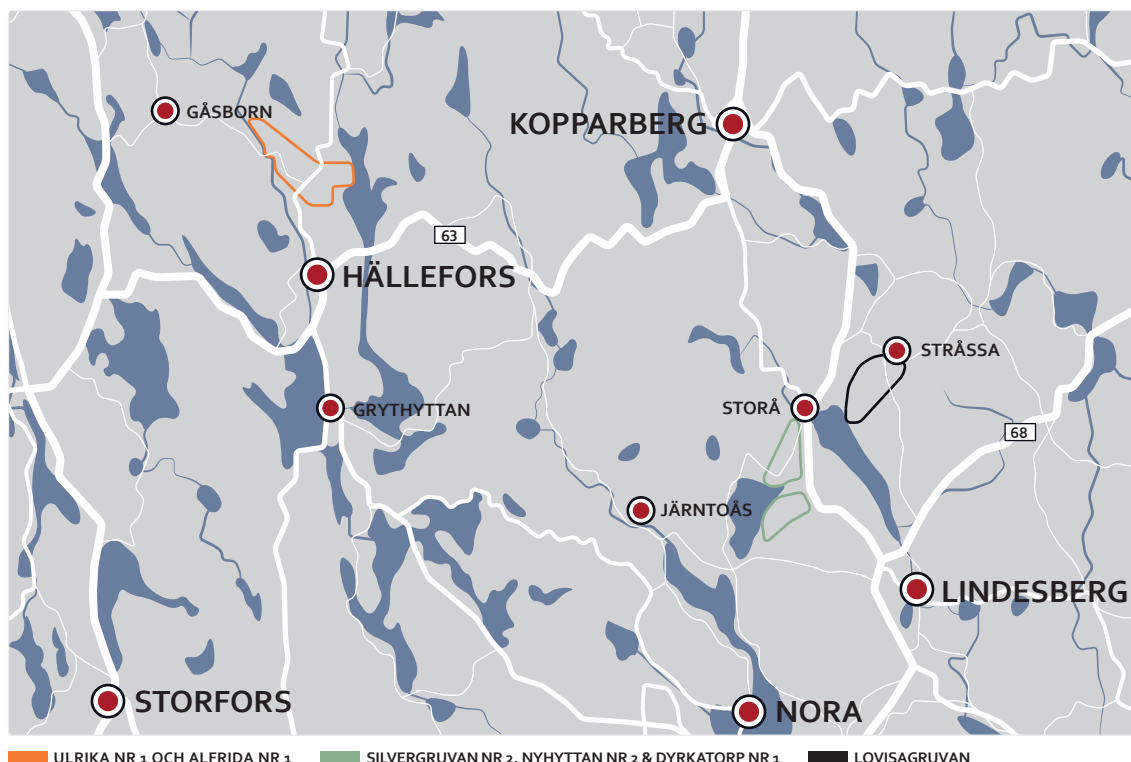
Under året har Lovisagruvan AB påbörjat egna undersökningar av de historiska fyndigheterna inom undersökningstillstånden. Undersökningarna har så här långt identifierat ca 100 förekomster av såväl järn- som mer intressant, små sulfidförekomster. Speciellt intressant är förekomsten av små kopparmineraliseringar samt bly- och i viss mån silvermineraliserade järnmalmner där de senare till sin art mycket påminner om den gamla Lovisa Silvergruva bara några hundra meter från den nuvarande Lovisagruvan. Undersökningarna har också bekräftat att berggrunden inom undersökningstillstånden är uppbyggd av en bergartssekvens som är mycket likartad med sekvensen vid Lovisagruvan.

Under 2017 beviljades Lovisagruvan nya undersökningstillstånd för områden söder om Storå/Guldsmedshyttan, ca 5-10 km sydväst om Lovisagruvan och för områden runt den historiska Hällefors Silvergruva ca 70 km nordväst om Lovisagruvan.

I Storå/Guldsmedshytteområdet är det tre tillstånd med en sammanlagd yta av drygt 769 hektar fördelad på tre områden som benämns: Silvergruvan Nr 2, Nyhyttan Nr 2 och Dyrkatorp Nr 1, samtliga belägna i Lindesbergs kommun, Örebro län.

I området finns flera historiska gruvor. Den största gruvan är den sedan medeltiden, i omgångar bearbetade, Guldsmedshytte Silvergruva där man efter handskrädning

UNDERSÖKNINGSTILLSTÅND





kunde leverera blymalm med goda silverhalter till en lokal liten hytta. Totalt rapporteras att det ur malm från Guldsmedshyttefältet har utvunnits 4755 ton metalliskt bly och 6154 kg silver fram till att produktionen upphörde år 1874.

I Hälleforsområdet är det två nya undersökningstillstånd benämnda Ulrika Nr 1 och Alfrida Nr 1 med en sammanlagd yta av drygt 1 366 hektar, båda belägna i Hällefors kommun, Örebro län.

I området finns flera historiska gruvor där zink, bly och silver brutits. Hällefors Silvergruvor bröts redan 1639 och området kom när det gäller leveranser av silver fram till tidigt 1700-tal, att bli nr två i riket näst efter Sala Silvergruva. Under följande århundraden bröts flera små malmkroppar med silverhaltig blyglans och zinkblände. Fram till 1920 uppges att drygt 15 ton silver levererats från Hällefors Östra och Västra Silvergruvfält. Inom det ansökta området "Ulrika nr 1" finns "Hällefors Västra Silvergruvfält" där silverhaltig blyglansmalm brutits ned till, som djupast, 220 meters djup i Ulrikagravan.

Det andra tillståndet, "Alfrida Nr 1", gäller "Hällefors Östra fält", där silverhaltig zinkblände och blyglans brutits i anslutning till en manganrik järnmalmshorisont. Under perioden 1870-1896 bröts såväl järnmalm som silverhaltig zink- och blymalm i Jan-Olof-och Alfridagravnorna. Dessa sistnämnda gruvor återöppnades en kort tid av Boliden (april 1977- augusti 1978) då ramp drevs ned till 114 meters nivå under de historiska gruvorna. Enligt Bolidens rapport till Bergsstaten levererades totalt 67 349 ton malm med en snitthalt av 4,25 % Zn, 4,00 % Pb, 99 gram/ton silver samt 0,2 gram/ton guld till Bolidens anrikningsverk i Saxberget.

Uppgifter om Lovisagravan ABs bearbetningskoncession samt beviljade undersökningstillstånd sammanfattas i Tabell 1, (se sid 14).

LOVISAGRUVAN UTVECKLING AB

Nya projekt på andra orter, som Pahtohavareprojektet med Hannans Reward, det under 2018 inköpta Vindfallprojektet, det nya Måsalyckeprojektet samt deltagandet i Vilhelmina Mineral AB med Stekenjokkprojektet, drivs i helägda dotterbolaget Lovisagravan Utveckling AB.

Styrelsen i Lovisagravan Utveckling AB består av ledamöterna i moderbolagets styrelse plus verkställande direktören.

Pahtohavare

Lovisagravan ingick under början av 2015 avtal med australiska Hannans Reward Ltd. om att utveckla kopparfyndigheten Pahtohavare. Lovisagravan ABs innehav i projektet uppgår 35 %.

Lovisagravan AB har också som en del av avtalet med Hannans Reward Ltd. under 2016 lämnat en kreditfacilitet om 3 MSEK till Hannans med deras andel i projektet som säkerhet för utnyttjad kredit. Under 2016 nyttjades 1,5 MSEK och resterande belopp har förfallit.

Pahtohavare ligger 8 km söder om Kiruna stad. Fyndigheten hittades av NSG och SGAB 1984, och har sedan dess haft flera olika ägare. Delar av fyndigheten har brutits av Outokumpu 1989-1996, under vilken period, uppskattningsvis 1,7 Mton med en kopparhalt om 1,9 % Cu och 0,9 g/t guld transporterades till deras anrikningsverk vid Viscariagravan nordväst om Kiruna.

Vid Pahtohavare finns flera olika typer av mineralisering, dels med kopparsulfid, dels med kopparoxid. Lovisagravans utvecklingsarbete i Pahtohavare koncentreras primärt mot den kopparoxid som bedöms kunna brytas i dagbrott inom det område som benämns Centrala Pahtohavare.

Mineraltillgången i Centrala Pahtohavare har augusti 2013 bedömts av oberoende konsultföretaget SRK på uppdrag av tidigare ägare. SRK's arbete resulterade i bedömningen att kopparoxidmineraliseringen i det område som benämns "Centrala Pahtohavare" innehåller en antagen mineraltillgång om 1,4 Mton, (Inferred Resource enligt JORC-koden), med 1,81 % koppar och 0,6 g guld per ton.

Uppskattningen av mineraltillgången utfördes 2013 av SRK Consulting Sweden AB av Johan Bradley och Ben Parsson vilka båda är "Competent Persons as defined by the JORC Code". Flera olika metallurgiska försök har indikerat att kopparoxidmineraliseringen sannolikt kan anrikas t.ex. med lakning och att färdig koppar sedan kan framställas genom så kallad "electro winning". Frågan om hur utvinning av guldvärdet skall kunna ske är en viktig del det fortsatta utvecklingsarbetet.

Kostnaderna för brytning, utvinning och återställning etc. är ännu osäkra, men generellt kan sägas att dagbrottsbrytning är väsentligt billigare än underjordsbrytning. Produktionsstart kan inte förväntas förrän om ett antal år.

Under 2015 genomfördes undersökningsboringar i Pahtohavare för att öka kunskapen om mineraliseringen och samla in material till lakningstest och under 2016, 2017 och 2018 har Lovisagravan låtit utföra provtagning och analysering av vatten på olika platser i området som ett led i den fortsatta undersökningen av miljöproblematiken vid Pahtohavare. Lovisagravan har också låtit utföra omfattande inventeringar av såväl natur- som kulturvärden i Pahtohavare området.

Arbetet med att samla in de uppgifter och genomföra de undersökningar som behövs för en ansökan om bearbetningskoncession inleddes under 2016. En bearbetningskoncession, dvs rätt att producera, gäller i 25 år enligt minerallagen och är nödvändig för att ta risken med fortsatt utvecklingsarbete och investering i produktionsanläggningar.

När bearbetningskoncession erhålls får Lovisagravan Utveckling AB ytterligare 16 % i projektet och kommer då att uppnå 51 %. Därefter i en fas 3 skall en s.k. "Feasibility studie" färdigställas som kommer att utgöra grund för den fortsatta finansieringen. Sannolikt behöver yt-

terligare borrhningar göras innan studien kan upprättas. När studien är klar erhålls ytterligare 24 % så att ägarandelen ökar till 75 %.

Möjligheterna att även utveckla en underjordsbrytning av kopparsulfid kommer att utredas parallellt med utvecklingen av kopparoxidförekomsten, men eventuell brytning av kopparsulfid kommer inte att eftersträvas förrän stabil drift i kopparoxidprojektet uppnåtts.

Under 2018 har arbetet med ansökan om bearbetningskoncession fortsatt men processen har försenats i och med den nya lag om samrådsförförande och den specifika miljöbedömning som nu ska utföras enligt 6 kap. miljöbalken (se SFS 2017:961) enligt minerallagen (1991:45) 4 kap. 2§ som trädde i kraft den 1 januari 2018 vid ansökan om en bearbetningskoncession.

Bolaget arbetar hårt med att få till samråd och överenskommelser med berörda parter så som berörd sameby, kommun samt länsstyrelsen m.fl., och en bearbetningskoncessionsansökan över Centrala Pahtohavare förväntas bli klar inom en snar framtid.

Vindfall

Bly/Zinkprojektet Vindfall utanför Gävle köptes in i början av 2018 för 5 MSEK och omfattar bland annat en beviljad bearbetningskoncession kallad Vindfall K Nr 1 vilken gäller till 2039-06-29. Koncessionen ger rätt att utvinna de mineral som finns i koncessionsområdet (*bly, zink, koppar och silver*). Dock ger bearbetningskoncessionen inte rätt att påbörja själva verksamheten. För detta krävs bland annat även tillstånd enligt miljöbalken mm. Inom koncessionsområdet Vindfall K Nr 1 finns en zinkblände- och blyglansmineralisering med viss halt av silver och koppar i ett sidoberg av skarn och karbonatsten.

Den senaste uppskattningen av mineraltillgångarna i Vindfallfyndigheten utfördes 2012 av Wiking Mineral AB som redovisade en indikerad mineraltillgång om 312 870 ton med 54 g/t Ag, 0,3 % Cu, 8,5 % Zn samt 2,9 % Pb. Bedömningen uppges vara utförd i enlighet med JORC-standarderna av Wiking Minerals dåvarande chefsgeolog Mats Willdén (*ackreditering saknas*). Uppskattningen, som baseras på en gränshalt av 5 % Pb+Zn, anges exklusive gråbergsinblandning. Förekomsten har vissa likheter med Lovisagruvan men strukturen är mera splittrad och malmbredderna större.

Förekomstens zinkblände- blyglansmineralisering uppträder i flera linser med varierande sidostupning. Linserna är inte begränsade vare sig i sidled eller mot djupet och vi bedömer att det finns goda utgångspunkter för fortsatt prospektering, dels mot djupet sydväst om Vindfallfyndigheten i vad som benämns "Djupmalmen", dels i nordost i riktning mot den närbelägna Sörtärnanmineraliseringen.

Den senast utförda uppskattningen av mineraltillgången i Sörtärnanfyndigheten har utförts av Wiking Mineral och

avser mineralisering från 20 till 100 m djup under markytan. Enligt uppskattningen, som har godkänts av Göran Pettersson, som är en av Fennoscandian Review Board registrerad kvalificerad person (QP), innehåller Sörtärnanfyndigheten en indikerad mineraltillgång om 77 256 ton med 62 g/t Ag, 0,3 % Cu, 6,8 % Zn och 3,0 % Pb över en minsta bredd av 4,5 m.

Under året har planeringsarbete för ett borrhningsprogram utförts och borrhning beräknas kunna inledas under 2019. Förhoppningen är att ytterligare kvantiteter skall kunna identifieras.

Måsalyncke

2017 ingick Lovisagruvan Utveckling AB i ett avtal med Svenska Sandprodukter AB om utveckling av en titan- och zirkonfyndighet vid Måsalyncke i Tomelilla kommun i Skåne. Fyndigheten är ytligt belägen och skulle kunna brytas i ett dagbrott. Utvecklingsarbetet leds och finansieras av Lovisagruvan.

Under året har diamantborrningar och anrikningsförsök samt detaljerade geologiska och mineralogiska undersökningar genomförts. Lovisagruvan äger nu 20 % av bolaget och kan, efter fullföljande av programmet, erhålla upp till 75 %.

Stekenjokkprojektet i Vilhelmina Mineral AB

Vårt helägda dotterbolag Lovisagruvan Utveckling AB är engagerat i utvecklingen av Stekenjokkprojektet som ägs och drivs av Vilhelmina Mineral AB. Lovisagruvans andel i Vilhelmina Mineral är för närvarande 12 %. Se närmare på <http://vilhelminamineral.com>.

På initiativ av nuvarande huvudägare i Vilhelmina Mineral har avtal träffats med ett Forbes Manhattanbolag om att i en riktad nyemission finansiera en utvecklingsplan med 15 MSEK mot erhållande av 50 % ägande i bolaget och ett bestämmande inflytande i styrelsen.

Parallellt med detta har Vilhelmina Mineral träffat avtal om utveckling och övertagande av ägandet i Jomagruvan 60 km från Stekenjokk. De 15 MSEK kommer att huvudsakligen att gå till att utveckla Jomagruvan mot produktionsstart.

En komplettering av ansökan om bearbetningskoncession för Stekenjokkprojektet har inlämnats till Näringsdepartementet så att Jomaprojektets effekt på Stekenjokkprojektet kunnat beläggas.

Under hösten 2012 gav Sveriges Geologiska Undersökning besked om att Stekenjokk och Levi förklarats som Riksintresse med anledning av värdefulla ämnen och material, vilket innebär att de skall skyddas från andra verksamheter som kan försvåra brytning av malmen.

Ansökan om bearbetningskoncession inlämnades till Bergsstaten i juli 2012. I början av oktober 2013 avstyrkte länsstyrelserna i Västerbotten respektive Jämtland att

bearbetningskoncession skulle lämnas främst med hänvisning till att brytningen skulle störa renskötseln i området. Bergmästaren anslöt sig till denna uppfattning. Vilhelmina Mineral har överklagat hos regeringen.

Bolagets synpunkt har varit att den förhållandevis lilla rennäringen disponerar en enorm yta jämfört med den som gruvdriften skulle ta i anspråk samt att rennäringen kräver betydande statligt stöd medan gruvdrift i allmänhet ger staten betydande direkta skatteintäkter och dessutom skapar många indirekta sysselsättningstillfällen vilket minskar samhällets kostnader för arbetslöshet. Länsstyrelsen har inte på ett vederhäftigt sätt bedömt dessa ytmässiga respektive ekonomiska proportioner i sitt yttrande.

Områdena kring Stekenjokk och Levi är välkända genom geologiska undersökningar av både SGU och Boliden. Under perioden 1976-88 bröts sammanlagt ca 7 Mton malm av Boliden på statens uppdrag. Minst lika mycket bedöms kunna finnas kvar att bryta. Metallpriserna var under denna period på en betydligt lägre nivå än de är idag.

En återstart av gruvan i Stekenjokk skulle kunna innebära upp till 600 nya arbetstillfällen i Vilhelmina kommun.

Svenska gruvutvecklingsbolaget Vilhelmina Mineral AB:s (*publ*) norska dotterbolag Joma Gruver AS har erhållit godkännande av Røyrviks kommun för det planprogram som framtagits för Joma industriområde. Planprogrammet stipuleras enligt plan- och bygglagen och är en del av tillståndsprocessen som syftar till att återstarta gruvverksamhet i Joma.

RESULTAT & FINANSIERING I MODERBOLAGET

- Lovisagruvans intäkter från malmleveranserna 2018 uppgick till 65,5 MSEK (*mot 84,7 MSEK för 2017*).
- Gruvresultatet, rörelseresultatet av själva gruvproduktionen före avskrivningar, blev 27,2 MSEK (35,5), en gruvmarginal på 23 % (37).
- Rörelseresultatet efter avskrivningar uppgick till 20,3 MSEK (29,7) en rörelsemarginal på 30 % (35).
- Resultatet efter finansnetto uppgick till 20,0 MSEK (29,5).
- Vinsten per aktie uppgick till 4,52 SEK (6,74).
- Styrelsen föreslår en utdelning om 3 SEK per aktie (4).
- Likvida medel vid årsskiftet uppgick till 28,2 MSEK (35,3) och de räntebärande lånen till 3,5 MSEK (4,8).

Intäkterna från malmleveranser om 49 928 ton (54 271) uppgick till 65,5 MSEK (84,7). De levererade kvantiteterna var nära planerade 50 000 ton och innebar en slutlig avveckling av det överlager som byggdes upp under 2016. Intäkterna från malmleveranserna är fortfarande preliminära avseende december 2018. Slutavräkningen baserar sig på metallpriset månaden efter leveransmånaden.

Den tidigare eftersläpningen beträffande fastställande av metallhalterna är inte lika stor som tidigare.

Jämfört med föregående år baserar sig preliminärfaktureringen på lägre antagna metallhalter. Den negativa effekten av retroaktiva korrigeringar beroende på lägre halter, men även priser, blev hela 17,8 MSEK för 2018 varav 4,9 MSEK egentligen avsåg 2017. Malmhalten har förbättrats under senaste månaderna och någon retroaktiv resultatkorrigering avseende 2018 förväntas inte drabba 2019.

En negativ effekt var även att de USD-säkringar av USD-flödet 2018 som gjordes hösten 2017 gav en kursförlust på 2,7 MSEK. Säkringen av metallpriserna för andra halvårets leveranser som gjordes samtidigt gav ett resultat-tillskott på 9,5 MSEK.

Kostnaderna för den löpande produktionen var i stort sett på planerad nivå så när som på sjöfrakterna som blev något högre än väntat. Utvecklingskostnader i moderbolaget avseende främst prospektering men även X-mineprojektet uppgick till 1,7 MSEK (0,8).

Rörelseresultatet efter avskrivningar blev 20,3 MSEK (29,7) och rörelsemarginalen 30 % (35 %). Resultatet efter finansnetto blev 20,0 MSEK (29,5). Vinsten per aktie blev 4,52 SEK (6,74).

Resultatet efter finansnetto på 20,0 MSEK (29,5) blev lägre än de utsikter som förelåg för ett år sedan. Huvudorsak är lägre metallhalter än väntat i de levererade kvantiteterna under 2018.

Resultatet efter skatt uppgick till 13,7 MSEK (20,1). Vinsten per aktie uppgick till 4,52 kr (6,74).

Kassaflödet från verksamheten blev 33,2 MSEK (49,7).

Investeringarna på 25,4 MSEK (2,2) består av tillredningar med 2,7 MSEK, maskinell utrustning med 6,4 MSEK samt finansiella investeringar på 16,1 MSEK varav 6,1 avser finansiering av utvecklingskostnader i dotterbolaget Lovisagruvan Utveckling AB och 10,5 MSEK omföring av kortfristig fordran på dotterbolaget Lovisagruvan Utveckling AB till långfristig.

En flerårsöversikt över siffrorna återfinns på sid 40-41.

I dotterbolaget har kostnaderna aktiverats som immateriella tillgångar respektive finansiella tillgångar. Resultatet före finansnetto i Lovisagruvan Utveckling uppgick till -0,1 MSEK.

Amortering av lån har gjorts med 1,3 MSEK och utdelning har betalats med 13,7 MSEK. De räntebärande lånen har minskat från 4,8 MSEK till 3,5 MSEK och skuldsättningsgraden därmed från 7 % till 5 %.

Likvida medel har minskat från 35,3 MSEK till 28,2 MSEK vid årets slut.



Prospekteringsarbete har skett både i själva Lovisagruvan och de nya undersökningsområden i närheten som vi fick tillstånd för under 2017. Arbetet har bestått i utredningar, provtagningar av historiska gruvhål och sammanställningar av historiskt prospekteringsmaterial. Utvecklingsarbete har fortsatt i det delvis EU-finansierade s.k. X-mine projektet.

En analysutrustning har installerats vid Lovisagruvan sedan våren 2018 och den har testats framgångsrikt i flera användningsområden. Lovisagruvan ser stor potential i X-minetekniken när det gäller mineralanalys vid prospektering och när det gäller sovring av malm d.v.s. avskiljande av gråberg.

FÖRÄNDRING AV EGET KAPITAL

(tkr)

Koncernen	Aktiekapital	Övriga	
		bundna reserver	Övrigt fritt eget kapital
Belopp vid årets ingång	683	28 846	27 216
Utdelning	0	0	-13 663
Förskjutning mellan bundna & fria reserver	0	1 529	-1 529
Årets resultat	0	0	15 433
Belopp vid årets utgång	683	30 375	27 456

Moderbolaget

Belopp vid årets ingång	683	658	29 391
Utdelning			-13 663
Årets resultat	0	0	13 717
Belopp vid årets utgång	683	658	29 444

RESULTAT & FINANSIERING I

LOVISAGRUVAN UTVECKLING AB

Utvecklingskostnader i dotterbolaget Lovisagruvan Utveckling AB uppgick till 6,1 MSEK och har aktiverats som immateriella tillgångar respektive finansiella tillgångar. Resultatet före finansnetto uppgick till -0,1 MSEK.

UTSIKTER

Malmlagret är nu reducerat till strax över normalnivå. Med en planerad produktion om 42 000 ton kan därför leveranser av 43 000 ton klaras under 2019 (49 928). Metallpriserna är för närvarande något lägre än genomsnittet för 2018 och den närmaste utvecklingen är svår att förutsäga.

Metallhalterna i de levererade kvantiteterna beräknas kunna hållas på en högre nivå än genomsnittet för 2018. Det pågående utvecklingsarbetet med sovring (*bortsortering av gråberg*) bedöms kunna förbättra resultatet genom sänkta frakt- och hanteringskostnader under slutet av året. En mera exakt resultatprognos är svår att göra men ett resultat i närheten av det som uppnåddes 2018 framstår som sannolikt för moderbolaget.

I Lovisagruvan Utveckling kommer flera värdehöjande steg att kunna tas i de olika projekt som pågår. Lovisa-

gruvan är finansiellt väl positionerat för att även kunna ta till vara olika nya utvecklingsmöjligheter.

UTDELNINGSFÖRSLAG

Styrelsen föreslår en utdelning av 3 kr per aktie (4) vartill åtgår 10,3 MSEK ur tillgängliga vinstmedel om 29,4 MSEK. Utdelningssänkningen föreslås med syfte att ytterligare stärka den goda soliditeten och likviditeten i ett läge där investeringsklimatet i gruvbranschen, som redan är kärvt, kan bli ännu kärvare. Att då ha stark soliditet och likviditet kan bli gynnsamt för aktieägarna på längre sikt.





RESULTATANALYS AV MODERBOLAGET

(MSEK)	2018	2017
Fakturerat malmvärde	83,4	91,8
Retroaktiv priskorrigerig	-17,8	-7,1
Malmintäkter, brutto	65,5	84,7
Pris- och valutasäkringar	6,8	-1,1
Transport till anrikningsverk	-12,0	-11,4
Anrikning	-7,5	-7,4
Tillredningar	2,7	2,2
Förändring i lager till självkostnad	-4,2	-7,5
Nettointäkt	51,4	59,5
Insatsvaror	-5,8	-5,3
Personalkostnader	-11,3	-11,5
Underhåll mm	-3,3	-3,1
Administration mm.	-3,9	-4,1
Gruvresultat	27,2	35,5
Prospektering	-1,5	-0,4
Övriga utvecklingsprojekt	-0,2	-0,4
Rörelseresultat före avskrivningar	25,5	34,6
Avskrivningar	-5,2	-5,0
Rörelseresultat efter avskrivningar	20,3	29,7
Finansnetto	-0,4	-0,1
Resultat efter finansnetto	20,0	29,5
Överavskrivningar	-0,6	-0,2
Avsättning periodiseringsfond	-1,4	-3,6
Lämnat koncernbidrag	-0,3	0,0
Resultat före skatt	17,7	25,8
Skatt	-4,0	-5,7
Periodens redovisade resultat	13,7	20,1

NYCKELTAL

Fakturerad kvantitet, ton	49 928	54 271
Intäkt per fakturerat ton, SEK	1 312	1 561
Kostnad per fakturerat ton, SEK	-1 008	-979
Resultat per ton, SEK	304	583
Gruvmarginal	23 %	37 %
Rörelsemarginal	30 %	35 %
Antal utestående aktier	3 416 500	3 416 500
Vinst per aktie, SEK	4,52	6,74
Utdelning, SEK (styrelsens förslag)	3,00	4,00

DEFINITIONER & FÖRKLARINGAR

Intäkt per fakturerat ton räknas efter löpande månatlig prissättning plus priskorrigerig men exklusive prissäkringseffekt.

Kostnader per fakturerat ton omfattar samtliga kostnadslag för den levererade kvantiteten.

Resultat per ton respektive **Gruvmarginal efter avskrivningar** anger därmed hur det löpande resultatet till rådande priser utvecklas.

Vinsten per aktie beräknas som periodens resultat plus avsättning till obeskattade reserver minus schablonskatt på 22 %, dividerat med antalet aktier.

*) Styrelsens förslag till årsstämman.

BALANSRÄKNINGAR I SAMMANDRAG FÖR MODERBOLAGET

(MSEK)	2018-12-31	2017-12-31
Anläggningstillgångar	40,7	37,1
Långfristiga fordring, dotterbolag mm.	16,6	-
Kundfordringar	1,8	0,6
Övriga kortfristiga tillgångar	3,5	17,8
Likvida medel	28,2	35,3
Summa omsättningstillgångar	33,5	53,7
Summa tillgångar	90,8	90,9
Eget Kapital, bundet	1,3	1,3
Eget Kapital, fritt	15,7	9,3
Metallhandeln	0,0	0,0
Periodens redovisade vinst	13,7	20,1
Summa Eget Kapital	30,8	30,7
Avsättningar, obeskattade reserver	38,6	36,6
Räntebärande kortfristiga skulder	3,5	4,8
Rörelseskulder	18,0	18,8
Summa skulder	21,4	23,6
Summa Skulder och Eget Kapital	90,8	90,9

NYCKELTAL

Sysselsatt kapital i genomsnitt	72,4	68,6
Förräntning på sysselsatt kapital	30 %	44 %
Skuldsättningsgrad	5 %	7 %
Sysselsatt kapital UB	72,8	72,0
Räntebärande skulder	3,5	4,8
Soliditet	67 %	58 %

FINANSIERINGSANALYS FÖR MODERBOLAGET

(MSEK)	2018	2017
Rörelseresultat före avskrivningar	25,1	34,6
Finansnetto	0,0	-0,1
Betald skatt	-5,9	-4,4
Förändring av rörelsekapital, mm	14,0	19,6
Kassaflöde från verksamheten	33,2	49,7
Investeringar	-25,4	-2,2
Förändring av lån	-1,3	-6,7
Utdelning	-13,7	-10,2
Förändring av likvida medel	-7,1	30,6

DEFINITIONER & FÖRKLARINGAR

Sysselsatt kapital är balansomslutningen minus icke räntebärande skulder (rörelseskulder).

Förräntning på sysselsatt kapital är gruvresultat efter avskrivningar dividerat med genomsnittligt sysselsatt kapital under perioden.

Skuldsättningsgrad är lånebärande skulder dividerat med sysselsatt kapital.

Soliditet är eget kapital plus obeskattade reserver minus schablonskatt (s.k. justerat eget kapital) dividerat med summa skulder och justerat eget kapital.



AKTIEN & AKTIEÄGARE

KURSER FÖR LOVISAGRUVAN AB (LOVI)



AKTIEÄGARE

Bolagets aktie har varit föremål för handel på Aktietorget sedan november 2007. Utvecklingen framgår nedan. Antalet aktieägare har successivt stigit från ca 100 till nu ca 800. Samtliga aktier har samma rösträtt. De största aktieägarna 2018-12-31 är;

	Kapital %
Gråmunkgränd Förvaltning AB	15,41
Göran Nordenhök	10,47
Need Invest AB	10,43
John Berge	7,29
Gary Dybeck	7,22
Jorun Skaret	5,85
Alexander af Jochnick	5,06
Carl af Ekenstam	3,04
Kerstin Skarne	2,25
Ingemar Skaret	2,25
Övriga	30,73
Summa	100,0 %

Sammanställd och bearbetad data från bland annat Euroclear, Morningstar och Finansinspektionen.

INSYNSPERSONER I LOVISAGRUVAN AB

		Innehav 2017-12-31	Ändring	Innehav 2018-12-31	
Styrelsen	Göran Nordenhök, med bolag	aktier	354 297	999	355 296
	Ingemar Skaret, med familj	aktier	276 732	0	276 732
	Stefan Sädbom	aktier	8 000	0	8 000
	Oskar Stavrn	aktier	0	0	0
VD	Jan-Erik Björklund	aktier	23 000	0	23 000
Ekonomikonsult	Curt Arenvang	aktier	2 100	0	2 100
Revisorer	Benny Svensson	aktier	0	0	0

FÖRSLAG TILL VINSTDISPOSITION

Styrelsen föreslår att till förfogande stående fritt eget kapital

	kr
Överkursfond	453 600
Balanserat resultat	15 273 378
Årets resultat	13 717 000
	29 443 978
Disponeras så att	
till aktieägarna utdelas 3 kr (4 kr)	10 249 500
Överkursfond	453 600
Balanserat resultat	18 740 878
	29 443 978

RESULTATRÄKNING KONCERNEN

(tkr)	Not	2018	2017
Nettoomsättning	1	58 031	76 210
Förändring av malm lager		-4 163	-7 492
Aktiverat arbete för egen räkning		2 717	2 184
Rörelsens intäkter		56 585	70 902
Råvaror och förnödenheter		-16 604	-20 215
Övriga externa kostnader		-3 677	-4 6924
Personalkostnader	2	-11 264	-11 517
Avskrivningar av materiella anläggningstillgångar	4, 5, 6	-5 190	-4 946
Rörelsens kostnader		-54 634	-41 370
Rörelseresultat		19 851	29 533
<i>Resultat från finansiella poster:</i>			
- Ränteintäkter och liknande resultatposter		114	37
- Räntekostnader och liknande resultatposter		-98	-1 457
		16	-108
Resultat efter finansiella poster		19 867	29 425
Resultat före skatt		19 867	29 425
Skatt på årets resultat		-4 002	-5 687
Uppskjuten skatt		432	-836
Årets resultat		15 433	22 902

KASSAFLÖDESANALYS KONCERNEN

(tkr)	2018	2017
DEN LÖPANDE VERKSAMHETEN		
Rörelseresultat före finansiella poster	19 582	29 533
Avskrivningar m.m.	5 222	4 974
Erhållen ränta	114	37
Erlagd ränta	-98	-145
Betald inkomstskatt	-5 671	-4 403
Kassaflöde från den löpande verksamheten före förändringar av rörelsekaptital	19 419	29 996
Ökning/minskning varulager	4 162	7 482
Ökning/minskning kundfordringar	-1 150	8 269
Ökning/minskning övriga kortfristiga fordringar	-1 601	-1 206
Ökning/minskning leverantörsskulder	3 715	-629
Ökning/minskning övriga kortfristiga rörelseskulder	-2 250	7 203
Kassaflöde från den löpande verksamheten	25 497	51 115
INVESTERINGSVERKSAMHETEN		
Förvärv av övriga immateriella anläggningstillgångar	-6 151	-1 269
Investeringar i materiella anläggningstillgångar	-9 596	-2 184
Förvärv av andelar i intresseföretag	-200	-
Förvärv av andra långfristiga fordringar	-2 500	-
Kassaflöde från investeringsverksamheten	-17 907	-3 453
FINANSIERINGSVERKSAMHETEN		
Amortering av räntebärande skulder	-1 250	-6 722
Utbetald utdelning	-13 663	-10 250
Kassaflöde från finansieringsverksamheten	-14 913	-16 972
Förändring av likvida medel	-7 323	30 690
Likvida medel vid årets början	35 546	4 856
Likvida medel vid årets slut	28 223	35 546

BALANSRÄKNING KONCERNEN

(tkr)	Not	2018-12-31	2017-12-31
TILLGÅNGAR			
Anläggningstillgångar			
- <i>Immateriella</i>			
Immateriella anläggningstillgångar		7 075	1 271
- <i>Materiella</i>			
Byggnader och mark	4	2 352	2 275
Tillredningar	5	20 755	20 558
Maskiner och andra tekniska anläggningstillgångar	6	17 352	13 760
		47 534	37 864
- <i>Finansiella</i>			
Andelar i intresseföretag	7	4 922	4 376
Andra långfristiga fordringar		2 500	-
Summa anläggningstillgångar		54 956	42 240
Omsättningstillgångar			
- <i>Varulager m.m.</i>			
Råvaror och förnödenheter		426	415
Malmager		1 169	5 342
		1 595	5 757
- <i>Kortfristiga fordringar</i>			
Kundfordringar		1 752	602
Övriga fordringar		2 017	2 519
Förutbetalda kostnader		88	1 186
		3 857	4 307
Likvida medel		28 223	35 546
Summa omsättningstillgångar		33 675	45 610
Summa tillgångar		88 631	87 850
EGET KAPITAL OCH SKULDER			
Eget kapital			
- <i>Bundet eget kapital</i>	8		
Aktiekapital (3 416 500 st, kvotvärde 20 öre)		683	683
Övriga bundna reserver		30 375	28 846
		31 058	29 529
- <i>Fritt eget kapital</i>			
Fria reserver		12 023	4 314
Årets resultat		15 433	22 902
		27 456	27 216
Summa eget kapital		58 513	56 745
Avsättningar			
Avsättningar för skatter		7 546	7 112
Avsättning för efterbehandling		458	425
Summa avsättningar		8 004	7 537
Kortfristiga skulder			
Skulder till kreditinstitut		3 500	4 750
Leverantörsskulder		5 510	1 795
Aktuella skatteskulder		1 878	3 547
Övriga skulder		1 137	356
Upplupna kostnader och förutbetalda intäkter m.m.		10 089	13 120
Summa kortfristiga skulder		22 114	23 568
Summa eget kapital och skulder		88 631	87 850

RESULTATRÄKNING MODERBOLAGET

(tkr)	Not	2018	2017
Nettoomsättning	1	58 031	76 210
Förändring av malmlagret		-4 163	-7 492
Aktiverade tillredningar		2 717	2 184
		56 585	70 902
Rörelsens kostnader			
Råvaror och förnödenheter		-16 604	-20 215
Övriga externa kostnader		-3 581	-4 521
Personalkostnader	2	-11 264	-11 517
Avskrivningar av materiella anläggningstillgångar	4, 5, 6	-5 202	-4 958
		-36 651	-41 211
Rörelseresultat		19 934	29 691
· Resultat från finansiella poster:			
Ränteutgifter och liknande resultatposter		114	0
Räntekostnader och liknande resultatposter		-96	145
		18	-145
Resultat efter finansiella poster		19 952	29 546
Bokslutsdispositioner	3	-2 234	-3 794
Resultat före skatt		17 718	25 752
Skatt på årets resultat		-4 001	-5 687
Årets resultat		13 717	20 065

KASSAFLÖDEANALYS MODERBOLAGET

(tkr)	2018	2017
DEN LÖPANDE VERKSAMHETEN		
Rörelseresultat	19 934	29 691
Avskrivningar m.m.	6 438	4 988
Resultat vid försäljning av andelar i intressebolag	-	-
Erhållen ränta	114	0
Erlagd ränta	-96	-145
Betald inkomstskatt	-5 666	-4 401
Kassaflöde från den löpande verksamheten före förändringar av rörelsekapital	20 725	30 133
Ökning/minskning varulager	4 162	7 482
Ökning/minskning kundfordringar	-2 354	2 356
Ökning/minskning övriga kortfristiga fordringar	-6 426	-2 801
Ökning/minskning leverantörsskulder	3 715	-630
Ökning/minskning övriga kortfristiga rörelseskulder	-2 919	13 116
Kassaflöde från den löpande verksamheten	17 978	49 656
INVESTERINGSVERKSAMHETEN		
Investeringar i materiella anläggningstillgångar	-9 596	-2 184
Kassaflöde från investeringsverksamheten	-9 596	-2 184
FINANSIERINGSVERKSAMHETEN		
Amortering av räntebärande skulder	-1 250	-6 722
Utbetald utdelning	-13 663	-10 250
Kassaflöde från finansieringsverksamheten	-14 913	-16 972
Förändring av likvida medel	-7 091	30 500
Likvida medel vid årets början	35 313	4 813
Likvida medel vid årets slut	28 222	35 313

BALANSRÄKNING MODERBOLAGET

(tkr)	Not	2018-12-31	2017-12-31
TILLGÅNGAR			
Anläggningstillgångar			
· <i>Materiella</i>			
Byggnader och mark	4	2 577	2 512
Tillredningar	5	20 755	20 558
Maskiner och andra tekniska anlägg	6	17 352	13 760
		40 684	36 830
· <i>Finansiella</i>			
Andelar i koncernföretag	7	299	299
Fordringar på koncernbidrag		16 344	9 856
Summa anläggningstillgångar		57 327	46 985
· <i>Omsättningstillgångar</i>			
Varulager m.m.			
Råvaror och förnödenheter		426	415
Mallager		1 169	5 342
		1 595	5 757
· <i>Kortfristiga fordringar</i>			
Kundfordringar		1 752	602
Övriga fordringar		1 800	1 014
Förutbetalda kostnader		88	1 186
		3 640	2 802
Kassa och bank	9	28 222	35 313
Summa omsättningstillgångar		33 457	43 872
Summa tillgångar		90 784	90 857
EGET KAPITAL OCH SKULDER			
Eget kapital			
· <i>Bundet eget kapital</i>			
Aktiekapital (3 416 500 st, kvotvärde 20 öre)		683	683
Reservfond		658	658
		1 341	1 341
· <i>Fritt eget kapital</i>			
Överkursfond		454	453
Balanserat resultat		15 273	8 873
Årets resultat		13 717	20 065
		29 444	29 391
Summa eget kapital		30 785	30 732
Obeskattade reserver	10	38 098	36 139
Avsättning för efterbehandling		458	425
Långfristiga skulder			
Banklån		2 250	3 500
Summa långfristiga skulder		2 250	3 500
Kortfristiga skulder			
Leverantörsskulder		5 510	1 795
Banklån		1 250	1 250
Aktuella skatteskulder		1 878	3 543
Personalskatt, avgifter		466	355
Upplupna kostnader och förutbetalda intäkter		10 088	13 119
Summa kortfristiga skulder		19 193	20 062
Summa eget kapital och skulder		90 784	90 857

ALLMÄNNA UPPLYSNINGAR

Årsredovisningen har upprättats enligt Årsredovisningslagen och BFNAR 2016:9 Årsredovisning & Koncernredovisning (K3).

Fordringar har värderats till det lägsta av anskaffningsvärde och det belopp varmed de beräknas bli reglerade. Övriga tillgångar, skulder samt avsättningar har värderats till anskaffningsvärde om annat ej anges. Inga redovisningsprinciper har förändrats under året.

Intäktsredovisning

Intäktsredovisning av malmleveranser sker när de väsentliga förmåner och risker som är förknippade med ägandet av varan har överförts från företaget till köparen, vilket är när malmen lastats av i Szczecin, Polen.

Intäkterna är först preliminära och de slutliga beloppen fastställs först när malmens metallhalt fastställs enligt en analysprocedur som det tar ca två månader att fastställa. Bolagets intäkter är beroende av de internationella metallpriserna. Därför säkras emellanåt en viss del av intäkterna löpande genom olika metallpris- och valutakontrakt.

Den tillämpade Årsredovisningslagen och Bokföringsnämndens allmänna råd innebär att samtliga metall- och valutakontrakt resultatavräknas i den period som de avses säkra intäkterna för.

Anläggningstillgångar

Byggnader och mark avser främst kontorsbyggnaden vid Lovisagruvan samt en maskinhall.

Tillredningar utgörs dels av kostnader för gråbergsbrytning för att komma åt malmkroppen, dels av arbeten avseende infrastruktur-anläggningar såsom orter, schakt, snedbanor samt anläggningar för service, el- och luftdistribution. Kostnader för tillredning som uppstått för att utöka gruvdriftens kapacitet, och för att förbereda gruvområdet för framtida produktion, aktiveras i balansräkningen. Avskrivning sker sedan i takt med malmuttaget.

Prospekteringsarbete i den producerande Lovisagruvan kostnadsförs intill att det lett till en ökning av mineralreserven varefter det aktiveras under Tillredningar.

Maskiner och tekniska anläggningar utgörs främst av utrustning för gruvbrytning såsom bormaskiner, truckar och lastare samt vissa installationer i gruvan. Normala reparations- och underhållskostnader kostnadsförs, större förbättringar och återanskaffningar aktiveras i balansräkningen.

Avskrivning sker linjärt över den förväntade nyttjandeperioden med hänsyn till väsentligt restvärde.

Följande avskrivningstider tillämpas:

- Byggnader 20 år
- Tillredningar I takt med malmuttag
- Maskiner & andra tekniska anläggningar 5-15 år

I dotterbolaget Lovisagruvan AB som driver utvecklingsprojekt aktiveras prospekteringsborring och andra utvecklingskostnader som immateriella tillgångar.

Leasing

Leasingavtal redovisas som operationella leasingavtal. Det innebär att leasingavgiften kostnadsförs i resultaträkningen linjärt över leasingperioden.

Varulager

Varulagret har värderats till det lägsta av anskaffningsvärde och nettoförsäljningsvärdet på balansdagen. Med nettoförsäljningsvärdet avses varornas beräknade försäljningspris minskat med försäljningskostnader. Den valda värderingsmetoden innebär att inkurans i varulagret har beaktats.

Skatter

Redovisad skatt består av aktuell skatt och uppskjuten skatt. Aktuell skatt är skatt som betalas eller erhålls avseende aktuellt år. Hit hör även aktuell skatt hänförlig till tidigare perioder. Uppskjuten skatt redovisas som temporära skillnader mellan redovisade och skattemässiga värden på tillgångar och skulder som i framtiden skall betalas.

Skatteskulder/-fordringar värderas till vad som enligt företagets bedömning skall erläggas till eller erhållas från skattemyndigheten. Bedömningen görs enligt de skatteregler och skattesatser som är beslutade eller som är aviserade och med stor säkerhet kommer att fastställas.

För poster, som redovisas i resultaträkningen, redovisas även därmed sammanhängande skatteeffekter i resultaträkningen.

Koncernförhållanden

Lovisagruvan AB är moderbolag i en mindre koncern med dotterbolaget Lovisagruvan Utveckling AB. Koncernredovisning är upprättad.

Avsättning för efterbehandling

Beräknade efterbehandlingskostnader för gruvverksamheten, som förväntas uppstå när verksamheten stängs, reserveras för årligen och beloppen kostnadsförs över den totala beräknade verksamhetsperioden. Kostnaden redovisas som del av gruvans kostnad för sålda varor.

Bolagsstyrning

Lovisagruvans årsstämma utser varje år en valberedning som representerar större aktieägare. Den har för närvarande fyra ledamöter.

Valberedningens uppgift är att föreslå val av styrelse och revisorer samt de arvoden som skall utgå. Även de arvoderade konsultinsatser som styrelseledamöter gör, utöver sitt styrelsearbete, granskas av valberedningen och avrapporteras på årsstämman.

Styrelsen har under 2018 bestått av fyra personer. Verkställande direktören är med på samtliga styrelsemöten. Under 2018 har 8 ordinarie styrelsemöten avhållits. Vid två av mötena har särskild uppmärksamhet ägnats åt bolagets strategiska inriktning samt att stämman av styrelsens arbete med den arbetsordning för styrelsen som finns upprättad och skall revideras varje år.

Uppföljningen avser bland annat:

- styrning och kontroll
- strategi och nätverk
- utveckling av ledning och organisation
- aktieägarvärdet

NOTER

(tkr)

NOT 1 : INTÄKTER

	2018	2017
Malm mm, brutto	75 875	84 424
Retroaktiv priskorrigerig	-17 844	-8 214
Malmintäkter	58 031	76 210

NOT 2 : ANSTÄLLDA & PERSONALKOSTNADER

	2018	2017
<i>Medelantalet anställda</i>		
Kvinnor	2	1
Män	18	18
	20	19

	2018	2017
<i>Löner och andra ersättningar</i>		
Styrelse och verkställande direktör	1 390	1 369
Övriga anställda	7 830	7 693
	9 220	9 062

	2018	2017
<i>Sociala kostnader</i>		
Pensionskostnader för styrelse och vd	322	249
Pensionskostnader övriga anställda	709	642
Övriga sociala avgifter enligt lag och avtal	2 940	2 999
	3 971	3 890

	2018	2017
Totala löner, ersättningar, sociala kostnader och pensionskostnader	13 191	12 952

	2018	2017
<i>Varav styrelsearvoden</i>		
Göran Nordenhök	85	85
Ingemar Skaret	85	85
Oskar Stavrén	85	85
Stefan Sädbom	150	150
	405	405

	2018	2017
<i>Därutöver konsulatarvoden till styrelseledamöter för särskilda insatser</i>		
Göran Nordenhök	354	408
Ingemar Skaret	84	96
Stefan Sädbom	111	97
Oskar Stavrén	47	65
	596	666

NOT 3 : BOKSLUTSDISPOSITIONER

	2018	2017
Avsättning till periodiseringsfond	-6 000	-8 500
Återföring av periodiseringsfond	4 600	4 900
Skilnad mellan bokförd avskrivning och avskrivning enligt plan	-559	-194
Koncernbidrag	-275	0
	-2 234	-3 794

NOT 4 : BYGGNADER & MARK

	2018-12-31	2017-12-31
<i>Koncernen</i>		
Ingående anskaffningsvärde	3 900	3 900
Årets anskaffning	0	0
Utgående ackumulerade anskaffningsvärde	3 900	3 900

	2018	2017
Ingående avskrivningar	-1 625	-1 467
Årets avskrivningar	-170	-158
Utgående ackumulerade avskrivningar	-1 795	-1 625
Utgående redovisat värde	2 105	2 275

	2018-12-31	2017-12-31
<i>Moderbolaget</i>		
Ingående anskaffningsvärden	4 150	4 150
Årets anskaffning	235	0
Utgående ackumulerade anskaffningsvärden	4 385	4 150

	2018	2017
Ingående avskrivningar	-1 638	-1 468
Årets avskrivningar	-170	-170
Utgående ackumulerade avskrivningar	-1 808	-1 638
Utgående redovisat värde	2 577	2 512

NOT 5 : TILLREDNINGAR

	2018-12-31	2017-12-31
Ingående anskaffningsvärden	35 078	32 894
Årets anskaffningar	2 717	2 184
Utgående ackumulerade anskaffningsvärden	37 795	35 078

	2018	2017
Ingående avskrivningar	-14 520	-12 182
Årets avskrivningar	-2 520	-2 338
Utgående ackumulerade avskrivningar	-17 040	-14 520
Utgående redovisat värde	20 755	20 558

NOT 6 : MASKINER & ANDRA TEKNISKA ANLÄGGNINGAR

	2018-12-31	2017-12-31
Ingående anskaffningsvärden	36 046	36 046
Årets försäljning	-270	0
Årets anskaffningar	6 374	0
Utgående ackumulerade anskaffningsvärden	42 150	36 046

	2018	2017
Ingående avskrivningar	-22 286	-19 836
Årets avskrivningar	-2 512	-2 450
Utgående ackumulerade avskrivningar	-24 798	-22 286

	2018	2017
Utgående redovisat värde	17 352	13 760

NOT 7 : ANDELAR I KONCERN- & INTRESSEFÖRETAG

	2018-12-31	2017-12-31
Ingående anskaffningsvärden	299	299
Utgående ackumulerade anskaffningsvärden	299	299

Namn	Kapitalandel	Rösträttsandel	Bokfört värde
Lovisagruvan Utveckling AB	100 %	100 %	299
Summa			299

	Säte	org.nr	Resultat
Lovisagruvan Utveckling AB	Stockholm	556306-9367	175

	Kapitalandel	Redovisat värde 2018-12-31	Redovisat värde 2017-12-31
<i>Koncernens innehav i intressebolag</i>			
Pahtohavare J/V	35,0 %	1 212	1 000
Svenska Sandprodukter AB	20,0 %	200	0
Vilhelmina Mineral AB	28,8 %	3 164	3 164
Summa		4 376	4 164

NOT 8 : LIKVIDA MEDEL

	2018	2017
Metallhandelskonto	176	4 939
X-Mine projekt	295	6 737
Övriga	27 751	23 637
Summa likvida medel, moderbolag	28 222	35 313

	2018	2017
Lovisagruvan Utveckling AB	1	233
Summa likvida medel, koncernen	35 546	35 546

NOT 9 : FÖRÄNDRING AV EGET KAPITAL

	Aktiekapital	Övriga bundna reserver	Övrigt fritt eget kapital
<i>Koncernen</i>			
Belopp vid årets ingång	683	28 846	27 216
Utdelning	0	0	-13 663
Förskjutning mellan bundna & fria reserver	0	1 529	-1 529
Årets resultat	0	0	15 433
Belopp vid årets utgång	683	30 375	27 457

	2018	2017
<i>Moderbolaget</i>		
Belopp vid årets ingång	683	658
Utdelning	0	-13 663
Årets resultat	0	13 717
Belopp vid årets utgång	683	29 444

NOT 10 : OBESKATTADE RESERVER

	2018-12-31	2017-12-31
Accumulerade överavskrivningar		
- maskiner och inventarier	10 809	10 250
Periodiseringsfond tax 2013	0	4 600
Periodiseringsfond beskattningsår 2013	2 600	2 600
Periodiseringsfond beskattningsår 2014	4 000	4 000
Periodiseringsfond beskattningsår 2015	2 889	2 889
Periodiseringsfond beskattningsår 2016	3 300	3 300
Periodiseringsfond beskattningsår 2017	8 500	8 500
Periodiseringsfond beskattningsår 2018	6 000	0
	38 098	36 139

NOT 11 : STÄLLDA SÄKERHETER

	2018-12-31	2017-12-31
Företagsinteckningar för banklån	13 000	13 000

STYRELSEN



Från vänster, Göran Nordenhök, Ingemar Skaret, Oskar Stavrén & Stefan Sädbom.

Stefan Sädbom, född 1962

Styrelseordförande samt styrelseledamot i Lovisagruvan Utveckling AB och Svenska Sandprodukter AB.

Styrelseordförande i Oreplore AB, Bergskraft Bergslagen AB, Bergskraft Bergslagen Ekonomisk Förening. Prospekteringsgeolog och projektledare vid Bergskraft Bergslagen AB.

Tidigare prospekteringsgeolog vid Zinkgruvan Mining AB, North Limited i Australien, Sveriges Geologiska AB.

Engagerad i Lovisagruvan sedan 2009.

Aktieinnehav 8 000.

Göran Nordenhök, född 1941

Vice ordförande samt ordförande i Lovisagruvan Utveckling AB. Civilekonom HHS.

Tidigare ekonom på AGA, ekonomichef för Bolidenkoncernen och managementkonsult hos INDEVO och hos InterPares Konsult.

Engagerad i Lovisagruvan sedan starten.

Aktieinnehav 356 296

Ingemar Skaret, född 1961

Styrelseledamot samt styrelseledamot i Lovisagruvan Utveckling AB. Civilekonom HHS, assisterande portföljförvaltare Investor AB, aktiemäklare och analytiker på Aros fondkommission, sektoransvarig analytiker inom bank och finans Nordea och daglig ledare Skaret Invest AS.

Engagerad i Lovisagruvan sedan starten.

Aktieinnehav med familj 276 000

Oskar Stavrén, född 1980

Styrelseledamot samt styrelseledamot i Lovisagruvan Utveckling AB. Ekonomimagister, Försäljningsdirektör för Kuusakoski OY.

Tidigare råvaruinköpare inom Bolidenkoncernen, samt Strategisk inköpare inom AtlasCopco CTO.

Engagerad i Lovisagruvan sedan 2017.

Aktieinnehav 0

VERKSTÄLLANDE DIREKTÖR

Jan-Erik Björklund, född 1960
 VD, Lovisagruvan AB sedan 2007.

Styrelsemedlem i Lovisagruvan Utveckling AB samt styrelsemedlem i Bergskraft Bergslagen AB.

Tidigare sektionschef för lastning/transport samt driftcentralen vid Zinkgruvan Mining AB.

Har också varit med i Svemins tekniska kommitté och i Svemins gruvmätarkommitté.



Lindesberg, 1 mars, 2019

STEFAN SÄDBOM
Ordförande

JAN-ERIK BJÖRKLUND
Verkställande direktör

INGEMAR SKARET

OSKAR STAVRÉN

GÖRAN NORDENHÖK

Min revisionsberättelse har avlämnats 1 mars, 2019

BENNY SVENSSON
Auktoriserad revisor

REVISIONSBERÄTTELSE

Till bolagsstämman i Lovisagruvan AB (publ) Org.nr 556481-0074

RAPPORT OM ÅRSREDOVISNINGEN & KONCERNREDOVISNINGEN

Uttalanden

Jag har utfört en revision av årsredovisningen och koncernredovisningen för Lovisagruppen AB (publ) för år 2018. Bolagets årsredovisning och koncernredovisning ingår på sidorna 8, 19-35 och 40-41 i detta dokument.

Enligt min uppfattning har årsredovisningen och koncernredovisningen upprättats i enlighet med årsredovisningslagen och ger en i alla väsentliga avseenden rättvisande bild av moderbolagets och koncernens finansiella ställning per den 31 december 2018 och av dessas finansiella resultat och kassaflöde för året enligt årsredovisningslagen. Förvaltningsberättelsen är förenlig med årsredovisningens och koncernredovisningens övriga delar.

Jag tillstyrker därför att bolagsstämman fastställer resultaträkningen och balansräkningen för moderbolaget och för koncernen.

Grund för uttalanden

Jag har utfört revisionen enligt International Standards on Auditing (ISA) och god revisionssed i Sverige. Mitt ansvar enligt dessa standarder beskrivs närmare i avsnittet "Revisorns ansvar". Jag är oberoende i förhållande till moderbolaget och koncernen enligt god revisionssed i Sverige och har i övrigt fullgjort mitt yrkesetiska ansvar enligt dessa krav.

Jag anser att de revisionsbevis jag har inhämtat är tillräckliga och ändamålsenliga som grund för mina uttalanden.

Annan information än årsredovisningen & koncernredovisningen

Det är styrelsen som har ansvaret för den andra informationen. Den andra informationen återfinns på sidorna 1-8, 9-19 och 42 (men innefattar inte årsredovisningen, koncernredovisningen och min revisionsberättelse avseende denna).

Mitt uttalande avseende årsredovisningen och koncernredovisningen omfattar inte denna information och jag gör inget uttalande med bestyrkande avseende denna andra information.

I samband med min revision av årsredovisningen och koncernredovisningen är det mitt ansvar att läsa den information som identifieras ovan och överväga om informationen i väsentlig utsträckning är oförenlig med årsredovisningen och koncernredovisningen. Vid denna genomgång beaktar jag även den kunskap jag i övrigt inhämtat under revisionen samt bedömer om informationen i övrigt verkar innehålla väsentliga felaktigheter.

Om jag, baserat på det arbete som har utförts avseende denna information, drar slutsatsen att den andra informationen innehåller en väsentlig felaktighet, är jag skyldig att rapportera detta. Jag har inget att rapportera i det avseendet.

Styrelsens ansvar

Det är styrelsen som har ansvaret för att årsredovisningen och koncernredovisningen upprättas och att de ger en rättvisande bild enligt årsredovisningslagen. Styrelsen ansvarar även för den interna kontroll som den bedömer är nödvändig för att upprätta en årsredovisning och koncernredovisning som inte innehåller några väsentliga felaktigheter, vare sig dessa beror på oegentligheter eller misstag.

Vid upprättandet av årsredovisningen och koncernredovisningen ansvarar styrelsen för bedömningen av bolagets och koncernens förmåga att fortsätta verksamheten. Den upplyser, när så är tillämpligt, om förhållanden som kan påverka förmågan att fortsätta verksamheten och att använda antagandet om fortsatt drift. Antagandet om fortsatt drift tillämpas dock inte om styrelsen avser att likvidera bolaget, upphöra med verksamheten eller inte har något realistiskt alternativ till att göra något av detta.

Revisorns ansvar

Mina mål är att uppnå en rimlig grad av säkerhet om huruvida årsredovisningen och koncernredovisningen som helhet inte innehåller några väsentliga felaktigheter, vare sig dessa beror på oegentligheter eller misstag, och att lämna en revisionsberättelse som innehåller mina uttalanden. Rimlig säkerhet är en hög grad av säkerhet, men är ingen garanti för att en revision som utförs enligt ISA och god revisionssed i Sverige alltid kommer att upptäcka en väsentlig felaktighet om en sådan finns. Felaktigheter kan uppstå på grund av oegentligheter eller misstag och anses vara väsentliga om de enskilt eller tillsammans rimligen kan förväntas påverka de ekonomiska beslut som användare fattar med grund i årsredovisningen och koncernredovisningen.

Som del av en revision enligt ISA använder jag professionellt omdöme och har en professionellt skeptisk inställning under hela revisionen. Dessutom:

- identifierar och bedömer jag riskerna för väsentliga felaktigheter i årsredovisningen och koncernredovisningen, vare sig dessa beror på oegentligheter eller misstag, utformar och utför granskningsåtgärder bland annat utifrån dessa risker och inhämtar revisionsbevis som är tillräckliga och ändamålsenliga för att utgöra en grund för mina uttalanden. Risker för att inte upptäcka en väsentlig felaktighet till följd av oegentligheter är högre än för en väsentlig felaktighet som beror på misstag, eftersom oegentligheter kan innefatta agerande i maskopi, förfalskning, avsiktliga utelämnanden, felaktig information eller åsidosättande av intern kontroll.
- skaffar jag mig en förståelse av den del av bolagets interna kontroll som har betydelse för min revision för att utforma granskningsåtgärder som är lämpliga med hänsyn till omständigheterna, men inte för att uttala mig om effektiviteten i den interna kontrollen.
- utvärderar jag lämpligheten i de redovisningsprinciper som används och rimligheten i styrelsens uppskattningar i redovisningen och tillhörande upplysningar.
- drar jag en slutsats om lämpligheten i att styrelsen använder antagandet om fortsatt drift vid upprättandet av årsredovisningen och koncernredovisningen. Jag drar också en slutsats, med grund i de inhämtade revisionsbevisen, om huruvida det finns någon väsentlig osäkerhetsfaktor som avser sådana händelser eller förhållanden som kan leda till betydande tvivel om bolagets och koncernens förmåga att fortsätta verksamheten. Om jag drar slutsatsen att det finns en väsentlig osäkerhetsfaktor, måste jag i revisionsberättelsen fästa uppmärksamheten på upplysningarna i årsredovisningen och koncernredovisningen om den väsentliga osäkerhetsfaktorn eller, om sådana upplysningar är otillräckliga, modifiera uttalandet om årsredovisningen och koncernredovisningen. Mina slutsatser baseras på de revisionsbevis som inhämtas fram till datumet för revisionsberättelsen. Dock kan framtida händelser eller förhållanden göra att ett bolag och en koncern inte längre kan fortsätta verksamheten.

- *utvärderar jag den övergripande presentationen, strukturen och innehållet i årsredovisningen och koncernredovisningen, däribland upplysningarna, och om årsredovisningen och koncernredovisningen återger de underliggande transaktionerna och händelserna på ett sätt som ger en rättvisande bild.*
- *inhämtar jag tillräckliga och ändamålsenliga revisionsbevis avseende den finansiella informationen i enheterna eller affärsaktiviteterna inom koncernen för att göra ett uttalande avseende koncernredovisningen. Jag ansvarar för styrning, övervakning och utförande av koncernrevisionen. Jag är ensam ansvarig för mina uttalanden.*

Jag måste informera styrelsen om bland annat revisionens planerade omfattning och inriktning samt tidpunkten för den. Jag måste också informera om betydelsefulla iakttagelser under revisionen, däribland de eventuella betydande brister i den interna kontrollen som jag identifierat.

RAPPORT OM ANDRA KRAV ENLIGT LAGAR & ANDRA FÖRFATTNINGAR

Uttalanden

Utöver min revision av årsredovisningen och koncernredovisningen har jag även utfört en revision av styrelsens förvaltning för Lovisagruppen AB (*publ*) för år 2018 samt av förslaget till dispositioner beträffande bolagets vinst eller förlust. Jag tillstyrker att bolagsstämman disponerar vinsten enligt förslaget i förvaltningsberättelsen och beviljar styrelsens ledamöter ansvarsfrihet för räkenskapsåret.

Grund för uttalanden

Jag har utfört revisionen enligt god revisionsssed i Sverige. Mitt ansvar enligt denna beskrivs närmare i avsnittet "*Revisorns ansvar*". Jag är oberoende i förhållande till moderbolaget och koncernen enligt god revisorssed i Sverige och har i övrigt fullgjort mitt yrkesetiska ansvar enligt dessa krav. Jag anser att de revisionsbevis jag har inhämtat är tillräckliga och ändamålsenliga som grund för mina uttalanden.

Styrelsens ansvar

Det är styrelsen som har ansvaret för förslaget till dispositioner beträffande bolagets vinst eller förlust. Vid förslag till utdelning innefattar detta bland annat en bedömning av om utdelningen är försvarlig med hänsyn till de krav som bolagets och koncernens verksamhetsart, omfattning och risker ställer på storleken av bolagets och koncernens egna kapital, konsolideringsbehov, likviditet och ställning i övrigt.

Styrelsen ansvarar för bolagets organisation och förvaltningen av bolagets angelägenheter. Detta innefattar bland annat att fortlöpande bedöma bolagets och koncernens ekonomiska situation och att tillse att bolagets organisation är utformad så att bokföringen, medelsförvaltningen och bolagets ekonomiska angelägenheter i övrigt kontrolleras på ett betryggande sätt.

Revisorns ansvar

Mitt mål beträffande revisionen av förvaltningen, och därmed mitt uttalande om ansvarsfrihet, är att inhämta revisionsbevis för att med en rimlig grad av säkerhet kunna bedöma om någon styrelseledamot i något väsentligt avseende:

- *företagit någon åtgärd eller gjort sig skyldig till någon försumelse som kan föranleda ersättningsskyldighet mot bolaget, eller*
- *på något annat sätt handlat i strid med aktiebolagslagen, årsredovisningslagen eller bolagsordningen.*

Mitt mål beträffande revisionen av förslaget till dispositioner av bolagets vinst eller förlust, och därmed mitt uttalande om detta, är att med rimlig grad av säkerhet bedöma om förslaget är förenligt med aktiebolagslagen.

Rimlig säkerhet är en hög grad av säkerhet, men ingen garanti för att en revision som utförs enligt god revisionsssed i Sverige alltid kommer att upptäcka åtgärder eller försummelser som kan föranleda ersättningsskyldighet mot bolaget, eller att ett förslag till dispositioner av bolagets vinst eller förlust inte är förenligt med aktiebolagslagen.

Som en del av en revision enligt god revisionsssed i Sverige använder jag professionellt omdöme och har en professionellt skeptisk inställning under hela revisionen. Granskningen av förvaltningen och förslaget till dispositioner av bolagets vinst eller förlust grundar sig främst på revisionen av räkenskaperna. Vilka tillkommande granskningsåtgärder som utförs baseras på min professionella bedömning med utgångspunkt i risk och väsentlighet. Det innebär att jag fokuserar granskningen på sådana åtgärder, områden och förhållanden som är väsentliga för verksamheten och där avsteg och överträdelser skulle ha särskild betydelse för bolagets situation. Jag går igenom och provar fattade beslut, beslutsunderlag, vidtagna åtgärder och andra förhållanden som är relevanta för mitt uttalande om ansvarsfrihet. Som underlag för mitt uttalande om styrelsens förslag till dispositioner beträffande bolagets vinst eller förlust har jag granskat styrelsens motiverade yttrande samt ett urval av underlagen för detta för att kunna bedöma om förslaget är förenligt med aktiebolagslagen.

Stockholm, 1 mars, 2019

BENNY SVENSSON
Auktoriserad revisor

DBH 1502

1502



FLERÅRSUTVECKLING FÖR MODERBOLAGET

De senaste tio årens ekonomiska och finansiella utveckling i korthet.

RESULTATANALYS (MSEK)	2009	2010	2011	2012	2013	2014	2015	2016	2017	2018
Fakturerat malmvärde	37,5	41,3	53,0	48,8	48,3	50,9	54,5	21,8	91,8	83,4
Retroaktiv priskorrigerig	4,2	0,5	-1,4	0,4	-0,3	1,4	-1,6	0,2	-7,1	-17,8
Malmintäkter, brutto	41,7	41,8	51,6	49,2	48	52,3	52,9	22,0	84,7	65,5
Prissäkringar	-2,5	3,9	2,0	1,4	0,5	0,0	0,0	0,2	-1,1	6,8
Transport till anrikningsverk	-2,6	-2,6	-3,7	-3,9	-4,0	-3,8	-4,1	-3,5	-11,4	-12,0
Anrikning	-3,7	-4,5	-6,1	-6,9	-8,0	-8,9	-10	0,4	-7,4	-7,5
Tillredningar	2,1	2,4	3,5	3,4	3,2	3,6	3,6	2,5	2,2	2,7
Förändring i lager till självkostnad	-0,2	0,5	-0,4	0,2	-0,2	0,2	0,4	12,2	-7,5	-4,2
Nettointäkt	34,8	41,4	46,9	43,5	39,5	43,5	42,8	33,9	59,5	51,4
Insatsvaror	-5,1	-4,9	-5,3	-5,4	-5,0	-5,1	-5,2	-5,0	-5,3	-5,3
Personalkostnader	-7,2	-8,0	-8,0	-9,0	-10,5	-10,9	-11,3	-10,9	-11,5	-11,3
Underhåll m.m	-3,3	-3,8	-3,7	-3,5	-4,1	-3,4	-2,9	-2,2	-3,1	-3,3
Administration m.m.	-2,9	-3,5	-6,7	-3,4	-4,8	-3,5	-3,7	-4,2	-4,1	-3,9
Gruvresultat före avskrivningar	16,3	21,1	23,2	22,2	15,2	20,6	19,6	11,6	35,5	27,2
Prissäkringar hänförlig till senare period	-0,3	-	-	-	-	-	-	-	-	-
Prospektering	-	-	-	-	-	-	-0,9	-0,7	-0,4	-1,5
Övriga intäkter eller kostnader	0,1	0,2	0,1	-	-	-	-3,6	3,6	-0,4	-0,2
Rörelseresultat före avskrivningar	16,0	21,3	23,3	22,2	15,2	20,6	15,1	14,5	34,6	25,5
Avskrivningar	-2,2	-2,6	-3,0	-3,2	-3,8	-4,0	-4,7	-4,9	-5,0	-5,2
Rörelseresultat efter avskrivningar	13,8	18,7	20,3	19	11,5	16,6	10,4	9,7	29,7	19,9
Finansnetto	-0,1	-0,1	0,0	0,1	-0,8	0,0	0,0	-0,2	-0,1	0,0
Resultat efter finansnetto	13,7	18,7	20,3	19,1	10,7	16,6	10,4	9,5	29,6	20,0
Överavskrivningar	-0,8	-1,3	-0,6	-0,1	0,0	-0,6	-1,0	-0,4	-0,2	-0,6
Avsättning periodiseringsfond	-3,2	-4,4	-4,9	-4,6	-2,6	-4,0	0,3	1,1	-3,6	-1,4
Lämnat koncernbidrag	0,0	-	-	-	-	-	-	-	-	-0,3
Resultat före skatt	9,7	13,1	14,7	14,3	8,0	12	9,7	10,1	25,8	17,7
Skatt	-2,5	-3,5	-3,9	-3,8	-2,0	-2,8	-2,1	-2,3	-5,7	-4,0
Periodens redovisade resultat	7,1	9,6	10,9	10,5	6,0	9,2	7,5	7,9	20,1	13,7
BALANSRÄKNINGAR (MSEK)	09-12-31	10-12-31	11-12-31	12-12-31	13-12-31	14-12-31	15-12-31	16-12-31	17-12-31	18-12-31
Anläggningstillgångar	22,8	24,2	30,2	29,9	32,3	36,2	43,4	39,9	37,1	40,7
Långsiktig fordran dotterbolag	-	-	-	-	-	-	-	-	-	16,6
Kundfordringar	6,0	7,1	6,0	5,6	5,9	5,5	5,5	8,9	6,5	1,8
Övriga kortfristiga tillgångar	0,6	1,3	0,8	2,8	6,4	3,3	4,4	22,5	22,4	3,5
Likvida medel och kortfristiga placeringar	7,2	11,0	13,3	16,4	9,5	16,1	4,2	4,8	30,4	28,2
Likvida medel, metallhandel	-	-	-	-	-	-	-	-	4,9	-
Summa omsättningstillgångar	13,8	19,3	20,2	24,8	21,8	24,9	14,1	36,2	64,3	33,5
Summa tillgångar	36,6	43,5	50,5	54,7	54,1	61,1	57,5	76,1	101,4	90,8
Eget Kapital, bundet	1,3	1,3	1,3	1,3	1,3	1,3	1,3	1,3	1,3	1,3
Eget Kapital, fritt	6,3	6,7	8,0	9,3	9,5	5,3	4,2	11,7	9,3	15,7
Prissäkringar	-1,4	0,1	0,0	0,0	0,0	0,0	0,0	0,0	-	-
Periodens redovisade vinst	7,1	9,6	10,9	10,3	6,1	9,2	7,5	7,9	20,1	13,7
Summa Eget Kapital	13,3	17,8	20,2	20,9	16,9	15,8	13,0	20,9	30,7	30,8
Avsättningar, obeskattade reserver	9,3	15,0	20,4	25,1	28,0	32,7	33,4	32,7	36,6	38,6
Långfristiga skulder	0,5	0,0	0,0	0,0	0,0	2,0	1,3	0,2	0,0	0,0
Rörelseskulder	11,8	10,7	9,8	8,7	9,2	9,3	8,6	11,0	29,3	16,5
Kortfristiga lån	1,7	0,0	0,0	0,0	0,0	1,3	1,3	11,3	4,8	3,5
Kortfristiga lån, metallhandel	-	-	-	-	-	-	-	-	-	-
Summa kortfristiga skulder	13,5	10,7	9,8	8,7	9,2	10,6	11,1	22,5	34,1	19,5
Summa Skulder och Eget Kapital	36,6	43,5	50,5	54,7	54,1	61,1	57,5	76,1	101,4	90,8
FINANSIERINGSANALYS (MSEK)	2009	2010	2011	2012	2013	2014	2015	2016	2017	2018
Rörelseresultat före avskrivningar	16,0	21,3	23,3	22,2	15,2	20,6	15,1	10,9	34,6	25,1
Finansnetto	-0,8	-1,3	-0,6	0,1	-0,8	0,0	0,0	3,4	-0,1	0,0
Betald skatt	-0,1	-2,9	-5,8	-4,6	-4,0	-1,9	-3,2	-0,7	-4,6	-5,9
Förändring av rörelsekapital, m.m.	-0,5	-1,4	2,1	-1,9	-0,7	2,7	-0,6	-20,7	19,8	14,0
Kassaflöde från verksamheten	15,3	16,9	19,7	15,8	9,6	21,3	11,3	-7,0	49,7	33,3
Investeringar	-3,4	-4,5	-9,1	-2,8	-6,2	-7,8	-11,9	-2,8	-2,2	-25,4
Försäljning av andelar i intressebolag	-	-	-	-	-	-	-	1,5	-	-
Förändring av lån	-2,7	-2,1	0,0	0,0	0,0	3,4	-0,9	9,0	-6,7	-1,3
Utdelning	-3,3	-6,6	-8,3	-10,1	-10,2	-10,3	-10,3	0,0	-10,2	-13,7
Förändring av likvida medel	5,9	3,7	2,3	3,1	-6,8	6,6	-11,8	0,6	30,5	-7,1

FLERÅRSUTVECKLING

De senaste 10 åren har den ekonomiska och finansiella utvecklingen i Lovisagruvan AB kännetecknats av följande:

De i början av perioden goda priserna och den sedan successivt ökade produktionen gav växande rörelseresultat till nivån 20 MSEK fram till 2012. Året därpå, 2013, blev det en nedgång till följd av pridförsvagning i kombination med kostnadsökningar som delvis var tillfälliga. 2014 blev det en normalisering.

2015 steg priserna först men vände ner redan i april till de lägsta nivåerna sedan 2008. 2016 började med beskedet att den enda kunden Boliden inte längre ville köpa malmen och först i sista kvartalet 2016 blev ett avtal med ny kund klart. Följden blev att en stor del av årets produktion låg kvar i lager vid årets slut och utleveranserna blev mycket lägre än normalt.

Eftersom priserna stigit kunde utleveranserna, när de kom igång till ny kund i slutet av 2015 ske till bättre priser och årets resultat blev relativt bra med hänsyn till händelseförloppet. Utdelningen hade också inställts avseende 2015 och finansiering av det ökande malmlagret säkrades genom ökade räntebärande lån med malmen som säkerhet så att likviditeten kunde bibehållas. Därför kunde utdelning med 3 kr per aktie återupptas när försäljningsavtalet säkrats.

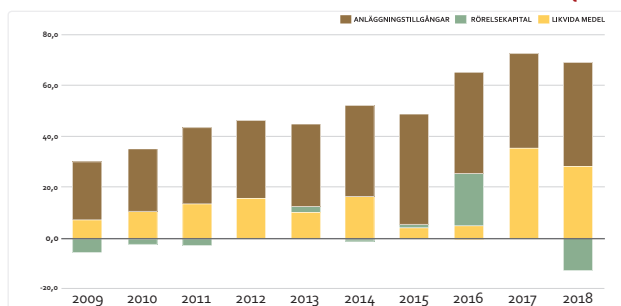
En god prisnivå för 2017 och större leveranskvantitet gav en högre resultatnivå än tidigare och ett särskilt starkt kassaflöde i och med att en stor del av malmlagret avvecklades. Styrelsen kunde då föreslå en höjd utdelning samtidigt som det mesta av de räntebärande skulder kunde betalas och likvida medel vid årets slut nådde ändå den högsta nivån hittills. Under 2018 har ännu ett bra resultat uppnåtts trots fallande priser under andra halvåret men som kompenseras av ett gott utfall på prissäkringar av just det andra halvårets leveranser.

Lovisagruvans verksamhet drivs med ett relativt begränsat sysselsatt kapital jämfört med vad som är normalt i gruvsammanhang. Detta beror delvis på det sätt som gruvutbyggnaden skett och att man inte behövt investera i egen anrikning utan kan leverera den höghaltiga malmen direkt.

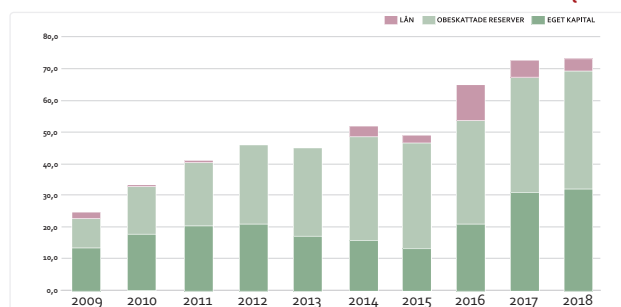
Anläggningskapitalet består av gruvmaskiner och tillredningar i gruvan samt den lilla kombinerade kontors- och personalbyggnaden samt maskinhall. Tillredningsinvesteringar sker successivt ner mot djupare nivåer i gruvan.

Rörelsekapitalbindningen har varit begränsad och emellanåt en minuspost i sysselsatt kapital genom att lagren normalt är små.

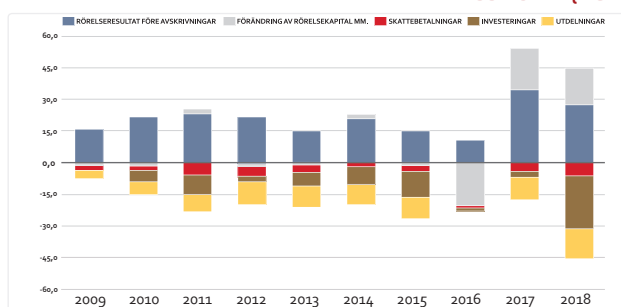
SYSSELSATT KAPITAL (MSEK)



FINANSIERING (MSEK)



BETALNINGSLÖDEN (MSEK)



Kundfordringarna betalas snabbt. Skuldsättningsgraden är mycket låg vid utgången av 2018.

Nya inslag är de ännu så länge begränsade investeringarna i dotterbolaget Lovisagruvan Utveckling AB som har fyra projekt på annan ort än Lovisagruvan.

NYCKELTAL RESULTATANALYS	2009	2010	2011	2012	2013	2014	2015	2016	2017	2018
Fakturerad kvantitet, ton	31 735	28 891	37 579	39 002	39 815	38 723	40 763	16 104	54 271	49 928
Intäkt / fakturerat ton, SEK	1 316	1 447	1 373	1 262	1 206	1 351	1 298	1 378	1 540	1 312
Kostnad / fakturerat ton, SEK	-794	-940	-890	-812	-929	-922	-933	-957	-979	1 008
Resultat, SEK / ton	522	507	483	450	277	429	366	422	562	304
Gruvmarginal	40 %	35 %	35 %	36 %	23 %	32 %	28 %	31 %	36 %	23 %
Rörelsemarginal	33 %	45 %	39 %	39 %	24 %	32 %	20 %	44 %	35 %	30 %
Antal utestående aktier inkl optioner	3 322 000	3 416 500	3 416 500	3 416 500	3 416 500	3 416 500	3 416 500	3 416 500	3 416 500	3 416 500
Vinst / aktie efter full utspädning, SEK	2,94	4,01	4,37	4,1	2,37	3,73	2,35	2,15	6,74	4,52
Utdelning, SEK	2,00	2,50	3,00	3,00	2,00	3,00	0,00	3,00	4,00*	4,00
NYCKELTAL BALANSRÄKNINGAR	09-12-31	10-12-31	11-12-31	12-12-31	13-12-31	14-12-31	15-12-31	16-12-31	17-12-31	18-12-31
Sysselsatt kapital i genomsnitt	23,0	28,8	36,8	43,5	45,5	48,4	50,4	57,0	68,6	72,4
Förräntning på sysselsatt kapital	59 %	65 %	55 %	43 %	25 %	34 %	30 %	12 %	44 %	30 %
Skuldsättningsgrad	39 %	0 %	0 %	0 %	0 %	7 %	5 %	18 %	7 %	5 %
Sysselsatt kapital UB	24,8	32,9	40,7	46,3	44,9	51,8	48,9	65,1	72,0	72,8
Räntebärande skulder	2,1	0,0	0,0	0,0	0,0	3,4	2,5	11,5	4,8	3,5
Soliditet	55 %	66 %	70 %	72 %	72 %	67 %	68 %	61 %	58 %	67 %

*) Styrelsens förslag till årsstämman.



LOVISAGRUVAN

BOX 250, 711 04 STORÅ
TEL 0581-409 41 | FAX 0581-409 42