

LOVISAGRUVAN

Årsredovisning för Lovisagruvan AB (publ) räkenskapsåret 2008

(Lovisagruvan AB (publ.) gick under 2007 över till redovisning per kalenderår genom förlängning av räkenskapsperioden varför jämförelseperioden till 2008 omfattar en period på 18 månader.)

I korthet:

Bokslutet för 2008

- Lovisagruvans fakturerade malmvärde, netto, under 2008 uppgick till 21,6 MSEK (*mot 51,7 för den föregående 18-månadersperioden*).
- Rörelseresultatet efter avskrivningar uppgick till 7,0 MSEK (*13,7*) en rörelsemarginal på 27 % (*26 %*).
- Årets vinst efter skatt uppgick till 1,0 MSEK, (*9,6*)
- Vinsten per aktie uppgick till 1,43 SEK (*2,90*) per aktie före överavskrivning och 0,30 SEK efter överavskrivning.
- Styrelsen föreslår en utdelning om 0:25 kr per aktie vartill åtgår 830 500 kr.

Det kraftiga fallet i metallpriserna betydde att det trots en mycket god utveckling av produktion och leveranser under hela 2008 blev en kraftig intäktsminskning.

Resultatet 2008 påverkades även av engångseffekter i samband med det, i februari 2009 ingångna, långsiktiga leveransavtalet med Boliden. I det nya avtalet som gäller retroaktivt från mars 2008 sker prisavräkning med två månaders fördröjning jämfört med tidigare. Årets prisnedgångar samt en del andra faktorer innebar en negativ intäktseffekt med 4,6 MSEK jämfört med det tidigare avtalet. Förhoppningsvis kommer priserna att återhämta sig och då blir effekten av denna prissättningsmodell positiv för Lovisagruvan.

Resultatet 2008 påverkades kraftigt eller med 8,8 MSEK (*-7,9*) av de prissäkringar som gjorts på Londons metallbörs och som nu nästan helt har avvecklats. I den särskilda resultatanalysen, *sid 10*, har en fördelning skett av prissäkringseffekterna under den tvåårsperiod, fram till 30 juni 2009, som avsågs bli säkrad.

Information till aktieägarna

Årsstämman 2009.

Årsstämman hålls torsdagen den 16 april 2009, kl 18.15 i Konferens Spårvagnshallarna, lokal Biljetten, Birger Jarlsgatan 57 A i Stockholm. Smörgås serveras från 17.45.

Aktieägare som önskar delta i årsstämman skall den 8 april 2009 vara införd som ägare i den av VPC förda aktieboken. För aktieägare som företräds av ombud skall fullmakt kunna förevisas vid stämman.

Aktieägare som låtit förvaltarregistrera sina aktier måste tillfälligt låta omregistrera aktierna i eget namn för att äga rätt att delta i stämman. Aktieägaren måste underrätta förvaltaren härom i god tid före den 8 april 2009, då sådan registrering skall vara verkställd hos VPC AB

Beslut om utdelning

Styrelsen föreslår att 0,25 SEK per aktie delas ut. Avstämningsdag för utdelning blir den 21 april och utdelningen betalas den 24 april.

Finansiell och ekonomisk information avseende 2009

- Kvartalsrapport 1, 29 april 2009
- Kvartalsrapport 2, 13 augusti 2009
- Kvartalsrapport 3, 22 oktober 2009
- Bokslutskommuniké, 11 februari 2010

Dessutom informeras regelbundet om levererade kvantiteter varje månad. All informationen förmedlas till media av Aktietorget. Informationen läggs även ut på bolagets hemsida www.lovisagruvan.se

Aktieägare som önskar få information till sin egen e-mailadress kan arrangera detta på Aktietorget's hemsida aktietorget.se genom att gå in där på nyheter och sedan prenumeration.

Innehållsförteckning

<i>Förvaltningsberättelse</i>	<i>sid 4</i>
<i>Marknad och produktion</i>	<i>sid 4</i>
<i>Personal</i>	<i>sid 5</i>
<i>Metallpriserna</i>	<i>sid 6</i>
<i>Strategisk metallhandel</i>	<i>sid 7</i>
<i>Malmbas</i>	<i>sid 7</i>
<i>Resultat och finansiering</i>	<i>sid 9</i>
<i>Resultatanalys</i>	<i>sid 10</i>
<i>Nyckeltal</i>	<i>sid 11</i>
<i>Balansräkningar i sammandrag</i>	<i>sid 12</i>
<i>Nyckeltal</i>	<i>sid 13</i>
<i>Finansieringsanalys</i>	<i>sid 13</i>
<i>Aktien och Insynspersoner</i>	<i>sid 14</i>
<i>Miljöinformation</i>	<i>sid 15</i>
<i>Utsikter för 2009</i>	<i>sid 16</i>
<i>Förslag till vinstdisposition</i>	<i>sid 16</i>
<i>Resultaträkning</i>	<i>sid 17</i>
<i>Balansräkning</i>	<i>sid 18</i>
<i>Noter</i>	<i>sid 22</i>
<i>Revisionsberättelse</i>	<i>sid 29</i>

Förvaltningsberättelse, 2008 för Lovisagruvan AB (publ)

Styrelsen och verkställande direktören får härmed avge följande redovisning för förvaltningen av bolaget under räkenskapsperioden.

Ägarförhållanden

Bolaget är ett publikt bolag (publ) med org. nr. 556471-0074 och med säte i Lindesberg. Aktien är noterad på Aktietorget. Ägarstruktur per 31 december 2008, *se sidan 14.*



Flygfoto över gruvområdet i Stråssa

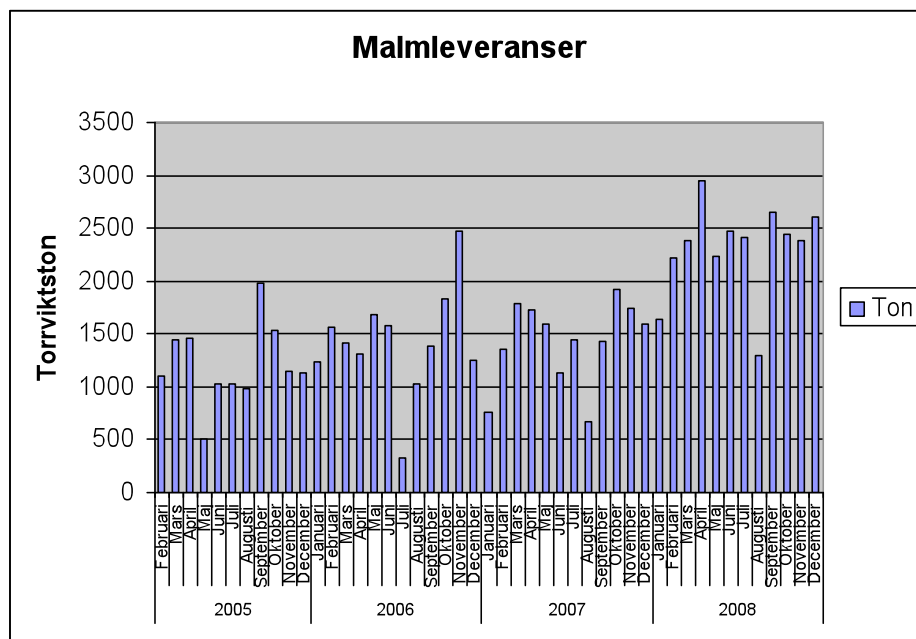
Marknad och produktion

Hela produktionen levereras till Bolidens anrikningsverk i Garpenberg och prissättningen följer de internationella noteringarna på metallmarknaderna.



Produktionen har utvecklats väl under året och de månatliga leveranserna framgår av nedanstående diagram. De sammanlagda leveranserna för 2008 blev 27 675 ton torrvikt vilket är 60 % mer än för 2007 (17 273 ton).

Produktionsbrytningen sker på olika nivåer i gruvan och den djupaste är nu på 145 m under markytan. Tillredning i form av rampdrivning pågår ner mot 190 meters nivån.



En ny verkstad har inrättats under jord på 100 m-nivån. Den innebär bättre reparationservice och lägre underhållskostnader. Produktionsplanen för 2009 siktar mot 30 000 ton en ökning med nära 10 %.

Personal

Antalet anställda i produktionen har under större delen av 2008 varit 17 medarbetare. I och med att en anställd slutade samt en anställd fick tjänstledigt genomfördes en omorganisation med ett nattskift på försök. Två skiftlag med 6 anställda på för- och eftermiddagsskiften kompletteras med ett mindre nattskift med 3 anställda samt 1 man ovan jord som främst arbetar med krossning. Nattskiftsprovet föll väl ut och kommer att tillämpas efter behov.

Med den tunna organisationen är det viktigt att ha engagerade och mångkunniga medarbetare. Medarbetarna vid Lovisagruvan är en viktig resurs som samarbetar väl.



Verkställande direktören Jan-Erik Björklund

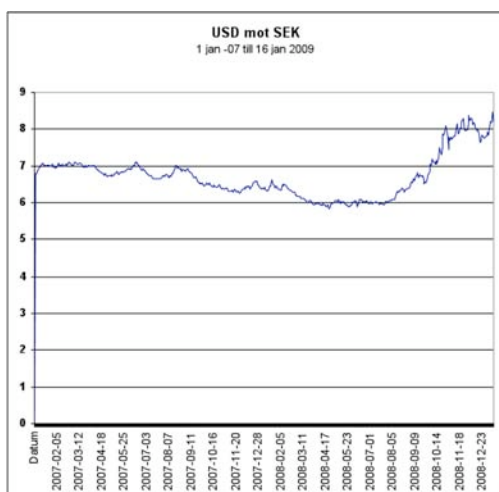
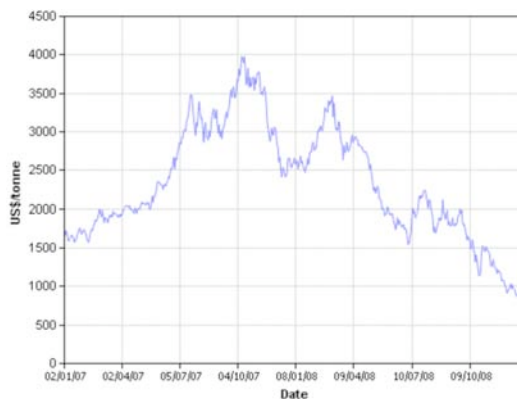
Metallpriserna

Metallpriserna har varierat kraftigt under året och successivt fallit till nivåer som ger förlust för de flesta av världens zink- och blygruvor. Genomsnittligt var priset för den levererade malmen mer än 50 % lägre än under motsvarande period föregående år.

Zinkpriset på LME från januari 2007 till januari 2009



Blypriset på LME från jan 2007 till januari 2009 USD/ton



Dollarkursen har haft en stark utveckling under 2008 om än inte så dramatisk som metallprisernas. Från att under sommaren ha legat under 6 SEK har den under slutet av året nått över 8 SEK vilket dämpar den negativa prisutvecklingen och är gynnsamt för Lovisagruvans internationella konkurrenskraft.

Smältlönerna för zinkkoncentrat och blykoncentrat har sänkts genom att de innehåller en prisberoende komponent.

Strategisk metallhandel

Grunden för metallhandeln är att Lovisagruvan är kostnadsmässigt bunden för en brytning under många år framöver. Intäkterna är genom de varierande metallpriserna osäkra och därmed resultatet. Därför strävar Lovisagruvan efter att säkra intäkterna och helst till priser som bedöms bättre än vad som bedöms långsiktigt normalt. Prissäkring inleddes i mitten på 2006 med inriktningen att säkra en del av intäkterna under de kommande två åren.

Flera olika instrument kan användas för att säkra priserna. Det vanligaste är s.k. tremånaders terminskontrakt som är de mest likvida instrumenten på marknaden. Längre kontrakt förekommer men innebär ofta, och särskilt vid de tillfällen när priserna är särskilt höga, att terminspriset är väsentligt lägre än dagspriset, s.k. backwardation. Det kan därför vara bättre att löpande låta tremånaderskontrakt avlösa varandra fram till den period man avser säkra priset för. Även optioner, det vill säga kontrakt som ger rätt att sälja eller köpa till ett visst pris har använts.

Kalkylmässig resultatavräkning av prissäkring, som ingår i nedanstående resultatanalys, *sid 10* utgörs av skillnaden mellan säkrat pris i genomsnitt och aktuellt marknadspris. Skillnaden som kan vara både positiv och negativ fördelas kvartalsvis och i proportion till hur stor andel som levererats av hela den planerade kvantiteten.

Som mest har 1 750 ton bly och 400 ton zink varit säkrade. Nu har det mesta avvecklats och endast en mindre blyposition återstod vid årets slut.

Netto har säkringarna givit vinst, även inklusive den framtvingade och förlustbringande avvecklingen som skedde under sista kvartalet 2007.

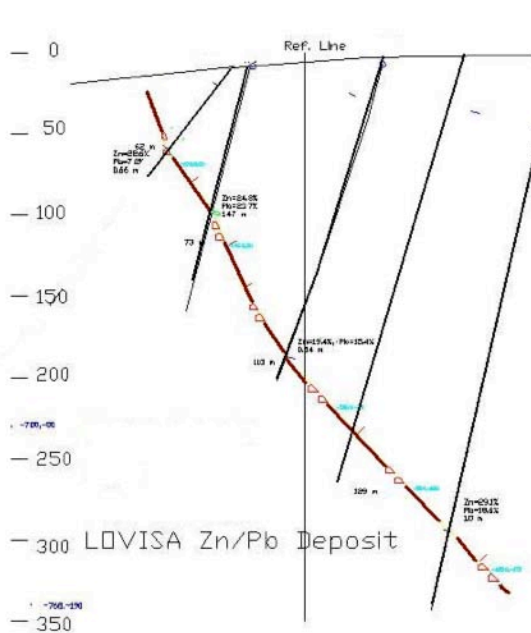
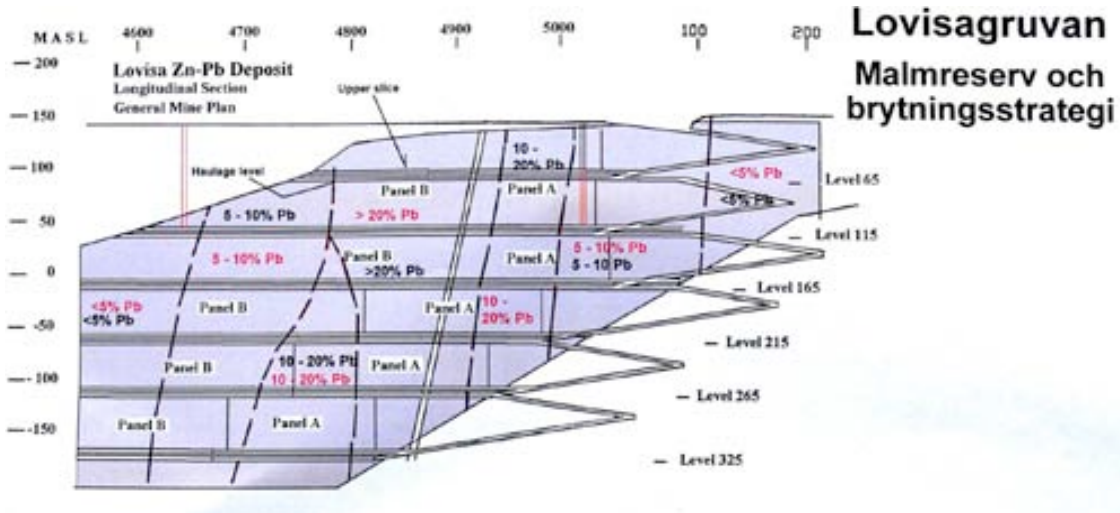
I den officiella resultaträkningen måste årsredovisningslagens regler följas innebärande att resultatavräkning sker när ett kontrakt avslutas även om det omedelbart följs av ett nytt likadant kontrakt. Följden blir att den affärsmässiga matchning av intäkter och kostnader som eftersträvas i resultatanalysen inte kan ske i den officiella resultaträkningen enligt dessa regler. Denna matchning sker i den resultatanalys som återfinns på *sid 10*.

I balansräkningen värderas de utestående kontrakten till marknadsvärde. Kvarvarande kontraktsvärde per den 31 december 2008 uppgick till endast 0,2 MSEK.

Malmbasen

Fyndigheten hittades 1985 av ett joint venture mellan LKAB och BP-Minerals. Den var för liten för att intressera dessa stora bolag men desto mer intressant för personer som utvecklat ett nytt koncept för brytning av smala malmer. Lovisagruvans styrelseledamot John Berge var ledande i denna konceptutveckling. Malmbasen har ursprungligen beräknats till ca 400 000 ton ren malm med hög halt av zink, 22 %, och bly 14 % och något silver. Malmen består av en lutande skiva. Den bedömdes ursprungligen ha en tjocklek på 0,8 m i genomsnitt men tjockleken

varierar ganska kraftigt och genomsnittet bedöms nu vara ca 0,7 m men detta kompenseras av att en del skivor med mest zink förekommer parallellt med huvudmalmen.



Malmen är definierad av

- *dels 80 borrhål till olika djup med det längsta ner till drygt 300 meters nivå och som samtliga träffar malm*
- *dels den bekräftelse av uppskattningarna som erhållits genom den produktionsbrytning och de tillredningsarbeten som nu skett ner till 150 metersnivån*
- *dels malmens struktur och halter som visar på ett definierbart mönster för halterna*
- *dels det faktum att metallhalterna är så höga*
- *dels att malmen är så skarpt avgränsad från omgivande gråberg*

Konventionella kriterier för malmbasberäkningar är inte kostnadsmässigt försvarbara med hänsyn till den bedömda säkerheten i ovan beskrivna malmbeskrivning. Det bedöms som mycket sannolikt att malmen fortsätter ner under 300-metersnivån och det är inte uteslutet att nya malmkvantiteter successivt kan identifieras i närområdet.

Vid en brytningstakt om ca 30 000 ton per år med en gråbergsinblandning på 100 % bedöms malmen räcka för mer än 15 års ytterligare brytning. Malmen bryts med en särskild egenutvecklad metod som sänker kostnaderna markant.

Resultat och finansiering

Det kraftiga fallet i metallpriserna betydde att det trots en mycket god utveckling av produktion och leveranser under hela 2008 blev en kraftig intäktsminskning.

Resultatet 2008 påverkades även av engångseffekter i samband med det, i februari 2009 ingångna, långsiktiga leveransavtalet med Boliden. I det nya avtalet som gäller retroaktivt från mars 2008 sker prisavräkning med två månaders fördröjning jämfört med tidigare. Årets prisnedgångar samt en del andra faktorer innebär därför en negativ intäktseffekt med 4,6 MSEK jämfört med det tidigare avtalet. Förhoppningsvis kommer priserna att återhämta sig och då blir effekten av denna prissättningsmodell positiv för Lovisagruvan.

Resultatet 2008 har även påverkats kraftigt eller med 8,8 MSEK (-7,9) av de prissäkringar som gjorts på Londons metallbörs och som nu nästan helt har avvecklats.

Lovisagruvans fakturerade malmvärde under 2008 uppgick till 21,6 MSEK (*mot 51,7 för den föregående 18-månadersperioden*). Rörelseresultatet efter avskrivningar uppgick till 7,0 MSEK (13,7) en rörelsemarginal på 27 % (26 %). En överavskrivning har gjorts med 5,2 MSEK.

Årets redovisade vinst efter skatt uppgick till 1,0 MSEK, (9,6). Vinsten per aktie uppgick till 1,43 SEK (2,89) före överavskrivning och 0,30 SEK efter överavskrivning (2,90).

Investeringarna i anläggningstillgångar har uppgått till 5,2 MSEK, huvudsakligen bestående av tillredningsarbeten under jord. Låneskulderna har minskat med 3,5 MSEK och skuldsättningsgraden är därmed nere i 23 % (39 % vid årets början). Soliditeten har förbättrats från 45 % till 51 % under året.

Strategisk metallhandel har numera arrangerats så att den inte kräver likvida medel insatta på något konto.

Se även nedanstående tabeller med resultat- och balansräkningar samt nyckeltal och kassaflödesanalys.

Resultatanalys (MSEK)	2008	2006/07
	1 jan-31 dec	1 jul -31 dec
	12 mån	18 mån
Fakturerat malmvärde	26,2	51,7
Retroaktiv priskorrigerering	-4,6	
Strategisk metallhandel	1,9	-2,5
Transport till anrikningsverk	-2,5	-2,1
Anrikning	-2,6	-2,2
Tillredningar	3,2	3,9
Förändring i malmlager till självkostnad	-0,1	0,0
Nettointäkt	21,4	48,8
Insatsvaror	-5,2	-7,7
Personalkostnader	-8,5	-10,8
Underhåll mm	-4,1	-5,9
Administration mm.	-1,8	-3,4
Gruvresultat	1,8	21,1
Strategisk metallhandel hänförlig till senare period	6,9	-5,4
Prospektering	-0,1	-0,4
Övriga intäkter eller kostnader	0,1	0,0
Rörelseresultat före avskrivningar	8,8	15,3
Avskrivningar	-1,8	-1,5
Rörelseresultat efter avskrivningar	7,0	13,7
Finansnetto	-0,4	-0,7
Resultat efter finansnetto	6,6	13,0
Överavskrivning	-5,2	0,0
Gamla styrelsearvoden		-1,8
Lämnat koncernbidrag	-0,1	-0,1
Resultat före skatt	1,4	11,1
Skatt	-0,4	-1,5
Periodens redovisade resultat	1,0	9,6

Nyckeltal	2008	2006/07
	1 jan -31 dec	1 jul -31 dc
	12 mån	18 mån
Fakturerad kvantitet, ton	27 675	25 561
Intäkt per fakturerat ton, SEK	947	2 023
Kostnad per fakturerat ton, SEK	-849	-1 166
Resultat	97	811
Gruvmarginal	10 %	40 %
Rörelsemarginal	27 %	21 %
Antal utestående aktier	3 322 000	3 322 000
Vinst per aktie, SEK	1,43	2,89
Utdelning, SEK	0,25	0,50

Balansräkningar i sammandrag

(MSEK)

	2008-12-31	2007-12-31
Anläggningstillgångar	21,6	18,3
Kundfordringar	2,9	2,4
Övriga kortfristiga tillgångar	3,3	4,1
Likvida medel	0,8	-
Likvida medel, metallhandel	0,0	3,2
Summa omsättningstillgångar	7,0	9,6
Summa tillgångar	28,6	27,8
Eget Kapital, bundet	1,3	1,3
Eget Kapital, fritt	8,5	0,5
Metallhandel	0,2	1,2
Periodens redovisade vinst	1,0	9,6
Summa Eget Kapital	11,0	12,6
Obeskattad reserv	5,2	
Avsättningar	0,1	0,5
Långfristiga skulder	2,3	1,9
Rörelseskulder	7,5	6,4
Kortfristiga lån	2,5	3,2
Kortfristiga lån, metallhandel	0,0	3,2
Summa kortfristiga skulder	10,0	12,8
Summa Skulder och Eget Kapital	28,6	27,8

Nyckeltal	2008-12-31	2007-12-31
Sysselsatt kapital i genomsnitt	19,5	17,9
Förräntning på sysselsatt kapital, operativ	0 %	73 %
Skuldsättningsgrad	23 %	39 %
Sysselsatt kapital UB	21,2	21,4
Räntebärande skulder	4,8	8,3
Soliditet	51 %	45 %

Finansieringsanalys	2008	2006/2007
<i>(MSEK)</i>	<i>1 jan -31 dec</i>	<i>1 jul -31 dec</i>
	<i>12 mån</i>	<i>18 mån</i>
Rörelseresultat före avskrivningar	8,8	15,3
Finansnetto	-0,4	-0,7
Diverse intäkter / kostnader	-0,1	-1,9
Skatt	-0,4	-1,5
Förändring av rörelsekapital, mm	-0,2	3,7
Kassaflöde från verksamheten	7,8	14,9
Investeringar	-5,2	-13,7
Förändring av lån	-3,5	5,1
Utdelning	-1,7	-4,7
Förändring av likvida medel	-2,5	1,7

Aktien och aktieägare

Bolagets aktie har varit föremål för handel på Aktietorget sedan november 2007. Kursutvecklingen fram går nedan.

Slutkurser



De största aktieägarna är:

Pavillion Life Insurance*	520 000	15,7%
Ingemar Skaret m familj	322 200	9,7 %
Göran Nordenhök m bolag	317 300	9,6 %
John Berge	248 000	7,5 %
Övriga	1 914 500	57,6
Summa	3 322 000	100,0%

*Ingen annan ägare är försäkringstagare hos Pavillion Life Insurance.

Insynspersoner i Lovisagruvan AB		<i>Innehav vid introduktionen i nov -07</i>	<i>Innehav Ändring</i>	<i>2008-12-31</i>
Styrelsen				
Göran Nordenhök	<i>aktier</i>	311 000	4 300	315 300
Ingemar Skaret m fam	<i>aktier</i>	270 000	52 200	322 200
Torsten Börjemalm,	<i>köpooptioner</i>	20 000	-20 000	-
VD				
Jan-Erik Björklund,	<i>köpooptioner</i>	25 000	-25 000	-
Ekonomikonsult				
Curt Arenvang	<i>köpooptioner</i>	2 000	-2 000	-
	<i>aktier</i>		100	100
Revisorer				
Mats Nolér	<i>aktier</i>	-		-
Björn Bäckvall	<i>aktier</i>	-		-

Miljöpåverkan

- Bolaget bedriver verksamhet som är tillståndspliktig enligt miljöbalken
- Den tillståndspliktiga verksamheten gäller brytning av zink- och blymalm i Lovisagruvan, Lindesbergs kommun
- Verksamheten har de tillstånd som krävs för nuvarande verksamhet
- Verksamheternas miljöpåverkan utgörs i huvudsak av:
 - *Ianspråktagande av mark*
 - *Utsläpp till vatten*
 - *Buller och vibrationer*
- Verksamheten bedrivs inom ramen för gällande villkor

En förbättrad hantering av gruvvattnet är under genomförande varigenom de redan små utsläppen reduceras väsentligt.

Utsikter för 2009

Produktionen planeras öka till ca 30 000 ton under 2009. Produktionskostnaderna per ton beräknas därigenom sänkas ytterligare något, men även genom kostnadsminskningar för de i stort sett kvantitetsoberoende kostnaderna för personal, underhåll och administration.

Metallpriserna hade i slutet på 2008 fallit till en nivå som gav betydande förluster för många av världens gruvor och smältverk. Detta har redan lett till produktionsneddragningar och uppskjutna utbyggnadsprojekt som stöder priserna. Samtidigt är det mycket osäkert i vilken takt de konjunkturstimulerande åtgärder, som nu sätts in i världens olika ekonomier, kan motverka den alltmer kännbara konjunkturförsvagning som vi upplever nu.

En viss återhämtning av metallpriserna i början på 2009 i kombination med kostnadssänkningen gör ändå att man kan ha förhoppning om en förbättrad resultatsituation för Lovisagruvan jämfört med avslutningen av 2008. Vid dagens prinsnivå om ca 1 300 USD/ton för både zink och bly samt en USD-kurs på 8,00 kan Lovisagruvan beräknas ge en vinst före skatt på omkring 4 MSEK. Detta är inte tillfredsställande men måste ändå ses som ett styrketecken i ett långsiktigt konkurrens- och lönsamhetsperspektiv.

Vid bedömning av vinstnivån måste beaktas att det fortfarande i början på den ekonomiska livslängden krävs investeringar i tillredningar som överstiger de löpande avskrivningarna. Några kapacitetshöjande investeringar krävs däremot inte.

Förslag till vinstdisposition

Styrelsen föreslår att till förfogande stående fritt eget kapital

Fond för verkligt värde	137 963
Balanserat resultat	8 522 140
Årets resultat	1 003 919
	9 664 022

disponeras så att

- till aktieägarna utdelas (0,25 kr per aktie)	830 500
- till Fond för verkligt värde överförs	137 963
- till Balanserat resultat överförs	8 695 559
	9 664 022

Resultaträkning	Not	2008-01-01	2006-07-01
		-2008-12-31	-2007-12-31
			(18 månader)
Nettoomsättning	1	25 298 122	39 306 419
Förändring av färdiga varor		-190 000	-7 820
Aktiverat arbete för egen räkning		3 180 114	3 892 326
Övriga rörelseintäkter			26 400
		28 288 236	43 217 325
Rörelsens kostnader			
Råvaror och förnödenheter		-8 679 394	-13 906 929
Övriga externa kostnader	2, 3	-2 239 176	-5 163 084
Personalkostnader	4	-8 535 137	-10 822 946
Avskrivningar av materiella och immateriella anläggningstillgångar	7, 8, 9, 10	-1 807 763	-1 469 316
		-21 261 470	-31 362 275
Rörelseresultat		7 026 766	11 855 050
Resultat från finansiella poster			
Ränteintäkter och liknande resultatposter		12 617	61 314
Räntekostnader och liknande resultatposter		-394 064	-739 605
		-381 447	-678 291
Resultat efter finansiella poster		6 645 319	11 176 759
Bokslutsdispositioner	5	-5 250 000	-79 849
Resultat före skatt		1 395 319	11 096 910
Skatt på årets resultat	6	-391 400	-1 483 750
Årets resultat		1 003 919	9 613 160

Balansräkning	Not	2008-12-31	2007-12-31
TILLGÅNGAR			
Anläggningstillgångar			
<i>Immateriella anläggningstillgångar</i>			
Brytningsteknik	7	440 000	560 000
		440 000	560 000
<i>Materiella anläggningstillgångar</i>			
Byggnader och mark	8	2 499 716	2 230 137
Tillredningar	9	7 847 598	8 121 221
Maskiner och andra tekniska anläggningar	10	10 570 223	6 976 902
		20 917 537	17 328 260
<i>Finansiella anläggningstillgångar</i>			
Andelar i koncernföretag	11, 12	299 224	368 025
		299 224	368 025
Summa anläggningstillgångar		21 656 761	18 256 285
Omsättningstillgångar			
<i>Varulager m.m.</i>			
Råvaror		250 000	180 000
Färdigvaror		330 000	520 000
		580 000	700 000
<i>Kortfristiga fordringar</i>			
Kundfordringar		2 853 043	2 360 069
Övriga fordringar		2 475 858	735 309
Derivatfordringar		191 615	2 143 986
Förutbetalda kostnader och upplupna intäkter	13	150 758	466 067
		5 671 274	5 705 431
Kassa och bank		760 935	3 167 043
Summa omsättningstillgångar		7 012 209	9 572 474
SUMMA TILLGÅNGAR		28 668 970	27 828 759

Balansräkning	Not	2008-12-31	2007-12-31
EGET KAPITAL OCH SKULDER			
<i>Eget kapital</i>	14		
<i>Bundet eget kapital</i>			
Aktiekapital (3 322 000 stycken, kvotvärde 20 öre)		664 400	664 400
Reservfond		657 737	657 737
		1 322 137	1 322 137
<i>Fritt eget kapital</i>			
Fond för verkligt värde		137 963	1 147 451
Balanserat resultat		8 522 140	537 668
Årets resultat		1 003 919	9 613 160
		9 664 022	11 298 279
Summa eget kapital		10 986 159	12 620 416
Obeskattade reserver	15	5 200 000	0
<i>Avsättningar</i>			
Uppskjuten skatteskuld	16	53 652	446 231
Avsättning för efterbehandling		125 000	91 666
Summa avsättningar		178 652	537 897
<i>Långfristiga skulder</i>	17		
Skulder till kreditinstitut		2 083 331	1 583 343
Skulder till koncernföretag		219 575	276 889
Summa långfristiga skulder		2 302 906	1 860 232
<i>Kortfristiga skulder</i>			
Checkräkningskredit	18	859 694	5 386 044
Skulder till kreditinstitut		1 666 668	999 996
Leverantörsskulder		589 437	1 171 544
Övriga skulder		3 817 449	2 898 958
Upplupna kostnader och förutbetalda intäkter	19	3 068 005	2 353 672
Summa kortfristiga skulder		10 001 253	12 810 214
SUMMA EGET KAPITAL OCH SKULDER		28 668 970	27 828 759
POSTER INOM LINJEN			
Ställda säkerheter	20	13 000 000	8 917 043
Ansvarsförbindelser		<i>Inga</i>	<i>Inga</i>

Tilläggsupplysningar

REDOVISNINGS- OCH VÄRDERINGSPRINCIPER

Allmänna upplysningar

Årsredovisningen har upprättats enligt årsredovisningslagen och med tillämpande av allmänna råd, rekommendationer samt uttalanden från Bokföringsnämnden gällande s.k. mindre företag med undantag för BFNAR 2008:1. För de fall allmänt råd från Bokföringsnämnden saknas för en för företaget väsentlig fråga har vägledning hämtats från Redovisningsrådets rekommendationer samt uttalanden från dess akutgrupp.

Fordringar har värderats till det lägsta av anskaffningsvärde och det belopp varmed de beräknas bli reglerade. Övriga tillgångar, skulder samt avsättningar har värderats till anskaffningsvärde om annat ej anges. Inga redovisningsprinciper har förändrats under året.

Intäktsredovisning

Intäktsredovisning av malmleveranser sker när de väsentliga förmåner och risker som är förknippade med ägandet av varan har överförts från företaget till köparen, vilket är när malmen lastas av vid Bolidens anrikningsverk i Garpenberg. Bolaget intäkter är beroende av de internationella metallpriserna. Därför säkras en viss del av intäkterna löpande genom olika metallpriskontrakt. Den tillämpade Årsredovisningslagen och Bokföringsnämndens allmänna råd innebär att samtliga metallkontrakt resultatavräknas när kontrakten avslutas eller omsätts. I den mån utestående metallkontrakt har ett marknadsvärde vid bokslutstillfället redovisas detta värde under Eget kapital som Fond för verkligt värde och eventuell skatteeffekt redovisas under Avsättningar.

Anläggningstillgångar

Mark, anläggningar och utrustning och därtill hörande balanserade kostnader för utveckling och produktionsförberedande åtgärder är upptagna till anskaffningsvärdet. Normala reparations- och underhållskostnader kostnadsförs, större förbättringar och återanskaffningar balanseras.

Tillredningskostnader i gruvan utgörs dels av gräbergsbrytning för att komma åt malmkroppen, dels av arbeten avseende infrastruktur-anläggningar såsom orter, schakt, snedbanor samt anläggningar för service, el- och luftdistribution. Kostnader för tillredning som uppstått för att utöka gruvdriftens kapacitet, och för att förbereda gruvområdet för framtida produktion, aktiveras i balansräkningen. Avskrivning sker sedan i takt med malmuttaget.

Brytningsteknik avser rätten till den speciella teknik för brytning av smala malmer som används i produktionsbrytningen. Tekniken ger bland annat lägre kostnader för gräbergsbrytningen. Rättigheten förvärvades 2007.

Avskrivning sker linjärt över den förväntade nyttjandeperioden med hänsyn till väsentligt restvärde.

Följande avskrivningstider tillämpas:

Byggnader	20 år
Tillredningar	<i>I takt med malmuttag</i>
Maskiner och andra tekniska anläggningar	5-15 år
Brytningsteknik	5 år

Leasing

Leasingavtal redovisas enligt Bokföringsnämndens allmänna råd BFNAR 2000:4. Samtliga leasingavtal redovisas som operationella leasingavtal. Det innebär att leasingavgiften kostnadsförs i resultaträkningen linjärt över leasingperioden.

Varulager

Varulagret har värderats till det lägsta av dess anskaffningsvärde och dess nettoförsäljningsvärde på balansdagen. Med nettoförsäljningsvärdet avses varornas beräknade försäljningspris minskat med försäljningskostnader. Den valda värderingsmetoden innebär att inkurans i varulagret har beaktats.

Skatter

Redovisad skatt består av aktuell skatt och uppskjuten skatt. Aktuell skatt är skatt som betalas eller erhålls avseende aktuellt år. Hit hör även aktuell skatt hänförlig till tidigare perioder. Uppskjuten skatt redovisas som temporära skillnader mellan redovisade och skattemässiga värden på tillgångar och skulder som i framtiden skall betalas. Skatteskulder/-fordringar värderas till vad som enligt företagets bedömning skall erläggas till eller erhållas från skattemyndigheten. Bedömningen görs enligt de skatteregler och skattesatser som är beslutade eller som är aviserade och med stor säkerhet kommer att fastställas.

För poster som redovisas i resultaträkningen, redovisas även därmed sammanhängande skatteeffekter i resultaträkningen. Skatteeffekter av poster som redovisas direkt mot eget kapital, redovisas mot eget kapital.

Koncernförhållanden

Bolaget är ett moderföretag i en mindre koncern varför ingen koncernredovisning upprättas i enlighet med årsredovisningslagens 7 kap. 3 §.

Dotterbolagen är vilande.

Lämnade koncernbidrag redovisas i resultaträkningen som bokslutsdispositioner.

Dotterbolaget Lovisa Mineral AB har genom fusion uppgått i moderbolaget Lovisagruvan AB.

Avsättning för efterbehandling

Beräknade efterbehandlingskostnader för gruvverksamheten som förväntas uppstå när verksamheten stängs reserveras för och kostnadsförs över den totala beräknade verksamhetsperioden. Kostnaden redovisas som del av gruvans kostnad för sålda varor.

Noter

NOT 1 INTÄKTER	2008	2006/2007
Malm mm, brutto	26 198 423	51 655 349
Retroaktiv priskorrigerering	-4 580 207	
Frakt och anrikning	-5 147 135	-4 300 000
Netto fakturering	16 471 081	47 355 348
Strategisk metallhandel	8 827 041	-8 048 929
	25 298 122	39 306 419

NOT 2 LEASINGAVTAL

Årets bokförda kostnader för leasing uppgår till 369 085 kronor (524 572 kr).

NOT 3 ARVODE TILL REVISORER

Med revisionsuppdrag avses granskning av årsredovisningen och bokföringen samt styrelsens och eventuell verkställande direktörs förvaltning, övriga arbetsuppgifter som det ankommer på bolagets revisor att utföra samt rådgivning eller annat biträde som föranleds av iakttagelser vid sådan granskning eller genomförandet av sådana övriga arbetsuppgifter. Allt annat är övriga uppdrag.

	2008	2006/2007
Ernst & Young AB		
Revisionsuppdrag	53 700	30 000
Övriga uppdrag	0	0
	53 700	30 000
Nolér Revision AB		
Revisionsuppdrag	88 500	30 000
Övriga uppdrag	0	0
	88 500	30 000

NOT 4 ANSTÄLLDA OCH PERSONALKOSTNADER	2008	2006/2007
<i>Medelantalet anställda</i>		
Kvinnor	1	1
Män	16	17
	17	18

I styrelsen ingår 3 män (4). Ledande befattningshavare utgörs av verkställande direktören.

Löner och andra ersättningar

Styrelse och verkställande direktör	860 000	2 020 000
Tantiem och liknande ersättningar till styrelse och verkställande direktör	0	
Övriga anställda	5 773 572	7 289 769
	6 633 572	9 309 769
<i>Sociala kostnader</i>		
Pensionskostnader för styrelse och verkställande direktör	67 935	0
Pensionskostnader för övriga anställda	241 094	188 053
Övriga sociala avgifter enligt lag och avtal	1 838 858	2 906 049
	2 147 887	3 094 102
Totala löner, ersättningar, sociala kostnader och pensionskostnader	8 781 459	12 403 871

Ersättningar till styrelsen och ledande befattningshavare

Till styrelsens ordförande och ledamöter utgår arvode enligt bolagsstämmans beslut. För 2008 uppgick arvodet till totalt 200 000 kr (1 800 000 kr). Därav har styrelsens ordförande erhållit 100 000 kr och övriga ledamöter 50 000 kr per ledamot. Villkorat styrelsearvode för tidigare år utbetalades med 1 800 000 kr år 2007 då bolaget redovisar ackumulerat överskott, vilket var en förutsättning för betalningen

Arvode för konsultuppdrag utförda av enskilda styrelsemedlemmar och har under räkenskapsåret utgått med 341 000 kr (1 435 746 kr). Prissättningen sker enligt marknadsmässiga grunder.

Ersättning till verkställande direktör utgörs av grundlön, rörlig ersättning, övriga förmåner och pension. VDs arvode har fastställts av styrelsen. Löner och ersättningar till VD under 2008 uppgick till 660 000 kr (220 000 kr). Kostnader för pensionsförsäkringar till VD uppgår till 67 935 kr (28 217 kr) för 2008.

För Lovisagruvan ABs VD gäller en uppsägningstid på 3 månader. Vid uppsägning från bolagets sida utgår avgångsvederlag motsvarande 6 månadslöner. I övrigt finns ej avtal om särskild pension eller avgångsvederlag för VD, styrelsens ordförande eller styrelsen.

Principer och behandlingsprocess

Lön till verkställande direktören förhandlas av styrelsens ordförande och fastställs av styrelsen. Utöver de av bolagsstämman reguljärt fastställda arvoden utgår arvoden för olika speciella uppgifter. Den av bolagsstämman utsedda valberedningen granskar dessa arvoden och rapporterar om detta vid årsstämman.

Sjukfrånvaro

Då antalet anställda inom ovanstående grupper är högst tio eller uppgift kan hänföras till enskild individ, lämnas inte uppgifter om sjukfrånvaron.

NOT 5 BOKSLUTSDISPOSITIONER	2008	2006/2007
Koncernbidrag	-50 000	-79 849
Skillnad mellan bokförd avskrivning och avskrivning enligt plan	-5 200 000	0
	-5 250 000	-79 849

NOT 6 SKATT PÅ ÅRETS RESULTAT	2008	2006/2007
Aktuell skatt	-391 400	-1 037 519
Uppskjuten skatt	0	-446 231
	-391 400	-1 483 750

NOT 7 BRYTNINGSTEKNIK	2008-12-31	2007-12-31
Ingående anskaffningsvärden	600 000	0
Årets anskaffningar	0	600 000
Utgående ackumulerade anskaffningsvärden	600 000	600 000
Ingående avskrivningar	-40 000	0
Årets avskrivningar	-120 000	-40 000
Utgående ackumulerade avskrivningar	-160 000	-40 000
Utgående redovisat värde	440 000	560 000

NOT 8 BYGGNADER OCH MARK	2008-12-31	2007-12-31
Ingående anskaffningsvärden	2 479 935	603 491
Årets anskaffningar	365 165	1 867 444
Utgående ackumulerade anskaffningsvärden	2 845 100	2 479 935
Ingående avskrivningar	-249 798	-180 569
Årets avskrivningar	-95 586	-69 229
Utgående ackumulerade avskrivningar	-345 384	-249 798
Utgående redovisat värde	2 499 716	2 230 137

Taxeringsvärde för fastigheter i Sverige	0	0
--	---	---

NOT 9 TILLREDNINGAR	2008-12-31	2007-12-31
Ingående anskaffningsvärden	8 863 143	3 652 861
Årets anskaffningar	3 180 114	5 210 282
Omklassificeringar	-3 491 489	0
Utgående ackumulerade anskaffningsvärden	8 551 768	8 863 143
Ingående avskrivningar	-741 922	-263 236
Omklassificeringar	481 645	0
Årets avskrivningar	-443 893	-478 686
Utgående ackumulerade avskrivningar	-704 170	-741 922
Utgående redovisat värde	7 847 598	8 121 221
NOT 10 MASKINER OCH ANDRA TEKNISKA ANLÄGGNINGAR	2008-12-31	2007-12-31
Ingående anskaffningsvärden	9 799 342	3 937 340
Årets anskaffningar	1 839 582	5 862 002
Omklassificeringar	3 491 489	0
Utgående ackumulerade anskaffningsvärden	15 130 413	9 799 342
Ingående avskrivningar	-2 822 440	-1 941 039
Omklassificeringar	-481 645	0
Årets avskrivningar	-1 256 105	-881 401
Utgående ackumulerade avskrivningar	-4 560 190	-2 822 440
Utgående redovisat värde	10 570 223	6 976 902
NOT 11 ANDELAR I KONCERNFÖRETAG	2008-12-31	2007-12-31
Ingående anskaffningsvärden	368 025	368 025
Försäljningar/utrangeringar	-68 801	0
Utgående ackumulerade anskaffningsvärden	299 224	368 025
Utgående redovisat värde	299 224	368 025

NOT 12 SPECIFIKATION AV ANDELAR I KONCERNFÖRETAG

<i>Namn</i>	<i>Kapitalandel</i>	<i>Rösträttsandel</i>	<i>Antalandelar</i>	<i>Bokförtvärde</i>
Stråssa Anrikning AB	100%	100%	100	299 224
Summa				299 224

	<i>Säte</i>	<i>Org nr</i>	<i>Eget kapital</i>	<i>Resultat</i>
Stråssa Anrikning AB	Stockholm	556306-9367	98 406	-3 887

NOT 13 FÖRUTBETALDA KOSTNADER OCH UPPLUPNA INTÄKTER

	<i>2008-12-31</i>	<i>2007-12-31</i>
Förutbetalda kostnader/upplupna intäkter	1 258	137 167
Förutbetalda hyreskostnader	149 500	328 900
	150 758	466 067

NOT 14 FÖRÄNDRING AV EGET KAPITAL

	<i>Aktiekapital</i>	<i>Reservfond</i>	<i>Fond för verkligt värde</i>	<i>Balanserat resultat och årets resultat</i>
Belopp vid årets ingång	664 400	657 737	1 147 451	10 150 828
Utdelning	0	0	0	-1 661 000
Fusionsvinst	0	0	0	32 312
Förändring av fond för verkligt värde efter skatt	0	0	-1 009 488	0
Årets resultat	0	0	0	1 003 919
Belopp vid årets utgång	664 400	657 737	137 963	9 526 059

NOT 15 OBESKATTADE RESERVER

	<i>2008-12-31</i>	<i>2007-12-31</i>
Akkumulerade överavskrivningar - maskiner och inventarier	5 200 000	0
	5 200 000	0

NOT 16 UPPSKJUTEN SKATTESKULD

	<i>2008-12-31</i>	<i>2007-12-31</i>
Fond för verkligt värde - öppna terminskontrakt	53 652	446 231
	53 652	446 231

NOT 17 LÅNGFRISTIGA SKULDER	2008-12-31	2007-12-31
<i>Förfaller mellan 2 och 5 år efter balansdagen</i>		
Skulder till koncernföretag	219 575	276 889
Skulder till kreditinstitut	2 083 331	1 583 343
	2 302 906	1 860 232
<i>Förfaller senare än 5 år efter balansdagen</i>		
Skulder till koncernföretag	0	0
Skulder till kreditinstitut	0	0
	0	0
NOT 18 CHECKRÄKNINGSKREDIT	2008-12-31	2007-12-31
Beviljat belopp på checkräkningskredit uppgår till	1 000 000	8 000 000
Utnyttjad kredit uppgår till	859 694	5 386 044
NOT 19 UPPLUPNA KOSTNADER OCH FÖRUTBETALDA INTÄKTER	2008-12-31	2007-12-31
Uppl kostn/förutbet intäkter	2 177 336	1 539 163
Upplupna semesterlöner	713 174	456 570
Ber uppl lagst sociala avg	177 495	357 939
	3 068 005	2 353 672
NOT 20 STÄLLDA PANTER	2008-12-31	2007-12-31
Säkerheter ställda för egna skulder till kreditinstitut:		
Företagsinteckningar	13 000 000	5 750 000
Bankmedel	0	3 167 043
	13 000 000	8 917 043

Lindesberg den 20 mars 2009

Göran Nordenhök
Ordförande

Torsten Börjemalm

Ingemar Skaret

Vår revisionsberättelse har lämnats 2009-04-01

Björn Bäckvall
Auktoriserad Revisor

Mats Nolér
Godkänd revisor

Styrelsen tillsammans med företagets grundare John Berge.

Från vänster, Ingemar Skaret, John Berge, Göran Nordenhök och Torsten Börjemalm



Revisionsberättelse

Till årsstämman i Lovisagruvan AB (publ), org.nr 556481-0074

Vi har granskat årsredovisningen och bokföringen samt styrelsens och verkställande direktörens förvaltning i Lovisagruvan AB (publ) för räkenskapsåret 2008. Det är styrelsen och verkställande direktören som har ansvaret för räkenskapshandlingarna och förvaltningen och för att årsredovisningslagen tillämpas vid upprättandet av årsredovisningen. Vårt ansvar är att uttala oss om årsredovisningen och förvaltningen på grundval av vår revision.

Revisionen har utförts i enlighet med god revisionsssed i Sverige. Det innebär att vi planerat och genomfört revisionen för att med hög men inte absolut säkerhet försäkra oss om att årsredovisningen inte innehåller väsentliga felaktigheter. En revision innefattar att granska ett urval av underlagen för belopp och annan information i räkenskapshandlingarna. I en revision ingår också att pröva redovisningsprinciperna och styrelsens och verkställande direktörens tillämpning av dem samt att bedöma de betydelsefulla uppskattningar som styrelsen och verkställande direktören gjort när de upprättat årsredovisningen samt att utvärdera den samlade informationen i årsredovisningen. Som underlag för vårt uttalande om ansvarsfrihet har vi granskat väsentliga beslut, åtgärder och förhållanden i bolaget för att kunna bedöma om någon styrelseledamot eller verkställande direktören är ersättningskyldig mot bolaget. Vi har även granskat om någon styrelseledamot eller verkställande direktören på annat sätt har handlat i strid med aktiebolagslagen, årsredovisningslagen eller bolagsordningen. Vi anser att vår revision ger oss rimlig grund för våra uttalanden nedan.

Årsredovisningen har upprättats i enlighet med årsredovisningslagen och ger en rättvisande bild av bolagets resultat och ställning i enlighet med god redovisningssed i Sverige. Förvaltningsberättelsen är förenlig med årsredovisningens övriga delar.

Vi tillstyrker att årsstämman fastställer resultaträkningen och balansräkningen, disponerar vinsten enligt förslaget i förvaltningsberättelsen och beviljar styrelsens ledamöter och verkställande direktören ansvarsfrihet för räkenskapsåret.

Örebro april 2009

Björn Bäckvall
Auktoriserad revisor
Ernst & Young AB

Mats Nolér
Godkänd revisor
Nolér Revision AB