

EUROPEAN INSTITUTE OF SCIENCE AB (publ)

Org. nr.: 556404-2769

AKTIETORGET^{AB}

Emissionsmemorandum December 2012

"European Institute of Science AB har i mer än 20 år stadigt expanderat inom området Innovationsprocesser och Entreprenörskap."



Per Aspera Ad Astra

INNEHÅLL

Sammanfattning	2
Risikofaktorer	4
Inbjudan	5
Verksamhetens utveckling	6
Teckningsvillkor och anvisningar	7
Finansiell översikt med kommentarer	9
Styrelse, Ledande befattningshavare och Revisorer	13
VD har ordet	14
Aktien och Ägarna	15
Produkter och Marknad	16
Bolagsportföljen	18
Uppbyggnaden av House of Science i Lund	19
Skattefrågor	20
Bolagsordning	21
Legala aspekter	22
Införlivade dokument	22
Ordlista	23



European Institute of Science AB (publ) org. nr. 556404-2769

Postadress: IDEON Science Park, 223 70 Lund
Besöksadress: Scheelevägen 19 F:2, Lund
Telefon: 046-286 22 30
Telefax: 046-12 37 60
E-post: info@euris.org
Hemsida: www.euris.org

Detta emissionsmemorandum har ej inlämnats för godkännande och registrering av Finansinspektionen i enlighet med bestämmelserna i 2 kap 25 och 26§ lagen (1991:980) om handel med finansiella instrument.

European Institute of Science ABs bolagsordning, alla rapporter som hänvisas till i detta emissionsmemorandum samt historisk finansiell information finns tillgänglig i pappersform hos bolaget för inspektion under emissionsmemorandumets giltighetstid.

Erbjudandet riktar sig inte till personer vars deltagande förutsätter ytterligare prospekt, registrerings- eller andra åtgärder än som följer av svensk lag. Det åligger envar att iaktta sådana restriktioner. Anmälan om teckning av aktier i strid med ovanstående kan komma att anses vara ogiltig.

Emissionsmemorandumet finns tillgängligt på European Institute of Science ABs kontor samt hemsida. Detta emissionsmemorandum får ej distribueras till land (bl a USA, Kanada, Japan och Australien) där distributionen eller informationen kräver åtgärd enligt föregående stycke eller strider mot reglerna i sådant land.

Tvist i anledning av erbjudandet enligt detta emissionsmemorandum skall avgöras i enlighet med svensk rätt och av svensk domstol exklusivt.

Sammanfattning

Denna sammanfattning skall endast ses som en introduktion till European Institute of Science ABs emissionsmemorandum innebärande att ett beslut om att investera i bolaget skall baseras på en bedömning av hela emissionsmemorandumet. Den som väcker talan vid domstol i anledning av emissionsmemorandumet kan bli tvungen att svara för kostnaderna för översättning av emissionsmemorandumet. Civilrättsligt ansvar kan endast åläggas de personer som upprättat sammanfattningen om denna är vilseledande, felaktig eller oförenlig med övriga delar av detta emissionsmemorandum.

Med stöd av bemyndigande erhållet på European Institute of Science ABs årsstämma den 11 maj 2012, gällande fram till nästa årsstämma, beslutade styrelsen den 14 november 2012 att genomföra en nyemission i enlighet med villkoren i detta emissionsmemorandum.

European Institute of Science AB, org. nr. 556404-2769 med säte i Lund (Sverige), inbjuder allmänheten och befintliga aktieägare (med avstämningsdag den 30 november 2012) till teckning av nya aktier i bolaget enligt villkoren i detta emissionsmemorandum. Beslutets innebörd är att European Institute of Science ABs aktiekapital skall höjas från 586.253,10 kronor med högst 586.253,10 kronor till högst 1.172.506,20 kronor genom utgivandet av högst 5.862.531 aktier av serie B (EURI B med ISIN-kod SE0000488744) envar med kvotvärdet 0,10 krona. De nyemitterade aktierna kommer vid fulltecknad emission att utgöra 50,0 % av kapital och 41,6 % av röster. Emissionskursen har fastställts till 0,50 krona per aktie, vilket medför att bolaget tillförs högst 2.931.265,50 kronor före emissionskostnader, vilka beräknas uppgå till ca 200.000 kronor. Handel med teckningsrätter kommer att äga rum på handelsplatsen AktieTorget® under perioden 7 - 18 december 2012. Bolaget kommer själv att sköta försäljningen av aktier som inte tecknas med företrädesrätt. Försäljningen av aktier som tecknas med företräde kommer att skötas av Thenberg & Kinde Fondkommission AB. Teckning med och utan stöd av företrädesrätt äger rum 7 - 21 december 2012. Efter teckningstidens utgång blir outnyttjade teckningsrätter ogiltiga och kommer därmed att sakna värde. Tills emissionen är registrerad hos Bolagsverket kommer aktierna registreras som BTA (betalda tecknade aktier) och handlas på handelsplatsen AktieTorget®.

”European Institute of Science AB har i mer än 20 år starkt expanderat inom området Innovationsprocesser och Entreprenörskap.”

Företrädesrätt:	1 gammal aktie oavsett serie ger rätt att teckna 1 ny aktie av serie B
Emissionskurs:	0,50 kr per aktie
Emissionsvolym:	2 931 265,50 kronor
Avstämningsdag:	30 november 2012 (sista dag för handel inklusive teckningsrätt är den 27:e november 2012)
Teckningstid:	7 - 21 december 2012
Handel med teckningsrätter:	7 - 18 december 2012

Motivet till föreliggande nyemission är att European Institute of Science AB idag inte förfogar över tillräckligt med rörelsekapital för att finansiera verksamheten under de närmaste 12 månaderna. Det befintliga rörelsekapitalet är tillräckligt för att täcka de aktuella behoven till och med slutet av andra kvartalet 2013. Styrelsen bedömer att bolaget efter genomförd nyemission, förutsatt att den fulltecknas, kommer att förfoga över tillräckligt med kapital för att kunna bedriva verksamheten de kommande 12 månaderna.

Nyemissionslikviden om högst 2.931.265,50 kr före emissionskostnader kommer att användas för att säkerställa bolagets drift samt för att skapa goda förutsättningar för genomförandet av nya och pågående investeringar vilka beskrivs i slutet av detta emissionsmemorandum. För det fall nyemissionen inte ger tillräckligt rörelsekapital riskerar brist på rörelsekapital uppkomma i slutet av andra kvartalet 2013 och då kan inte uteslutas att lånebehov kan komma att föreligga eller att ytterligare nyemissioner kan komma att genomföras för att säkerställa den fortsatta utvecklingen. Om lån inte kan fås eller emissioner kan genomföras kommer bolagets utvecklingstakt att minska. Bolagets operativa kostnader uppgår på årsbasis med nuvarande organisation och utvecklingstakt till ca 1 800 tkr vilket förväntas till minst hälften komma att finansieras av intäkter, försäljning av aktier ur vår bolagsportfölj samt erhållna amorteringar. Detta innebär att minimumbehovet för att finansiera verksamheten fram till 2014 är 900 tkr. Den största kostnadsposten avser anställda involverade i bolagets administration och produktion/teknikutveckling.

European Institute of Science AB har i mer än 20 år stadigt expanderat inom området Innovationsprocesser och Entreprenörskap. Vi har under denna tid i egen regi skapat och byggt upp ett tiotal högteknologiska patentfamiljer samt fem avknopningsbolag: BiotechIG/Chemel AB (bildat år 1996), Genovis AB (bildat år 1999), Implementa Hebe AB (bildat år 2000), LifeAssays AB (bildat år 2000) och nu senast ScienceHouse Lund AB (bildat år 2011).

Moderbolaget European Institute of Science AB bedriver direkt, eller indirekt genom dotterbolaget ScienceHouse Lund AB, verksamhet inom LifeScience som kännetecknas av förvaltning av portföljbolagen, försäljning av egna produkter samt konsultverksamhet inom området. Dotterbolaget äger en fastighet på expansiva Brunnhögområdet i Lund på vilken ett forskningshus (House of Science) för utbildningsändamål avses att uppföras. Bolaget idkar sedan år 1990 affärsverksamhet främst Sverige. Bolaget är sedan den 18:e februari 2009 anslutet till aktiehandelsplatsen AktieTorget®.

Per den 30:e september 2012 uppgick moderbolagets kassan till 632 (774) tkr och eget kapital per aktie till 0,98 (0,77) kr. Under perioden 2012 Q1-3 uppgick moderbolagets intäkter till 1 277 (1 399) tkr och rörelseresultatet till -38 (-2000) tkr. För koncernens och moderbolagets finansiella översikt för perioden 2009-2012 Q3 se sida 9-12.

Risikfaktorer

Emissionsmemorandumet inklusive denna Sammanfattning innehåller uttalanden om framtiden som grundar sig på Bolagets aktuella syn på framtida händelser och målsättning för finansiell samt operativ utveckling. Bolaget ger inga garantier för att dessa framtidsinriktade uttalanden förverkligas eller visar sig vara korrekta varför presumtiva investerare bör inte lägga otillbörlig vikt vid dessa. I avsnittet Riskfaktorer på sida 4 i detta emissionsmemorandum finns en beskrivning, dock ej fullständig, av faktorer som kan medföra att verkligt utfall komma att avvika betydligt från framtidsinriktade uttalanden.

En investering i European Institute of Science AB innebär betydande risker. Bolaget befinner sig i ett tidigt skede av sin utveckling, vilket innebär att risken är hög såväl tekniskt, affärsmässigt som finansiellt (se sida 4). En investering i Bolaget medför såväl hög risknivå som hög förtjänstnivå, vilket kan innebära goda förtjänstmöjligheter vid en positiv utveckling, men den kan också vid negativ utveckling innebära att hela det investerade kapitalet förloras. Varje investerare måste själv bilda sig en uppfattning om bolagets möjligheter och risker. Vid osäkerhet gällande riskbedömning bör råd inhämtas från kvalificerade rådgivare.

Aktien och Ägarna

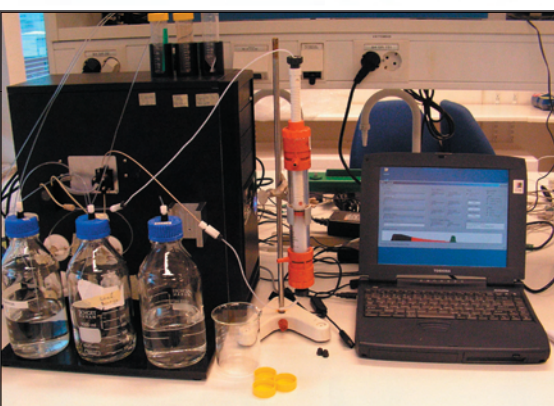
Bolagets aktie (EURI B med ISIN-kod SE0000488744) är ansluten till Aktietorget® AB (Hemsida: www.aktietorget.se). Antalet aktier i Bolaget uppgick per 2012-11-30 till 5.862.531 aktier fördelat på ca 1 621 aktieägare enligt tabellen nedan.

Aktieägare	A-aktier antal	B-aktier antal	Röster (Kapital) %
Dario (VD) och Kirstin Kriz med familj	528 000	253 560	29 (13)
Margareta Kriz med familj	264 000	396	13 (4)
Peter Egardt	0	690 646	8 (12)
Bertil Ljungh / företag	0	300 300	4 (5)
Rune Olsson	0	218 284	3 (4)
Övriga ca 1 611 stycken	0	3 606 345	43 (62)
Summa:	792 000	5 070 531	100 (100)

Styrelse och ledande befattningshavare

Bolagets styrelse består av Docent Lars-Olof Hansson (ordförande), Docent Dario Kriz (VD), Dr. Kirstin Kriz och Dr. Ingvar Rydén. VD är bolagets enda ledande befattningshavare.

Produkter



European Institute of Science AB har utvecklat ett heli-automatiskt vätskekromatografiskt system (nedre bilden) för upprensning av proteiner såsom antikroppar (övre bilden).

Risikfaktorer

En investering i European Institute of Science AB innebär betydande risker. European Institute of Science AB och dess dotterbolag (och portföljbolagen) befinner sig i ett tillväxtskede av sin utveckling, vilket innebär att risken är hög såväl tekniskt, affärsmässigt som finansiellt. En investering i Bolaget medför såväl hög risknivå som hög förtjänstnivå, vilket kan innebära goda förtjänstmöjligheter vid en positiv utveckling, men den kan också vid negativ utveckling innebära att hela det investerade kapitalet förloras. Varje investerare måste själv bilda sig en uppfattning om European Institute of Science ABs och dess dotterbolags (eller dess portföljbolags) möjligheter och risker. Följande faktorer, som inte framställs i någon prioritetsordning och heller inte gör anspråk på att vara heltäckande, bör övervägas noga vid en utvärdering av European Institute of Science AB och dess dotterbolag (och portföljbolagen). Vid osäkerhet gällande riskbedömning bör råd inhämtas från kvalificerade rådgivare.

Rörelserelaterade risker

Tidigt utvecklingsstadium: European Institute of Science ABs och dess dotterbolags (eller dess portföljbolags) produkter kräver ytterligare aktiviteter bl a utveckling, tester samt certifiering/tillstånd och ackreditering innan försäljningsintäkter kan förväntas. Det finns ingen garanti för att utfallet av sådana aktiviteter kommer att bli positivt eller att produkterna kommer att tas väl emot på marknaden. Det är förenat med stora kostnader att få produkten godkänd att t ex användas inom vården. Dessa kostnader kommer inte att kunna återvinnas om produkten inte uppnår uppsatta kvalitetskrav.

Forskning och utveckling: Även om de resultat som hittills kommit fram är mycket lovande kan det inte garanteras att utfallet av fortsatt forskning och utveckling kommer att vara positiv. Dessutom kan andra bolag utveckla metoder som visar sig vara överlägsna våra. I båda fallen skulle detta inverka negativt på möjligheten att generera framtida intäkter.

Framtida kapitalbehov: Såväl storleken som tidpunkten för Bolagets framtida kapitalbehov beror bland annat på möjligheterna att gå in i partnerskap och/eller licensavtal, framgångar i forskningsprojekt, både externt och internt, testning av produkten samt erhållande av nödvändiga godkännande från myndigheter av patent och produkter. Bolaget kan behöva genomföra framtida nyemissioner. Det finns inga garantier för att nytt kapital, om behov uppstår, kan anskaffas eller att det kan anskaffas på för befintliga aktieägare fördelaktiga villkor.

Marknad: En misslyckad eller felinriktad marknadsintroduktion kan innebära uteblivna intäkter och att Bolaget inte når uppsatta finansiella mål. Bolaget är i stor utsträckning beroende av att distributörer marknadsför bolagets produkter på deras respektive marknad. Upphör ett eller flera av dessa samarbeten eller om distributörerna misslyckas med marknadsföringen, skulle detta kunna få negativa konsekvenser för Koncernen/Bolagets verksamhet.

Beroende av nyckelpersoner: Bolaget (och dess portföljbolag) är beroende av ett fåtal nyckelpersoner. Bolagets (och dess portföljbolags) framtida utveckling beror i hög grad på förmågan att attrahera och behålla kompetent personal. Om någon eller några av dessa nyckelpersoner skulle lämna Bolaget (eller dess portföljbolag), skulle detta kunna få en negativ effekt på bolagets möjligheter att nå sina planerade utvecklingsmål.

Konkurrenter: Det medicintekniska området utvecklas snabbt och antas fortsätta göra så. Andra företag forskar och utvecklar instrument som kan komma att konkurrera med Bolagets produkter. Vissa av dessa företag både inom och utanför Sverige har avsevärt större resurser och längre verksamhetshistorik än Bolaget. Uppkomsten av konkurrerande produkter som idag är okända kan innebära en förlust av förväntade framtida marknadsandelar. Konkurrerande produkter kan också störa etableringen av viktiga strategiska allianser med något eller några av de företag som utvecklar instrument. Rätt timing kan vara helt avgörande för denna produkts genomslagskraft. Eftersom patentskydd kan omfatta olika patentfamiljer och dessa brukar begränsas till vissa geografiska områden kan konkurrenter lansera produkter som bygger på liknande teknik på de marknader som inte skyddas av befintliga patent. Bolaget avser dock att driva en fortsatt aktiv patentstrategi för vidareutveckling av patentskydd för existerande samt nyutvecklade produkter. Värdet av Bolaget är delvis beroende av förmågan att erhålla och försvara patent och andra immateriella rättigheter. Det finns ingen garanti för att patenten kommer att ge tillräckligt skydd eller att de inte kommer att kringgåås av andra. Idag har European Institute of Science AB och dess dotterbolag inga egna patent.

Finansiella risker (se även not 3 på sida 15 årsredovisning 2011)

Framtida kapitalbehov: Det finns inga garantier för att kapital från nyemissioner tillsammans med internt genererade medel kommer att räcka till dess att Koncernen/Bolaget är kassaflödespositivt. Det finns inga garantier för att nytt kapital, om behov uppstår, kan anskaffas eller att det kan anskaffas på för befintliga aktieägare fördelaktiga villkor.

Likviditetsrisk: Enligt styrelsens bedömningar kommer Bolaget att behöva avyttra andelar i sina portföljbolag alternativt genomföra fler nyemissioner för att säkerställa att det kommer att finnas tillräckligt med likvida medel för att möta sina åtaganden under 2013. Styrelsen bedömer att det finns goda möjligheter att få in det kapital som krävs för att möta bolagets åtaganden under innevarande verksamhetsår.

Valutarisk: Eftersom Bolaget kommer att ha försäljning i olika länder och köper in varor till sin produktion från hela världen, kommer en exponering för fluktuationer i olika valutor resultera i en ökad risk för Bolagets finansiella ställning.

Kreditrisk: Bolagets huvudsakliga finansiella tillgångar är placerade i bank varför kreditrisken är mycket begränsad. Den maximala exponeringen för kreditrisk avseende fordringar uppgår per 2012-09-30 till 621 tkr. Bolaget har ej någon anledning att tro att fordringarna ej kommer att betalas i sin helhet.

Prisrisk Bolaget exponeras för prisrisk avseende aktier i portföljbolagen.

Aktie och aktiemarknadsrelaterade risker

Aktiens likviditet och kurs: Bolagets aktier är anslutna till aktiemarknadsplatsen AktieTorget®. Kursen påverkas av ett antal olika omvärldsfaktorer. Eftersom avståndet mellan köp- och säljkurs varierar från tid till annan finns ingen garanti att aktier som förvärvat kan säljas på för innehavaren acceptabla nivåer vid varje given tidpunkt.

Ägare med betydande inflytande: Ett fåtal av Bolagets aktieägare äger tillsammans en väsentlig andel av samtliga utestående aktier. Följaktligen har dessa aktieägare möjligheten att utöva inflytande på alla ärenden som kräver godkännande av aktieägarna. Denna ägarkoncentration kan vara till nackdel för andra aktieägare som har andra intressen än huvudaktieägarna.

Inbjudan

Med stöd av bemyndigande erhållet på European Institute of Science ABs årsstämma den 11 maj 2012, gällande fram till nästa årsstämma, beslutade styrelsen den 14 november 2012 att genomföra en nyemission i enlighet med villkoren i detta emissionsmemorandum. De nyemitterade aktierna, maximalt 5 862 531 stycken aktier av serie B, kommer vid fulltecknad emission att utgöra 50,0% av kapital och 41,6% av röster. De aktieägare som väljer att inte teckna sig i emissionen kommer att vidkännas en utspädning av sitt ägande på 50,0% avseende kapital och 41,6% avseende röster. Det finns ingen garant för emissionen. Erbjudandet kan ej dras tillbaka. Vid bristande teckning liksom vid full teckning får alla aktieägare tilldelning med samtliga aktier man tecknat sig för.

Bakgrund och verksamhet

Moderbolaget European Institute of Science AB bedriver direkt, eller indirekt genom dotterbolaget ScienceHouse Lund AB, verksamhet inom LifeScience som kännetecknas av förvaltning av portföljbolagen, försäljning av egna produkter samt konsultverksamhet inom området. Dotterbolaget äger en fastighet på expansiva Brunnsåtområdet i Lund på vilken ett forskningshus (House of Science) för utbildningsändamål avses att uppföras. Bolaget idkar sedan år 1990 affärsverksamhet främst Sverige. Bolaget är sedan den 18:e februari 2009 anslutet till aktiehandelsplatsen AktieTorget®.

European Institute of Science AB är grundare av flera högteknologiska utvecklingsbolag belägna i nära anslutning till Lunds Universitet. Bolaget har i mer än 20 år stadigt expanderat inom området Innovationsprocesser och Entreprenörskap. Under denna tid har Bolaget i egen regi skapat och byggt upp ett tiotal högteknologiska patentfamiljer samt fem avknopningsbolag: Biotech-IgG/Chemel AB (bildat år 1996), Genovis AB (bildat år 1999), Implementa Hebe AB (bildat år 2000), LifeAssays AB (bildat år 2000) och nu senast ScienceHouse Lund AB (bildat år 2011).

Affärskonceptet innefattar att utvalda forsknings- och utvecklingsbolag, vilka ingår i bolagsportföljen, genom investeringserbjudanden riktade till aktieägarna i European Institute of Science AB ges möjlighet att tillgodose sitt kapitalbehov för expansion. Bolaget är fortfarande i ett tillväxtskede och har därför med undantag för år 2006 och 2007 under hela sin livslängd uppvisat negativt resultat. Bolagets verksamhet har i huvudsak finansierats genom riskkapital. European Institute of Science AB har genomfört nyemissioner, se tabell på sida 15, under perioden 1990 till 2010, vilka sammanlagt tillfört bolaget drygt 20,83 miljoner kronor före emissionskostnader.

Målsättning

Bolagets finansiella målsättning är att bolaget år 2014 skall genom ökad försäljning av egna produkter uppvisa ett självgenererande positivt kassaflöde och därefter en långsiktig årlig tillväxt.

Motiv

Motivet till föreliggande nyemission är att European Institute of Science AB idag inte förfogar över tillräckligt med rörelsekapital för att finansiera verksamheten under de närmaste 12 månaderna. Det befintliga rörelsekapitalet är tillräckligt för att täcka de aktuella behoven till och med slutet av andra kvartalet 2013. Styrelsen bedömer att bolaget efter genomförd nyemission, förutsatt att den fulltecknas, kommer att förfoga över tillräckligt med kapital för att kunna bedriva verksamheten de kommande 12 månaderna. Nyemissionslikviden om högst 2.931.265,50 kr före emissionskostnader kommer att användas för att säkerställa bolagets drift samt för att skapa goda förutsättningar för genomförandet av nya och pågående investeringar. För det fall nyemissionen inte ger tillräckligt rörelsekapital riskerar brist på rörelsekapital uppkomma i slutet av andra kvartalet 2013 och då kan inte uteslutas att lånebehov kan komma att föreligga eller att ytterligare nyemissioner kan komma att genomföras för att säkerställa den fortsatta utvecklingen. Om lån inte kan fås eller emissioner kan genomföras kommer bolagets utvecklingstakt att minska. Bolagets operativa kostnader uppgår på årsbasis med nuvarande organisation och utvecklingstakt till ca 1 800 tkr vilket förväntas till minst hälften komma att finansieras av intäkter, försäljning av aktier ur vår bolagsportfölj samt erhållna amorteringar. Detta innebär att minimumbehovet för att finansiera verksamheten fram till 2014 är 900 tkr. Den största kostnadsposten avser anställda involverade i bolagets administration och produktion/teknikutveckling.

Försäkran

Styrelsen ansvarar för innehållet i detta emissionsmemorandum och försäkras härmed att de har vidtagit alla rimliga försiktighetsåtgärder för att säkerställa att uppgifterna i dokumentet, såvitt de vet, överensstämmer med faktiska förhållanden och att ingenting är utelämnat som skulle kunna påverka dess innebörd.

Lund den 30:e november 2012

European Institute of Science AB,
Styrelsen

Verksamhetens utveckling

1990-1993 Docent Dario Kriz tar initiativ till att bilda Bolaget och utvecklar en elektromekanisk prototypverkstad samt ett affärskoncept som bygger på agenturförsäljning av laboratorieutrustning till universitet, industri och sjukhus i Sverige. År 1992 lämnar bolaget in en patentansökan för en ny typ av magnetomrörare som senare överförs till portföljbolaget Implementa Hebe AB.

1994 Bolagets verksamhet flyttas från Malmö till forskningsbyn IDEON i Lund varvid utvecklingen av egna högteknologiska produkter påbörjas.

1995 Bolaget lämnar in två patentansökningar (kemisk mätteknik s k SIRE Biosensor samt magnetisk blodtestanalys) som båda senare överförs till portföljbolagen Chemel AB samt LifeAssays AB. Senare under år 1995 bildas det första avknopningsbolaget kring SIRE Biosensor projektet tillsammans med ett svenskt riskkapitalbolag.

1996-1997 Bolaget utvecklar ny metod för magnetiska blodtestanalyser. År 1997 antar Bolaget den nuvarande firman: European Institute of Science AB.

1998 Bolaget blir publikt år 1998 och genomför sin första publika nyemission i syfte att säkra tillgången på expensionskapital. Bolaget fortsätter att utveckla en ny metod för magnetiska blodtestanalyser. Bolaget börjar expandera sin verksamhet mot att även innefatta uppbyggandet av en privat företagsinkubator för högteknologiska projekt.

1999 European Institute of Science AB (publ) bildar det andra avknopningsbolaget Genovis AB kring det pågående magnetismprojektet. Bolaget fortsätter att utveckla en ny metod för magnetiska blodtestanalyser.

2000 European Institute of Science AB (publ) bildar portföljbolaget LifeAssays AB. LifeAssays AB förvärvar alla materiella och immateriella tillgångar rörande den magnetiska blodtestanalysteknologin från European Institute of Science. European Institute of Science upphör med utvecklingen av magnetiska blodtestanalyser och börjar utveckla nya terapeutiska metoder som baseras på magnetism. Samma år bildar European Institute of Science AB portföljbolaget Implementa Hebe AB och överför det patenterade magnetomrörarprojektet.

2001-2005 Bolaget utvecklar sina terapeutiska metoder som baseras på magnetism samt sin bolagsportfölj. År 2002 noteras bolaget vid börsen NGM Equity.

2006-2007 Bolaget säljer av portföljbolagen Implementa Hebe AB samt Genovis AB och fokuserar på utvecklandet av sina terapeutiska metoder som baseras på magnetism samt sin bolagsportfölj. Bolaget förvärvar en fastighet på det expanderande Brunnsöområdet i Lund (i syfte att bygga upp ett eget forskningshus).

2008 Bolaget färdigställer och säljer sin första produkt inom området terapeutiska metoder som baseras på magnetism. Bolaget genomför en sanering av den under år 2007 förvärvade fastigheten.

2009 Bolaget säljer sin andra produkt inom området terapeutiska metoder som baseras på magnetism. Bolaget börjar fokusera på att erbjuda tjänster som service provider och teknikkonsultpartner till portföljbolagen. Första royaltyintäkten inkommer från LifeAssays AB.

2010 Bolaget har fortsatt fokus på att erbjuda tjänster som service provider och teknikkonsultpartner till portföljbolagen i syfte att påskynda deras utveckling. Royaltyintäkterna från LifeAssays AB ökar. En mindre men väldefinierad produktportfölj som inriktas mot en tydlig kundmålgrupp håller på att byggas upp. I enlighet med denna nya strategi säljer bolaget sin tidigare patent- och produktportfölj (terapeutiska metoder som baseras på magnetism) till Implementa Hebe AB. Utöver detta utvecklar Bolaget en ny produkt för automatisk proteinupprepning.

2011 Bolaget bildar ett helägt dotterbolag ScienceHouse Lund AB. Moderbolaget säljer sin fastighet Lund Östra Torn 28:6 till dotterbolaget på vilken dotterbolaget avser uppföra ett utbildningscentrum. Dotterbolaget avbryter en nyemission på 8,5 Mkr på grund av vikande intresse. Moder- och dotterbolaget aviserar en omarbetning av planerna för det planerade utbildningscentrat. Moderbolaget säljer sitt innehav i portföljbolaget LifeAssays AB. Ökade intäkter från affärsområdet försäljning av service provider tjänster till portföljbolagen. Portföljbolaget Chemel AB förvärvar produktions- och försäljningsrättigheter för proteinupprepningsutrustning.

2012 Q1-Q3 Moderbolaget återtar produktions- och försäljningsrättigheterna för proteinupprepningsutrustningen. Styrelsen föreslår att 59% av aktierna i dotterbolaget skall delas ut till aktieägarna i moderbolaget. Beslut skall tas på en extra bolagsstämma. Moderbolaget minskar sitt aktiekapital genom sänkning av aktiernas kvotvärde från 1 kr till 0,10 kr. Moderbolaget tecknar hela sin andel i portföljbolaget Biotech-IgG AB:s (f d Chemel AB) nyemission varvid innehavet ökar till 10,4% av röster och kapital. Avtalet gällande service provider tjänster till det tidigare portföljbolaget LifeAssays AB avslutas per den 31 januari 2013.

Teckningsvillkor och Anvisningar

Företrädesrätt till teckning

Den som på avstämningsdagen är registrerad som aktieägare i European Institute of Science AB (publ) är berättigad att för en (1) gammal aktie oavsett serie i Bolaget teckna en (1) ny aktie av serie B.

Emissionskurs

De nya aktierna emitteras till en kurs om 0,50 krona per aktie.

Emissionsinstitut

Thenberg & Kinde Fondkommission AB, Emissioner (Box 2108, 403 12 Göteborg. Fax: 031-711 22 31, www.thenberg.se) sköter endast likvidhantering/ aktietransaktioner.

Avstämningsdag

Avstämningsdag hos Euroclear Sweden AB ("tidigare VPC AB"), Box 7822, 103 97 Stockholm, för fastställande av vilka aktieägare som är berättigade att erhålla teckningsrätter för aktier är 30 november 2012 (sista handelsdag med företrädesrätt är 27 november 2012).

Teckningstid

Teckningstiden är 7 - 21 december 2012.

Redovisning från Euroclear Sweden (f d VPC)

De aktieägare eller företrädare för aktieägare som på avstämningsdagen är registrerade i den av Euroclear Sweden för Bolagets räkning förda aktieboken, erhåller emissionsredovisning avseende erhållna teckningsrätter med vidhängande inbetalningsavi och emissionsmemorandum samt för teckning med företräde. VP-avi avseende inbokning av teckningsrätter på aktieägarers aktiekonto ("VP-konto") kommer ej att skickas ut.

Förvaltar- eller förmyndarregistrerade samt pantsatta aktier

Aktieägare vars innehav är förvaltarregistrerat hos bank eller annan förvaltare, erhåller ingen emissionsredovisning från Euroclear Sweden och ingen anmälningssedel. Anmälan om teckning och betalning skall istället ske enligt anvisningar från förvaltaren. För den som är upptagen i den i anslutning till aktiebokens särskilt förda förteckningen över panthavare med flera kommer panthavaren eller förmyndaren meddelas separat. För att alla aktieägare skall kunna ta del av bolagets information kring erbjudandet kommer prospektet skickas ut till samtliga aktieägare i European Institute of Science AB.

Offentliggörande

Emissionsresultatet kommer att offentliggöras via pressmeddelande senast den 28 december 2012.

Teckningsrätter

För en (1) aktie oavsett serie i European Institute of Science AB som innehas på avstämningsdagen erhålles en (1) teckningsrätt. En (1) teckningsrätt berättigar till teckning av en (1) ny aktie av serie B i bolaget.

Handel med teckningsrätter

Handel med teckningsrätter kommer att ske under perioden 7 - 18 december 2012 på handelsplatsen AktieTorget®.

Courtage

Courtage utgår med 100 kronor per tecknare vid teckning av aktier utan företrädesrätt.

Teckning utan företrädesrätt

För det fall samtliga teckningsrätter inte utnyttjas äger styrelsen rätt att – inom ramen för emissionens högsta belopp – bestämma om tilldelning av aktier som tecknats utan företräde (subsidiär tilldelning).

Teckning av aktier utan företrädesrätt, sker i poster om 10 000 aktier och skall ske under samma tidsperiod som teckning med företrädesrätt det vill säga under perioden 7 - 21 december 2012. Intresseanmälan om att förvärva aktier genom teckning utan företrädesrätt skall göras på Särskild anmälningssedel. Anmälningssedeln skall vara Bolaget tillhanda senast den 21 december 2012. Endast en anmälningssedel per tecknare kommer att beaktas (i det fall flera har skickats in kommer enbart den sista att beaktas). Anmälan om teckning av aktier utan företrädesrätt är bindande.

Vid överteckning av de aktier som inte har tecknats med stöd av företrädesrätt skall tilldelning av aktier fördelas mellan tecknarna i förhållande till de aktier de förut äger och i den mån detta inte kan ske skall lottning tillämpas.

Besked om eventuell tilldelning av aktier tecknade utan företrädesrätt lämnas genom översändande av avräkningsnota. Något meddelande förutom offentliggörandet via AktieTorget®s pressmeddelandetjänst och bolagets hemsida senast 28 december 2012 utgår ej till dem som inte erhållit tilldelning. Aktier som tilldelas utan företräde skall betalas kontant enligt avräkningsnota. Likviddag är 28 december 2012.

Teckning med stöd av företrädesrätt

Teckning med stöd av företrädesrätt sker genom samtidig kontant betalning enligt anvisningar på antingen emissionsredovisningen eller "Särskild anmälningssedel".

Observera att teckning genom utnyttjande av samtliga erhållna teckningsrätter skall ske senast 21 december 2012 med den av Euroclear Sweden förtryckta inbetalningsavin. Teckning genom betalning skall göras antingen med den förtryckta inbetalningsavin eller med särskild anmälningssedel – enligt fastställt formulär i enlighet med följande alternativ:

- I det fall samtliga på avstämningsdagen erhållna teckningsrätter utnyttjas för teckning skall endast den förtryckta inbetalningsavin användas. Särskild anmälningssedel skall ej användas. Kvittens sker på avin.
- I det fall samtliga på avstämningsdagen erhållna teckningsrätter ej utnyttjas eller då förvärvade teckningsrätter utnyttjas skall teckning genom betalning ske med särskild anmälningssedel som underlag. Kvittering sker då på den särskilda anmälningssedeln och inbetalningsavin används ej.

Särskild anmälningssedel kan erhållas hos Bolaget eller Thenberg & Kinde Fondkommission AB. Västra Hamngatan 19-21, 411 17 Göteborg. Fax: 031-711 22 31, www.thenberg.se. Felaktigt ifyllda anmälningssedlar samt anmälningssedlar där teckningsrätter saknas kommer ej att beaktas.

Efter teckningstidens utgång blir ej utnyttjade teckningsrätter ogiltiga och saknar därmed värde. Dessa kommer därefter avregistreras från VP-kontot utan avisering. För att förhindra att ni förlorar värdet på era teckningsrätter måste ni utnyttja teckningsrätterna för att teckna nya aktier i European Institute of Science AB, sälja eller överläta teckningsrätterna, senast den 21 december 2012.

Erhållande av aktier

Aktierna registreras hos Euroclear Sweden så snart detta kan ske, vilket innebär några bankdagar efter teckningstidens utgång. Därefter erhåller tecknaren en VP-avi med bekräftelse på att inbokning av betalda tecknade aktier (BTA) skett på tecknarens VP-konto. Tills emissionen är registrerad hos Bolagsverket kommer aktierna registreras som BTA. Bolaget kommer att ansöka om att ta upp BTA av serie B till handel på AktieTorget® vilken beräknas kunna påbörjas den 7 december 2012. Registreringen hos Bolagsverket beräknas ske i slutet av januari 2013. Det kommer inte att skickas någon avi från Euroclear Sweden vid växlingen mellan BTA till aktier.

Emissionsvolym

Aktiekapitalet skall öka med högst 586 253,10 kr till högst 1 172 506,20 kr genom utgivandet av högst 5 862 531 aktier av serie B, vardera med kvotvärdet 0,10 kr. Vid fulltecknad nyemission tillförs bolaget en likvid om 2 931 265,50 kr före emissionkostnader vilka uppskattas till ca 200 tkr. De nyemitterade aktierna kommer vid fulltecknad emission att utgöra 50,0 % av kapital och 41,6 % av röster.

Tilldelning

Vid bristande teckning liksom vid full teckning får alla aktieägare tilldelning med samtliga aktier man tecknat sig för.

Utdelning

Aktierna berättigar till utdelning från och med innevarande verksamhetsår 2012. I händelse av att vinstutdelning blir aktuell kommer denna att ombesörjas av Euroclear Sweden. Bolaget har inte någon avsikt att lämna utdelning de närmaste åren med undantag för den förslagna utdelningen av 59% av aktierna i dotterbolaget ScienceHouse Lund AB.

Marknadsnotering

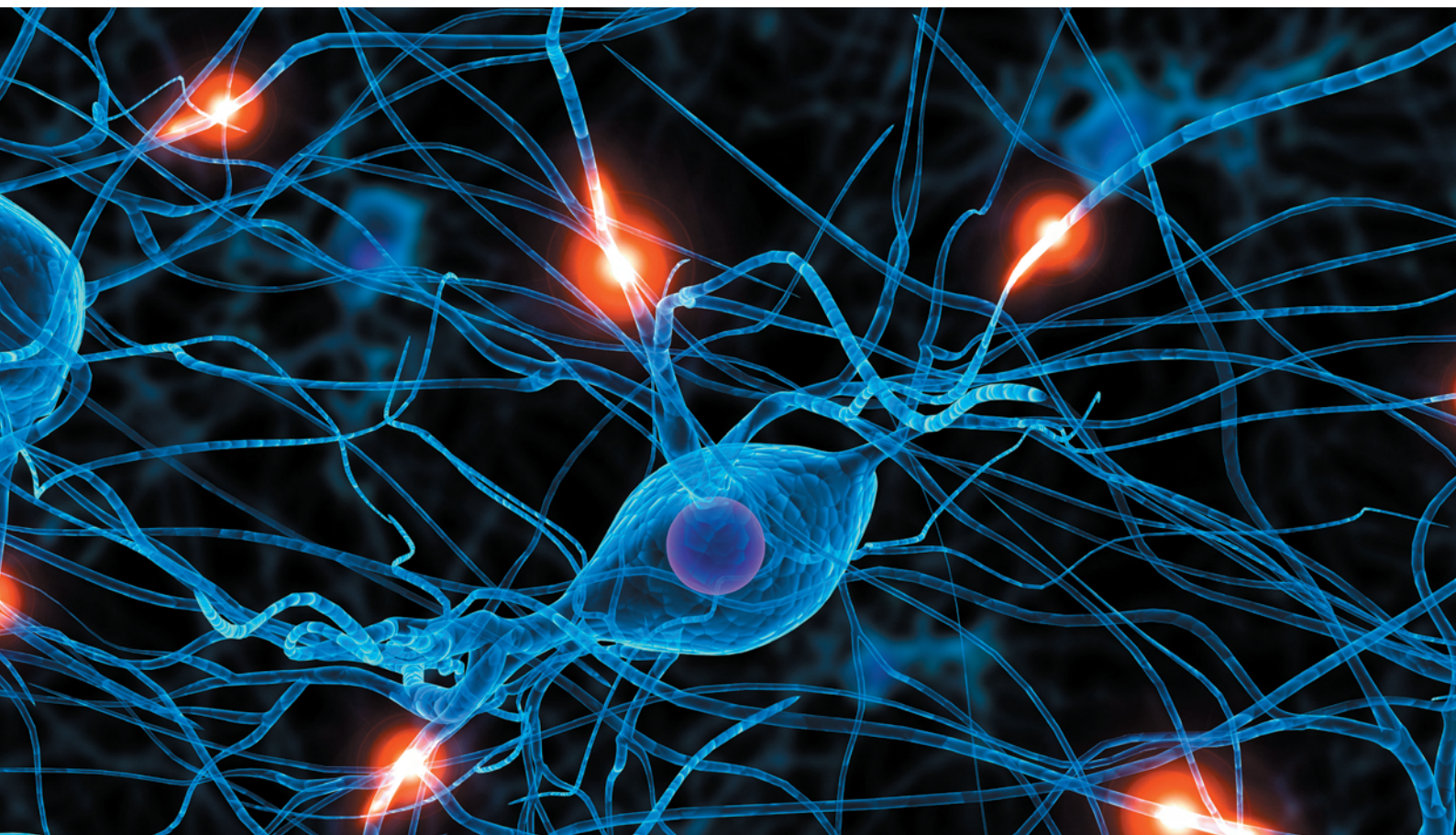
European Institute of Science ABs aktier av serie B (EURI B) är noterade på handelsplatsen AktieTorget®. En handelspost omfattar 1 aktie.

Kort om AktieTorget®

Handelsplatsen AktieTorget® har sedan den 1 november 2007 Finansinspektionens tillstånd som värdepappersrörelse för drift av handelsplattform. AktieTorget® står därmed under inspektionens tillsyn. Tidigare var AktieTorget® en auktoriserad marknadsplats. AktieTorget® har fokus på växande entreprenörsledda företag. AktieTorget® erbjuder bolagen hög service, låga priser och ett väl anpassat regelsystem som ger ett gott investerarskydd. AktieTorget® tillhandahåller ett effektivt aktiehandelssystem (INET Nordic), tillgängligt för banker och fondkommissionärer anslutna till Norex-börserna.

Hemsida: www.aktietorget.se

AKTIETORGET^{AT}



Finansiell översikt med kommentarer

Nedan presenteras en översikt av den finansiella utvecklingen för perioden 2009 till 2012 (Q3). Bolagets räkenskapsår är 1 januari till 31 december. Den finansiella informationen för 2009, 2010 och 2011 är hämtade ur de reviderade årsredovisningarna för respektive år. Den första koncernredovisningen upprättades år 2011. Den finansiella informationen för 2012 är hämtad ur delårsrapporten Q3, vilken ej har granskats av bolagets revisor. Samtliga finansiella rapporter har i detta prospekt införlivats via hänvisning, se sida 22. European Institute of Science avnoterades den 17 februari 2009 från börsen NGM Equity och anslöts den 18 februari 2009 till aktiehandelsplatsen AktieTorget®. Bolaget tillämpar årsredovisningslagen samt Bokföringsnämndens allmänna råd. Vid upprättande av delårsrapporter tillämpas BFNAR 2007:1. I delårsrapporten Q3 för 2012 har samma redovisningsprinciper och beräkningsmetoder tillämpats som i årsredovisningen för 2011.

Resultaträkning i sammandrag (tkr)

	Koncern		Moderbolag				
	2012 Q1-Q3	2011 Helår	2012 Q1-Q3	2011 Q1-Q3	2011 Helår	2010 Helår	2009 Helår
Intäkter							
Nettoomsättning	1 246	1 699	1 246	1 331	1 699	490	664
Royaltyintäkter	29	93	29	64	93	28	4
Övriga rörelseintäkter	2	28	2	4	2 578	400	42
Kostnader inkl avskr.	-1 171	-1 929	-1 154	-1 255	-1 742	-1 643	-1 623
Resultat från bolagsportföljen	-161	-3 230	-161	-2 144	-3 230	-874	748
RÖRELSERESULTAT	-55	-3 339	-38	-2 000	-602	-1 599	-165
Finansiellt netto	-28	-18	24	-15	-194	-27	-32
Skatt	0	0	0	0	0	0	0
PERIODENS RESULTAT	-83	-3 357	-14	-2 015	-796	-1 626	-197
Resultat per aktie*	-0,01	-0,57	-0,002	-0,34	-0,14	-0,31	-0,04

Balansräkning i sammandrag (tkr)

	Koncern		Moderbolag				
	2012 09-30	2011 12-31	2012 09-30	2011 09-30	2011 12-31	2010 12-31	2009 12-31
Immateriella anläggningstillgångar	0	0	0	0	0	0	1 063
Materiella anläggningstillgångar	2 177	2 189	35	2 002	47	2 003	2 031
Finansiella anläggningstillgångar	1 067	1 111	4 605	2 617	4 599	5 382	5 050
Omsättningstillgångar	1 287	1 371	1 273	1 455	1 269	757	1 031
Tillgångar	4 531	4 671	5 913	6 074	5 915	8 142	9 175
Eget kapital	3 101	3 184	5 732	4 526	5 745	6 541	7 592
Långfristiga skulder	1 169	1 225	0	1 237	0	1 294	1 369
Kortfristiga skulder	261	262	181	311	170	307	214
Eget Kapital och Skulder	4 531	4 671	5 913	6 074	5 915	8 142	9 175

Nyckeltal (se definitioner sida 12)

	Koncern		Moderbolag						
	2012 Q1-Q3	2011 Helår	2012 Q1-Q3	2011 Q1-Q3	2011 Helår	2010 Helår	2009 Helår	2008 Helår	2007 Helår
Intäkter (tkr)	1 277	1 820	1 277	1 399	4 370	918	710	267	15
Resultat från bolagsportföljen (tkr)	-161	-3 230	-161	-2 144	-3 230	-874	748	-1 121	4 006
Rörelseresultat (tkr)	-55	-3 339	-38	-2 000	-603	-1 599	-165	-2 806	2 626
Resultat per aktie* (kr)	-0,01	-0,57	-0,002	-0,34	-0,14	-0,31	-0,04	-0,55	0,52
Utdelning per aktie (kr)	-	-	0	0	0	0	0	0	0
Justerat eget kapital (tkr)	3 101	3 184	5 732	4 526	5 745	6 541	7 592	7 790	10 558
Eget kapital per aktie (kr)	0,53	0,54	0,98	0,77	0,98	1,12	1,51	1,55	2,10
Kassaflöde per aktie (kr)	-0,04	0,13	-0,02	0,11	0,12	-0,12	-0,01	-0,51	0,10
Räntabilitet på totalt kapital (%)	neg	neg	neg	neg	neg	neg	neg	neg	21
Soliditet (%)	68	68	97	75	97	80	83	99	99

* Resultat per aktie avser resultat hänförligt till moderbolagets aktieägare.

Kassaflödesanalys i sammandrag (tkr)

	Koncern		Moderbolag		2011 Helår	2010 Helår	2009 Helår
	2012 Q1-Q3	2011 Helår	2012 Q1-Q3	2011 Q1-Q3			
<i>Den löpande verksamheten</i>							
Resultat efter finansiella poster	-82	-3 357	-14	-2 015	-796	-1 626	-197
Justeringar för poster som inte ingår i kassaflödet m.m.	173	3 270	173	2 180	909	702	-70
Kassaflöde från den löpande verksamheten före förändringar av rörelsekapital	91	-87	159	165	113	-924	-267
<i>Kassaflöde från förändringar i rörelsekapitalet</i>							
Förändring av lager	0	28	0	28	28	-48	25
Förändring av kortfristiga fordringar	-123	133	-146	-90	146	-104	-31
Förändring av kortfristiga skulder	-1	-43	12	3	-63	93	55
Kassaflöde från den löpande verksamheten	-124	118	-134	-59	224	-982	-218
<i>Investeringsverksamheten</i>							
Förvärv av immateriella anläggningstillgångar	0	0	0	0	0	-142	-159
Förvärv av materiella anläggningstillgångar	0	-228	0	-36	-23	-35	-21
Försäljning av materiella anläggningstillgångar	0	0	0	0	1 513	0	0
Förvärv av dotterbolag	-	-	0	-	-700	0	0
Förändring av långfristiga fordringar	307	307	257	307	307	0	0
Försäljning av långfristiga värdepapper	0	1 967	0	848	1 268	20	325
Investeringar i långfristiga värdepapper	-424	-1 233	-424	-533	-533	0	-1 428
Kassaflöde från investeringsverksamheten	-117	813	-167	586	1 831	-157	-1 283
<i>Finansieringsverksamheten</i>							
Upptagna lån	0	1 300	0	0	0	0	1 500
Amortering lån	-56	-1 369	0	-56	-1 369	-75	-56
Nyemission	0	0	0	0	0	839	0
Emissionskostnader	0	0	0	0	0	-264	0
Periodens kassaflöde	-206	775	-142	-56	686	-640	-57
Likvida medel vid periodens början	863	88	774	88	88	728	785
Förändring av likvida medel	-206	775	-142	636	686	-640	-57
Likvida medel vid periodens slut	657	863	632	724	774	88	728

Eget kapital i sammandrag (tkr)

	Koncern		Moderbolag		2011 Helår	2010 Helår	2009 Helår
	2012 Q1-Q3	2011 Helår	2012 Q1-Q3	2011 Q1-Q3			
<i>Ingående balans</i>							
Aktiekapital*	586	5 863	586	5 863	5 863	5 863	5 023
Reservfond	13 388	13 388	13 388	13 388	13 388	13 388	13 388
Balanserat resultat	-10 790	-12 709	-8 228	-12 710	-12 710	-11 084	-10 622
Årets/periodens resultat	-83	-3 357	-14	-2 015	-796	-1 626	-197
Utgående balans	3 101	3 185	5 732	4 526	5 745	6 541	7 592

*På årsstämma 2012-05-11 beslutades att, genom överföring till balanserat resultat, nedsätta aktiekapitalet med 5 276 277,90 kr.

Eget kapital och Skuldsättning (tkr)	Koncern		Moderbolag		Nettoskuldsättning		
	2012-09-30	2012-09-30	2012-09-30	2012-09-30	2012-09-30	2012-09-30	2012-09-30
Summa kortfristiga skulder	261	181					
- Mot borgen	0	0			A. Kassa		
- Mot säkerhet	75	0			B. Likvida medel		
- Blancokrediter	186	181			C. Lätt realiserbara värdepapper		
Summa långfristiga skulder	1 169	0			D. Likviditet (A+B+C)		
- Mot borgen	0	0			E. Kortfristiga fordringar		
- Mot säkerhet	1 169	0			F. Kortfristiga bankskulder		
- Blancokrediter	0	0			G. Kortfristig del av långfristiga skulder		
Eget kapital:					H. Andra kortfristiga skulder		
- a) Aktiekapital	586	586			I. Kortfristiga skulder (F+G+H)		
- b) Reservfond	13 388	13 388			J. Netto kortfristig skuldsättning (I-E-D)		
- c) Andra reserver	0	0			K. Långfristiga banklån		
Summa	13 974	13 974			L. Emitterade obligationer		
					M. Andra långfristiga lån		
					N. Långfristig skuldsättning (K+L+M)		
					O. Nettoskuldsättning (J+N)		

Kommentarer

Nedanstående kommentarer hänvisar till tabellerna på sidorna 9-10.

Intäkter

Moderbolagets och koncernens huvudintäkter under perioden 2009 till 2012 Q3 bestod av konsultarvoden som uppgick till 565 tkr (2009), 309 tkr (2010), 1 552 tkr (2011) samt 1 246 tkr (2012 Q1-3). Intäkter för uppdrag på löpande räkning redovisas i takt med att arbetet utförs. Pågående, ej fakturerade, tjänsteuppdrag redovisas i balansräkningen till beräknat faktureringsvärde av utfört arbete.

Moderbolagets och koncernens intäkter från produktförsäljning under perioden 2009 till 2012 Q3 uppgick till 99 tkr (2009), 181 tkr (2010), 147 tkr (2011) samt 0 tkr (2012 Q1-3). Intäkter vid försäljning av varor redovisas vid leveranstidpunkten i enlighet med försäljnings- och fraktvillkor. Ränteintäkter intäktsredovisas över löptiden med tillämpning av effektivräntemetoden.

Under 2010 avyttrades hela MFG-1000 produktserien till Implementa Hebe AB mot en årlig royalty på 5 % av framtida försäljningsintäkter. Under 2011 utlicenserades proteinupprepningsproduktserien till Biotech-IgG AB. Moderbolagets och koncernens royaltyintäkterna under perioden 2009 till 2012 Q3 uppgick till 4 tkr (2009), 28 tkr (2010), 93 tkr (2011) samt 29 tkr (2012 Q1-3).

Övriga intäkter under perioden 2009 till 2012 Q3 utgörs i huvudsak av realisationsvinst på 359 tkr (2010) uppkommen vid avyttring av patent- och produktportfölj till Implementa Hebe AB samt i moderbolaget en realisationsvinst 2 550 tkr (2011) vid försäljningen av fastigheten till dotterbolaget. En realisationsvinst som är eliminerad i koncernen. För specifikation se de införlivade årsredovisningarna för 2009-2011 samt delårsrapporten 2012 Q1-3.

Resultat från bolagsportföljen

Under år 2009 avyttrades med reavinst 1 840 000 aktier samt 401 000 teckningsrätter i portföljbolaget LifeAssays AB, vilket var den huvudsakliga anledningen till att resultatet från bolagsportföljen blev 748 tkr. Under år 2010 minskade marknadsvärdet av innehavet i portföljbolagen Chemel AB (nuvarande Biotech-IgG AB) samt LifeAssays AB, vilket resulterade i en nedskrivning och var den huvudsakliga anledningen till att resultatet från bolagsportföljen blev -873 tkr. Resultatet från bolagsportföljen för år 2011 uppgick till -3 230 tkr, vilket i huvudsak förklaras av att hela innehavet i portföljbolaget LifeAssays AB avyttrades med reaförlust. Resultatet från bolagsportföljen blev -161 tkr för perioden 2012 Q1-3, vilket huvudsakligen förklaras av en börsnedgångsrelaterad nedskrivning av den bokförda tillgången av innehavet i portföljbolaget Biotech-IgG AB (tidigare Chemel AB).

Kostnader

Den största kostnadsposten för perioden 2009-2012 Q3 var löner, andra ersättningar och sociala kostnader för anställda enligt tabell nedan. Medeltalet anställda var 1 person.

Bolaget har endast pensionsförpliktelser enligt avgiftsbestämda planer. I avgiftsbestämda planer betalar företaget fastställda avgifter till SPP Livförsäkring AB. När avgiften är betald har företaget inga ytterligare förpliktelser. Ersättning till anställda så som lön och pension redovisas som kostnad under den period när de anställda utfört de tjänster som ersättningen avser.

För verksamhetsåret 2012 gäller att till styrelsens ordförande och ledamöter utgår arvode i enlighet med årsstämans beslut. Styrelsens ordförande Lars-Olof Hansson samt ledamoten Ingvar Rydén erhöll vardera 5 000 kr i styrelsearvode samt 0 kr i övriga ersättningar. Ledamoten Kirstin Kriz erhöll 0 kr i styrelsearvode samt 0 kr i övriga ersättningar.

Under verksamhetsåret 2012 fanns inga ledande befattningshavare utöver verkställande direktören. Under året har till verkställande direktören Dario Kriz utbetalats 0 kr i styrelsearvode, 639 630 kr i grundlön, 46 827 kr i pensionskostnad, 0 kr i övriga förmåner samt 0 kr i övrig ersättning. Inga övriga förmåner har utgått. För ersättningar till styrelseledamöter och ledande befattningshavare under 2009-2011 se införlivade årsredovisningar.

Inga bindande avtal avseende konsulttjänster finns för någon styrelsemedlem eller någon i ledningsgruppen. Verkställande direktören har en uppsägningstid på 3 månader vid egen uppsägning. Vid uppsägning från företagets sida gäller en uppsägningstid om 3 månader. Inga finansiella instrument har använts som ersättning till styrelse och ledande befattningshavare.

Investeringar samt investeringsåtaganden

Investeringarna för perioden 2009-2012 Q3 avser immateriella tillgångar (patent och varumärken) på 159 tkr (2009), 142 tkr (2010) samt 0 tkr (2011, 2012 Q1-3). År 2010 sålde European Institute of Science AB sin tidigare patent- och produktportfölj till Implementa Hebe AB. Försäljningen innebär att bolagets kostnader för att upprätthålla patentårsavgifter reducerades med ca 200 tkr per år.

Vidare avser investeringarna för perioden 2009-2012 Q3 materiella tillgångar på 21 tkr (2009), 35 tkr (2010), 36 tkr (2011) och 0 tkr (2012 Q1-3). De årliga investeringarna ligger på en konstant nivå och avser inventarieinköp. Under 2011 sålde moderbolaget sin fastighet i Lund för 4,5 Mkr till dotterbolaget.

Investeringarna i finansiella tillgångar för perioden 2009-2012 Q3 avsåg inköp aktier i LifeAssays AB på 1 429 tkr (2009), 0 tkr (2010), inköp aktier i LifeAssays AB och Biotech-IgG AB 533 tkr (2011) samt inköp aktier i Biotech-IgG AB 424 tkr (2012 Q1-3).

Bolaget har sedan 2012-09-30 och fram till upprättandet av detta emissionsmemorandum inte gjort några större investeringar. Bolaget har inte några pågående eller framtida investeringsåtaganden som det har gjorts klara åtaganden om.

Utdelning

Någon utdelning per aktie har inte ägt rum.

Löner och ersättningar (kr)	2012 Q1-3	2011 Helår	2010 Helår	2009 Helår
Styrelse och VD	639 630	835 924	231 226	247 979
Övriga anställda	0	53 487	421 403	343 427
Summa	639 630	889 411	652 629	591 406
Sociala kostnader (varav pensionskostnader)	247 799	317 635	249 679	227 447
Summa	46 827	59 074	40 171	43 518
Summa	887 429	1 207 046	902 308	818 853

Resultat och Kassaflöde

Moderbolagets rörelseresultatförsämring från -165 tkr (år 2009) till -1 599 tkr (år 2010) förklaras främst av börsnedgångsrelaterade nedskrivningar av det bokförda värdet av innehavet i portföljbolagen. Moderbolagets rörelseresultatförbättring från -1 599 tkr (år 2010) till -603 tkr (år 2011) förklaras främst av försäljningen av fastigheten i Lund till dotterbolaget. Moderbolagets rörelseresultatförbättring från -2 000 tkr (år 2011 Q1-3) till -38 tkr (år 2012 Q1-3) förklaras främst av börsnedgångsrelaterade nedskrivningar av det bokförda värdet av innehavet i portföljbolagen. Koncernens rörelseresultatförbättring från -3 339 tkr (år 2011) till -55 tkr (år 2012 Q1-3) förklaras främst av uppkommen reaförlust år 2011 vid försäljningen av samtliga aktier i portföljbolaget LifeAssays AB.

Nivån på intäkterna är fortfarande låg vilket innebär att kassaflödet från den löpande verksamheten före förändring av rörelsekapital (för både moderbolag och koncern) är endast svagt positivt för 2012 Q1-3.

Materiella anläggningstillgångar

De befintliga anläggningstillgångarna i koncernen utgörs av en fastighet i Lund (2 142 tkr) samt inventarier-datorer-verktyg-installationer (35 tkr). Leasade anläggningstillgångar finns ej. Det redovisade värdet per den 30 september 2012 var 3 244 tkr i koncernen samt 4 640 tkr i moderbolaget. Som säkerhet för banklån har pantbrev i fastighet Lund Östra Torn 28:6 lämnats med 1,5 Mkr. Moderbolaget har lämnat borgensförbindelse för dotterbolagets lån. Några övriga in-teckningar eller liknande belastningar på dessa tillgångar finns ej.

Finansiering och finansiell ställning

Koncernen och moderbolaget är fortfarande i ett tillväxtskede och har därför under huvuddelen av sina verksamhetsår uppvisat negativt resultat. Moderbolagets verksamhet har sedan år 1990 finansierats i huvudsak genom riskkapital. European Institute of Science AB har genomfört nyemissioner, se tabell sida 15, under perioden 1998 till 2010, vilka sammanlagt tillfört bolaget drygt 20,83 miljoner kronor före emissionskostnader. Budgeten har följts. På grund av förseningar i projekten har budgeten och utvecklingen i bolaget anpassats till modifierad plan. Koncernens och moderbolagets huvudentäkter kommer sedan 2011 från konsultverksamheten. Intäkterna från produktförsäljningen är fortfarande på en låg nivå.

Den nuvarande skuldsättningen per den 30 september 2012 uppgår för koncernen till 1 430 tkr (långfristiga skulder om 1 169 tkr samt kortfristiga skulder om 261 tkr) samt för moderbolaget till 181 tkr (kortfristiga skulder om 181 tkr). Som säkerhet för banklån har pantbrev i fastighet Lund Östra Torn 28:6 lämnats med 1,5 Mkr. Moderbolaget har lämnat borgensförbindelse för dotterbolagets lån. Bolaget har ej lämnat några övriga säkerheter eller ansvarsförbindelser.

Styrelsen kan konstatera att Bolaget idag inte förfogar över tillräckligt med rörelsekapital för att finansiera verksamheten under de närmaste 12 månaderna. Det befintliga rörelsekapitalet är tillräckligt för att täcka de aktuella behoven till och med slutet av andra kvartalet 2013. Styrelsen bedömer att bolaget efter genomförd nyemission, förutsatt att den fulltecknas, kommer att förfoga över tillräckligt med kapital för att kunna bedriva verksamheten de kommande 12 månaderna. Nyemissionslikviden om högst 2.931.265,50 kr före emissionskostnader, vilka beräknas uppgå till ca 200 000 kronor, kommer att användas för säkerställa bolagets drift samt för att skapa goda förutsättningar för genomförandet av nya och pågående investeringar fram till dess att verksamheten genom ökad försäljning av egna produkter kommer att generera positiva kassaflöden, vilket bedöms kunna ske under 2014. För det fall nyemissionen inte ger tillräckligt rörelsekapital riskerar brist på rörelsekapital uppkomma i slutet av andra kvartalet 2013 och då kan inte uteslutas att lånebehov kan komma att föreligga eller att ytterligare nyemissioner kan komma att genomföras för att säkerställa den fortsatta utvecklingen. Om lån inte kan fås eller emissioner kan genomföras kommer bolagets utvecklingstakt att minska. Bolagets operativa kostnader uppgår på årsbasis med nuvarande organisation och utvecklingstakt till 1 800 tkr vilket förväntas till minst hälften komma att finansieras av intäkter, försäljning av aktier ur vår bolagsportfölj samt erhållna amorteringar. Detta innebär att minimumbehovet för att finansiera verksamheten fram till 2014 är 900 tkr.

Definition av nyckeltal

Resultat per aktie

Rörelseresultat dividerat med antalet aktier per årsskiftet.

Utdelning per aktie

Utdelning dividerat med antalet aktier per årsskiftet.

Eget kapital per aktie

Eget kapital samt minoritetsintressen dividerat med antalet aktier i marknaden per årsskiftet.

Kassaflöde per aktie

Kassaflöde från den löpande verksamheten dividerat med antal aktier i marknaden per årsskiftet.

Räntabilitet på totalt kapital

Resultat efter finansnetto plus finansiella kostnader i förhållande till totalt eget kapital uttryckt i %.

Räntabilitet på justerat eget kapital

Resultat efter finansnetto plus finansiella kostnader i förhållande till justerat eget kapital uttryckt i %.

Soliditet

Eget kapital och obesattade reserver med avdrag för uppskjuten skatt (28%) i förhållande till balansomslutningen.

P/E

Aktiekurs genom vinst per aktie.

Styrelse, Ledande befattningshavare och Revisorer

Under verksamhetsåret 2012 har tre protokollförda styrelsemöten hållits varvid närvaron har varit i genomsnitt 100 %. Styrelseledamöterna (se styrelsens sammansättning nedan) omvaldes på årsstämman den 11 maj 2012 och deras förordnande löper fram till och med utgången av årsstämma 2013. Styrelseledamöterna har alla följande kontorsadress: European Institute of Science AB, Scheelevägen 19F:2, 223 70 LUND.

Docent Lars-Olof Hansson, styrelseordförande Invald år 2004. Född 1944, leg läkare 1977, specialist i klinisk kemi 1984, medicine doktor 1996 och docent 1998. Docent Hansson har lång erfarenhet av klinisk kemi från fem av våra svenska universitetssjukhus. Mellan 2005-2008 var docent Hansson verksamhetschef för Akademiska laboratoriet vid Akademiska sjukhuset i Uppsala. Idag arbetar han på Karolinska Universitet Laboratoriet. Docent Hanssons huvudintresse inom klinisk kemi är plasmaproteiner, markörer för inflammatoriska reaktioner, njurfunktion, inflammatorisk tarmsjukdom och tumörmarkörer. Hansson har publicerat drygt 100 vetenskapliga artiklar. Dessutom har docent Hansson ett stort intresse för organisations- och ledarskapsfrågor. Utöver sin sjukvårdstjänst arbetar han, via sitt bolag Institute for Diagnostics Development AB, som konsult dels åt offentliga laboratorier och dels åt olika företag inom diagnostiksektorn. Han är medlem i Equalis expertgrupp för plasmaproteiner samt associerad medlem i IFCCs (International Federation of Clinical Chemistry) committee on plasma proteins. Lars-Olof Hansson är styrelseledamot i Biotech-IgG AB:s danska dotterbolag Biotech-IgG AS. Innehar 54 516 aktier i European Institute of Science AB.

Docent Dario Kriz, styrelseledamot och VD Invald år 1990. Född 1965. Technologie doktor 1994 (Lunds Universitet), gästprofessor 1997-98 (University of Regensburg, Tyskland) samt docent 2004 (Lunds Universitet). Företagsledare, entreprenör och uppfinnare sedan 1990. Han är grundare av börsbolaget LifeAssays AB och var VD under åren 2004-2011. Han är grundare och delägare i bolaget Biotech-IgG AB (tidigare Chemel AB) och var VD under åren 1997-1999 samt 2002-2003. Har följande styrelseuppdrag: ScienceHouse Lund AB (sedan 2011). Har tidigare haft följande styrelseuppdrag: Implementa Hebe AB (ordförande, 2000-2010), Chemel AB (ledamot 1997-2011, ordförande sedan 2003), LifeAssays AB (ledamot 2000-2011, ordförande 2000-2004), samt H2CWARE AB (ledamot och ordförande 2004-2005). Dario Kriz har 31 publicerade vetenskapliga artiklar samt 14 godkända patentfamiljer. Innehar med familj 528 000 A-aktier samt 254 560 B-aktier i European Institute of Science AB.

Dr Kirstin Kriz, styrelseledamot Invald år 2004. Född 1975. Fil. kand. 1997 (University of California, San Diego, USA) och Teknologic doktor 2003 (Lunds Universitet). Hennes specialkunskaper ligger inom området kvalitetskontroll och forskning. Hon arbetar som VD för Biotech-IgG AB:s danska dotterbolag Biotech-IgG AS sedan 2012. Hon har tidigare arbetat som kvalitetskontrollansvarig samt som forskningschef i börsbolaget LifeAssays AB och hanterat kommunikationen med internationella leverantörer och distributörer inom LifeScienceområdet. Hon har inga andra styrelseuppdrag. Kirstin Kriz har 12 publicerade vetenskapliga artiklar. Hon har belönats med flera amerikanska prestigefyllda utmärkelser bl a UCSD Regents Scholarship (1995) samt ett honorärt medlemskap i Phi Beta Kappa (1997). Innehar med familj 528 000 A-aktier samt 254 560 B-aktier i European Institute of Science AB.

Dr Ingvar Rydén, styrelseledamot Invald år 2011. Född 1963, leg läkare 1993, specialist i klinisk kemi 1999, medicine doktor 2002. Han har varit verksamhetschef vid Länsenheten för klinisk kemi Landstinget i Kalmar län. Sedan april 2010 är han Senior Medical Advisor för Roche Diagnostics Scandinavia AB. Ingvar var ordförande för Swedish Society of Clinical Chemistry åren 2007-2009. Han har publicerat drygt 15 artiklar i internationella tidskrifter. Han erhöll år 2008 SKAPA priset för Kalmar län. Övriga styrelseuppdrag: Glycobond AB (sedan 2011). Han innehar inga aktier i European Institute of Science AB.

Ledande befattningshavare

Docent Dario Kriz, VD (i övrigt se ovan)

Revisorer

Annika Larsson, ordinarie
Invald år 2009. Född 1964.
Auktoriserad revisor.
Mazars SET Revisionsbyrå AB
och medlem i FAR

Anders O Persson, suppleant
Invald år 2011. Född 1976.
Auktoriserad revisor.
Mazars SET Revisionsbyrå AB
och medlem i FAR

Potentiella intressekonflikter och övrig information

Kirstin Kriz och Dario Kriz är gifta. Dario Kriz och Kirstin Kriz behandlas som jäviga i styrelsen i frågor som rör European Institute of Science ABs relation till någon av de två uppräknade. Vidare behandlas båda två som jäviga i styrelsen i frågor som rör Bolagets relation till Implementa Hebe AB samt Biotech-IgG AB. I övrigt har ingen av ovan nämnda styrelseledamöter eller VD någon eller några potentiella intressekonflikter med Bolaget där privata intressen kan stå i strid med Bolagets.

Upplysning i enlighet med gällande prospektregler rörande den senaste femårsperioden: Ingen av ovan nämnda styrelseledamöter eller VD har dömts i bedrägerirelaterade mål; varit inblandade i konkurs, likvidation eller konkursförvaltning i egenskap av styrelseledamot eller VD; fått anklagelser eller sanktioner från myndigheter samt förbjudits av domstol att ingå som medlem i ett bolags styrelse eller ledningsgrupp.



Lars-Olof Hansson
Ordförande



Dario Kriz
Styrelseledamot & VD



Ingvar Rydén
Styrelseledamot



Kirstin Kriz
Styrelseledamot

VD har ordet

European Institute of Science AB har i mer än 20 år stadigt expanderat inom området Innovationsprocesser och Entreprenörskap. Vi har under denna tid i egen regi skapat och byggt upp ett tiotal högteknologiska patentfamiljer samt fem avknopningsbolag: Biotech-IgG/Chemel AB (bildat år 1996), Genovis AB (bildat år 1999), Implementa Hebe AB (bildat år 2000), LifeAssays AB (bildat år 2000) och nu senast ScienceHouse Lund AB (bildat år 2011).

De fyra förstnämnda bolagen har alla klarat sig genom den sköra utvecklingsfasen där många nya bolag sållas bort och erbjuder nu alla kommersialiserade egenutvecklade produkter till tydliga kundmålgrupper. Biotech-IgG AB och Genovis AB har omvandlats från utvecklingsbolag till försäljningskoncerner. Även Implementa Hebe AB har genomgått denna process och är på väg att på allvar ta steget ut mot en världsmarknad med CoolHeater® samt magnetism-baserad teknologi, båda skapade inom Euris. Det sista bolaget, dotterbolaget ScienceHouse Lund AB, är ett nytt inslag i bilden och inriktar sig mot utbildningstjänster. Bolaget är ännu i sin linda, men på väg mot ett nytt omarbetat koncept som vi hoppas att kundmålgruppen kommer att finna attraktivt.

Detta sammantaget har givit en samlad kompetens i European Institute of Science inom Innovationsprocesser och Entreprenörskap som kommer att användas för att kunna expandera bolaget mot nya spännande affärsprojekt och framgångsrika avknopningsbolag.

Våra produkter

Idag har bolaget två produkter (Immunoglobulin G samt Haptoglobin) inom affärsområdet *Försäljning av upprepade proteiner*. Dessa produkter (proteiner/antikroppar) framställs genom affinitetsupprening på ett egenutvecklat helautomatiskt vätskekromatografiskt system. EURIS har tagit fram en kommersiell produkt baserad på det framtagna vätskekromatografiska systemet som ingår i affärsområdet *Försäljning av instrument*. Två vätskekromatografiska system har sålts till avknopningsbolaget LifeAssays AB som använder det rutinmässigt i sin produktion. På den Skandinaviska marknaden marknadsförs det vätskekromatografiska systemet av avknopningsbolaget Biotech-IgG AB.

Nya produkter

Bolagets verksamhet under 2011-2012 har i huvudsak kännetecknats av konsultbaserad support åt bolagen LifeAssays AB och Biotech-IgG/Chemel AB. Den konsultbaserade supporten åt avknopningsbolaget LifeAssays AB avslutas per den 31 januari 2013 och frigör därmed resurser för framtagandet av en ny spännande produkt, ett helautomatiskt vätskekromatografiskt system för proteinanalys baserad på magnetisk genomflödescellteknik.

Uppförande av ett forskningshus

Under 2007 förvärvade EURIS en fastighet på det attraktiva Brunnhögsområdet nära IDEON Science Park i Lund. På Brunnhögsområdet byggs två kompletterande och världsledande anläggningar som kommer att utgöra ett nav i Europas infrastruktur för forskning (ESS och MAX IV). EURIS har tillsammans med en arkitekt tagit fram en konceptskiss för ett forskningshus på 674 m² med framtida expansionsmöjligheter till 2 300 m². Fastigheten såldes år 2011 till dotterbolaget ScienceHouse Lund AB som avser bygga ett forskningshus för sin utbildningsverksamhet.

Nyemissionen

European Institute of Science AB:s resultat för perioden 2012 Q1-3 resulterade i en förlust på -14 (-2 015) tkr, vilket är en betydande förbättring jämfört med resultatet för motsvarande period föregående år. Bolagets kassa per den 30 september 2012 uppgick till 632 (724) tkr. För att säkerställa bolagets drift under 2013 samt för att skapa goda förutsättningar för genomförandet av nya och pågående investeringar har styrelsen med stöd av bemyndigande erhållit på årsstämma 2012 beslutat att genomföra en nyemission om högst 2 931 265,50 kr. Min och styrelsens målsättning är att bolaget redan under 2014 genom ökad försäljning av egna produkter skall uppvisa ett självgenererande positivt kassaflöde och en långsiktig årlig tillväxt. Jag vill härmed hälsa alla aktieägare och allmänheten välkomna att delta i denna nyemission.

Lund i november 2012



Dario Kriz
VD för European Institute of Science
Docent vid Lunds Universitet



Aktien och Ägarna

European Institute of Science ABs B-aktie (EURI B med ISIN-kod SE0000488744) avnoterades den 17 februari 2009 från börsen NGM Equity och anslöts den 18 februari 2009 till aktiehandelsplatsen AktieTorget®. En handelspost omfattar 1 aktie. Bolaget hade 1 621 aktieägare per den 30:e september 2012 med följande fördelning av innehavet 1-19 999 aktier (1 594 ägare), 20 000- 199 999 (21 ägare), 200 000-499 999 (5 ägare) samt >500 000 (1 ägare). För historisk kursutveckling se graf nedan.

Enligt bolagsordningen kan aktier av två slag utges, A-aktier (med ISIN-kod SE0000488736) och B-aktier (med ISIN-kod SE0000488744). En A-aktie har fyra röster och en B-aktie en röst. Varje aktie har lika rätt till Bolagets tillgångar och vinst. Vid stämma får varje röstberättigad rösta för fulla antalet av honom/henne ägda och företrädde aktier utan begränsningar i rösträtten. Varje aktie medför lika rätt till vinstutdelning och till eventuell överskott i likvidation. På årsstämma eller extra bolagsstämma kan beslut fattas om vinstutdelning, vilken normalt utbetalas som ett kontantbelopp per aktie men kan även avse något annat än pengar. Avstämningsdagen för rätten att erhålla utdelning får inte infalla senare än dagen före nästa årsstämma. I det fall någon aktieägare inte kan nås genom Euroclear Sweden kvarstår dennes fordran på utdelningbeloppet mot bolaget och begränsas endast genom regler om preskription. Vid preskription tillfaller utdelningsbeloppet bolaget. Det föreligger inga restriktioner för utdelning eller särskilda förfaranden för aktieägare bosatta utanför Sverige och utbetalning sker via Euroclear Sweden på samma sätt som för aktieägare bosatta i Sverige. För aktieägare som inte är skatterettsligt hemmahörande i Sverige utgår dock normal svensk kupongskatt (se s. 20 "Skattefrågor").

Aktiekapitalet i European Institute of Science AB uppgick per den 30:e september 2012 till 586.253,10 kronor. Antalet aktier i Bolaget uppgick per den 30:e september 2012 till 792.000 aktier av serie A samt 5.070.531 aktier av serie B, totalt 5.862.531 aktier. Antalet omsatta aktier på AktieTorget® under året 2011 var 460 613 stycken innebärande att omsättningshastighet i aktien var 7,9 %. Omsättningshastigheten för föregående år var enligt följande: 2010 (9,7%), 2009 (7,8%), 2008 (12%), 2007 (27%), 2006 (44 %), 2005 (23 %), 2004 (8,1%), 2003 (6,9%), 2002 (17%), 2001 (5,5%) samt 2000 (6,2%).

Vid fullteckning av förestående företrädesemission kommer antalet aktier att öka från 5.862.531 stycken (792.000 aktier av serie A samt 5.070.531 aktier av serie B) till 11.725.062 stycken (792.000 aktier av serie A samt 10.933.062 aktier av serie B). Aktiekapitalet kommer att öka med 586.253,10 kr till 1.172.506,20 kr. De nyemitterade aktierna kommer vid fullteckning att motsvara 41,6 % av röster och 50,0 % kapital. För de aktieägare som avstår att teckna i den föreliggande nyemissionen uppstår vid fullteckning en utspädningseffekt om totalt 5.862.531 aktier av serie B motsvarande 41,6 % av röster och 50,0 % kapital i European Institute of Science AB efter nyemissionen.

Aktiekapitalets utveckling

År	Förändring	Antal aktier	Kvotvärde	Ökning av aktiekapital	Totalt antal aktier	Totalt aktiekapital (kr)	Emissionskurs	Volym i Mkr
1990	Bolagsbildning		100		500	50.000	ej publik	0,05
1997	Fondemission	500	100	50.000	1.000	100.000	---	---
1998	Split 1:100	99 000	1	---	100.000	100.000	---	---
1998	Fondemission	400 000	1	400.000	500.000	500.000	---	---
1998	Nyemission	68 000	1	68.000	568.000	568.000	40 kr	2,72
1999	Fondem. Split 1:4	2 272 000	1	---	2.272.000	2.272.000	---	---
1999	Nyemission	10 000	1	10.000	2.282.000	2.282.000	ej publik	---
1999	Nyemission	140 000	1	140.000	2.422.000	2.422.000	11 kr	1,54
2000	Nyemission	605 436	1	605.436	3.027.436	3.027.436	16 kr	9,69
2003	Nyemission	1 492 564	1	1.492.564	4.520.000	4.520.000	3 kr	4,48
2004	Nyemission	503 574	1	503.574	5.023.574	5.023.574	3 kr	1,51
2010 jul	Nyemission	355 888	1	355.888	5.379.462	5.379.462	1 kr	0,36
2010 sep	Nyemission	355 888	1	483.069	5.862.531	5.862.531	1 kr	0,48
2012 aug	Aktiekapitalsänkning*	0	0,1	-5.276.277,90	5.862.531	586.253,10	---	---

*På årsstämma 2012-05-11 beslutades att, genom överföring till balanserat resultat, nedsätta aktiekapitalet med 5 276 277,90 kr.

Summa: 20,83

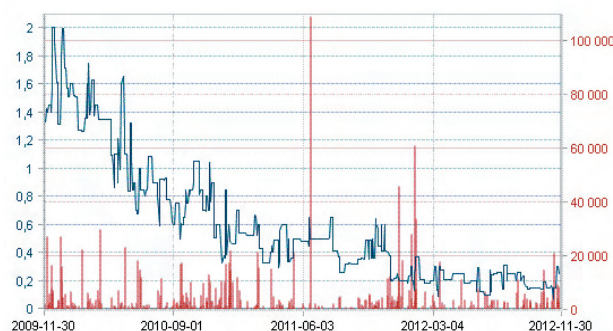
Aktieägare

(per den 30 september 2012)

	A-aktier (antal)	B-aktier (antal)	Röster (%)	Kapital (%)	
Dario och Kirstin Kriz med familj**	528 000	254 560	28,7	13,4	**Dario Kriz och Margareta Kriz är syskon. Dario Kriz och Kirstin Kriz är gifta. Dario och Kirstin Kriz med familj innehar följande ägarandelar: Biotech-IgG AB tidigare Chemel AB (0,5 % Röster och Kapital) samt Implementa Hebe AB (8,9 % Röster, 15,2 % Kapital).
Margareta Kriz** med familj	264 000	396	12,8	4,5	
Peter Egardt	0	690 646	8,4	11,8	
Bertil Ljungh med företag	0	300 300	3,6	5,1	
Rune Olsson	0	218 284	2,6	3,7	
Övriga aktieägare (<3%/ägare, ~1 611 stycken)	0	3 606 345	43,9	61,5	
Summa	792 000	5 070 531	100	100	

Kursutveckling för European Institute of Sciences aktie (EURI B) under perioden 30 november 2009 till 29 november 2012.

Källa: AktieTorget®



Produkter och Marknad

Affärsområde: Upprenade proteiner

European Institute of Science AB erbjuder idag högkvalitativa proteinprodukter som utvinns ur djur och human plasma. Idag har bolaget två produkter (Immunoglobulin G samt Haptoglobin) inom affärsområdet *Upprenade proteiner*. Dessa produkter framställs genom affinitetsupprening på ett egenutvecklat helautomatiskt vätskekromatografiskt system.

Marknadspotentialen för den nya produkten håller på att utredas men redan på detta stadium har kundmålgrupper inom universitet och mindre LifeScience-bolag identifierats. Det kan redan nu konstateras att konkurrerande produkter existerar som dock betingar ett väsentligt högre försäljningspris än EURIS produkter.

Under perioden 2012 Q1-3 har försäljningen av uppenade proteiner uppgått till 0 (15) tkr vilket utgjorde 0 (1,1) % av intäkterna. I och med att tekniköverlåtelseavtalet från 2011 med Biotech-IgG AB har sagts upp och övergått i ett distributionsavtal har EURIS möjligheten att fritt vidareutveckla detta affärsområde.



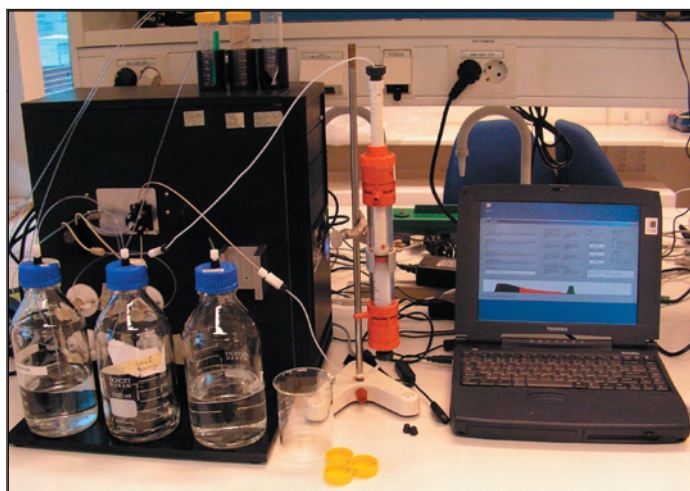
European Institute of Science AB erbjuder högkvalitativa produkter i form av affinitetsuppenade proteiner från djur och human plasma. Kunder återfinns inom universitet och LifeScience bolag.

Affärsområde: Instrument

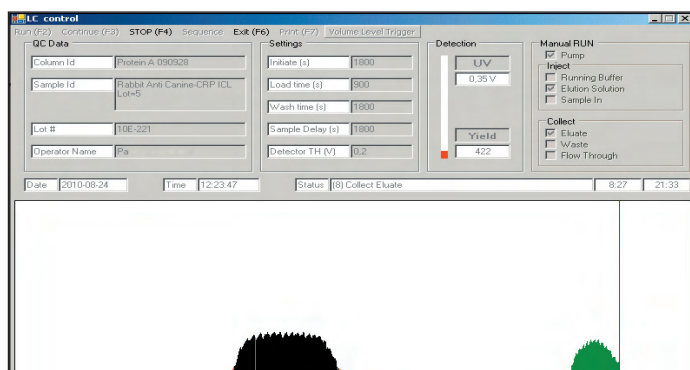
European Institute of Science AB har sedan år 2009 på rutinbasis utfört konsulttjänster i form av affinitetsuppreningar av proteiner (antikroppar) åt externa kunder. Detta har stärkt bolagets kompetens inom detta affärsområde och resulterat i konstruktion av ett helautomatiskt vätskekromatografiskt system för internt bruk. Systemet består av en instrumentdel samt ett tillhörande datorprogram för styrning och dokumentation (se bilder nedan). Bolaget har utvecklat en kommersiell produkt baserad på det framtagna systemet som ingår i affärsområdet *Instrument*. Marknadspotentialen för den nya produkten håller på att utredas men redan på detta stadium har kundmålgrupper inom universitet och mindre LifeScience-bolag identifierats. Det kan redan nu konstateras att bl a GE Healthcare har konkurrerande produkter vilka dock betingar ett väsentligt högre försäljningspris än EURIS produkt.

Instrumentet tillverkas inom bolaget med hjälp av externa delkomponenter. I dagsläget används en UV-ljus detektor för generell proteindetektion men bolaget avser att under 2013 komplettera systemet med en unik magnetbaserad genomflödesdetektor för specifik proteindetektion.

Under perioden 2012 Q1-3 uppgick försäljningen av instrument till 0(2) stycken vilket inbringade 0 (102) tkr och utgjorde 0 (7,3) % av intäkterna. I och med att tekniköverlåtelseavtalet från 2011 med Biotech-IgG AB har sagts upp och övergått i ett distributionsavtal har EURIS möjligheten att fritt vidareutveckla detta affärsområde.



European Institute of Science AB har utvecklat ett helautomatiskt vätskekromatografiskt system för upprening av proteiner såsom antikroppar. Systemet består av en instrumentdel samt ett tillhörande datorprogram.



European Institute of Science AB har utvecklat ett datorprogram som används för att styra och dokumentera en automatisk process för upprening av antikroppar med vätskekromatografi. På bilden syns en upprening av en antikropp för en kund.

Affärsområde: Service Provider

European Institute of Science ABs långa verksamhetshistoria har resulterat i att bolaget har etablerat goda kontakter med både industri och akademi. Detta innebär att mycket värdefull kunskap och erfarenhet har samlats i bolaget. Dessa samlade resurser används i första hand för framtagande av egna produkter inom Bolaget. I andra hand erbjuds dessa resurser i form av Service Provider tjänster till bolag främst inom bolagsportföljen. Service Provider tjänsterna utförs idag som konsultuppdrag inom elektronik- och LifeScienceutveckling.

Under perioden 2012 Q1-3 uppgick Service Provider tjänsterna (i form av konsultrarvoden) till 1 246 (1 214) tkr vilket utgjorde 97,6 (86,8) % av intäkterna. Enligt delårsrapport 2012 Q2 har LifeAssays AB meddelat European Institute of Science att pågående teknikonsultuppdrag som uppgår till 104 tkr/månad kommer att avslutas 2013-01-31. Detta kommer att frigöra resurser för nya uppdrag samt bolagets egna utveckling.

Affärsområde: Royaltyintäkter

Bolagets egenutvecklade produkter och metoder ger upphov till framtida potentiella inkomster i form av royalty- och licensintäkter. Bolaget hade per den 30 september 2012 royaltyavtal med LifeAssays AB (publ) samt Implementa Hebe AB (publ). I och med att tekniköverlåtelseavtalet från 2011 med Biotech-IgG AB har sagts upp och övergått i ett distributionsavtal har EURIS royaltyintäkter från Biotech-IgG AB upphört under 2012. Nedan redovisas de årliga royaltyintäkterna för respektive bolag.

Under perioden 2012 Q1-3 uppgick royaltyintäkterna till 29 (64) tkr vilket utgjorde 2,3 (4,6) % av intäkterna.

Information om erhållna royaltyintäkter

Bolag	2012 Q1-3	2011 helår	2010 helår
LifeAssays AB	28 tkr	36 tkr	28 tkr
Biotech-IgG AB, tidigare Chemel AB	0 tkr	55 tkr	0 tkr
Implementa Hebe AB	1 tkr	2 tkr	0 tkr



Flera av forskningsprojekten som har bedrivits inom European Institute of Science AB har resulterat i godkända patent t ex i USA.

Patent, Forsknings & Utvecklingspolicy

European Institute of Science AB har sedan grundandet 1990 byggt upp en resursbas med kompetens inom immateriella rättigheter. Verksamheten har resulterat i flera beviljade patentfamiljer vilka samtliga har överlåtits till andra bolag alternativt till portföljbolagen.

- European Institute of Science ABs policy för Forsknings & Utveckling är att bedriva en aktiv patentstrategi i syfte att skydda potentiella produkter som utvecklats av bolaget.
- European Institute of Science AB har i dagsläget ingen egen patentportfölj.
- Bolaget är idag inte beroende av några andra patent/ansökningar eller licenser.
- Det har ej ingåtts några avtal eller andra motsvarande förhållanden av väsentlig betydelse för bolagets verksamhet eller framtida lönsamhet.

Bolagsportföljen

Bolagen i vår bolagsportfölj finns beskrivna på respektive bolags hemsida samt på denna sida (se även införlivade dokument sida 22). Nedan följer en uppskattning av bolagsportföljens marknadsvärde per den 30 september 2012. Värderingsprincipen grundas på respektive bolags marknadsvärde vilket är baserat på periodens sista betalkurs. En summering av värdet av European Institute of Science ABs ägarandelar i respektive bolag ger en uppskattning av portföljens marknadsvärde till 452 (1 690) tkr motsvarande 0,077 (0,29) SEK/aktie.

European Institute of Science AB utvecklar kontinuerligt sin bolagsportfölj. Vid avyttringar av portföljbolagen (eller andelar i dessa) redovisas realiserad vinst och förlust såsom *Resultat från Bolagsportföljen* i resultaträkningen. *Resultat från Bolagsportföljen* påverkas även av börskursrelaterade nedskrivningar eller återföring av nedskrivningar.

Under perioden 2012 Q1-3 blev *Resultatet från Bolagsportföljen* -161 (-2 144) tkr. Under verksamhetsåret 2011 genererade bolagsportföljen ett negativt resultat på -3 230 (-873) tkr, vilket främst förklaras av en realisationsförlust på -3 041 (0) tkr som uppkom vid försäljningen av innehavet i det tidigare portföljbolaget LifeAssays AB. Försäljningen förstärkte moderbolagets kassa med 492 tkr.

Portföljbolag 2012-09-30	Hemsida	EURIS kapitalandel	Värde kapitalandel
Biotech-IgG AB	www.biotech-igg.com	10,4 %	452 tkr
ScienceHouse Lund AB	www.sciencehouse.se	100 %	---
SUMMA:			452 tkr

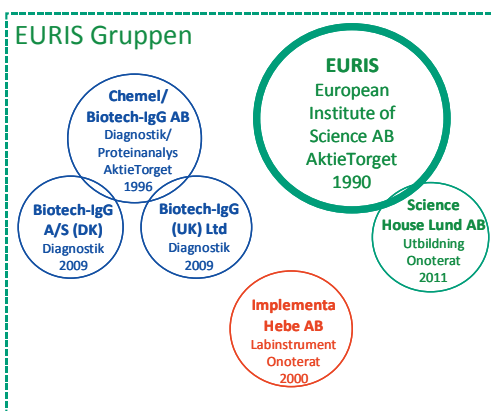
Biotech-IgG AB (publ)

Det AktieTorget-anslutna bolaget Biotech-IgG AB (tidigare Chemel AB) är moderbolag i Biotech-IgG-koncernen som bildades år 2009. Moderbolaget Biotech-IgG AB tillhandahåller produkter och konsulttjänster riktade till en väldefinierad kundgrupp som verkar inom analys, produktion och utveckling av proteiner, främst antikroppar. Dotterbolaget i Danmark är en leverantör av ett brett sortiment av produkter för forskning, rutin- och processapplikationer för livsmedels- och bioteknikindustrin samt immundiagnostik för t ex sjukhus för att upptäcka sjukdomstillstånd. Biotech-IgG-koncernens vision är att bli den ledande aktören på den skandinaviska som erbjuder ett komplett sortiment av produkter till en väldefinierad kundgrupp som verkar inom analys, produktion, och utveckling av proteiner, främst antikroppar.

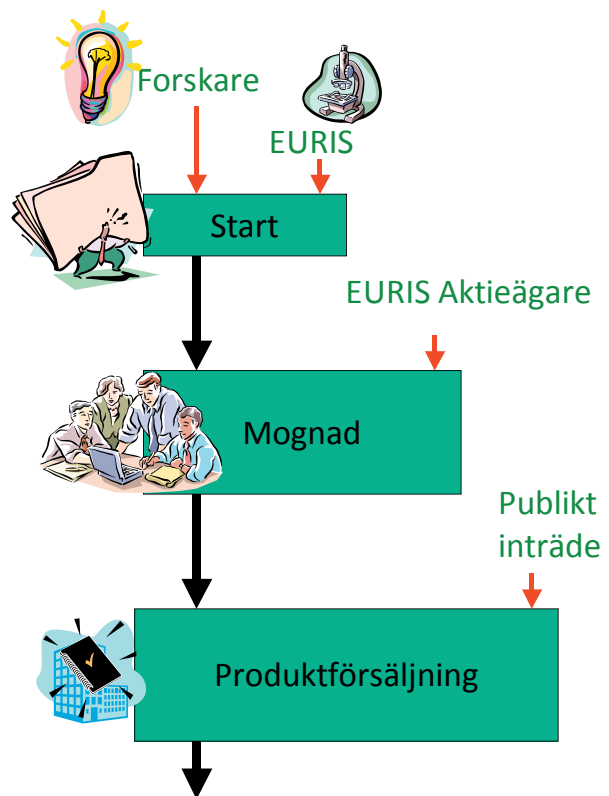
Hemsida: www.biotech-igg.com

Information om Biotech-IgG-koncernen

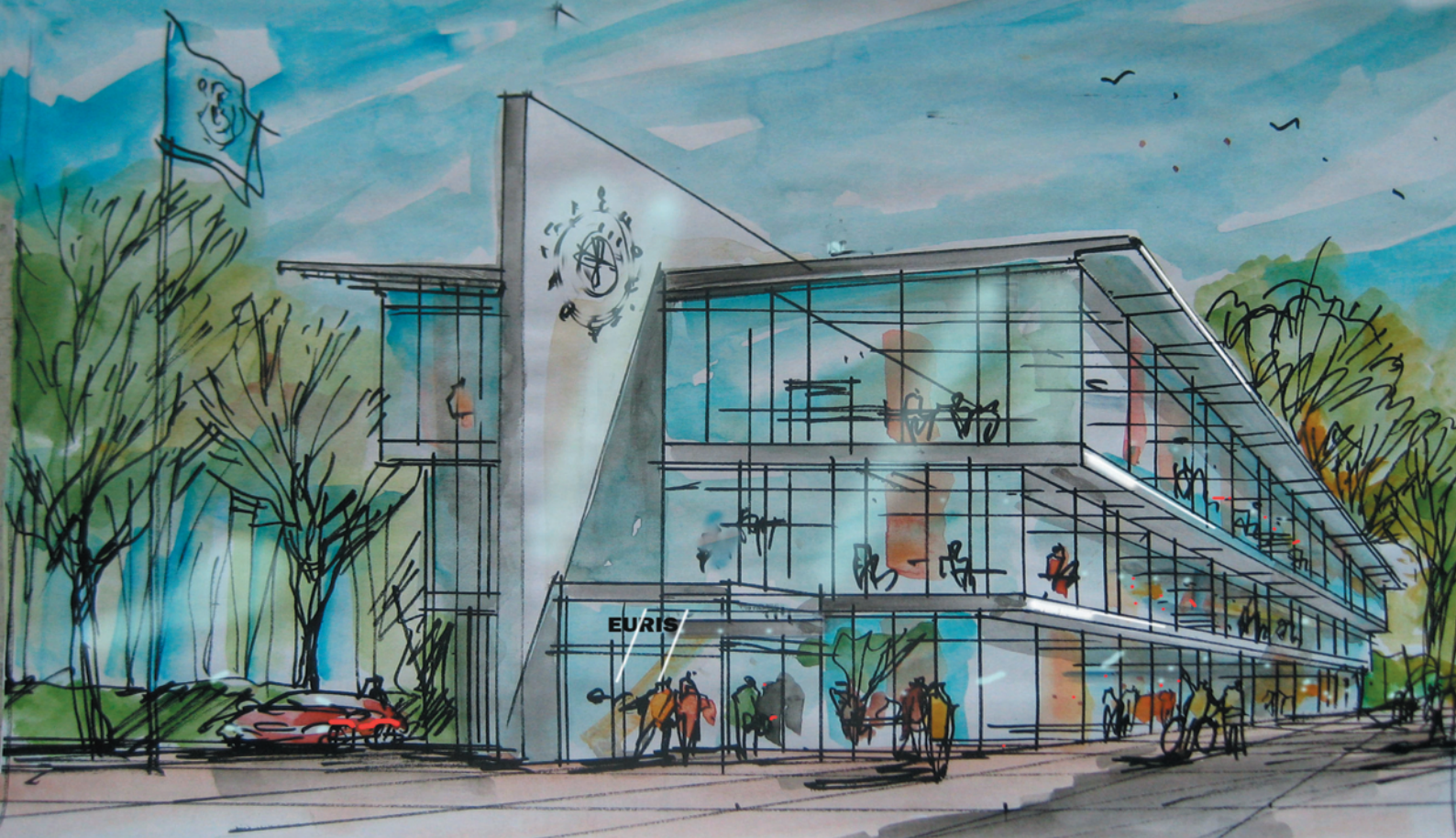
VD: Dario Kriz Ordförande: Margareta Krook	2012 Q1-3 (koncern)	2011 helår (koncern)	2010 helår (koncern)
Nettoomsättning (tkr)	1 862	4 847	11 991
Rörelseresultat (tkr)	-2 200	-3 124	-4 459
Resultat per aktie (kr)	-0,09	-0,62	-0,53
EURIS aktieinnehav (st)	7 531 400	700 000	651 400
EURIS innehav (% av kapital/röster)	10,4	4,8	6,3



I EURISgruppen samarbetar mindre företag för att uppnå synergieffekter vad gäller finansiering, utveckling och marknadsföring.



European Institute of Science AB bygger upp utvecklingsbolag med forskare genom att tillämpa ett affärskoncept som illustreras i figuren ovan. Sista fasen är att European Institute of Science AB genomför en EXIT ur investeringen.



Uppbyggnaden av House of Science i Lund

Brunnshögsområdet i Lund har en areal på cirka 100 ha och är ett av stadens mest attraktiva områden för näringslivet. På detta område planerar kommunen en funktionsblandad stadsdel med 2 000 - 3 000 bostäder och verksamheter med 15 000 - 20 000 sysselsatta i en tät och stadsmässig bebyggelse. Inom den södra delen planeras förutom ett stadsdelstorg med handel och service, även en hotell- och kongressanläggning.

Idag finns det enligt Lunds kommun ca 200 bostäder och 4 000 arbetsplatser inom området. Tidplanen är att fram till år 2014 skall antalet bostäder öka till 700 och antalet arbetsplatser till 5 000 - 7 000. Samma år ska byggandet av **ESS** och **Science village** påbörjas samt både **Lundalänken** och **Max IV** invigas. Enligt tidplanen ska år 2018 antalet bostäder ha ökat till 1 500 och antalet arbetsplatser till 10 000 - 15 000. Därvid ska **ESS**-byggnaderna vara klara och tekniska installationer pågå. **Science village** byggandet kommer under denna tid att pågå. För år 2025 är tidplanen att antalet bostäder öka till 3 000 och antalet arbetsplatser till 20 000 - 25 000. **ESS** kommer att vara i drift och **MAX IV**-anläggningen kommer att utvidgas. **Science village** byggandet kommer att pågå.

På Brunnshögsområdet planeras två kompletterande och världsledande anläggningar som kommer att utgöra ett nav i Europas infrastruktur för forskning. Den ena anläggningen, **ESS** - European Spallation Source, är ett europeiskt forskningscentrum baserat på världens kraftfullaste neutronkälla för studier av framtidens material. Den andra anläggningen, **Max IV**, är en nationell forskningsanläggning som planeras att uppföras av Lunds Universitet och som kommer att nyttja synkrotronljus för forskningsändamål. Lunds kommun planerar på området mellan **ESS** och **MAX IV** att uppföra ett **Science village**. Det ska bli en mötesplats med ett besökscenter, ett Science Center, korttidsbostäder för forskare, filialer för olika universitet och högskolor i Sverige och Europa samt kontor för forskningsanläggningarna och deras samarbetspartners. **Lundalänken** är ett kollektivtrafikstråk från Lund C till Universitetssjukhuset, LTH, Ideon, Brunnshög och vidare längs Utmarksvägen mot Södra Sandby.

Under 2007 förvärvade EURIS en fastighet för 1,38 MSEK på det attraktiva Brunnshögsområdet nära IDEON Science Park i Lund. Fastigheten (f d bensinstation) sanerades under april 2008, vilket motsvarade en ytterligare investering på 0,65 MSEK. EURIS har tillsammans med en arkitekt tagit fram en konceptskiss för ett forskningshus på 674 m² med framtida expansionsmöjligheter till 2 300 m². Forskningshuset kommer att kunna användas för dotterbolagets egna utbildningsverksamhet. Konceptskissen planeras att under 2013 att presenteras för Byggnadsnämnden i Lunds Kommun. Fastigheten såldes för 4,5 Mkr till dotterbolaget under verksamhetsåret 2011.

Skattefrågor

Allmänt

Nedanstående sammanfattning avser att ge en övergripande information om beskattningen av kapitalinkomster för privatpersoner bosatta i Sverige samt för svenska aktiebolag. Sammanfattningen är baserad på bestämmelser som gällde vid tryckningen av detta emissionserbjudande. Dock bör varje person som överväger att köpa aktier konsultera sin skatterådgivare om vilka konsekvenser ett innehav och eventuell framtida försäljning kan innebära. För fysiska och juridiska personer bosatta i Sverige gäller nuvarande skatteregler i samband med detta emissionserbjudande. Beskrivningen gäller inte i utlandet hemmahörande personer och inte heller i de fall där aktier innehas som omsättningstillgång i näringsverksamhet eller innehas av handelsbolag.

Rabatterad teckning av aktier

I normalfallet sker ingen beskattning av tilldelning av aktier. Värdet av erbjudandet, det vill säga rabatten vid teckning av aktier, är en förmån för European Institute of Science AB:s aktieägare. Det är oklart om denna förmån kan anses som en skattepliktig förmån. Frågan har inte blivit rättsligt prövad. Aktieägare rekommenderas att lämna uppgifter om den rabatterade emissionen i sina självdeklarationer.

Fysiska personer

Realisationsvinster på svenska aktier beskattas med 30 % i inkomstslaget kapital. Uppkommer realisationsförlust på svenska marknadsnoterade aktier och andra marknadsnoterade delägaraktier (till exempel teckningsrätter och BTA) beaktas hela förlusten förutsatt att förlusten kan kvittas mot realisationsvinst i ett annat marknadsnoterat aktiebeskattat värdepapper. Avdraget måste utnyttjas samma år som förlusten uppkommit. Om avdraget inte utnyttjas i inkomstslaget kapital medges reduktion från skatten på inkomst av tjänst och näringsverksamhet samt fastighetsskatt. Reduktionen medges med 30 % av underskottet upp till 100 000 kr, och därutöver med 21 %. Utdelning på aktier i svenska aktiebolag beskattas med 30 % i inkomstslaget kapital för personer hemmahörande i Sverige. För aktieägare i andra länder utgår svensk kupongskatt med 30 % för utdelning. Denna skattesats är i allmänhet reducerad genom dubbelbeskattningsavtal med andra länder. Bolaget tar ej på sig, ansvaret för att innehålla källskatt. Den preliminära skatten innehålls normalt av Euroclear Sweden AB (tidigare VPC AB) eller, beträffande förvaltningsregistrerade aktier, av förvaltaren.

Aktiebolag

Aktiebolag beskattas vid utdelningar och reavinster i ett inkomstslag, inkomst av näringsverksamhet, med en statlig inkomstskatt på 26,3 %. Avdrag för realisationsförluster vid avyttring av värdepapper såsom aktier och andra aktieliknande värdepapper som innehas som kapitalplacering får dras av endast mot realisationsvinster vid avyttring av samma slag av värdepapper. Preliminärskatt för utdelning innehålls inte för svenska aktiebolag. Särskilda skatteregler gäller för vissa företagskategorier.

Utnyttjande av erhållna teckningsrätter

Utnyttjas erhållna teckningsrätter för teckning av nya aktier utlöses inte någon beskattning. Teckningsrätter som grundas på aktieinnehav i European Institute of Science AB anses anskaffade för noll kronor.

Avyttring av erhållna teckningsrätter

Aktieägare som inte önskar utnyttja sin företrädesrätt att delta i nyemissionen kan avyttra sina teckningsrätter. Skattepliktig kapitalvinst skall då beräknas.

Förvärvade teckningsrätter

För den som köper eller på liknande sätt förvärvar teckningsrätter i European Institute of Science AB på marknaden utgör vederlaget anskaffningsutgift för dessa. Utnyttjande av teckningsrätterna för teckning av aktier utlöser ingen beskattning. Avyttras istället teckningsrätterna utlöses kapitalvinstbeskattning.

Aktieägare som är begränsat skattskyldiga

För aktieägare utan skatterättslig hemvist i Sverige som erhåller utdelning från ett svenskt aktiebolag innehålls normalt kupongskatt. Särskilda regler gäller dock för utdelning på Näringsbetingade aktier. Skattesatsen är 30 %. Denna skattesats är dock i allmänhet reducerad genom skatteavtal som Sverige ingått med andra länder för undvikande av dubbelbeskattning,. Kupongskatten innehålls av Euroclear Sweden AB (tidigare VPC AB) vid utdelningstillfället. Om aktierna är förvaltningsregistrerade svarar förvaltaren för skatteavdraget. Aktieägare och innehavare av teckningsrätter som är begränsat skattskyldiga i Sverige och som inte bedriver verksamhet från fast driftställe i Sverige beskattas normalt inte i Sverige för kapitalvinster vid avyttring av aktier eller teckningsrätter. Aktieägare respektive innehavare av teckningsrätter kan dock bli föremål för beskattning i sin hemviststat. Enligt en särskild regel kan fysiska personer som är begränsat skattskyldiga i Sverige bli föremål för kapitalvinstbeskattning vid avyttring av bland annat svenska aktier om de vid något tillfälle under det kalenderår då avyttringen skett eller under de föregående tio kalenderåren varit bosatta eller stadigvarande vistats i Sverige. Det är oklart om denna regel även kan komma att tillämpas på teckningsrätter. Tillämpligheten av regeln är dock i flera fall begränsad genom skatteavtal.

Bolagsordning

antagen den 11:e maj 2012

European Institute of Science AB (publ) Org.nr 556404-2769

§1 Firma

Bolagets firma är European Institute of Science AB (publ).

§2 Styrelsens säte

Styrelsen skall ha sitt säte i Skåne län, Lunds kommun.

§3 Verksamhet

Bolaget skall direkt eller indirekt genom dotterbolag bedriva: forskning, utveckling, tillverkning, försäljning och kommersialisering av både produkter och metoder inom medicinsk teknik, sjukvård, kosmetik/egenvård, bioteknik, energiteknik, utbildning och underhållning samt därmed förenlig verksamhet. Vidare skall bolaget bedriva förvärv och avyttring av hela eller delar av högteknologiska företag och immateriella rättigheter, samt uthyrning och förvaltning av fastigheter. Bolaget skall idka affärsverksamhet både i Sverige och utomlands.

§4 Aktier och Aktiekapital

Aktiekapitalet skall utgöra lägst femhundra tusen (500.000) kronor och högst två miljoner (2.000.000) kronor. Antalet aktier som kan finnas utgivna i bolaget kan lägst vara fem miljoner (5.000.000) samt högst tjugo miljoner (20.000.000). Aktier av två serier (slag) skall kunna utges, serie A (A-aktier) vilka medför fyra (4) röster och serie B (B-aktier) vilka medför 1 (en) röst. Alla aktier oavsett serie har samma rätt till andel av bolagets tillgångar och vinst. A-aktier kan utges till ett antal motsvarande högst det totala antalet aktier i bolaget och B-aktier kan utges till ett antal motsvarande högst det totala antalet aktier i bolaget. På en till styrelsen riktad skriftlig begäran av aktieägare skall en aktie av serie A kunna omvandlas till aktie av serie B.

Beslutar bolaget att öka aktiekapitalet genom kontantemission eller kvittningsemission skall gammal aktie ge företrädesrätt till ny aktie av samma serie. Aktier som inte har tecknats enligt denna företrädesrätt skall erbjudas samtliga aktieägare. Om inte hela antalet aktier som tecknats på grund av sistnämnda erbjudande kan ges ut skall aktierna fördelas mellan tecknarna i förhållande till det antal aktier de förut äger. I den mån detta inte kan ske skall lottning tillämpas. I det fall bolaget beslutar att genom kontantemission eller kvittningsemission ge ut fler aktier endast av serie A eller serie B skall samtliga aktieägare, oavsett om deras aktier är av serie A eller serie B, äga företräde att teckna nya aktier i förhållande till det antal aktier de förut äger. Vad som ovan sagts skall inte innebära någon inskränkning i möjligheten att fatta beslut om kontantemission eller kvittningsemission med avvikelse från tidigare företrädesrätt.

Beslutar bolaget att genom kontantemission eller kvittningsemission ge ut teckningsoptioner eller konvertibler har aktieägarna företrädesrätt att teckna teckningsoptioner som om emissionen gällde de aktier som kan komma att nytecknas på grund av optionsrätten respektive företrädesrätt att teckna konvertibler som om emissionen gällde de aktier som konvertiblerna kan komma att bytas ut mot. Därvid skall villkoren inte innebära någon inskränkning i möjligheten att fatta beslut om emission av teckningsoptioner eller konvertibler med avvikelse från aktieägarnas företrädesrätt.

Vid ökning av aktiekapitalet genom fondemission skall nya aktier emitteras av varje aktieslag i förhållande till det antal aktier av samma slag som finns tidigare. Därvid skall gamla aktier av en visst aktieslag medföra rätt till nya aktier av samma slag. Det ovan sagda skall inte innebära någon inskränkning i möjligheten att genom fondemission, efter erforderlig ändring av bolagsordningen, ge ut aktier av en nytt slag.

§5 Styrelse

Styrelsen skall bestå av lägst tre (3) och högst sex (6) ledamöter, med högst fem (5) suppleanter. Styrelsen väljs årligen på årsstämman för tiden intill slutet av nästa årsstämma.

§6 Revisor

En (1) auktoriserad revisor med eller utan suppleant, för granskning av bolagets årsredovisning jämte räkenskaperna samt styrelsens och verkställande direktörens förvaltning, väljs på årsstämma.

§7 Kallelse

Kallelse till årsstämma samt kallelse till extra bolagsstämma där fråga om ändring av bolagsordning kommer att behandlas, skall utfärdas tidigast sex och senast fyra veckor före stämman. Kallelse till årsstämma eller extra bolagsstämma skall ske genom i Post- och Inrikes Tidningar samt på bolagets webbplats. Vid tidpunkten för kallelse ska information om att kallelse skett annonseras i Svenska Dagbladet. Förslag till dagordning och det huvudsakliga innehållet i framlagda förslag skall redovisas i kallelsen. Kallelse och andra meddelanden till aktieägarna kan även ske per post, kungörelse i en i Skåne län dagligen utkommande tidning eller via Internet (www.euris.org).

Aktieägare som önskar delta i bolagsstämma skall anmäla sig hos bolaget senast 12:00 den dag som angetts i kallelsen till stämman. Denna dag får ej vara söndag, annan allmän helgdag, lördag, midsommarafton, julafton eller nyårsafton och får ej infalla tidigare än femte vardagen före stämman.

8 Årsstämma

På årsstämman skall följande ärenden förekomma

1. Val av ordförande vid stämman.
2. Upprättande och godkännande av röstlängd.
3. Val av en eller flera justeringsmän.
4. Prövning om stämman blivit behörigen sammankallad.
5. Godkännande av dagordning.
6. Framläggande av årsredovisning och revisionsberättelse.
7. Beslut:
 - a) om fastställande av resultaträkningen och balansräkningen
 - b) om dispositioner beträffande bolagets vinst eller förlust enligt den fastställda balansräkningen
 - c) om ansvarsfrihet för styrelsemedlemmarna och verkställande direktör.
8. Fastställande av styrelse- och revisorsarvodet.
9. Val av styrelse och eventuella styrelsesuppleanter samt, i förekommande fall, val av revisor och eventuella revisorssuppleanter.
10. Annat ärende, som uppkommer på stämman enligt aktiebolagslagen (2005:551) eller bolagsordningen.

§9 Räkenskapsår

Bolagets räkenskapsår skall omfatta kalenderår.

§10 Behörighet

Den aktieägare eller förvaltare som på avstämningsdagen är införd i aktieboken och antecknad i ett avstämningsregister enligt 4 kap lagen (1998:1479) om kontoföring av finansiella instrument eller den som är antecknad på avstämningskonto enligt 4 kap. 18 första stycket 6-8 nämnda lag skall antas vara behörig att utöva de rättigheter som följer av 4 kap. 39 § aktiebolagslagen (2005:551).

Legala aspekter

European Institute of Science AB (publ) med organisationsnummer 556404-2769 registrerades vid det svenska Patent och Registreringsverket (nuvarande Bolagsverket) den 4 september 1990 och verksamhet har bedrivits sedan dess i Sverige. Nuvarande firma antogs den 30 april 1997. Verksamheten har utvecklats mot nuvarande inriktning sedan september 1990.

Bolagets associationsform är aktieföretag och regleras av aktieföretagslagen (2005:551). Bolaget uppfyller gällande regler för företagsstyrning i Sverige. Bolaget är anslutet till Euroclear Sweden AB ("tidigare VPC AB").

Bolaget är sedan 18 februari 2009 anslutet till aktiehandelsplatsen AktieTorget®. Tidigare var bolaget noterat på börsen NGM Equity.

Väsentliga avtal

I dagsläget finns ett avtal mellan Bolaget och LifeAssays® AB, organisationsnummer 556595-3725, som berättigar European Institute of Science AB att uppbära en royalty om 2 % baserat på LifeAssays® ABs omsättning fram till 2019-08-23. Vidare har European Institute of Science AB en exklusiv rätt att kommersiellt exploatera delar av teknologin för tillämpning i genomflödessystem.

Vidare finns ett avtal (rörande magnetomrörare) mellan Bolaget och Implementa Hebe AB, organisationsnummer 556581-9272, som berättigar European Institute of Science AB att uppbära en royalty om 5 % baserat på Implementa Hebe ABs omsättning fram till 2012-12-31. Den 9 september 2010 upprättades ännu ett avtal med Implementa Hebe AB, organisationsnummer 556581-9272, varvid European Institute of Science AB sålde sin tidigare patent- och produktportfölj (rörande magnetfält-salstring och magnetiska nanopartiklar för terapeutiskt bruk). Köpeskillingen uppgick till 1,5 Mkr som årligen ska amorteras med 307 tkr under fem år. Vidare kommer European Institute of Science AB att uppbära en årlig royalty på 5 % fram till 2021-09-01 av den framtida försäljning som genereras av överlåtelsen.

Bolaget har även ingått avtal med forskare, kunder, leverantörer och distributörer som med hänsyn till företagets verksamhet är av normal karaktär.

Bolaget har ingått ett anslutningsavtal med aktiehandelsplatsen AktieTorget® AB, organisationsnummer 556533-0395, enligt vilket European Institute of Science AB förbinder sig att följa Näringslivets Börskommittés (NBK) regler och vad som från tid till annan anses vara god sed på värdepappersmarknaden. Bolaget ska enligt samma avtal även verka för att ägare och deras närstående följer NBK:s regler och god sed på värdepappersmarknaden.

Tvister och Rättsliga processer

I dagsläget finns inga kända tvister, inte heller har Bolagets styrelse kännedom om några kommande tvistemål av betydelse. Bolaget är inte part i någon rättslig process eller skiljeförfarande som har haft eller kan antas få en icke oväsentlig ekonomisk betydelse för bolaget. Ej heller har bolaget informerats om anspråk som kan leda till att bolaget blir part i sådan process eller förfarande.

Försäkringar

Styrelsen bedömer att Bolagets nuvarande försäkringsskydd är tillfredsställande med hänsyn till verksamhetens art och omfattning.

Transaktioner med närstående

Den 9 september 2010 upprättades ett avtal med Implementa Hebe AB, organisationsnummer 556581-9272, enligt pressmeddelande daterat 2010-09-08 (se avsnittet väsentliga avtal samt införlivade dokument på denna sida). Dario Kriz, Kirstin Kriz samt Margareta Kriz (tidigare Pené) är alla större delägare i Implementa Hebe AB innebärande att transaktionen betraktas ha skett med närstående. På grund av jäv har Dario Kriz, Kirstin Kriz samt Margareta Kriz (tidigare Pené) inte deltagit vid beslutet gällande nämnda transaktion.

I övrigt har ingen av styrelseledamöterna, de ledande befattningshavarna eller bolagets revisor har - vare sig själva, via bolag eller närstående - haft någon direkt eller indirekt delaktighet i affärstransaktion, som var eller är ovanlig till sin karaktär under nuvarande eller föregående verksamhetsår. Bolaget har inte lämnat lån, garantier eller borgensförbindelser till förmån för styrelseledamöterna, de ledande befattningshavarna eller Bolagets revisor. Bolaget har ej slutit några avtal med medlemmar ur förvaltnings-, lednings- eller kontrollorgan om förmåner efter det att uppdraget har avslutats.

Miljöpåverkan

Bolagets direkta påverkan på miljön bedöms som liten eftersom bolaget främst bedriver en kontorsbaserad verksamhet. Bolagets miljöpolicy syftar till att minimera miljöpåverkan. Allt kemiskt och biologiskt material från laborativ verksamhet oskadliggörs eller deponeras hos SYSAB AB efter utförda studier och orsakar således ingen miljöpåverkan. Bolaget bedriver ingen produktion av kemiska produkter som involverar kemiska reaktioner och behöver därför inget tillstånd enligt miljöbalken för att bedriva sin verksamhet.

ISO-certifiering

Bolaget är inte ISO-certifierat men använder sig av ett eget kvalitetskontrollsystem.

Bolagskoden

Svensk kod för bolagsstyrning är inte obligatorisk för European Institute of Science AB eftersom bolaget är anslutet till aktiehandelsplatsen AktieTorget®. Styrelsens målsättning är att följa den praxis som utvecklas och avser tillämpa den i de delar den bedöms ha relevans för Bolaget och dess aktieägare.

Införlivade dokument

Följande dokument har införlivats i detta emissionsmemorandum och skall läsas som en del av detta. Handlingarna finns tillgängliga på Bolagets eller relevant bolags hemsida samt på Bolagets kontor.

- Den reviderade Årsredovisningen för 2009.
- Den reviderade Årsredovisningen för 2010.
- Den reviderade Årsredovisningen för 2011.
- Delårsrapport Q1-3 (jan-sep) för 2012.
- Revisionsberättelser för 2009-2011 finns intagna i årsredovisningen för respektive år.
- Bolagsstyrningsrapporten som finns intagen i årsredovisningen för 2011.
- LifeAssays AB:s emissionsprospekt (aug 2012).
- Biotech-IgG AB:s emissionsmemorandum (sep 2012).
- Implementa Hebe AB:s emissionsprospekt (maj 2012).



Per Aspera Ad Astra

Ordlista

Affinitetsupprening - upprening som oftast utförs med vätskekromatografi varvid en kemisk bindare används för att fiska ut det som ska upprenas.

Antikropp - En del av immunförsvaret som känner igen främmande substanser, bakterier eller virus och binder till dessa.

Bolaget - European Institute of Science AB.

Moderbolaget - European Institute of Science AB.

Dotterbolaget - Lund ScienceHouse AB.

EURIS - European Institute of Science AB.

Haptoglobin - Ett äggviteämne (protein) som förekommer i blod hos människor och djur.

Immunoglobulin G - En del av immunförsvaret som känner igen främmande substanser, bakterier eller virus och binder till dessa.

Magnetiska blodtestanalyser - Blodanalysmetod, utvecklad av LifeAssays AB, som använder biologiska komponenter samt magnetiska nanopatrklar i sin detektionprincip.

Magnetomrörere - anordning som med hjälp av ett roterande magnetfält används för att röra om en vätska.

Protein - Äggviteämne.

SIRE Biosensor - Analysinstrument, utvecklat av Chemel AB, som använder biologiska komponenter i sin detektionprincip.

Vätskekromatografi - genomflödesanordning som används för att upprena bl a proteiner och antikroppar.

Emissionsmemorandumet innehåller uttalanden om framtiden som grundar sig på European Institute of Science ABs aktuella syn på framtida händelser och målsättning för finansiell samt operativ utveckling. Framtidsbedömningar gäller endast per det datum de görs och European Institute of Science AB gör ingen utfästelse om att offentliggöra uppdateringar eller revideringar av framtidsinriktade uttalanden till följd av ny information, framtida händelser eller dylikt. European Institute of Science AB ger inga garantier för att dessa framtidsinriktade uttalanden förverkligas eller visar sig vara korrekta varför presumtiva investerare bör inte lägga otillbörlig vikt vid dessa. Bolagets riskbild beskrivs på sida 4 samt i årsredovisningen för 2011 på sida 7 samt sida 15 not 3. Riskbilden, som inte gör anspråk på att vara heltäckande, kan medföra att verkligt utfall komma att avvika betydligt från framtidsinriktade uttalanden. Emissionsmemorandumet innehåller historisk marknadsinformation och branschprognoser, bl a storlek på de marknader inom vilka European Institute of Science AB verkar. Informationen har hämtats från olika externa källor och återgivits av European Institute of Science AB på ett korrekt sätt. Även om European Institute of Science AB anser att dessa källor är tillförlitliga har ingen oberoende verifiering gjorts, varför riktigheten eller fullständigheten i informationen ej kan garanteras. Det har inte kommit till European Institute of Science AB kännedom och kan därför försäkras att genom jämförelse med annan information som offentliggjorts av de tredje parter varifrån informationen har hämtats, att inga uppgifter utelämnats på ett sätt som skulle göra den återgivna informationen felaktig eller missvisande.

PORTO BETALT

Avs. European Institute of Science

ANMÄLNINGSSEDEL /FULLMAKT

Anmälan om förvärv av aktier utan företräde i European Institute of Science AB (publ)

Insändes till:

European Institute of Science AB
IDEON Science Park, 223 70 LUND
Tel: 046 - 286 22 30
Fax: 046 - 12 37 60

Anmälningstid: 7 - 21 december 2012
Pris: 0,50 krona per aktie
Likviddag: 28 december 2012

Undertecknad anmäler sig härmed, enligt villkor i emissionsmemorandum daterat i november 2012,
för teckning av

_____ styck(-en) aktieposter av serie B i European Institute of Science AB. Aktierna kan
tecknas i en post eller flera.

En aktiepost motsvarar 10 000 B-aktier = 5 000 kronor.

Genom undertecknandet av denna anmälningssedel befullmäktigas innehavaren att verkställa teckning enligt de villkor som
angivits i ovannämnda emissionsmemorandum. Endast en anmälningssedel per tecknare kommer att beaktas. Observera att
anmälan är bindande.

Aktierna skall registreras på nedanstående depå/VP-konto:
Depå hos bank eller fondkommissionär:

Depånummer

Bank/fondkommissionär

eller VP-konto

Namn- och adressuppgifter (var god texta!)

Efternamn/Firma	Tilltalsnamn	Personnummer/Organisationsnummer
Adress		Telefon dagtid
Postnummer	Ort	E-mail
Ort och datum		Underskrift

Postadress

European Institute of Science AB
IDEON Science Park
223 70 LUND

Besöksadress

Scheelevägen 19 F:2
www.euris.org

Tel

046-286 22 30

Fax

046-12 37 60

Org.nr

556404-2769