

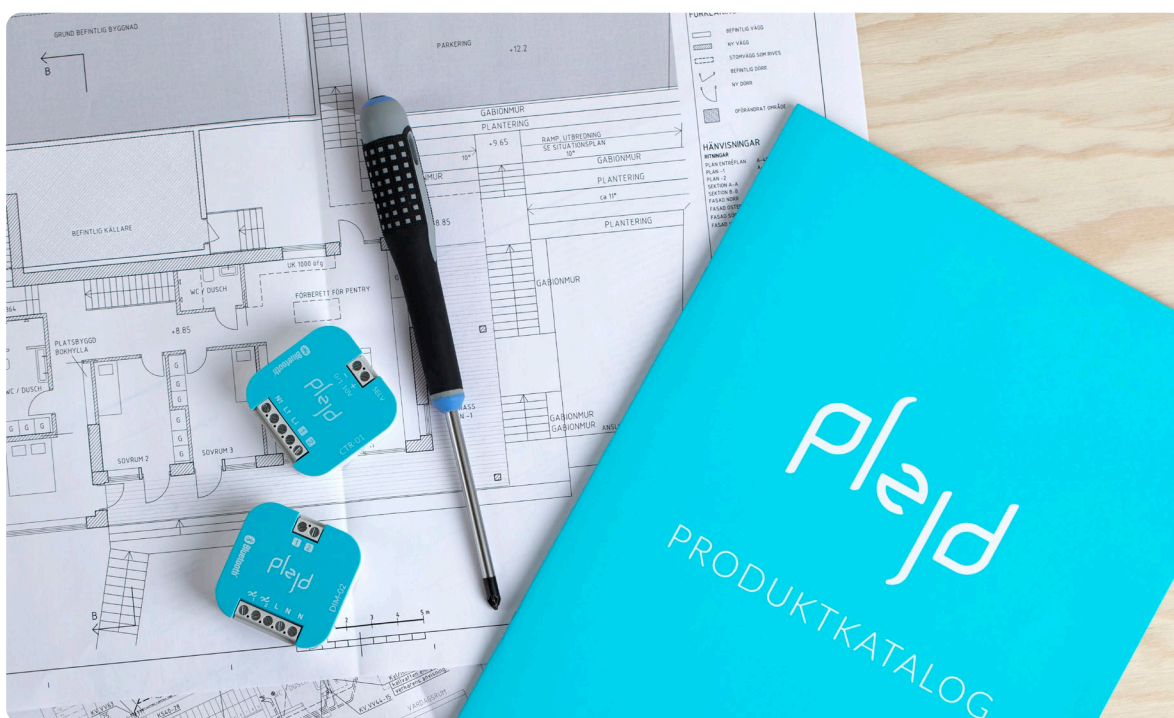
# Årsredovisning

2021

# INNEHÅLL

ÅRSREDOVISNING 2021

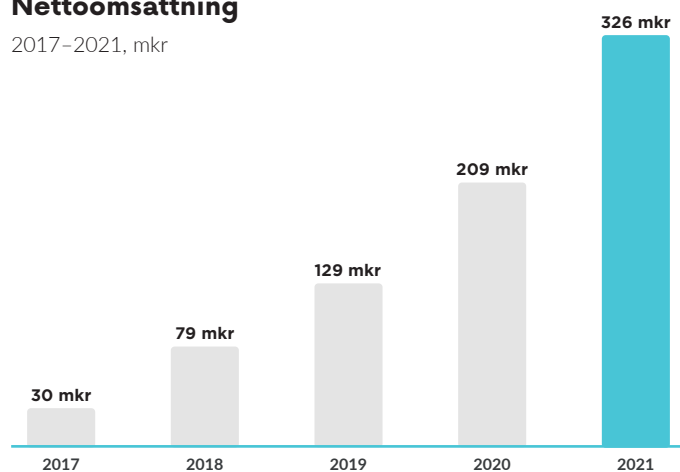
- 3 Plejd i korthet
- 5 VD har ordet
- 6 Vår verksamhet
- 8 Enklare vardag och kundens hjärte
- 9 Allt under ett och samma tak
- 10 Långsiktig multidimensionell tillväxt
- 11 Bolagsstyrningsrapport
- 20 Förvaltningsberättelse
- 21 Finansiella rapporter | Koncernen
- 26 Finansiella rapporter | Moderbolaget
- 30 Noter
- 47 Revisionsberättelse



# Plejd i korthet

## Nettoomsättning

2017–2021, mkr



### Organisk tillväxt

2021 | 56,1 %

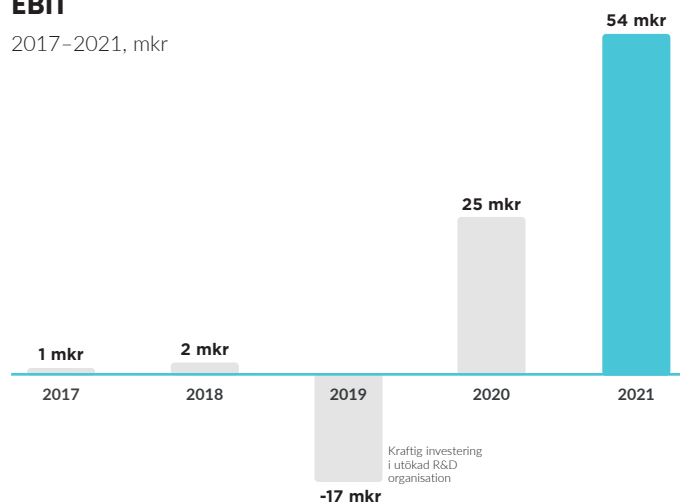
2020 | 62,0 %

2019 | 63,3 %

2018 | 163,3 %

## EBIT

2017–2021, mkr



### Rörelsemarginal

2021 | 16,5 %

2020 | 12,1 %

2019 | neg

2018 | 2,5 %

2017 | 3,0 %

## Flerårsöversikt | Koncernen

Belopp i tkr	2021	2020	2019	2018
Nettoomsättning	326 175	208 994	128 767	78 761
Bruttomarginal, %	57,0	55,5	45,3	44,9
EBITDA	82 438	41 617	-5 557	8 550
Rörelseresultat (EBIT)	53 680	25 331	-17 409	2 004
Soliditet, %	70,9	76,1	84	82
Aktiekurs per sista balansdag, kr	414	194	55	45
Likvida medel	105 478	130 126	54 650	36 300
Antal anställda	135	100	86	58

## Marknadsfördelning

 Sverige



 Norge



 Finland



 Nederländerna

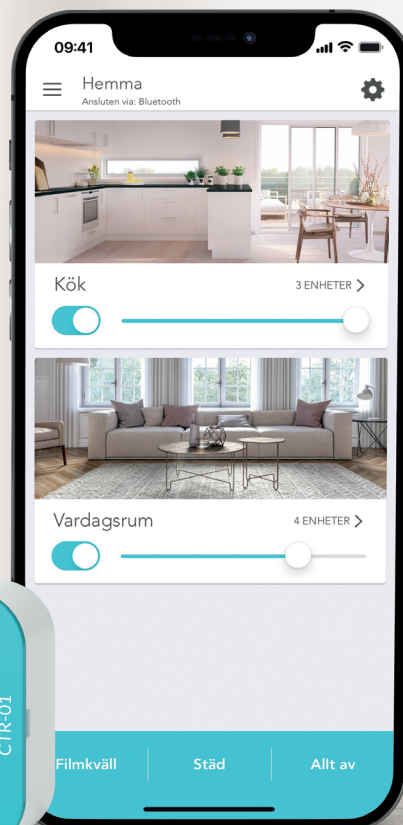


● Intäkter 2021, andel av totalen på 326 mkr

● % = ökning av intäkter under 2021, jämfört med 2020

## Om bolaget

Plejd är en ledande nordisk leverantör av smart belysningsstyrning. Med användarupplevelsen i fokus görs smart belysningsstyrning enkel och tillgänglig för alla.



## VD har ordet



### Ökad tillväxt och kraftigt förbättrad lönsamhet

Vi ser tillbaka på 2021 som ett fantastiskt år med både kraftig tillväxt och hög lönsamhet. Den organiska tillväxten ökade med hela 56 % och rörelseresultatet ökade med 112 % jämfört med föregående år. Rörelseresultatet uppgick till 54 mkr, vilket visar på en mycket god underliggande lönsamhet trots satsning på tillväxt.

Bruttomarginalen landade för helåret på 57 %, även det var en ökning gentemot tidigare år och detta trots att det råder en global komponentbrist. Genom bra lagerhållning och utvecklingsnära organisation såg vi ingen påverkan på vår leveransförmåga under året, vi kunde dock se en temporär påverkan på kassaflödet till följd av lagerbindning.

Tillväxten i omsättning har under året fluktuerat, vilket främst berodde på fördelningen i lageruppbyggnaden hos våra kunder. Vi såg en större lageruppbyggnad under första delen av året vilket främst bestod av faktorer som låga ingående lager och en starkt växande försäljning i Norge. Vi såg sedan en utjämning av dessa lagernivåer i fjärde kvartalet varpå tillväxten inte ökade lika kraftigt som övriga kvartal. Installationerna ökade mer jämnt över hela året, totalt ökade de med 49 % och var mer i linje med omsättningstillväxten.

Årets höjdpunkt var tillväxten i Norge som hade en omsättningsökning på 470 % under fjärde kvartalet och 531 % på helåret jämfört med samma perioder föregående år. Vi ser en tillväxtkurva i Norge som mer och mer liknar den utveckling vi haft i Sverige. Därmed stärkte vi vår position på den norska marknaden, en marknad vi ser lika stor potential i som den svenska. Även Finland och Nederländerna hade en god tillväxt under året, med produktanpassningar som närmar sig lansering borde vi se en tilltagen tillväxt på dessa marknader under kommande år.

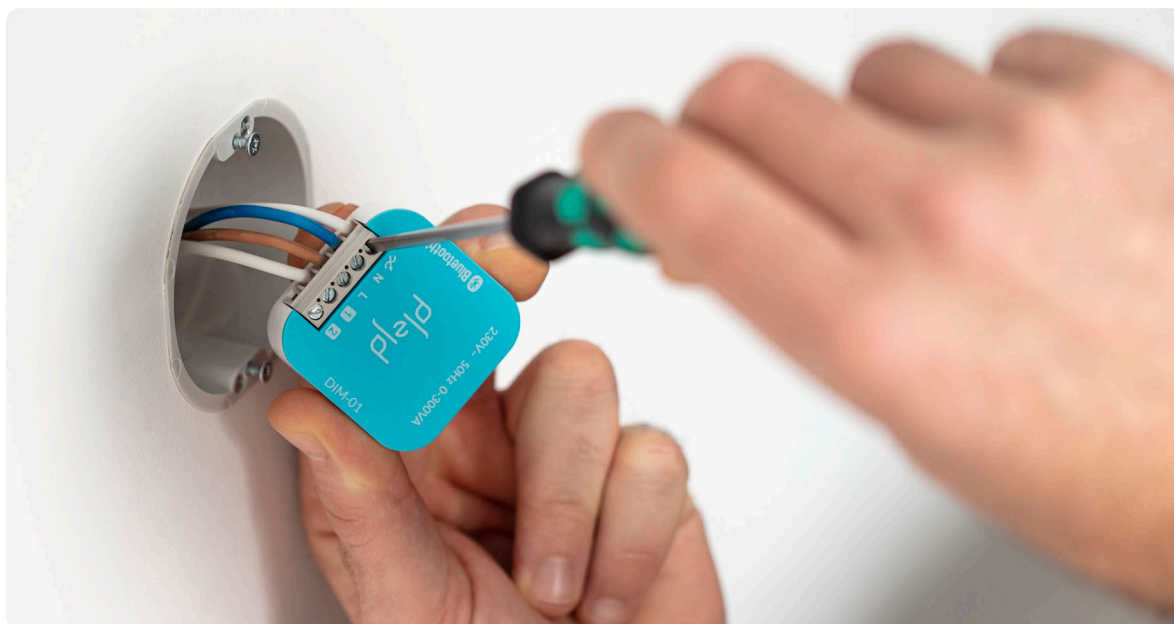
Vi lanserade två nya produkter under året, först ut var DAL-01 (DALI broadcast), som banar vägen för fortsatt tillväxt inom segmentet för kommersiell belysningsstyrning. I slutet av året lanserades även den efterlängtade SPR-01 (Smart plug on/off), ett viktigt komplement till vårt system och som strax efter lansering hade beställningar på närmare 60k enheter.

Teamet levererade ett mycket starkt år och vi ser nu fram emot en fortsatt multidimensionell tillväxt under växande lönsamhet.

**Babak Esfahani**

VD för Plejd AB (publ)

## Vår verksamhet

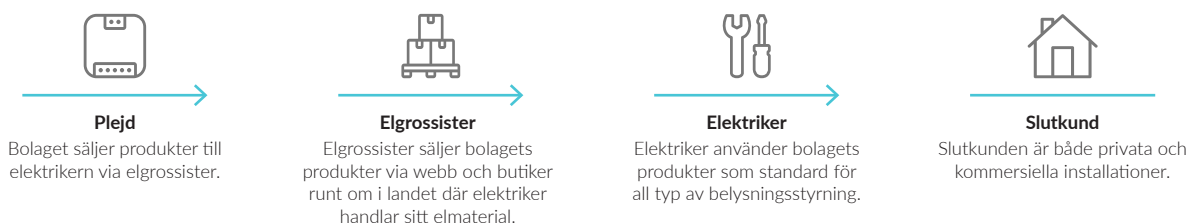


### Professionell belysningsstyrning

Plejd utvecklar och säljer produkter inom området för uppkopplad smart belysningsstyrning och adderar en rad med funktioner genom vår trådlösa plattform och ekosystem. Belysningsstyrning syftar i regel till en serie med produkter som styr en eller flera ljuskällor. Den enklaste och mest använda formen av belysningsstyrning är den vanliga lampknappen som en slutkund använder för att tända och släcka lampor. Andra former av belysningsstyrning är exempelvis dimrar som även kan reglera ljusnivån. Så kallad smart belysningsstyrning adderar mer funktionalitet till styrningen jämfört med traditionella alternativ. Förutom adderad bekvämlighet i form av scenarion, tids- och appstyrning, kan smart belysningsstyrning underlätta och effektivisera installationen i form av kraftfull och flexibel konfiguration via app. Dessutom möjliggörs trådlös kommunikation mellan enheterna som kan ersätta problematisk kabeldragning vid exempelvis renoveringar.

### Elektrikern är bolagets primära kund

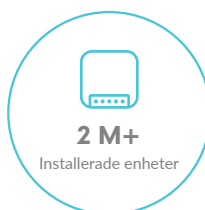
Plejd säljer sina produkter via elgrossister till elektriker som i sin tur installerar produkterna hos både privata och kommersiella slutkunder. Bolagets produkter skapar värde för alla parter men fokuset ligger mot elektrikern då det är där de största problemen återfinns som Plejd-teknik löser på ett avsevärt enklare och mer kostnadseffektivt sätt än traditionell teknik.





## Våra produkter

I dagsläget är kärnan i vår produktportfölj en serie med smarta belysningsstyrningsmoduler som vi kallar "puckar". Dessa puckar installeras precis som vanlig traditionell belysningsstyrning, vanligtvis bakom lampknappen, men kan också många gånger med fördel installeras tillsammans med armaturen eller i elcentralen. Våra produkter är kompatibla med i princip alla ljuskällor och armaturer på marknaden. Då våra produkter är en del av den fasta elinstallationen och installeras "dolt" bakom exempelvis en lampknapp eller i en elcentral är de även kompatibla med i stort sett alla typer av lampknappar och eluttag på marknaden. Plejds nuvarande produktportfölj är mer eller mindre komplett i den mån att en elektriker kan nyttja Plejds smarta belysningsstyrning i stort sett alla installationer som de stöter på. Alla inställningar till Plejd-produkterna görs via vår enkla och kraftfulla app.



## Marknad

I dagsläget används Plejd-produkter främst i fastigheter upp till ca 1 000 kvm, majoriteten av dessa installationer är privatbostäder såsom lägenheter och villor, men en betydande del är även kommersiellt på bland annat kontor, restauranger och butiker. Under kommande år kommer bolaget utveckla systemet för att på ett bättre sätt kunna ta sig an ännu större fastigheter och förväntas således få en större andel kommersiella installationer. Bolagets produkter installeras främst i samband med renoveringar men genom den smidiga trådlösa tekniken passar produkterna utmärkt i såväl renoveringar som nyproduktion.



# Enklare vardag och kundens hjälte

Våra elektriker ersätter traditionell belysningsstyrning med vår digitala plattform för smart belysningsstyrning, vilket ger dem helt nya möjligheter.



## 1 Enkel och kraftfull konfigurering

Traditionell belysningsstyrning innebär ofta komplex, manuell och begränsad konfigurering med produkter från flera olika leverantörer. Det innebär extra arbete för elektrikern som behöver lära sig olika produkter och system för att lösa problemen. Med våra uppkopplade produkter görs all konfigurering enkelt och intuitivt via vår app, vilket sparar tid och framför allt öppnar det upp för nya möjligheter att anpassa produkterna efter situationen.

## 2 Trådlös kabeldragning

Problematisk kabeldragning för belysning har alltid varit en del av elektrikers vardag och påverkar deras arbete på många sätt. Vad många av dessa kabeldragningar har gemensamt är att det behövs andra hantverkare som exempelvis målare för att dölja en ny kanalisering, vilket skapar osäkerhet i planering och kostnad. Övriga problematiska kabeldragningar kan också bli tidskrävande, vilket kan påverka vinsten i ett arbete som elektrikern lämnat ett fastpris på. All flexibilitet kan även gå förlorad gentemot slutkunden, då det exempelvis inte går att placera lampknappar och styra olika ljuskällor där den bästa användarupplevelsen skapas. Med vår trådlösa teknik kan elektriker på några få sekunder skapa "virtuella" kablar mellan ljuskällor och lampknappar, vilket undviker problematisk kabeldragning. Det är ett fantastiskt verktyg för elektrikern att ha till sitt förfogande som ger stor flexibilitet i arbetet.

## 3 Framtidssäkert och merförsäljning

När smart belysning blir alltmer populärt ställs nya krav på elektrikern att tillhandahålla en bred mängd lösningar för olika ändamål, såsom app- och scenariorstyrning, schemaläggning, integration i smarta hem, röststyrning osv. Det innebär att elektrikern behöver lära sig ytterligare system som i många fall kräver särskild kabeldragning, komplex programmering och utbildning. Med Plejd kan elektrikern enkelt möta alla krav på smart belysning i en och samma plattform. De kan tryggt lösa de flesta förfrågningar om smart belysning på ett enkelt, flexibelt och prisvärt sätt. Det i sin tur resulterar i nöjda kunder och merförsäljning.



# Allt under ett och samma tak

För att kunna erbjuda våra kunder maximalt värde är vi övertygade om att vi måste kontrollera alla delar av användarupplevelsen. Det gör vi genom full vertikal integration, där vi förutom att utveckla alla delar av våra produkter även utvecklar produktionsautomation och kvalitetsutrustning samt att vi även har en stor del av bolagets volymproduktion in-house.

## Användarupplevelsen

Genom att ha full kontroll över alla delar av vårt erbjudande, såsom elektronik, mekanik, firmware, app och cloud-tjänster, är vi övertygade om att vi kan erbjuda de bästa förutsättningarna för att skapa den bästa användarupplevelsen för våra kunder.

## Kvalitet och support

Full vertikal integration möjliggör noggrann kvalitetskontroll i alla led. Många kvalitetsrelaterade utmaningar är en kombination av flera faktorer, allt från produktion till testautomation, mjukvara, elektronik, med mera. Genom att ha kontroll över alla faktorer har vi den bästa möjligheten att över tid erbjuda våra kunder fantastisk kvalitet och support, vilket vi anser vara en fundamental pusselbit för vår framgång.

## Lönsamhet

Genom vertikal integration kan vi enkelt identifiera optimeringsmöjligheter i alla led från produktionsautomation och processer till komponentval och produktdesign. Det vill säga, alla faktorer som i slutändan maximerar vår lönsamhet över tid.

## Inspirerande arbetsplats

Vi är övertygade om att en viktig förutsättning för en bra arbetsplats är förståelsen för medarbetarens bidrag till helheten. Genom att ha alla delar av vårt erbjudande under ett och samma tak skapar vi en inspirerande och utvecklande arbetsplats med nära samverkan mellan discipliner. Det ger de anställda unika möjligheter att enkelt samverka i en utvecklingsprocess, där exempelvis en apputvecklare kan gå direkt till elektroingenjören som skapar kretskortet för den hårdvara som appen styr. I samma byggnad finns och utvecklas produktion, automation och kvalitetsutrustning för samma produkt.



# Långsiktig multidimensionell tillväxt

Mellan 2017 och 2021 har bolaget haft en organisk genomsnittlig tillväxt på 82 % per år, tillväxten kommer i stort sett uteslutande från den nuvarande produktkategorin på den svenska marknaden. Utifrån vår marknadsledande position har bolaget en multidimensionell tillväxtstrategi för att bibehålla en långsiktig kraftig organisk tillväxt under växande lönsamhet.

## Nya produktkategorier

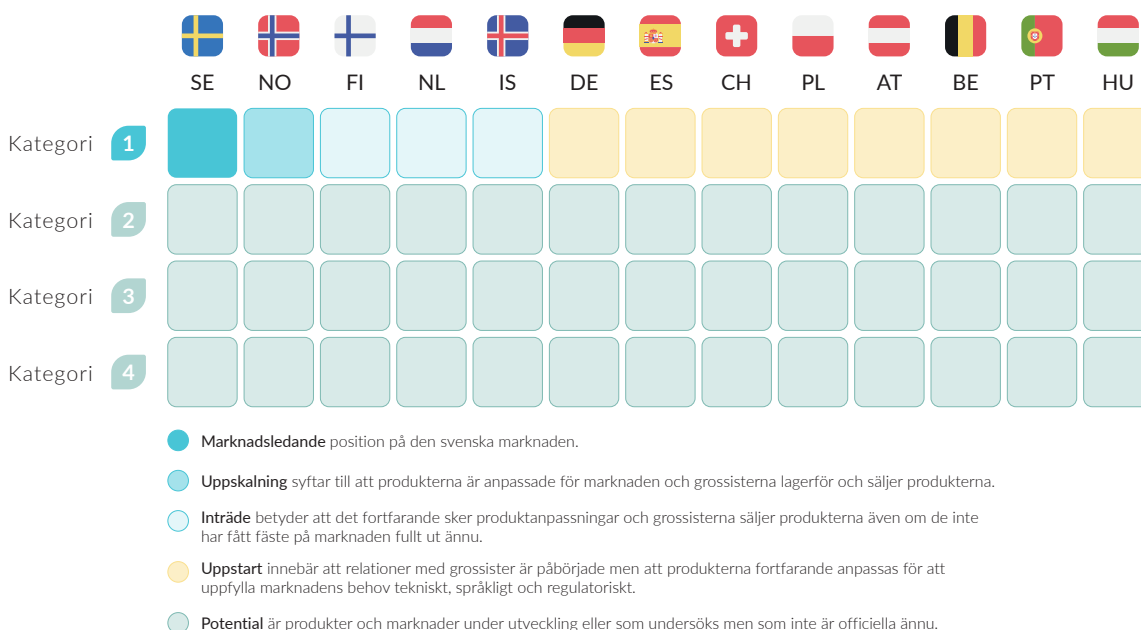
Den första dimensionen i Plejds tillväxtstrategi är nya produktkategorier vars främsta mål är att utöka bolagets tillgängliga kundbas i varje marknad. Förutom nuvarande produktkategori har bolaget för närvarande tre nya kategorier i olika skeden av utveckling med förväntad lansering under de närmaste åren.

## Nya marknader

Den andra dimensionen i bolagets tillväxtstrategi är nya geografiska marknader. Efter en analys har ett antal länder identifierats som en bra plattform för bolagets första våg av expansion utanför den svenska marknaden. Bolaget är i begynnelsen av denna expansion och befinner sig i olika skeden på olika marknader, där Norge med en organisk tillväxt på 531 % under 2021 är bolagets första kvitto på att affären är skalbar på andra marknader.

## Växande lönsamhet

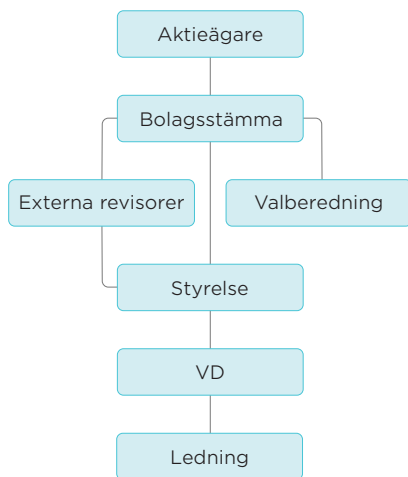
Den underliggande och mycket starka lönsamheten i bolaget kombinerat med relativt låga kostnader för marknadsexpansion, främst som ett resultat av distributionsmodellen via elgrossister, möjliggör en växande lönsamhet under kraftig organisk tillväxt. Bolagets långsiktiga bruttomarginal förväntas ligga omkring 55 % med en långsiktig rörelsemarginal på ca 30 %.



# Bolagsstyrningsrapport

Plejd AB (publ) är ett svenskt publikt aktiebolag med säte i Mölndals kommun, Västra Götalands Län. Plejd är noterat på Spotlight Stock Market sedan 11 april 2016. Plejd tillämpar svensk kod för bolagsstyrning ("Koden") och lämnar här bolagsstyrningsrapport för räkenskapsåret 2021. Bolagsstyrningsrapporten har granskats av bolagets revisorer.

Bilden nedan beskriver översiktligt bolagsstyrningen inom Plejd



Riktlinjerna avseende Koden finns att tillgå på hemsidan Kollegiet för svensk bolagsstyrning ([www.bolagsstyrning.se](http://www.bolagsstyrning.se)). Koden bygger på principen "följ eller förklara" vilket innebär att företag som tillämpar Koden kan avvika från enskilda regler men då ange en förklaring till avvikelserna.

## Avsteg från koden

Bolaget har valt att göra avsteg från punkt 2.3 genom att inte begränsa personer i bolagsledningen att ingå i valberedningen, personer från bolagsledningen får dock inte utgöra en majoritet av ledamöterna eller utses till ordförande, vidare så ska inte VD ingå som ledamot i valberedningen. Bolaget anser att personer i bolagsledningen har en god inblick i verksamheten vilket kan vara till fördel när man utvärderar kandidater och vill därför inte begränsa dessa från att bli valda av ägarna.

Bolaget har också valt att göra avsteg från punkt 4.3 genom att inte begränsa personer i bolagets ledning eller ledningen av dess dotterbolag att ingå i styrelsen. Bolaget vill med detta inte begränsa stämmans möjlighet att välja kandidater och anser att styrelsens oberoende mot företaget är säkerställd genom att majoriteten av styrelseledamöterna är oberoende till bolaget som helhet enligt vad som redan nämns i punkt 4.4.

## Aktieägare & bolagsstämma

Aktieägarnas rätt att besluta om Plejds angelägenheter utövas vid årsstämman (och i förekommande fall extra bolagsstämma), som är Plejds högsta beslutande organ. Årsstämman hålles i Mölndal alternativt Göteborg varje kalenderår före juni månads utgång. Extra bolagsstämma hålles vid behov.

Stämman fattar beslut i en rad frågor, bland annat fastställande av resultat- och balansräkning, disposition av Plejds vinst eller förlust, ansvarsfrihet gentemot Bolaget för styrelsens ledamöter och verkställande direktören, valberedningens sammansättning, val av styrelseledamöter (inklusive styrelseordförande) och revisor, ersättning till styrelseledamöter och revisor, riktlinjer för rörlig ersättning till verkställande direktören och andra ledande befattningshavare samt eventuella ändringar av bolagsordningen.

Antalet aktieägare var vid årsskiftet 32 465 st (14 473 st).

### Årsstämma 2021

Vid Plejds årsstämma den 29 april 2021 valdes Pär Källeskog som ordförande, Erik Calissendorff (styrelseledamot), Gustav Josefsson (styrelseledamot) Nico Jonkers (styrelseledamot) samt nyval av Lars Kry (styrelseledamot) och Ylwa Karlgren (styrelseledamot). Arvode till styrelsen beslutades utgå med 250 tkr för ordföranden samt 150 tkr för styrelseledamöter som ej arbetar i bolaget. I enlighet med styrelsens förslag beslutade årsstämman att ingen utdelning skulle göras. Årsstämman antog även instruktioner om rutiner för valberedningens tillsättande och arbete.

### Årsstämma 2022

Årsstämman 2022 äger rum den 28 april 2022.

## Valberedning

Plejds årsstämma fattar beslut om rutiner för valberedningens tillsättande och arbete. Valberedningens uppdrag omfattar beredning och upprättande av förslag till val av styrelseledamöter, styrelsens ordförande, stämмоordförande samt revisor liksom förslag rörande arvode till styrelsens ledamöter, ledamöter i eventuella styrelseutskott och revisorn.

Årsstämman den 29 april 2021 beslutade att valberedningen ska bestå av lägst tre och högst sex ledamöter. Ledamöter skall väljas på den ordinarie årsstämman. De fyra största ägarna eller ägargrupperna i bolaget enligt Euroclear den sista december ska inbjudas att utse en representant i valberedningen. Om någon av de största ägarna/ägargrupperna avstår sin rätt att utse ledamot till valberedningen ska nästa aktieägare/ägargrupp i storleksordning beredas tillfälle att utse ledamot till valberedningen. Om någon tillfrågad aktieägare/ägargrupp avstår sin rätt att utse ledamot till valberedningen, behöver inte fler än åtta av de största aktieägarna/ägargrupperna tillfrågas, om inte detta krävs för att minst tre ledamöter ska bli utsedda. Därutöver kan en ledamot representera de mindre aktieägarna och styrelsens ordförande kan adjungeras in. Styrelseledamöter kan ingå i valberedningen, men ska inte utgöra en majoritet av valberedningens ledamöter. Verkställande direktören ska inte vara ledamot i valberedningen. Minst en av valberedningens ledamöter ska vara oberoende i förhållande till den i bolaget röstmässigt största aktieägaren eller ägargrupp som samverkar om bolagets förvaltning. Valberedningens mandatperiod sträcker sig fram till dess att ny valberedning utsetts.

Har aktieägare tillkommit bland de fyra största aktieägarna efter att valberedningen konstituerats, får denne kontakta valberedningens ordförande med önskemål om att utse en ledamot. Valberedningens ordförande ska då informera övriga i valberedningen om önskemålet. Om valberedningen är fulltalig och ägarförändringen är väsentlig där angelägen kompetens kan tillföras valberedningen kan ledamot utsedd av aktieägare/ägargrupp som inte längre tillhör de fyra största ägarna ställa sin plats till förfogande och den nye aktieägaren tillåtas utse en ledamot. Valberedningens sammansättning bör dock inte förändras senare än tre månader före årsstämman.

Valberedningens oberoende enligt "Koden" anses vara uppfyllt.

## Externa revisorer

Bolagets revisor, vald vid årsstämman, granskar Plejds årsredovisning och koncernredovisning, styrelsens och verkställande direktörens förvaltning samt årsredovisningarna för dotterbolag samt avger revisionsberättelse.

Vid årsstämman 2021 omvaldes Öhrlings PricewaterhouseCoopers AB till revisorer, med Johan Malmqvist som huvudansvarig revisor. Granskning av koncernens bolag samordnas av Öhrlings PricewaterhouseCoopers AB.

Ledamot i valberedningen	Representerar	Innehav
Suzanne Sandler (ordförande)	Handelsbanken fonder	7,85 %
Emmanuel Ergul	Christian von Koenigsegg	12,50 %
Iman Habib	Pluspole Group	7,50 %
Erik Calissendorff	Tansaki AB	4,28 %

# Styrelse

## Sammansättning & oberoende

Enligt bolagsordningen ska Plejds styrelse bestå av lägst fyra och högst sex ledamöter. Vid årsstämman den 29 april 2021 valdes sex styrelseledamöter varav en representant för bolagsledningen ingår i styrelsen. Verkställande direktören tillika koncernchefen deltar i styrelsens sammanträden som föredragande.

Andra tjänstemän i Plejd deltar i styrelsens sammanträden som föredragande i särskilda frågor. Bolagets CFO fungerar som styrelsens sekreterare.

Av valberedningens motiverade yttrande inför årsstämman 2021 framgår att valberedningen vid framtagande av sitt förslag till styrelse har tillämpat regel 4.1 i Koden som mångfaldspolicy. Målet med policyn är att styrelsen ska ha en med hänsyn till bolagets verksamhet, utvecklingskede och förhållanden i övrigt ändamålsenlig sammansättning, präglad av mångsidighet och bredd avseende de bolagsstämموالدا ledamöternas kompetens, erfarenhet och bakgrund, samt att en jämn könsfördelning ska eftersträvas. Årsstämman 2021 beslutade att utse styrelseledamöter i enlighet med valberedningens förslag, vilket resulterade i nuvarande styrelse. Vid årsstämman 2021 valdes sex ledamöter, varav en kvinna och fem män.

I enlighet med Koden ska en majoritet av de bolagsstämموالدا styrelseledamöterna vara oberoende i förhållande till Bolaget och dess ledning. För att avgöra om en styrelseledamot är oberoende ska en samlad bedömning göras av samtliga omständigheter som kan ge anledning

att ifrågasätta ledamotens oberoende i förhållande till Plejd eller bolagsledningen, till exempel om ledamoten nyligen varit anställd i Plejd eller ett närstående företag. Minst två av de styrelseledamöter som är oberoende i förhållande till Bolaget och bolagsledningen ska också vara oberoende i förhållande till Bolagets större aktieägare. För att bedöma detta oberoende ska omfattningen av ledamotens direkta eller indirekta förhållanden till större aktieägare beaktas. Med större aktieägare avses i Koden aktieägare som direkt eller indirekt kontrollerar 10 procent eller mer av aktierna eller rösterna i Bolaget.

Styrelsens bedömning av ledamöternas oberoende i förhållande till Bolaget, dess ledning och större aktieägare presenteras i avsnittet "Styrelse, koncernledning och revisor". Samtliga styrelseledamöter, förutom Erik Calissendorff och Gustav Josefsson, bedöms oberoende i förhållande till Bolaget och dess ledning. Alla är även oberoende i förhållande till Bolagets större aktieägare. Plejd uppfyller därmed Kodens krav på oberoende.

För ytterligare information om av bolagsstämman valda styrelseledamöter hänvisas till avsnittet om styrelsen, sidan 15 i denna årsredovisning.

Namn	Befattning	Invald	Närvaro styrelsemöten	Oberoende i förhållande till företaget samt dess ledning och större ägare	Aktieinnehav i Plejd
Pär Källeskog	Ordförande i styrelsen	2011	7/7	Ja	Ja
Erik Calissendorff	Grundare och styrelseledamot	2009	7/7	Nej	Ja
Gustav Josefsson	Styrelseledamot	2018	7/7	Nej	Ja
Nico Jonkers	Styrelseledamot	2020	7/7	Ja	Nej
Lars Kry	Styrelseledamot	2021	5/5	Ja	Ja
Ylwa Karlgren	Styrelseledamot	2021	5/5	Ja	Ja

## Ansvar & arbete

Styrelsens arbete regleras av den svenska aktiebolagslagen och bolagsordningen. Styrelsens arbete regleras dessutom av den skriftliga arbetsordning som styrelsen årligen fastställer.

Arbetsordningen reglerar bland annat arbets- och ansvarsfördelningen mellan styrelsen, styrelsens ordförande och verkställande direktören, liksom beslutsordningen inom styrelsen, styrelsens sammanträdesplan samt styrelsens arbete med redovisnings- och revisionsfrågor och den finansiella rapporteringen. Styrelsen har också fastställt en instruktion för verkställande direktören samt antagit andra särskilda policydokument.

Styrelsen ansvarar för Koncernens organisation och förvaltning av dess angelägenheter, fastställande av Koncernens övergripande mål, utveckling och uppföljning av de övergripande strategierna, beslut om större förvärv, avyttringar och investeringar, beslut om placeringar och lån i enlighet med finanspolicyn, löpande uppföljning av verksamheten, fastställande av kvartals- och årsbokslut samt den fortlöpande utvärderingen av verkställande direktören och övriga koncernledningen. Styrelsen ansvarar också för att säkerställa kvaliteten i den finansiella rapporteringen, inklusive system för övervakning och intern kontroll av Plejds finansiella rapportering och ställning. Styrelsen ska dessutom tillse att Plejds externa informationsgivning präglas av öppenhet samt är korrekt, relevant och tydlig. Vid styrelsens sammanträden finns bland annat följande punkter återkommande på agendan: affärsläget, framtids- och beslutsfrågor samt ekonomisk och finansiell rapportering.

Styrelsens ordförande följer Plejds verksamhet genom fortlöpande kontakter med verkställande direktören. Ordföranden organiserar och leder styrelsens arbete samt ansvarar därvid för att övriga styrelseledamöter får tillfredsställande information och beslutsunderlag. Ordföranden ansvarar även för att styrelsen fortlöpande uppdaterar och fördjupar sina kunskaper om Plejd och i övrigt får den utbildning som krävs för att styrelsearbetet ska kunna bedrivas effektivt. Det är dessutom ordföranden som ansvarar för att se till att styrelsen årligen utvärderar sitt arbete. Styrelseutvärdering har under 2021 genomförts och avrapporterats till styrelsen och valberedningen av ordföranden.

Styrelsen har under 2021 haft sju ordinarie styrelsemöten. Styrelsemötena har ägnats åt ekonomisk uppföljning av verksamheten, strategiska frågor, budgetdiskussioner, investeringsbeslut, antagande av policier och instruktioner, noteringsfrågor samt extern ekonomisk information. Styrelsemötena förbereds av ordförande och VD. VD försåg ledamöterna med skriftliga rapporter och underlag minst fem arbetsdagar före respektive sammanträde. Löpande under året erhöll styrelsen ledamöter månadsrapporter, vilka belyste koncernens ekonomiska och operationella utveckling i förhållande till budget. Dessa rapporter upprättas gemensamt av VD och CFO.

## Styrelsens utskott

Enligt Kodens respektive aktiebolagslagen ska styrelsen inom sig inrätta ett ersättningsutskott och ett revisionsutskott. Verkställande direktören, deltar i arbetet som ankommer på ersättningsutskottet respektive revisionsutskottet endast som föredragande. Styrelsen arbetar enligt fastställda instruktioner för frågor som ankommer på revisionsutskottet respektive ersättningsutskottet. Bara externa styrelseledamöter tillåtna.

### Revisionsutskott

Styrelsen i sin helhet exklusive den verkställande direktören fullgör de uppgifter som ankommer på revisionsutskottet. Huvuduppgifterna för revisionsutskottet är att övervaka Plejds och Koncernens finansiella rapportering, övervaka effektiviteten i dess interna kontroller, internrevision och riskhantering samt informera sig om revisionen av årsredovisningen och koncernredovisningen, granska och övervaka revisorns opartiskhet och självständighet och därvid särskilt uppmärksamma huruvida revisorn tillhandahåller Bolaget andra tjänster än revisionstjänster. Styrelsen ska vidare bistå valberedningen vad gäller val av revisorer. Ordförande har återkommande kontakter med Bolagets revisor i syfte att skapa ett löpande menings- och informationsutbyte. Styrelsen har fått preliminär och slutlig presentation av revisor om bolagets utveckling. Därutöver har alla externa styrelsemedlemmar träffat revisor separat för en genomgång påverkad av CEO, CFO och ledning.

### Ersättningsutskott

Ersättningsutskottet består av ordförande samt två av de externa ledamöterna från styrelsen. De huvudsakliga uppgifterna för ersättningsutskottet är att bereda styrelsens beslut i frågor som rör ersättningsprinciper, ersättningar och andra anställningsvillkor för bolagsledningen, följa och utvärdera program för rörlig ersättning till bolagsledningen samt följa och utvärdera tillämpningen av de riktlinjer för ersättning till ledande befattningshavare som årsstämman beslutat.

## Styrelse



### Pär Källeskog

Ordförande sedan 2011

Född | 1947

Kandidatexamen i företagsekonomi och magisterexamen i statsvetenskap från Göteborgs universitet. VD och entreprenör till Infratest Burke Marketing Information Group Sweden, senare flera ledande globala ledningsroller inom TNS Kantar, världens största marknadsundersökningsföretag, flertal olika styrelseuppdrag.

Aktier | 274 563 st

(personliga samt via närstående och helägt bolag)



### Erik Calissendorff

Grundare och styrelseledamot sedan 2009

Född | 1980

Civilingenjör inom IT och entreprenörskap från Chalmers tekniska högskola. Arbetade som IT officer ombord på världens största privata superyachter såsom M/Y Eclipse innan grundandet av Plejd.

Aktier | 457 777 st

(personliga samt via närstående och helägt bolag)



### Nico Jonkers

Styrelseledamot sedan 2020

Född | 1969

Civilingenjör i industriell ekonomi från University of Technology Eindhoven, Nederländerna. Signify (Philips Lighting) - Schneider Electric - Royal Philips, ansvarat för globala affärsenheter inom smarta hem samt byggnadsautomation. Sedan 2019 global chef för innovation för Philips Personal Health.

Aktier | 0 st



### Gustav Josefsson

Styrelseledamot sedan 2018

Född | 1985

Civilingenjör inom elektroteknik från Chalmers tekniska högskola. Teknikchef på Plejd sedan 2018. Ledare för hårdvaruutveckling på Plejd sedan 2014. Medgrundare av ingenjörsföretaget Pluspole AB som köptes av Plejd AB 2018.

Aktier | 337 342 st

(personliga samt genom samägt bolag)



### Lars Kry

Styrelseledamot sedan 2021

Född | 1969

Marknadsekonomutbildning från Berghs School of Communication samt utbildning från Harvard Business School och IMD Business School i Lausanne. VD för Nexer Group, delägare och styrelseledamot i A Society, med en rad styrelsepositioner inom Sigmakoncernen. Tidigare VD och koncernchef för börsnoterade Proffice AB, COO för Manpower Sverige och VD för dotterbolag i Manpowerkoncernen.

Aktier | 800 st



### Ylwa Karlgren

Styrelseledamot sedan 2021

Född | 1956

Civilekonom från Uppsala Universitet. 30 års erfarenhet från ledande befattningar och internationella affärsmiljöer inom finansbranschen bl.a. SEB samt fastighets- och energibranschen. Arbetar för närvarande som oberoende företagsrådgivare. Aktuella styrelseuppdrag inkluderar bland annat Ferroamp Elektronik AB, Acrinova AB och Ecoclimate Group AB alla noterade på Nasdaq First North.

Aktier | 1 050 st

## VD & koncernledning

Plejds VD och koncernchef ansvarar för att leda och utveckla den löpande verksamheten efter styrelsens riktlinjer och anvisningar. Ramen utgörs av en skriftlig instruktion för verkställande direktören som fastställs årligen av styrelsen.

Verkställande direktören leder arbetet i ledningen, som är ansvarig för den övergripande affärsutvecklingen. Utöver verkställande direktören består ledningen av Plejds CFO, COO, CTO, CHRO och Sales Manager.

Ledningen sammanträder för att följa upp verksamheten och diskutera koncernövergripande frågor samt ta fram förslag till strategisk plan och budget som verkställande direktören förelägger styrelsen för beslut.

Verkställande direktören säkerställer att styrelsen får sådan saklig och relevant information som krävs för att styrelsen ska kunna fatta väl underbyggda beslut. Verkställande direktören övervakar att Plejds mål, policier och strategiska planer som fastställts av styrelsen efterlevs och ansvarar för att informera styrelsen om Plejds utveckling mellan styrelsens sammanträden.

### Riktlinjer för ersättning

Plejd har under året följt följande riktlinjer för ersättning till verkställande direktören och övriga ledande befattningshavare.

Plejd ska ha de ersättningsnivåer och anställningsvillkor som bedöms erforderliga för att rekrytera och behålla en ledning med god kompetens och kapacitet att nå uppställda mål. Marknadsmässighet ska vara den övergripande principen för lön och andra ersättningar till ledande befattningshavare i Plejd. Ledande befattningshavare ska erhålla fast lön. Utöver fast lön kan rörlig kontant ersättning utgå som belönar tydligt målrelaterade prestationer i enkla och transparenta konstruktioner.

Aktie- och aktiekursrelaterade incitamentsprogram beslutas av bolagsstämman och omfattas inte av dessa riktlinjer. Ledningens icke-monetära förmåner, såsom till exempel tjänstebil, dator, mobiltelefon, extra sjukförsäkring eller företagshälsovård, ska kunna utgå i den utsträckning detta bedöms vara marknadsmässigt för ledande befattningshavare i motsvarande positioner på den marknad där Bolaget är verksamt. Det samlade värdet av dessa förmåner ska utgöra en mindre del av den totala ersättningen.

Ledande befattningshavare ska omfattas av vid var tid gällande ITP-plan eller ha en avgiftsbestämd tjänstepension som inte överstiger 30 procent av löneunderlaget. Ledande befattningshavare som är bosatta utanför Sverige eller är utländsk medborgare och har sin huvudsakliga pension i annat land än Sverige, kan alternativt erbjudas andra pensionslösningar som är rimliga i det aktuella landet.

Styrelsen ska ha rätt att frångå dessa riktlinjer om det i ett enskilt fall finns särskilda skäl som motiverar det, förutsatt att detta redovisas och motiveras i efterhand. För ytterligare information om löner och ersättningar, se not 8.

### Uppsägningstid & avgångsvederlag

Vid uppsägning av verkställande direktörens anställningsavtal gäller en uppsägningstid om sex månader, oavsett vilken part som säger upp anställningen. Inga avtal har träffats om avgångsvederlag. För övriga ledande befattningshavare gäller en uppsägningstid om upp till tre månader, oavsett vilken part som säger upp anställningen.

## Intern kontroll

Styrelsens och verkställande direktörens ansvar för intern kontroll regleras i den svenska aktiebolagslagen. Styrelsens ansvar regleras även i Koden och årsredovisningslagen, som också innehåller krav på årlig extern informationsgivning avseende hur den interna kontrollen till den del den avser den finansiella rapporteringen är organiserad.

Syftet med den interna kontrollen är bland annat att säkerställa att Plejds mål uppnås vad gäller ändamålsenlig och effektiv verksamhet, tillförlitlig rapportering och efterlevnad av tillämpliga lagar och förordningar. Intern kontroll avseende den finansiella rapporteringen avser att ge rimlig säkerhet avseende tillförlitligheten i den externa finansiella rapporteringen och att den externa finansiella rapporteringen är upprättad i överensstämmelse med lag och tillämpliga redovisningsstandarder.

### Riskbedömning

Vad gäller den finansiella riskbedömningen bedöms riskerna främst ligga i att fel kan uppkomma i redovisningen av bolagets finansiella ställning och resultat. För att minimera dessa risker har styrande dokument etablerats avseende redovisning, rutiner för bokslut samt uppföljning av rapporterade bokslut.

Styrelsen behandlar utfallet av bolagets process för riskbedömning och riskhantering för att säkerställa att den omfattar alla väsentliga områden och fastställer vid behov nödvändiga åtgärder. Utöver att bedöma risker av den finansiella rapporteringen arbetar styrelsen och ledningen med att löpande identifiera och hantera väsentliga risker som påverkar Plejds verksamhet ur ett operativt och finansiellt perspektiv. Läs mer om risker på sidan 34, not 4 i denna årsredovisning.



## Kontrollmiljö

Styrelsen har det övergripande ansvaret för den interna kontrollen avseende den finansiella rapporteringen. I syfte att tillskapa och vidmakthålla en fungerande kontrollmiljö har styrelsen fastställt ett antal grundläggande dokument av betydelse för den finansiella rapporteringen. Däribland särskilt styrelsens arbetsordning och instruktion för den verkställande direktören. Styrelsen säkerställer att fastlagda principer för den finansiella rapporteringen och interna kontrollen efterlevs. Ansvaret för att upprätthålla en effektiv kontrollmiljö och det löpande arbetet med den interna kontrollen avseende den finansiella rapporteringen är delegerat till den verkställande direktören. Denne rapporterar regelbundet till styrelsen utifrån fastställda rutiner.

Den interna kontrollstrukturen bygger också på ett ledningssystem baserat på Plejds organisation med tydliga finansiella roller, ansvarsområden och delegering av befogenheter. Operativa beslut fattas på bolagsnivå, medan beslut om strategi, övergripande finansiella frågor, förvärv och större investeringar fattas av Plejds styrelse och ledning. Styrdokumenten rörande redovisning samt finansiell rapportering utgör de väsentligaste delarna av kontrollmiljön när det gäller den finansiella rapporteringen. Dessa dokument uppdateras löpande vid ändringar av exempelvis redovisningsstandarder och lagstiftning.

## Kontrollaktiviteter

De risker som identifierats avseende den finansiella rapporteringen hanteras via Plejds kontrollaktiviteter som exempelvis behörighetskontroller i IT-system och attestkontroller.

Kontrollstrukturen består av tydliga roller i organisationen som möjliggör en effektiv ansvarsfördelning av specifika kontrollaktiviteter som syftar till att upptäcka eller i tid förebygga risken för fel i rapporteringen. Den kontinuerliga analys som görs av den finansiella rapporteringen tillsammans med den analys som görs på koncernnivå är mycket viktiga för att säkerställa att den finansiella rapporteringen inte innehåller några väsentliga felaktigheter.

## Uppföljning, utvärdering och rapportering

Verkställande direktören ansvarar för att den interna kontrollen är organiserad och följs upp enligt de riktlinjer som styrelsen fastställt. Verkställande direktören är även ansvarig för att det genomförs oberoende objektiva granskningar i syfte att systematiskt utvärdera och föreslå förbättringar av koncernens processer för styrning, internkontroll och riskhantering. Finansiell styrning och kontroll utförs av lokala ekonomifunktioner samt koncernekonomifunktionen. Plejds ledning gör en månadsvis resultatuppföljning med analys av avvikelser från budget, prognos och föregående år och alla månadsbokslut diskuteras med ledningen för respektive rörelsesegment.

Styrelsen tillsänds månadsvisa ekonomiska rapporter och den ekonomiska rapporteringen följs upp vid varje styrelsemöte. Inför publicering av årsredovisning går styrelse och ledning igenom den finansiella rapporteringen.

## Koncernledning



### **Babak Esfahani**

CEO

Född | 1982

Medgrundare och verkställande direktör, anställd i bolaget sedan 2010.

Aktier | 400 000 st



### **Linda Erixon**

CFO

Född | 1981

Ekonomichef i bolaget sedan 2019, anställd i bolaget sedan 2016 med ansvar för ekonomi.

Aktier | 11 085 st  
Teckningsoptioner | 9 000 st



### **Mikael Blixman**

COO

Född | 1985

Operativ chef i bolaget sedan 2019, anställd i bolaget sedan 2018 med ansvar för inköp och produktion.

Aktier | 955 st  
Teckningsoptioner | 15 000 st



### **Gustav Josefsson**

CTO

Född | 1985

Teknisk chef i bolaget sedan 2018, medgrundare av Pluspole som ingår i Plejd-koncernen som helägt dotterbolag.

Aktier | 337 342 st



### **Iman Habib**

CHRO

Född | 1980

Personalchef i bolaget sedan 2018, medgrundare av Pluspole som ingår i Plejd-koncernen som helägt dotterbolag.

Aktier | 320 121 st  
Teckningsoptioner | 7 500 st



### **Rikard Sköldin**

Sales Manager

Född | 1983

Säljchef i bolaget sedan 2019, anställd i bolaget som säljare sedan 2016.

Aktier | 2 088 st  
Teckningsoptioner | 10 000 st

# Revisors yttrande om bolagsstyrningsrapporten

Till bolagsstämman i Plejd AB, org.nr 556790-9477

## Uppdrag och ansvarsfördelning

Det är styrelsen som har ansvaret för bolagsstyrningsrapporten för år 2021 på sidorna 11–18 och för att den är upprättad i enlighet med årsredovisningslagen.

## Granskningens inriktning och omfattning

Vår granskning har skett enligt FARs rekommendation RevR 16 Revisorns granskning av bolagsstyrningsrapporten. Detta innebär att vår granskning av bolagsstyrningsrapporten har en annan inriktning och en väsentligt mindre omfattning jämfört med den inriktning och omfattning som en revision enligt International Standards on Auditing och god revisionssed i Sverige har. Vi anser att denna granskning ger oss tillräcklig grund för våra uttalanden.

## Uttalande

En bolagsstyrningsrapport har upprättats. Upplysningar i enlighet med 6 kap. 6§ andra stycket punkterna 2–6 årsredovisningslagen samt 7 kap. 31 § andra stycket samma lag är förenliga med årsredovisningen och koncernredovisningen samt är i överensstämmelse med årsredovisningslagen.

Göteborg, den dag som framgår av min underskrift

Öhrlings PricewaterhouseCoopers AB

## Johan Malmqvist

Auktoriserad revisor

# Förvaltningsberättelse

Styrelsen och verställande direktören för Plejd AB (publ) avger härmed årsredovisning och koncernredovisning för verksamhetsåret 2021.

## Flerårsöversikt | Koncernen

Belopp i tkr	2021	2020	2019	2018
Nettoomsättning	326 175	208 994	128 767	78 761
Bruttomarginal, %	57,0	55,5	45,3	44,9
EBITDA	82 438	41 617	-5 557	8 550
Rörelseresultat (EBIT)	53 680	25 331	-17 409	2 004
Soliditet, %	70,9	76,1	84	82
Likvida medel	105 478	130 126	54 650	36 300
Antal anställda	135	100	86	58

## Information om verksamhet

Företaget utvecklar produkter och tjänster för smart belysning samt hem- och fastighetsautomation. Företaget har sitt säte i Mölndal, bolaget är publikt.

## Väsentliga händelser under räkenskapsåret

Bolaget har under året lanserat två nya produkter. Första produkten att lanseras var DAL-01 (DALI broadcast) som började levereras under andra kvartalet vilket öppnade upp marknaden för kommersiella fastigheter där belysning styrd med DALI är standard.

I slutet av året lanserades även den efterlängttade SPR-01 (Smart plug on/off), en liten och smidig plugg som kompletterar bolagets erbjudande genom att användare enkelt kan få med golv- och fönsterlampor och annan apparatur i sitt Plejd-system.

## Väsentliga händelser efter räkenskapsperiodens utgång

Inga för bolaget väsentliga händelser har inträffat efter rapportperiodens slut per den 31 december 2021.

## Forskning och utveckling

Majoriteten av den forskning och utveckling som skett under räkenskapsåret har varit i syfte att utöka produktportföljen inom produktområdet smart belysning. Bolaget har fått mycket god avkastning på tidigare utvecklad teknikbas och fortsätter nu att bygga vidare på denna med fler produkter för att stärka sortimentet mot marknaden. Årets investeringar består främst av balanserade utvecklingskostnader.

## Förslag till disposition av vinst eller förlust

Styrelsen föreslår att till förfogande stående vinstmedel (kronor):

Överkursfond	254 292
Ansamlad förlust	-112 182
Årets vinst	42 068
<b>Summa</b>	<b>184 177</b>
Disponeras så att i ny räkning överföres	184 177

Koncernens och moderbolagets resultat och ställning i övrigt framgår av efterföljande resultat- och balansräkningar samt kassaflödesanalyser med noter.

# Resultatrapport | Koncernen

Belopp i tkr	Not	2021-12-31	2020-12-31
Nettoomsättning	6	326 175	208 994
Aktiverat arbete för egen räkning		37 959	26 940
Övriga rörelseintäkter		4 731	738
<b>Summa</b>		<b>368 865</b>	<b>236 672</b>
Råvaror och förnödenheter		-140 108	-92 911
Övriga externa kostnader	7	-42 909	-31 507
Personalkostnader	8	-99 543	-69 519
Avskrivningar och nedskrivningar av materiella och immateriella anläggningstillgångar		-28 759	-16 287
Övriga rörelsekostnader		-3 867	-1 117
<b>Summa kostnader</b>		<b>-315 186</b>	<b>-211 341</b>
<b>Rörelseresultat</b>		<b>53 680</b>	<b>25 331</b>
Finansiella poster		-916	-347
<b>Summa resultat från finansiella poster</b>		<b>-916</b>	<b>-347</b>
<b>Resultat efter finansiella poster</b>		<b>52 763</b>	<b>24 983</b>
<b>Resultat före skatt</b>		<b>52 763</b>	<b>24 983</b>
Inkomstskatt	9	-11 047	-5 626
<b>PERIODENS RESULTAT</b>		<b>41 716</b>	<b>19 357</b>
Hänförligt till moderföretagets aktieägare		41 716	19 357
<b>Övrigt totalresultat</b>			
<i>Poster som kan komma att omklassificeras till periodens resultat</i>			
Valutakursdifferenser vid omräkning av utländska verksamheter		307	262
<b>Övrigt totalresultat för perioden</b>		<b>307</b>	<b>262</b>
<b>Summa totalresultat för perioden</b>		<b>42 023</b>	<b>19 619</b>

Periodens resultat och summa totalresultat för perioden är i sin helhet hänförligt till moderbolagets aktieägare.

**Resultat per aktie, räknat på periodens resultat hänförligt till moderbolagets aktieägare:**

Belopp i kronor	Not	2021-12-31	2020-12-31
Resultat per aktie före utspädning	21	3,90	1,89
Resultat per aktie efter utspädning	21	3,82	1,89

# Balansrapport | Koncernen

Belopp i tkr	Not	2021-12-31	2020-12-31
<b>TILLGÅNGAR</b>			
<b>Anläggningstillgångar</b>			
<i>Immateriella anläggningstillgångar</i>			
Balanserade utgifter för utvecklingsarbeten och liknande arbeten	11	95 292	70 856
Patent	12	1 873	1 456
Goodwill	13	17 565	17 565
<b>Summa immateriella anläggningstillgångar</b>		<b>114 730</b>	<b>89 876</b>
<i>Materiella anläggningstillgångar</i>			
Byggnader och mark	14	1 059	990
Maskiner och andra tekniska anläggningar	15	10 888	4 854
Inventarier, verktyg och installationer	16	270	494
<b>Summa materiella anläggningstillgångar</b>		<b>12 216</b>	<b>6 338</b>
<i>Finansiella anläggningstillgångar</i>			
Andra långfristiga fordringar	17	77	72
<b>Summa finansiella anläggningstillgångar</b>		<b>77</b>	<b>72</b>
<b>Tillgångar med nyttjanderätt</b>	18	<b>55 074</b>	<b>47 730</b>
<b>Summa anläggningstillgångar</b>		<b>182 098</b>	<b>144 016</b>
<b>Omsättningstillgångar</b>			
<i>Varulager m m</i>			
Varulager	19		
Råvaror och förnödenheter		57 662	21 350
Färdiga varor och handelsvaror		11 608	4 885
<b>Summa varulager</b>		<b>69 270</b>	<b>26 235</b>
<i>Kortfristiga fordringar</i>			
Kundfordringar	20	52 175	27 349
Övriga fordringar		4 307	2 868
Förutbetalda kostnader och upplupna intäkter		3 631	1 590
<b>Summa kortfristiga fordringar</b>		<b>60 113</b>	<b>31 806</b>
<b>Kassa och bank</b>		<b>105 478</b>	<b>130 126</b>
<b>Summa omsättningstillgångar</b>		<b>234 861</b>	<b>188 167</b>
<b>SUMMA TILLGÅNGAR</b>		<b>416 958</b>	<b>332 183</b>

# Balansrapport | Koncernen

Belopp i tkr	Not	2021-12-31	2020-12-31
<b>EGET KAPITAL OCH SKULDER</b>			
<b>Eget kapital</b>			
<i>Eget kapital hänförligt till moderföretagets aktieägare</i>			
Aktiekapital		1 606	1 605
Övrigt tillskjutet kapital		254 292	253 643
Reserver		570	262
Balanserat resultat inklusive årets resultat		39 091	-2 625
<b>Eget kapital hänförligt till moderföretagets aktieägare</b>		<b>295 559</b>	<b>252 886</b>
<hr/>			
<b>Summa eget kapital</b>		<b>295 559</b>	<b>252 886</b>
<b>Skulder</b>			
<i>Långfristiga skulder</i>			
Leasingskuld	18	34 822	32 898
<b>Summa långfristiga skulder</b>		<b>34 822</b>	<b>32 898</b>
<i>Kortfristiga skulder</i>			
Leasingskuld	18	15 459	10 974
Leverantörsskulder		44 348	26 436
Aktuella skatteskulder		13 344	1 375
Övriga skulder		7 320	4 279
Upplupna kostnader och förutbetalda intäkter		6 107	3 335
<b>Summa kortfristiga skulder</b>		<b>86 578</b>	<b>46 399</b>
<hr/>			
<b>Summa skulder</b>		<b>121 400</b>	<b>79 297</b>
<hr/>			
<b>SUMMA EGET KAPITAL OCH SKULDER</b>		<b>416 958</b>	<b>332 183</b>

# Förändringar i Eget kapital | Koncernen

Eget kapital hänförligt till moderbolagets aktieägare

Belopp i tkr	Aktiekapital	Övrigt tillskjutet kapital	Reserver	Balanserat resultat inkl. periodens resultat	Summa eget kapital
<b>Ingående balans per 1 jan 2020</b>	<b>1 527</b>	<b>176 004</b>	<b>0</b>	<b>-22 287</b>	<b>155 244</b>
Periodens resultat	-	-	-	19 357	19 357
Övrigt totalresultat för perioden	-	-	262	-	262
<b>Summa totalresultat för perioden</b>	<b>1 527</b>	<b>176 004</b>	<b>262</b>	<b>-2 930</b>	<b>174 863</b>
Optioner	-	-	-	305	305
Nyemission	78	77 639	-	-	77 717
<b>Summa transaktioner med aktieägare</b>	<b>78</b>	<b>77 639</b>	<b>0</b>	<b>305</b>	<b>78 022</b>
<b>Utgående balans per 31 dec 2020</b>	<b>1 605</b>	<b>253 643</b>	<b>262</b>	<b>-2 625</b>	<b>252 886</b>
<b>Ingående balans per 1 jan 2021</b>	<b>1 605</b>	<b>253 643</b>	<b>262</b>	<b>-2 625</b>	<b>252 886</b>
Periodens resultat	-	-	-	41 716	41 716
Övrigt totalresultat för perioden	-	-	307	-	307
<b>Summa totalresultat för perioden</b>	<b>1 605</b>	<b>253 643</b>	<b>570</b>	<b>39 091</b>	<b>294 909</b>
Optioner	-	-	-	-	-
Nyemission	1	648	-	-	649
<b>Summa transaktioner med aktieägare</b>	<b>1</b>	<b>648</b>	<b>0</b>	<b>0</b>	<b>649</b>
<b>Utgående balans per 31 dec 2021</b>	<b>1 606</b>	<b>254 292</b>	<b>570</b>	<b>39 091</b>	<b>295 559</b>

Under 2020 infördes ett teckningsoptionsprogram, 2020/2023 som riktades till de anställda. Teckningsoptionerna har överlåtits till deltagarna för ett marknadsvärde beräknat med tillämpning av Black & Scholes värderingsmodell och har redovisats som en ökning av eget kapital om totalt 305 tkr. Inlösen sker under juni av programmets sista år och lösenpris per aktie uppgår till 86 kronor för. Varje teckningsoption ger rätt att teckna en aktie i bolaget. Antalet utgivna optioner uppgår till 477 000 st. Kvotvärdet är 0,15 kr per aktie och därmed kan ökningen av bolagets aktiekapital uppgå till högst 71 550 kr vid fullt utnyttjande av teckningsoptionerna för teckning av nya aktier i teckningsoptionsprogrammet.



# Kassaflödesanalys | Koncernen

Belopp i tkr	Not	2021-12-31	2020-12-31
<b>Kassaflöde från den löpande verksamheten</b>			
Rörelseresultat		53 680	25 331
Justering för avskrivningar		28 759	16 287
Betald/erhållen skatt		922	44
Betald ränta		-916	-347
<b>Kassaflöde från den löpande verksamheten före förändring av rörelsekapital</b>		<b>82 444</b>	<b>41 314</b>
<b>Kassaflöde från förändring av rörelsekapital</b>			
Ökning/minskning av varulager och pågående arbeten		-43 035	-9 269
Ökning/minskning av kundfordringar		-24 826	-6 685
Ökning/minskning av övriga kortfristiga fordringar		-3 443	-1 750
Ökning/minskning av leverantörsskulder		17 912	8 541
Ökning/minskning av övriga kortfristiga rörelseskulder		5 813	2 328
<b>Summa förändring av rörelsekapital</b>		<b>-47 579</b>	<b>-6 835</b>
<b>Kassaflöde från den löpande verksamheten</b>		<b>34 865</b>	<b>34 479</b>
<b>Kassaflöde från investeringsverksamheten</b>			
Investeringar i immateriella anläggningstillgångar		-37 959	-26 940
Investeringar i materiella anläggningstillgångar		-9 155	-4 439
Investeringar i finansiella anläggningstillgångar		-5	8
<b>Kassaflöde från investeringsverksamheten</b>		<b>-47 119</b>	<b>-31 371</b>
<b>Kassaflöde från finansieringsverksamheten</b>			
Nyemission		649	77 717
Amorteringar av leasingkulder som är hänförliga till leasingavtal	22	-14 603	-5 872
Optioner		-	305
<b>Kassaflöde från finansieringsverksamheten</b>		<b>-13 954</b>	<b>72 150</b>
<b>Minskning/ökning av likvida medel</b>			
Årets kassaflöde		-26 208	75 259
Likvida medel vid periodens början		130 126	54 650
Kursdifferenser i likvida medel		1 560	216
<b>Likvida medel vid periodens slut</b>		<b>105 478</b>	<b>130 126</b>

# Resultatrapport | Moderbolaget

Belopp i tkr	Not	2021-12-31	2020-12-31
Nettoomsättning	6	326 175	208 994
Aktiverat arbete för egen räkning		37 959	26 940
Övriga rörelseintäkter		4 731	738
<b>Summa</b>		<b>368 865</b>	<b>236 672</b>
Råvaror och förnödenheter		-140 108	-92 911
Övriga externa kostnader	7	-65 806	-40 144
Personalkostnader	8	-90 118	-64 382
Avskrivningar		-16 169	-12 537
Övriga rörelsekostnader		-3 461	-906
<b>Summa rörelsens kostnader</b>		<b>-315 662</b>	<b>-210 880</b>
<b>Rörelseresultat</b>		<b>53 203</b>	<b>25 792</b>
<b>Resultat från finansiella poster</b>			
Finansiella poster		-106	-20 044
<b>Summa resultat från finansiella poster</b>		<b>-106</b>	<b>-20 044</b>
<b>Resultat efter finansiella poster</b>		<b>53 097</b>	<b>5 748</b>
<b>Resultat före skatt</b>		<b>53 097</b>	<b>5 748</b>
Skatt på årets resultat	9	-11 030	-5 603
<b>PERIODENS RESULTAT</b>		<b>42 067</b>	<b>145</b>

I moderbolaget återfinns inga poster som redovisas som övrigt totalresultat varför summa totalresultat för perioden överensstämmer med periodens resultat.

# Balansrapport | Moderbolaget

Belopp i tkr	Not	2021-12-31	2020-12-31
<b>TILLGÅNGAR</b>			
<b>Anläggningstillgångar</b>			
<i>Immateriella anläggningstillgångar</i>			
Balanserade utgifter för utvecklingsarbeten och liknande arbeten	11	95 292	70 856
Patent	12	1 873	1 456
<b>Summa immateriella anläggningstillgångar</b>		<b>97 166</b>	<b>72 312</b>
<i>Materiella anläggningstillgångar</i>			
Byggnader och mark	14	1 059	990
Maskiner och andra tekniska anläggningar	15	12 702	6 668
Inventarier, verktyg och installationer	16	213	423
<b>Summa materiella anläggningstillgångar</b>		<b>13 973</b>	<b>8 081</b>
<i>Finansiella anläggningstillgångar</i>			
Andelar i koncernföretag	10	3 080	3 080
<b>Summa finansiella anläggningstillgångar</b>		<b>3 080</b>	<b>3 080</b>
<b>Summa anläggningstillgångar</b>		<b>114 219</b>	<b>83 473</b>
<b>Omsättningstillgångar</b>			
<i>Varulager</i>			
Varulager	19		
Råvaror och förnödenheter		57 662	21 350
Färdiga varor och handelsvaror		11 608	4 885
<b>Summa varulager</b>		<b>69 270</b>	<b>26 235</b>
<i>Kortfristiga fordringar</i>			
Kundfordringar	20	52 175	27 349
Fordringar hos koncernföretag		345	2 926
Övriga kortfristiga fordringar		4 228	2 812
Förutbetalda kostnader och upplupna intäkter		7 968	4 338
<b>Summa kortfristiga fordringar</b>		<b>64 716</b>	<b>37 425</b>
<b>Kassa och bank</b>		<b>102 128</b>	<b>128 885</b>
<b>Summa omsättningstillgångar</b>		<b>236 114</b>	<b>192 545</b>
<b>SUMMA TILLGÅNGAR</b>		<b>350 333</b>	<b>276 018</b>

# Balansrapport | Moderbolaget

Belopp i tkr	Not	2021-12-31	2020-12-31
<b>EGET KAPITAL OCH SKULDER</b>			
<b>Eget kapital</b>			
<i>Bundet eget kapital</i>			
Aktiekapital		1 606	1 605
Fond för utvecklingsutgifter		95 436	70 856
<b>Summa bundet eget kapital</b>		<b>97 042</b>	<b>72 461</b>
<i>Fritt eget kapital</i>			
Överkursfond		254 292	253 643
Balanserat resultat		-112 182	-87 748
Årets resultat		42 068	145
<b>Summa fritt eget kapital</b>		<b>184 177</b>	<b>166 040</b>
<b>Summa eget kapital</b>		<b>281 219</b>	<b>238 501</b>
<b>Skulder</b>			
<i>Kortfristiga skulder</i>			
Leverantörsskulder		44 049	26 293
Skulder till koncernföretag		4 087	4 021
Aktuella skatteskulder		12 936	1 124
Övriga kortfristiga skulder		3 369	3 313
Upplupna kostnader och förutbetalda intäkter		4 674	2 766
<b>Summa kortfristiga skulder</b>		<b>69 113</b>	<b>37 517</b>
<b>Summa skulder</b>		<b>69 113</b>	<b>37 517</b>
<b>SUMMA EGET KAPITAL OCH SKULDER</b>		<b>350 333</b>	<b>276 018</b>

# Kassaflödesanalys | Moderbolaget

Belopp i tkr	Not	2021-12-31	2020-12-31
<b>Kassaflöde från den löpande verksamheten</b>			
Rörelseresultat		53 203	5 765
Justering för avskrivningar		16 169	32 565
Betald/erhållen skatt		783	456
Betald ränta		-106	-16
<b>Kassaflöde från den löpande verksamheten före förändring av rörelsekapital</b>		<b>70 049</b>	<b>38 770</b>
<b>Kassaflöde från förändring av rörelsekapital</b>			
Ökning/minskning av varulager och pågående arbeten		-43 035	-9 270
Ökning/minskning av kundfordringar		-24 823	-6 685
Ökning/minskning av övriga kortfristiga fordringar		-5 045	-4 663
Ökning/minskning av leverantörsskulder		17 756	8 615
Ökning/minskning av övriga kortfristiga rörelseskulder		5 456	1 319
<b>Summa förändring av rörelsekapital</b>		<b>-49 692</b>	<b>-10 684</b>
<b>Kassaflöde från den löpande verksamheten</b>		<b>20 357</b>	<b>28 085</b>
<b>Kassaflöde från investeringsverksamheten</b>			
Investeringar i immateriella anläggningstillgångar		-37 959	-26 940
Investeringar i materiella anläggningstillgångar		-9 155	-4 428
<b>Kassaflöde från investeringsverksamheten</b>		<b>-47 114</b>	<b>-31 368</b>
<b>Kassaflöde från finansieringsverksamheten</b>			
Nyemission		649	77 717
Optioner		-	379
Nyttjade optioner		-649	-
<b>Kassaflöde från finansieringsverksamheten</b>		<b>0</b>	<b>78 096</b>
<b>Minskning/ökning av likvida medel</b>			
Årets kassaflöde		-26 757	74 814
Likvida medel vid periodens början		128 885	54 071
<b>Likvida medel vid periodens slut</b>		<b>102 128</b>	<b>128 885</b>

# Noter

## Not 1 | Allmän information

Plejd AB med organisationsnummer 556790-9477 är ett aktiebolag registrerat i Sverige med säte i Mölndal. Adressen till huvudkontoret är Krokslättis Fabriker 27A, 431 37 Mölndal.

Om inte annat särskilt anges, redovisas alla belopp i tusentals kronor (tkr). Uppgift inom parentes avser jämförelseåret.

## Not 2 | Sammanfattning av viktiga redovisningsprinciper

De viktigaste redovisningsprinciperna som tillämpats när denna koncernredovisning upprättats anges nedan. Dessa principer har tillämpats konsekvent för alla presenterade perioder, om inte annat anges.

### 2.1 Grund för rapporternas upprättande

Detta är Plejds första årsredovisning enligt IFRS. Koncernredovisningen för Plejd har upprättats i enlighet med Årsredovisningslagen, RFR 1 Kompletterande redovisningsregler för koncerner, samt International Financial Reporting Standards (IFRS) och tolkningar från IFRS Interpretations Committee (IFRS IC) sådana de antagits av EU. Koncernredovisningen har upprättats enligt anskaffningsvärdemetoden. Se not 3 avseende de val som gjorts i samband med upprättande av ingångsbalansen för redovisning enligt IFRS per den 1 januari 2020.

Att upprätta rapporter i överensstämmelse med IFRS kräver användning av en del viktiga uppskattningar för redovisningsändamål. Vidare krävs att ledningen gör vissa bedömningar vid tillämpningen av koncernens redovisningsprinciper. De områden som innefattar en hög grad av bedömning, som är komplexa eller sådana områden där antaganden och uppskattningar är av väsentlig betydelse för koncernredovisningen anges i not 3.

Moderföretaget tillämpar RFR 2 Redovisning för juridiska personer och Årsredovisningslagen. Tillämpningen av RFR 2 innebär att moderföretaget i delårsrapporten för den juridiska personen tillämpar samtliga av EU antagna IFRS och uttalanden så långt detta är möjligt inom ramen för årsredovisningslagen, tryggandelagen och med hänsyn till sambandet mellan redovisning och beskattning.

I samband med övergången till redovisning enligt IFRS i koncernredovisningen, har moderföretaget övergått till att tillämpa RFR 2. Övergången från tidigare tillämpade redovisningsprinciper till RFR 2 har inte haft några effekter på resultat- och balansräkningen, eget kapital eller kassaflöde för moderföretaget.

Moderföretaget tillämpar andra redovisningsprinciper än koncernen i de fall som anges nedan:

#### Uppställningsformer

Resultat- och balansräkning följer årsredovisningslagens uppställningsform. Rapport över förändring av eget kapital följer också koncernens uppställningsform men ska innehålla de kolumner som anges i ÅRL. Vidare innebär det skillnad i benämningar, jämfört med koncernredovisningen, främst avseende finansiella intäkter och finansiella kostnader samt eget kapital.

#### Andelar i dotterföretag

Andelar i dotterföretag redovisas till anskaffningsvärde efter avdrag för eventuella nedskrivningar. I anskaffningsvärdet inkluderas förvärvsrelaterade kostnader och eventuella tilläggsköpeskillningar.

När det finns en indikation på att andelar i dotterföretag minskat i värde görs en beräkning av återvinningsvärdet. Är detta lägre än det redovisade värdet görs en nedskrivning. Nedskrivningar redovisas i posten "Resultat från andelar i koncernföretag".

#### Finansiella instrument

IFRS 9 tillämpas ej i moderföretaget. Moderföretaget tillämpar istället de punkterna som anges i RFR 2 (IFRS 9 Finansiella instrument, p. 3-10). Finansiella instrument värderas till anskaffningsvärde. Inom efterföljande perioder kommer finansiella tillgångar som är anskaffade med avsikt att innehas kortsiktigt att redovisas i enlighet med lägsta värdets princip till det lägsta av anskaffningsvärde och marknadsvärde.

Vid beräkning av nettoförsäljningsvärdet på fordringar som redovisas som omsättningstillgångar ska principerna för nedskrivningsprövning och förlustriskreservering i IFRS 9 tillämpas. För en fordran som redovisas till upplupet anskaffningsvärde på koncernnivå innebär detta att den förlustriskreserv som redovisas i koncernen i enlighet med IFRS 9 även ska tas upp i moderföretaget.

#### 2.1.1 Nya och ändrade standarder som publicerats men ännu ej trätt i kraft

Inga av de IFRS eller IFRIC-tolkningar som publicerats men ännu inte har trätt i kraft, förväntas ha någon väsentlig inverkan på koncernen.

### 2.2 Koncernredovisning

#### 2.2.1 Grundläggande redovisningsprinciper

##### Dotterföretag

Dotterföretag är alla företag över vilka koncernen har bestämmande inflytande. Koncernen kontrollerar ett företag när den exponeras för eller har rätt till rörlig avkastning från sitt innehav i företaget och har möjlighet att påverka avkastningen genom sitt inflytande i företaget. Dotterföretag inkluderas i koncernredovisningen från och med den dag då det bestämmande inflytandet överförs till koncernen. De exkluderas ur koncernredovisningen från och med den dag då det bestämmande inflytandet upphör.

Förvärvsmetoden används för redovisning av koncernens rörelseförvärv. Köpeskillingen för förvärvet av ett dotterföretag utgörs av verkligt värde på överlåtna tillgångar, skulder som koncernen ådrar sig till tidigare ägare av det förvärvade bolaget och de aktier som emitterats av koncernen. I köpeskillingen ingår även verkligt värde på alla skulder som är en följd av en överenskommelse om villkorad köpeskillning. Identifierbara förvärvade tillgångar och övertagna skulder i ett rörelseförvärv värderas inledningsvis till verkliga värden på förvärvsdagen.

Förvärvsrelaterade kostnader kostnadsförs när de uppstår och redovisas i posten "Övriga rörelsekostnader" i koncernens rapport över totalresultat.

Goodwill värderas initialt som det belopp varmed den totala köpeskillingen och eventuellt verkligt värde för innehav utan bestämmande inflytande på förvärvsdagen överstiger verkligt värde på identifierbara förvärvade nettotillgångar. Om köpeskillingen är lägre än verkligt värde på det förvärvade bolagets nettotillgångar, redovisas mellanskillnaden direkt i periodens resultat.

Koncerninterna transaktioner, balansposter, intäkter och kostnader på transaktioner mellan koncernföretag elimineras. Vinst och förluster som resulterar från koncerninterna transaktioner och som är redovisade i tillgångar elimineras också. Redovisningsprinciperna för dotterföretag har i förekommande fall ändrats för att garantera en konsekvent tillämpning av koncernens principer.

### 2.3 Segmentsrapportering

Rörelsesegment rapporteras på ett sätt som överensstämmer med den interna rapportering som lämnas till den högste verkställande beslutsfattaren. Den högste verkställande beslutsfattaren är den funktion som ansvarar för tilldelning av resurser

och bedömning av rörelsesegmentets resultat. Plejds verkställande direktör utgör koncernens högste verkställande beslutsfattare. Plejd har identifierat ett rörelsesegment vilket utgör koncernens verksamhet som helhet. Bedömningen baseras på att verksamheten som helhet regelbundet granskas av den verkställande direktören som underlag för beslut om fördelning av resurser och bedömning av dess resultat.

## 2.4 Omräkning av utländsk valuta

### 2.4.1 Funktionell valuta och rapporteringsvaluta

De olika enheterna i koncernen har den lokala valutan som funktionell valuta då den lokala valutan har definierats som den valuta som används i den primära ekonomiska miljö där respektive enhet huvudsakligen är verksam. I koncernredovisningen används svenska kronor (SEK), som är moderföretagets funktionella valuta och koncernens rapportvaluta.

### 2.4.2 Transaktioner och balansposter

Transaktioner i utländsk valuta omräknas till den funktionella valutan enligt de valutakurser som gäller på transaktionsdagen. Valutakursvinster och förluster som uppkommer vid betalning av sådana transaktioner och vid omräkning av monetära tillgångar och skulder i utländsk valuta till balansdagens kurs, redovisas i rörelseresultatet i rapporten över totalresultat.

Valutakursvinster och -förluster som hänför sig till lån och likvida medel redovisas i rapporten över totalresultat som finansiella intäkter eller kostnader. Alla övriga valutakursvinster och -förluster redovisas i postern "Övriga rörelsekostnader" respektive "Övriga rörelseintäkter" i rapporten över totalresultat.

### 2.4.3 Omräkning av utländska koncernföretag

Resultat och finansiell ställning för alla koncernföretag som har en annan funktionell valuta än rapportvalutan, omräknas till koncernens rapportvaluta. Tillgångar och skulder för var och en av balansräkningarna omräknas från utlandsverksamhetens funktionella valuta till koncernens rapporteringsvaluta, svenska kronor, till den valutakurs som råder på balansdagen. Intäkter och kostnader för var och en av resultaträkningarna omräknas till svenska kronor till den genomsnittskurs som förelegat vid varje transaktionstidpunkt. Omräkningsdifferenser som uppstår vid valutaomräkning av utlandsverksamheter redovisas i övrigt totalresultat. Ackumulerade vinster och förluster redovisas i periodens resultat när utlandsverksamheten avyttras helt eller delvis.

## 2.5 Intäktsredovisning

Koncernens principer för redovisning av intäkter från avtal med kunder framgår nedan.

### 2.5.1 Försäljning av varor

Koncernen utvecklar och säljer produkter för belysningsstyrning. Försäljningen sker primärt till grossister inom elektronik. Försäljningen redovisas som intäkt när kontrollen för varorna överförs, vilket inträffar när varorna lämnar fabrik för levereras till kunden. Leverans sker när varorna har lastats för transport till den specifika platsen, riskerna för föråldrade eller förkomna varor har överförts till transportbolag och kunden har antingen accepterat varorna i enlighet med avtalet, tidsrymden för invändningar mot avtalet har gått ut, eller koncernen har objektiva bevis för att alla kriterier för acceptans har uppfyllts. Intäkten från försäljningen av produkterna redovisas baserat på priset i avtalet och intäkten redovisas endast i den utsträckning som det är mycket sannolikt att en väsentlig återföring inte uppstår. Ingen finansieringskomponent bedöms föreligga vid försäljningstidpunkten.

### 2.5.2 Ränteintäkter

Ränteintäkter intäktsredovisas med tillämpning av effektivräntemetoden.

## 2.6 Leasing

Koncernen leasar lokaler, bilar och maskiner. Leasingavtalen redovisas som nyttjanderätter och en motsvarande skuld, den dagen som den leasade tillgången finns tillgänglig för användning av koncernen. Varje leasingbetalning fördelas mellan

amortering av skulden och finansiell kostnad. Den finansiella kostnaden ska fördelas över leasingperioden så att varje redovisningsperiod belastas med ett belopp som motsvarar en fast räntesats för den under respektive period redovisade skulden. Nyttjanderätten skrivs av linjärt över det kortare av tillgångens nyttjandeperiod och leasingavtalets längd.

Tillgångar och skulder som uppkommer från leasingavtal redovisas initialt till nuvärde. Då det är första rapporten enligt IFRS har samtliga nyttjanderätter värderats till leaseingskuldens värde, med justering för förutbetalda leasingavgifter hänförliga till avtalen per 1 januari 2020.

Leaseingskulderna inkluderar nuvärdet av följande leasingbetalningar:

- fasta avgifter
- variabla leasingavgifter som beror på ett index

Leasingbetalningarna diskonteras med den marginella låneräntan.

Tillgångarna med nyttjanderätt värderas till anskaffningsvärde och inkluderar följande:

- den initiala värderingen av leaseingskulden,
- betalningar gjorda vid eller innan den tidpunkt då den leasade tillgången görs tillgänglig för leasetagaren.

Leasingavtal av mindre värde eller kortare period (under 1 år) kostnadsförs linjärt i rapporten över totalresultat.

*Optioner att förlänga och säga upp avtal*

Optioner att förlänga avtal finns inkluderade i majoriteten av koncernens leasingavtal gällande fastigheter. Villkoren används för att maximera flexibiliteten i hanteringen av avtalen.

## 2.7 Ersättningar till anställda

### 2.7.1 Kortfristiga ersättningar

Skulder för löner och ersättningar, inklusive icke-monetära förmåner och betald frånvaro, som förväntas bli reglerade inom 12 månader efter räkenskapsårets slut, redovisas som kortfristiga skulder till det odiskonterade belopp som förväntas bli betalt när skulderna regleras. Kostnaden redovisas i takt med att tjänsterna utförs av de anställda. Skulden redovisas som förpliktelse avseende ersättningar till anställda i rapporten över finansiell ställning.

### 2.7.2 Ersättningar efter avslutad anställning

Koncernföretagen har endast avgiftsbestämda pensionsplaner. En avgiftsbestämd pensionsplan är en pensionsplan enligt vilken koncernen betalar fasta avgifter till en separat juridisk enhet. Koncernen har inte några rättsliga eller informella förpliktelser att betala ytterligare avgifter om denna juridiska enhet inte har tillräckliga tillgångar för att betala alla ersättningar till anställda som hänger samman med de anställdas tjänstgöring under innevarande eller tidigare perioder. Avgifterna redovisas som kostnad i periodens resultat i den takt de intjänas genom att de anställda utfört tjänster åt företaget under perioden.

### 2.7.3 Teckningsoptioner

Bolaget har ett teckningsoptionprogram. Teckningsoptionerna har överlåtits till deltagarna för ett marknadsvärde beräknat med tillämpning av Black & Scholes värderingsmodell. Inlösen sker under juni av programmets sista år. Varje teckningsoption ger rätt att teckna en aktie i bolaget.

## 2.8 Aktuell och uppskjuten inkomstskatt

Periodens skattekostnad omfattar aktuell och uppskjuten skatt. Skatt redovisas i rapporten över totalresultat, utom när skatten avser poster som redovisas i övrigt totalresultat eller direkt i eget kapital. I sådana fall redovisas även skatten i övrigt totalresultat respektive eget kapital.

Aktuell skatt beräknas på periodens skattemässiga resultat enligt gällande skattesats. Den aktuella skattekostnaden beräknas på basis av de skatteregler som på balansdagen är beslutade eller i praktiken beslutade i de länder där moderföretaget och dess dotterföretag är verksamma och genererar skattepliktiga intäkter. Ledningen utvärderar regelbundet de yrkanden som gjorts i självdeklarationer avseende situationer där tillämpliga

skatteregler är föremål för tolkning. Den gör, när så bedöms lämpligt, avsättningar för belopp som troligen ska betalas till skattemyndigheten.

Uppskjuten skatt redovisas på alla temporära skillnader som uppkommer mellan det skattemässiga värdet på tillgångar och skulder och dessas redovisade värden i koncernredovisningen. Uppskjuten skatteskuld redovisas emellertid inte om den uppstår till följd av första redovisningen av goodwill. Uppskjuten skatt redovisas heller inte om den uppstår till följd av en transaktion som utgör den första redovisningen av en tillgång eller skuld som inte är ett rörelseförvärv och som, vid tidpunkten för transaktionen, varken påverkar redovisat eller skattemässigt resultat. Uppskjuten inkomstskatt beräknas med tillämpning av skattesatser (och -lagar) som har beslutats eller aviserats per balansdagen och som förväntas gälla när den berörda uppskjutna skattefordran realiserar eller den uppskjutna skatteskulden regleras.

Uppskjutna skattefordringar redovisas i den omfattning det är troligt att framtida skattemässiga överskott kommer att finnas tillgängliga, mot vilka de temporära skillnaderna kan utnyttjas.

Uppskjutna skattefordringar och -skulder kvittas när det finns en legal kvittningsrätt för aktuella skattefordringar och skatteskulder och när de uppskjutna skattefordringarna och skatteskulderna hänför sig till skatter debiterade av en och samma skattemyndighet och avser antingen samma skattesubjekt eller olika skattesubjekt, där det finns en avsikt att reglera saldonga genom nettobetalingar.

## 2.9 Immateriella tillgångar

### 2.9.1 Balanserade utgifter för utvecklingsarbeten

Kostnader för underhåll kostnadsförs när de uppstår. Utvecklingskostnader som är direkt hänförliga till utveckling av Plejds produkter och system och som kontrolleras av koncernen, redovisas som immateriella tillgångar när följande kriterier är uppfylla:

- det är tekniskt möjligt att färdigställa produkterna och systemen så att de kan användas,
- företaget har avsikt att färdigställa dem och att använda eller sälja dem,
- det finns förutsättningar att använda eller sälja dem,
- det kan visas hur de genererar troliga framtida ekonomiska fördelar,
- adekvata tekniska, ekonomiska och andra resurser för att fullfölja utvecklingen och för att använda eller sälja dem finns tillgängliga, och
- de utgifter som är hänförliga till dem under dess utveckling kan beräknas på ett tillförlitligt sätt.

Direkt hänförliga utgifter som balanseras som en del av utvecklingsarbeten innefattar utgifter för anställda och externa konsulter.

Övriga utvecklingskostnader, som inte uppfyller dessa kriterier, kostnadsförs när de uppstår. Utvecklingskostnader som tidigare kostnadsförts redovisas inte som tillgång i efterföljande period.

Balanserade utvecklingskostnader redovisas som immateriella tillgångar och skrivs av från den tidpunkt då tillgången är färdig att användas.

### 2.9.2 Patent

Patent som förvärvats separat redovisas till anskaffningsvärde. Patent har en bestämd nyttjandeperiod och redovisas till anskaffningsvärde minskat med ackumulerande av- och nedskrivningar.

### 2.9.3 Nyttjandeperioder för koncernens immateriella tillgångar

Balanserade utgifter för utvecklingsarbete	4-8 år
Patent	8 år

## 2.10 Materiella anläggningstillgångar

Materiella anläggningstillgångar redovisas till anskaffningsvärde med avdrag för avskrivningar och eventuella nedskrivningar.

I anskaffningsvärdet ingår utgifter som direkt kan hänföras till förvärvet av tillgången och bringa den på plats och i skick för att utnyttjas i enlighet med syftet med anskaffningen.

Tillkommande utgifter läggs till tillgångens redovisade värde eller redovisas som en separat tillgång, beroende på vilket som är lämpligt, endast då det är sannolikt att de framtida ekonomiska förmåner som är förknippade med tillgången kommer att komma koncernen tillgodo och tillgångens anskaffningsvärde kan mätas på ett tillförlitligt sätt. Redovisat värde för en ersatt del tas bort från balansräkningen. Alla andra former av reparationer och underhåll redovisas som kostnader i rapporten över totalresultat under den period de uppkommer.

Avskrivningar på tillgångar, för att fördela deras anskaffningsvärde ner till det beräknade restvärdet över den beräknade nyttjandeperioden. För materiella anläggningstillgångar som innehas enligt finansiella leasingavtal, görs avskrivningar över den kortaste av nyttjandeperioden eller leasingperioden.

Nyttjandeperioderna är som följer:

Byggnader och mark	5 år
Inventarier, verktyg och installationer	5 år
Maskiner och andra tekniska anläggningar	5 år

Tillgångarnas restvärden och nyttjandeperiod prövas vid varje rapportperiods slut och justeras vid behov.

Se redovisningsprinciperna för leasing ovan avseende avskrivningstider för nyttjanderättstillgångar.

En tillgångs redovisade värde skrivs omgående ner till dess återvinningsvärde om tillgångens redovisade värde överstiger dess bedömda återvinningsvärde.

Vinster och förluster vid avyttring av en materiell anläggningstillgång fastställs genom en jämförelse mellan försäljningsintäkter och det redovisade värdet och redovisas i posterna "Övriga rörelseintäkter" respektive "Övriga rörelsekostnader" i rapporten över totalresultat.

## 2.11 Nedskrivningar av icke finansiella tillgångar

Immateriella tillgångar som inte är färdiga för användning (balanserade utgifter för utvecklingsarbeten), skrivs inte av utan prövas årligen avseende eventuellt nedskrivningsbehov. Tillgångar som skrivs av bedöms med avseende på värdenedgång närhelst händelser eller förändringar i förhållanden indikerar att det redovisade värdet kanske inte är återvinningsbart. En nedskrivning görs med det belopp varmed tillgångens redovisade värde överstiger dess återvinningsvärde. Återvinningsvärdet är det högre av tillgångens verkliga värde minskat med försäljningskostnader och dess nyttjandevärde. Vid bedömning av nedskrivningsbehov grupperas tillgångar på de lägsta nivåer där det finns i allt väsentligt oberoende kassaflöden (kassagenererande enheter). För tillgångar som tidigare har skrivits ner görs per varje balansdag en prövning av om återföring bör göras.

## 2.12 Finansiella instrument

### 2.12.1 Första redovisningstillfället

Finansiella tillgångar och finansiella skulder redovisas när koncernen blir part i instrumentets avtalsmässiga villkor. Köp och försäljning av finansiella tillgångar redovisas på affärsdagen, det datum då koncernen förbinder sig att köpa eller sälja tillgången.

Finansiella instrument redovisas vid första redovisningstillfället till verkligt värde plus transaktionskostnader som är direkt hänförliga till förvärv eller emission av finansiell tillgång eller finansiell skuld, till exempel avgifter och provisioner.

### 2.12.2 Klassificering

Koncernen klassificerar sina finansiella tillgångar och skulder i kategorin *upplupet anskaffningsvärde*.

#### Finansiella tillgångar till upplupet anskaffningsvärde

Klassificeringen av investeringar i skuldinstrument beror på koncernens affärsmodell för hantering av finansiella tillgångar och de avtalsenliga villkoren för tillgångarnas kassaflöden. Koncernen omklassificerar skuldinstrument endast i de fall då koncernens affärsmodell för instrumenten ändras.



Tillgångar som innehas med syftet att inkassera avtalsenliga kassaflöden och där dessa kassaflöden endast utgör kapitalbelopp och ränta värderas till upplupet anskaffningsvärde. Det redovisade värdet av dessa tillgångar justeras med eventuella förväntade kreditförluster som redovisats (se nedskrivning nedan). Ränteutgifter från dessa finansiella tillgångar redovisas med effektivräntemetoden och ingår i finansiella intäkter. Koncernens finansiella tillgångar som värderas till upplupet anskaffningsvärde utgörs av posterna andra långfristiga fordringar, kundfordringar och likvida medel.

#### Finansiella skulder till upplupet anskaffningsvärde

Koncernens finansiella skulder klassificeras som efterföljande värderade till upplupet anskaffningsvärde med tillämpning av effektivräntemetoden. Finansiella skulder består av långfristiga skulder till kreditinstitut, ång- och kortfristiga leasingkulder och leverantörsskulder.

### 2.12.3 Bortbokning av finansiella instrument

#### Bortbokning av finansiella tillgångar

Finansiella tillgångar, eller en del av tas bort från rapporten över finansiell ställning när de avtalsrättsliga rättigheterna att erhålla kassaflöden från tillgångarna har löpt ut eller överförs och antingen (i) koncernen överför all väsentligt alla risker och fördelar som är förknippade med ägande eller (ii) Koncernen överför inte eller behåller i allt väsentligt alla risker och fördelar förknippade med ägandet och koncernen har inte behållit kontrollen över tillgången

#### Bortbokning finansiella skulder

Finansiella skulder tas bort från rapporten över finansiell ställning när förpliktelserna har reglerats, annullerats eller på annat sätt upphört. Skillnaden mellan det redovisade värdet för en finansiell skuld (eller del av en finansiell skuld) som utsläcks eller överförs till en annan part och den ersättning som erlagts, inklusive överförda tillgångar som inte är kontanter eller påtagna skulder, redovisas i rapporten över totalresultat.

Då villkoren för en finansiell skuld omförhandlas, och inte bokas bort från rapporten över finansiell ställning, redovisas en vinst eller förlust i rapporten över totalresultat. Vinsten eller förlusten beräknas som skillnaden mellan de ursprungliga avtalsenliga kassaflödena och de modifierade kassaflödena diskonterade till den ursprungliga effektiva räntan

### 2.12.4 Kvittning av finansiella instrument

Finansiella tillgångar och skulder kvittas och redovisas med ett nettobelopp i rapporten över finansiell ställning, endast när det finns en legal rätt att kvitta de redovisade beloppen och en avsikt att reglera dem med ett nettobelopp eller att samtidigt realisera tillgången och reglera skulden. Den legala rättigheten får inte vara beroende av framtida händelser och den måste vara rättsligt bindande för företaget och motparten både i den normala affärsverksamheten och i fall av betalningsinställelse, insolvens eller konkurs.

### 2.12.5 Nedskrivning finansiella tillgångar

#### Tillgångar som redovisas till upplupet anskaffningsvärde

Koncernen bedömer de framtida förväntade kreditförluster som är kopplade till tillgångar redovisade till upplupet anskaffningsvärde. Koncernen redovisar en kreditreserv för sådana förväntade kreditförluster vid varje rapporteringsdatum. För kundfordringar tillämpar koncernen den förenklade ansatsen för kreditreservering, det vill säga reserven kommer att motsvara den förväntade förlusten över hela kundfordrings livslängd. För att mäta de förväntade kreditförlusterna har kundfordringar grupperats baserat på fördelade kreditriskegenskaper och förfallna dagar. Koncernen använder sig utav framåtblickande variabler för förväntade kreditförluster. Förväntade kreditförluster redovisas i koncernens rapport över totalresultat i posten "Övriga externa kostnader".

### 2.13 Varulager

Varulagret redovisas, med tillämpning av vägt genomsnittspris, till det lägsta av anskaffningsvärdet och nettoförsäljningsvärdet. Nettoförsäljningsvärdet är det uppskattade försäljningspriset i den löpande verksamheten, med avdrag för tillämpliga rörliga försäljningskostnader.

### 2.14 Kundfordringar

Kundfordringar är belopp hänförliga till kunder avseende sålda varor i den löpande verksamheten. Kundfordringar klassificeras som omsättningsstillgångar. Kundfordringar redovisas initialt till transaktionspriset. Koncernen innehar kundfordringarna i syfte att insamla avtalsenliga kassaflöden så värderas dem vid efterföljande redovisningstidpunkter till upplupet anskaffningsvärde med tillämpning av effektivräntemetoden.

### 2.15 Likvida medel

Likvida medel ingår, i såväl rapport över finansiell ställning som i rapporten över kassaflöden, kassa och banktillgodohavanden.

### 2.16 Aktiekapital

Stamaktier klassificeras som eget kapital. Transaktionskostnader som direkt kan hänföras till emission av nya stamaktier redovisas, netto efter skatt, i eget kapital som ett avdrag från emissionslikviden.

### 2.17 Leverantörsskulder

Leverantörsskulder är finansiella instrument och avser förpliktelser att betala för varor och tjänster som har förvärvats i den löpande verksamheten från leverantörer. Leverantörsskulder klassificeras som kortfristiga skulder om de förfaller inom ett år. Om inte, redovisas de som långfristiga skulder.

Skulderna redovisas inledningsvis till verkligt värde och därefter till upplupet anskaffningsvärde med tillämpning av effektivräntemetoden.

### 2.18 Kassaflödesanalys

Kassaflödesanalysen upprättas enligt indirekt metod. Det redovisade kassaflödet omfattar endast transaktioner som medfört in- eller utbetalningar.

### 2.19 Resultat per aktie

#### (i) Resultat per aktie före utspädning

Resultat per aktie före utspädning beräknas genom att dividera:

- resultat hänförligt till moderföretagets aktieägare
- med ett vägt genomsnittligt antal utestående stamaktier under perioden.

#### (ii) Resultat per aktie efter utspädning

För beräkning av resultat per aktie efter utspädning justeras beloppen som använts för beräkning av resultat per aktie före utspädning genom att beakta:

- effekten, efter skatt, av utdelningar och räntekostnader på potentiella stamaktier, och
- det vägda genomsnittet av de ytterligare stamaktier som skulle ha varit utestående vid en konvertering av samtliga potentiella stamaktier.

## Not 3 | Viktiga uppskattningar och bedömningar

Koncernen gör uppskattningar och antaganden om framtiden. De uppskattningar för redovisningsändamål som blir följden av dessa kommer, definitionsmässigt, sällan att motsvara det verkliga resultatet. De uppskattningar och antaganden som innebär en betydande risk för väsentliga justeringar i redovisade värden för tillgångar och skulder under nästkommande räkenskapsår behandlas i huvuddrag nedan.

#### (a) Immateriella tillgångar

Utvecklingskostnader som är direkt hänförliga till utveckling av koncernens produkter är föremål för bedömningar och uppskattningar. Kostnaderna redovisas som immateriella tillgångar när följande kriterier är uppfyllda:

- det är tekniskt möjligt att färdigställa dem så att de kan användas,

- koncernens avsikt är att färdigställa dem och att använda eller sälja dem,
- det finns förutsättningar att använda eller sälja dem,
- det kan visas hur de genererar troliga framtida ekonomiska fördelar,
- adekvata tekniska, ekonomiska och andra resurser för att fullfölja utvecklingen och för att använda eller sälja dem finns tillgängliga, och
- de utgifter som är hänförliga till dem under dess utveckling kan beräknas på ett tillförlitligt sätt.

#### (b) Prövning av nedskrivningsbehov för balanserade utgifter för utvecklingsarbeten

Koncernen undersöker varje år om något nedskrivningsbehov föreligger för balanserade utgifter för utvecklingsarbeten, i enlighet med den redovisningsprincip som beskrivs i not 2. Återvinningsvärden för kassagenererande enheter har fastställts genom beräkning av nyttjandevärde. För dessa beräkningar måste vissa uppskattningar göras. Beräkningen utgår från diskonterade kassaflödesprognoser baserade på budgetar fastställda av ledningen för de kommande fem åren. Kassaflöden efter femårsperioden extrapoleras med en långsiktig tillväxttakt. Tillväxttakten som används överensstämmer med branschprognoser.

#### (c) Prövning av nedskrivningsbehov för goodwill

Koncernen undersöker varje år om något nedskrivningsbehov föreligger för goodwill i enlighet med den redovisningsprincip som beskrivs i not 2. Återvinningsvärden för kassagenererande enheter har fastställts genom beräkning av nyttjandevärde. För dessa beräkningar måste vissa uppskattningar göras. Beräkningen utgår från diskonterade kassaflödesprognoser baserade på budgetar fastställda av ledningen. Intäkter för de kommande fem åren. Kassaflöden efter femårsperioden extrapoleras med en långsiktig tillväxttakt. Tillväxttakten som används överensstämmer med branschprognoser. Det redovisade värdet för goodwill uppgår till 17 565 tkr per den 31 mars 2021 (17 565 tkr per den 31 mars 2020).

#### (d) Leasingavtalets längd

När leasingavtalets längd fastställs, beaktar ledningen all tillgänglig information som ger ett ekonomiskt incitament att utnyttja en förlängningsoption, eller att inte utnyttja en option för att säga upp ett avtal. Möjligheter att förlänga ett avtal inkluderas endast i leasingavtalets längd om det är rimligt att anta att avtalet förlängs (eller inte avslutas). Bedömningen omprövas om det uppstår någon väsentlig händelse eller förändring i omständigheter som påverkar denna bedömning och förändringen är inom leasetagarens kontroll.

## Not 4 | Riskfaktorer

### (a) Finansiella riskfaktorer

Koncernen utsätts genom sin verksamhet för en mängd olika finansiella risker såsom: olika marknadsrisker, kreditrisk och likviditetsrisk. Koncernen eftersträvar att minimera potentiella ogynnsamma effekter på koncernens finansiella resultat. Målsättningen med koncernens finansverksamhet är att:

- säkerställa att koncernen kan fullgöra sina betalningsåtaganden,
- hantera finansiella risker,
- säkerställa tillgång till erforderlig finansiering, och
- optimera koncernens finansnetto.

Koncernens riskhantering sköts av bolagets finansavdelning som identifierar, utvärderar och säkrar finansiella risker i nära samarbete med koncernens operativa enheter. Ansvaret för hantering av koncernens finansiella transaktioner och risker är centraliserat till Moderföretaget.

### Marknadsrisk

Koncernen utsätts för valutarisker som uppstår från olika valutaexponeringar, framför allt avseende nok (NOK), euro (EUR) och dollar (USD).

### Kreditrisk

Kreditrisk uppstår genom tillgodohavanden hos banker och kreditinstitut samt kundkreditexponeringar inklusive utestående fordringar. Kreditrisk hanteras av koncernledningen.

Kreditrisk hanteras på koncernnivå. Varje koncernföretag ansvarar för att följa upp och analysera kreditrisken för varje ny kund. I de fall då ingen oberoende kreditbedömning finns, görs en riskbedömning av kundens kreditvärdighet där dennes finansiella ställning beaktas, liksom tidigare erfarenheter och andra faktorer. Individuella risklimiter fastställs baserat på interna eller externa kreditbedömningar i enlighet med de gränser som satts av styrelsen. Användningen av kreditgränser följs upp regelbundet.

Inga kreditgränser överskreds under rapportperioden och ledningen förväntar sig inte några förluster till följd av utebliven betalning från dessa motparter. Koncernens beräkning av förväntade kreditförluster på kundfordringar uppgår till oväsentliga belopp och därmed har ingen justering gjorts i redovisningen.

### Likviditetsrisk

Koncernen säkerställer genom en försiktig likviditetshandling att tillräckligt med kassamedel finns för att möta behoven i den löpande verksamheten. Samtidigt säkerställs att koncernen har tillräckligt med utrymme på avtalade kreditfaciliteter så att betalning av skulder kan ske när dessa förfaller. Ledningen följer rullande prognoser för koncernens likviditetsreserv (inklusive outnyttjade kreditfaciliteter) och likvida medel baserade på förväntade kassaflöden. Analyserna utförs normalt av de rörelsedrivande företagen med beaktande av de riktlinjer och begränsningar som koncernledningen upprättat.

### (b) Övriga riskfaktorer

Bolagets verksamhet är utsatt för vissa risker som kan påverka resultatet och den finansiella ställningen i olika omfattningar. Vid bedömning av koncernens framtida utveckling är det av vikt att, vid sidan av eventuella möjligheter till resultatstillväxt, även beakta riskfaktorerna.

### Rättsliga och immateriella risker

Bolaget riskerar att involveras i rättsliga eller administrativa förfaranden inom ramen för den löpande verksamheten och riskerar därvid att även bli föremål för anspråk avseende avtalsfrågor, produktansvar och påstådda fel vid leveransen av bolagets produkter och tjänster, vilket kan avse skadeståndsanspråk eller andra krav på betalningar, inklusive skadeståndsanspråk från kunder eller konkurrenter för brott mot konkurrenslagstiftning och patent- och varumärkesfrågor. Det finns inneboende svårigheter med att förutse utgången av rättsliga, regulatoriska och andra negativa utgångar eller anspråk och om utgången i eventuella framtida rättsliga och administrativa förfaranden blir ogynnsam för bolaget, kan detta ha en negativ effekt på koncernens finansiella ställning och rörelseresultat.

### Kvalitetsrisker

Kvalitetsproblem är en normal risk för ett snabbväxande teknikbolag men det är extra känsligt i den bransch som bolaget verkar i där det är otroligt viktigt med förtroendekapital hos elektriker. Bakgrunden till antagandet är att ett eventuellt återbesök hos kund p.g.a. strulande produkter är kostsamma för såväl elektriker som slutanvändare vilket resulterar i att driftsäkerhet blir en nyckelfaktor vid val av leverantör. Bolaget har hittills inte haft kvalitetsproblem av påverkande karaktär och jobbar med väldigt strikt kvalitetskontroll genom hela utvecklingsarbetet för att hantera denna risk.

### Komponentbrister

Det råder fortsatt global komponentbrist som påverkar tillgången av komponenter på marknaden, men till följd av de åtgärder bolaget vidtagit är leveransförmågan fortsatt opåverkad. Genom en kombination av bra lagernivåer och en produktionsnära process kan bolaget lättare kontrollera och designa om produkter för att fungera med fler komponenter. Det ger bolaget större valmöjlighet vid inköp och minskar risken för komponentbrist, men för bolaget likt andra bolag är framtiden svår att förutspå vilket gör att situationen kan komma att ändras.

## Not 5 | Segmentinformation

Beskrivning av segment och huvudsakliga aktiviteter:

Plejds verkställande direktör motsvarar högste verkställande beslutsfattare för koncernen och utvärderar koncernens finansiella ställning och resultat samt fattar strategiska beslut. Verkställande direktör har fastställt rörelsesegment baserat på den information som behandlas och som används som underlag för att fördela resurser och utvärdera resultat. Verkställande direktör följer upp och utvärderar koncernen utifrån ett rörelsesegment vilket är koncernen som helhet.

Den verkställande direktören använder främst rörelseresultatet i bedömningen av koncernens resultat.

Koncernen i helhet utgör ett identifierat rapporterbart segment.

Den verkställande direktören använder rörelseresultat.

	2021-12-31	2020-12-31
Rörelseresultat	53 680	25 331
<b>Summa rörelseresultat</b>	<b>53 680</b>	<b>25 331</b>

För upplysning om intäkternas fördelning på segment se not "Nettoomsättning".

## Not 6 | Nettoomsättning

### Intäkter

Då intäkter från externa parter rapporteras till verkställande direktör värderas de på samma sätt som i koncernens rapport över totalresultat. Samtliga intäkter redovisas vid en tidpunkt.

Intäkter från externa kunder per typ av produkt och tjänst:	Koncernen		Moderbolaget	
	2021-12-31	2020-12-31	2021-12-31	2020-12-31
Produkter för belysningsstyrning	326 175	208 994	326 175	208 994
<b>Summa</b>	<b>326 175</b>	<b>208 994</b>	<b>326 175</b>	<b>208 994</b>

Intäkter från externa kunder fördelade per land, baserat på var kunderna är lokaliserade:	Koncernen		Moderbolaget	
	2021-12-31	2020-12-31	2021-12-31	2020-12-31
Sverige	266 887	198 615	266 887	198 615
Norge	50 542	8 006	50 542	8 006
Finland	6 333	2 245	6 333	2 245
Nederländerna	2 413	129	2 413	129
<b>Summa</b>	<b>326 175</b>	<b>208 994</b>	<b>326 175</b>	<b>208 994</b>

## Not 7 | Ersättning till revisorerna

	Koncernen		Moderbolaget	
	2021-12-31	2020-12-31	2021-12-31	2020-12-31
<b>Ersättning till revisorerna</b>				
Revisionsuppdraget	845	558	750	440
Skatterådgivning	-	-	-	-
Övriga tjänster	484	169	447	85
<b>Summa</b>	<b>1 329</b>	<b>727</b>	<b>1 197</b>	<b>525</b>

## Not 8 | Ersättningar, anställda och personalkostnader

Till VD och vissa ledande befattningshavare utgår utöver fast månadslön rörlig ersättning. Ersättningen för verkställande direktör fastställs av styrelsen, ersättning för övriga ledande befattningshavare fastställs av verkställande direktör. Under verksamhetsåret uppgick rörlig ersättning till 599 tkr (443 tkr) för VD och 900 tkr (317 tkr) till övriga ledande befattningshavare.

Övriga förmåner om 284 tkr (226 tkr) består av förmån för vårdförsäkring och bilförmån.

Mellan Bolaget och verkställande direktören gäller en ömsesidig uppsägningstid på sex månader. Inga avtal har träffats om avgångsvederlag.

Övriga ledande befattningshavare har upp till tre månaders ömsesidig uppsägningstid.

För information om aktuellt teckningsoptionsprogram, se sidan 24 "förändringar i eget kapital".

	Koncernen		Moderbolaget	
	2021-12-31	2020-12-31	2021-12-31	2020-12-31
<b>Löner och andra ersättningar</b>				
Styrelse och verkställande direktör	2 933	2 210	2 933	2 210
Övriga anställda	70 503	50 446	64 020	46 245
	<b>73 436</b>	<b>52 656</b>	<b>66 954</b>	<b>48 455</b>
<b>Sociala kostnader</b>				
Pensionskostnader för VD och ledande befattningshavare	622	549	622	549
Pensionskostnader för övriga anställda	5 777	4 134	5 096	3 782
Övriga sociala avgifter enligt lag och avtal	17 195	11 165	16 022	10 586
	<b>23 594</b>	<b>15 848</b>	<b>21 740</b>	<b>14 917</b>
<b>Totala löner, ersättningar, sociala kostnader och pensionskostnader</b>	<b>97 030</b>	<b>68 504</b>	<b>88 694</b>	<b>63 372</b>

Koncernen	2021		2020	
	Antal anställda	Andel kvinnor, %	Antal Anställda	Andel kvinnor, %
<b>Medelantalet anställda</b>				
<b>Moderbolaget</b>				
Sverige	126	15	95	15
<b>Dotterbolag</b>				
Norge	8	-	4	-
Finland	1	-	1	-
<b>Koncernen totalt</b>	<b>135</b>	<b>14</b>	<b>100</b>	<b>14</b>

Koncernen	2021		2020	
	Antal	Andel kvinnor, %	Antal	Andel kvinnor, %
<b>Styrelseledamöter och övriga ledande befattningshavare</b>				
Styrelseledamöter	6	17	6	17
VD och övriga ledande befattningshavare	6	17	6	17

Ersättning och övriga förmåner under 2021	Grundlön/styrelsearvode	Rörlig ersättning	Övriga förmåner	Pensionskostnad	Summa
Styrelsens ordförande	222	-	-	-	222
Övriga styrelseledamöter	332	-	-	-	332
VD och koncernchef	1 845	599	4	22*	2 470
Övriga ledande befattningshavare	3 901	900	280	600	5 681
<b>Summa</b>	<b>6 300</b>	<b>1 499</b>	<b>284</b>	<b>622</b>	<b>8 705</b>

Ersättning och övriga förmåner under 2020	Grundlön/styrelsearvode	Rörlig ersättning	Övriga förmåner	Pensionskostnad	Summa
Styrelsens ordförande	124	-	-	-	124
Övriga styrelseledamöter	186	-	-	-	186
VD och koncernchef	1 620	443	4	22*	2 089
Övriga ledande befattningshavare	3 755	317	222	527	4 821
<b>Summa</b>	<b>5 685</b>	<b>760</b>	<b>226</b>	<b>549</b>	<b>7 220</b>

\*Avsättning till pension är minskad till följd av löneväxling mot högre lön.

## Not 9 | Inkomstskatt

	Koncernen		Moderbolaget	
	2021-12-31	2020-12-31	2021-12-31	2020-12-31
<b>Skatt på årets resultat</b>				
Aktuell skatt	-11 047	-869	-11 030	-846
Förändring av uppskjuten skatt	-	-4 757	-	-4 757
<b>Skatt på årets resultat</b>	<b>-11 047</b>	<b>-5 626</b>	<b>-11 030</b>	<b>5 603</b>
<b>Redovisat resultat före skatt</b>	<b>52 763</b>	<b>24 983</b>	<b>53 097</b>	<b>5 748</b>
Skatt beräknad enligt gällande skattesats	-10 953	5 346	-10 938	-1 230
Skatteeffekt av ej avdragsgilla kostnader	-94	280	-92	-4 373
Skatteeffekt av utländsk skatt	-	-2	-	-
<b>Redovisat skattekostnad</b>	<b>-11 047</b>	<b>-5 626</b>	<b>-11 030</b>	<b>5 603</b>
IB uppskjuten skattefordran	-	-4 757	-	4 757
Underskottsavdrag	-	-4 757	-	-4 757
UB uppskjuten skattefordran	-	-	-	-

## Not 10 | Investeringar i dotterföretag

Koncernen hade följande dotterföretag 2021-12-31:

Namn	Organisationsnummer	Bokfört värde	Registrerings- och verksamhetsland	Andel stamaktier som direkt ägs av moderföretaget (%)	Andel stamaktier som direkt ägs av koncernen (%)
Plejd Services AB	556913-1443	50	Sverige	100%	100%
Pluspole AB	556840-5905	2 972	Sverige	100%	100%
Plejd AS	920800-211	32	Norge	100%	100%
Plejd OY	2940129-7	26	Finland	100%	100%

## Not 11 | Balanserade utvecklingsutgifter

	Koncernen		Moderbolaget	
	2021-12-31	2020-12-31	2021-12-31	2020-12-31
Ingående anskaffningsvärde	96 385	70 232	96 385	70 232
Årets anskaffningar	37 298	26 153	37 298	26 153
<b>Utgående anskaffningsvärde</b>	<b>133 683</b>	<b>96 385</b>	<b>133 683</b>	<b>96 385</b>
Ingående avskrivningar	-25 528	-15 056	-25 528	-15 056
Årets avskrivningar	-12 863	-10 472	-12 863	-10 472
<b>Utgående ackumulerade avskrivningar</b>	<b>-38 391</b>	<b>-25 528</b>	<b>-38 391</b>	<b>-25 528</b>
<b>Utgående redovisat värde</b>	<b>95 292</b>	<b>70 857</b>	<b>95 292</b>	<b>70 857</b>

## Not 12 | Patent

	Koncernen		Moderbolaget	
	2021-12-31	2020-12-31	2021-12-31	2020-12-31
Ingående anskaffningsvärde	2 167	1 380	2 167	1 380
Årets inköp	661	787	661	787
<b>Utgående anskaffningsvärde</b>	<b>2 828</b>	<b>2 167</b>	<b>2 828</b>	<b>2 167</b>
Ingående avskrivningar	-711	-495	-711	-495
Årets avskrivningar	-243	-217	-243	-217
<b>Utgående ackumulerade avskrivningar</b>	<b>-954</b>	<b>-711</b>	<b>-954</b>	<b>-711</b>
<b>Utgående redovisat värde</b>	<b>1 873</b>	<b>1 456</b>	<b>1 873</b>	<b>1 456</b>

## Not 13 | Goodwill

Koncernen	2021-12-31	2020-12-31
Ingående anskaffningsvärde	23 000	23 000
Årets inköp	-	-
<b>Utgående anskaffningsvärde</b>	<b>23 000</b>	<b>23 000</b>
Ingående avskrivningar	-5 435	-5 435
Årets avskrivningar	-	-
<b>Utgående ackumulerade avskrivningar</b>	<b>-5 435</b>	<b>-5 435</b>
<b>Utgående redovisat värde</b>	<b>17 565</b>	<b>17 565</b>

### Prövning av nedskrivningsbehov för goodwill

Återvinningsbart belopp för goodwill har fastställts baserat på beräkningar av nyttjandevärde. VD har bedömt att omsättningstillväxt, EBITDA-marginal, diskonteringsräntan och långsiktig tillväxt är de viktigaste antagandena i nedskrivningsprövningen. Beräkningar av nyttjandevärdet utgår från uppskattade framtida kassaflöden före skatt baserade på finansiella budgetar som godkänts av företagsledningen och som täcker en femårsperiod. Beräkningen baseras på ledningens erfarenhet och historiska data.

Känslighetsanalys för goodwill: Återvinningsvärdet överstiger de redovisade värdena för goodwill med marginal. Detta gäller även för antaganden om diskonteringsräntan förändras med +1% eller om förändring i tillväxt sker vilket därmed inte genererar något nedskrivningsbehov.

## Not 14 | Byggnader och mark

	Koncernen		Moderbolaget	
	2021-12-31	2020-12-31	2021-12-31	2020-12-31
Ingående anskaffningsvärde	1 041	-	1 041	-
Årets inköp	328	1 041	328	1 041
<b>Utgående anskaffningsvärde</b>	<b>1 369</b>	<b>1 041</b>	<b>1 369</b>	<b>1 041</b>
Ingående avskrivningar	-51	-	-51	-
Årets avskrivningar	-259	-51	-259	-51
<b>Utgående ackumulerade avskrivningar</b>	<b>-310</b>	<b>-51</b>	<b>-310</b>	<b>-51</b>
<b>Utgående redovisat värde</b>	<b>1 059</b>	<b>990</b>	<b>1 059</b>	<b>990</b>

## Not 15 | Maskiner och andra tekniska anläggningar

	Koncernen		Moderbolaget	
	2021-12-31	2020-12-31	2021-12-31	2020-12-31
Ingående anskaffningsvärde	7 602	4 235	9 818	6 451
Årets anskaffningar	6 858	3 367	6 858	3 367
Pågående nyanläggningar	1 770	-	1 770	-
<b>Utgående anskaffningsvärde</b>	<b>16 230</b>	<b>7 602</b>	<b>18 445</b>	<b>9 818</b>
Ingående avskrivningar	-2 746	-1 183	-3 149	-1 584
Årets avskrivningar	-2 594	-1 565	-2 594	-1 565
<b>Utgående ackumulerade avskrivningar</b>	<b>-5 340</b>	<b>-2 746</b>	<b>-5 743</b>	<b>-3 149</b>
<b>Utgående redovisat värde</b>	<b>10 888</b>	<b>4 854</b>	<b>12 702</b>	<b>6 668</b>

## Not 16 | Inventarier, verktyg och installationer

	Koncernen		Moderbolaget	
	2021-12-31	2020-12-31	2021-12-31	2020-12-31
Ingående anskaffningsvärde	1 146	1 114	1 054	1 054
Årets inköp	4	32	-	-
<b>Utgående anskaffningsvärde</b>	<b>1 150</b>	<b>1 146</b>	<b>1 054</b>	<b>1 054</b>
Ingående avskrivningar	-651	-430	-631	-420
Årets avskrivningar	229	-221	-211	-211
<b>Utgående ackumulerade avskrivningar</b>	<b>-880</b>	<b>-651</b>	<b>-842</b>	<b>-631</b>
<b>Utgående redovisat värde</b>	<b>270</b>	<b>494</b>	<b>213</b>	<b>423</b>

## Not 17 | Andra långfristiga fordringar

Koncernen	2021-12-31	2020-12-31
Deposition hyra Plejd AS	61	57
Deposition kreditkort Plejd AS	16	15
<b>Utgående redovisat värde</b>	<b>77</b>	<b>72</b>

## Not 18 | Leasingavtal

I balansräkningen redovisas följande belopp till leasingavtal:

Tillgång med nyttjanderätt	2021-12-31	2020-12-31
Lokaler	31 290	34 354
Produktionsmaskiner	19 086	9 205
Fordon	4 698	4 171
<b>Summa</b>	<b>55 074</b>	<b>47 730</b>

Leasingskulder	2021-12-31	2020-12-31
Långfristiga	34 822	32 898
Kortfristiga	15 459	10 974
<b>Summa</b>	<b>50 280</b>	<b>43 872</b>

I resultaträkningen redovisas följande belopp relaterade till leasingavtal:

Avskrivning på nyttjanderätter	2021-12-31	2020-12-31
Lokaler	7 683	1 585
Produktionsmaskiner	3 007	1 911
Fordon	2 595	241
<b>Summa</b>	<b>13 285</b>	<b>3 739</b>

Inga väsentliga variabla leasingbetalningar som inte ingår i leasingskulden har identifierats.

## Not 19 | Varulager

	Koncernen		Moderbolaget	
	2021-12-31	2020-12-31	2021-12-31	2020-12-31
Förskott till leverantör	10 000	10 237	10 000	10 237
Produkter i arbete	1 559	1 467	1 559	1 467
Färdiga varor	11 563	4 885	11 563	4 885
Komponenter	46 103	9 646	46 103	9 646
Varor på väg	44	-	44	-
<b>Summa</b>	<b>69 270</b>	<b>26 235</b>	<b>69 270</b>	<b>26 235</b>



## Not 20 | Kundfordringar

	Koncernen		Moderbolaget	
	2021-12-31	2020-12-31	2021-12-31	2020-12-31
Kundfordringar	52 175	27 349	52 175	27 349
<b>Summa</b>	<b>52 175</b>	<b>27 349</b>	<b>52 175</b>	<b>27 349</b>

Redovisade belopp, per valuta, för koncernens kundfordringar är följande:	Koncernen		Moderbolaget	
	2021-12-31	2020-12-31	2021-12-31	2020-12-31
SEK	34 746	21 764	34 746	21 764
NOK	16 017	4 878	16 017	4 878
EUR	1 412	706	1 412	706
<b>Summa</b>	<b>52 175</b>	<b>27 349</b>	<b>52 175</b>	<b>27 349</b>

## Not 21 | Resultat per aktie

	2021-12-31	2020-12-31
<b>Kronor</b>		
Resultat per aktie före utspädning	3,90	1,89
Resultat per aktie efter utspädning	3,82	1,89
<b>Resultatmått som använts i beräkningen av resultat per aktie</b>		
Resultat hänförligt till moderbolagets aktieägare som används vid beräkning av resultat per aktie före och efter utspädning	41 716	19 357
Resultat hänförligt till moderbolagets aktieägare	41 716	19 357
<b>Antal</b>		
Vägt genomsnittligt antal stamaktier vid beräkning av resultat per aktie före utspädning	10 704 008	10 223 343
<b>Optioner</b>		
Justering för beräkning av resultat per aktie efter utspädning avseende teckningsoptioner	225 588	-
Vägt genomsnittligt antal stamaktier och potentiella stamaktier som använts som nämnare vid beräkning av resultat per aktie efter utspädning	10 929 596	10 233 343

## Not 22 | Förändringar i skulder som tillhör finansieringsverksamheten

	2021-01-01	Ej kassaflödes- påverkande poster	Kassautflöde	2021-12-31
Leasingskuld	43 872	21 011	-14 603	50 280
<b>Summa</b>	<b>43 872</b>	<b>21 011</b>	<b>-14 603</b>	<b>50 280</b>

	2020-01-01	Ej kassaflödes- påverkande poster	Kassautflöde	2020-12-31
Leasingskuld	7 919	41 825	-5 872	43 872
<b>Summa</b>	<b>7 919</b>	<b>41 825</b>	<b>-5 872</b>	<b>43 872</b>

## Not 23 | Effekter vid övergång till International Financial Reporting Standards (IFRS)

Årsredovisningen för 2021 är Plejds första rapport som upprättas i enlighet med IFRS. De redovisningsprinciper som återfinns i not 2 har tillämpats när koncernredovisningen för Plejd-koncernen upprättats per den 31 mars 2021 och för den jämförande information som presenteras per den 31 mars 2020, per den 31 december 2020 samt vid upprättande av rapporten över periodens ingående finansiella ställning (ingångsbalansräkningen) per den 1 januari 2020 (koncernens tidpunkt för övergång till IFRS).

Enligt IFRS 1 ska koncernen visa en avstämning av eget kapital och summa totalresultat som redovisats enligt tidigare redovisningsprinciper för tidigare perioder med motsvarande poster enligt IFRS. Detta är första gången Plejd publicerar en koncernredovisning varför det inte finns någon tidigare avgiven årsredovisning eller delårsrapport innehållande en koncernredovisning enligt tidigare tillämpade principer att stämma av mot. Inga avstämningar mellan tidigare tillämpade principer och IFRS presenteras således för Plejd-koncernen.

### Val som gjorts vid övergången till redovisning enligt IFRS

Övergången till IFRS redovisas i enlighet med IFRS 1 Första gången IFRS tillämpas. Huvudregeln är att samtliga tillämpliga IFRS- och IAS-standarder, som trätt i kraft och godkänts av EU per den 31 mars 2020, ska tillämpas med retroaktiv verkan. IFRS 1 innehåller dock övergångsbestämmelser som ger företagen en viss valmöjlighet.

Nedan anges de av IFRS tillåtna undantag från fullständig retroaktiv tillämpning av samtliga standarder som Plejd valt att tillämpa vid övergången från tidigare tillämpade redovisningsprinciper till IFRS.

### Undantag för ackumulerade omräkningsdifferenser

IFRS 1 tillåter att ackumulerade omräkningsdifferenser redovisade i det egna kapitalet nollställs vid övergångstidpunkten till IFRS. Det innebär en lättad jämfört med att fastställa ackumulerade omräkningsdifferenser i enlighet med IAS 21. Effekterna av ändrade valutakurser, från den tidpunkt då ett dotterföretag bildades eller förvärvades. Plejd har valt att nollställa alla ackumulerade omräkningsdifferenser i omräkningsreserven och omklassificera dessa till balanserade vinstmedel vid tidpunkten för övergången till IFRS per den 1 januari 2020.

### Leasingavtal

#### a) Leasingavtal

När IFRS 16 tillämpades för första gången, använde koncernen följande praktiska lösningar som tilläts i IFRS 1:

- Nyttjanderätter har värderats till leasingskuldens värde, med justering för förutbetalda eller upplupna leasingavgifter hänförliga till avtalet per den 31 december 2019.
- Samma diskonteringsränta har använts på leasingportföljer med liknande egenskaper
- Operationella leasingavtal med en kvarvarande leasingtid på mindre än 12 månader per 1 januari 2020 har redovisats som korttidsleasingavtal
- Direkta anskaffningskostnader för nyttjanderätter har uteslutits vid övergången till IFRS, och
- Historisk information har använts vid bedömningen av ett leasingavtals längd i de fall det finns optioner att förlänga eller säga upp ett avtal.

## b) Övergångsbrygga

1 januari 2020

Tkr	Not	Enligt tidigare redovisningsprinciper	Total effekt av övergång till IFRS	Enligt IFRS
<b>TILLGÅNGAR</b>				
<b>Anläggningstillgångar</b>				
<b>Immateriella tillgångar</b>				
Goodwill		17 565	0	17 565
Kundrelationer		0	0	0
Varumärken		0	0	0
Patent		885	0	885
Aktiverade utgifter för utveckling		55 176	0	55 176
<b>Materiella anläggningstillgångar</b>				
Tillgångar med nyttjanderätt	b)	0	9 969	9 969
Byggnader och mark		0	0	0
Inventarier, verktyg och installationer	b)	11 304	-7 568	3 736
Andra långfristiga fordringar		79	0	79
Uppskjutna skattefordringar		4 757	0	4 757
<b>Omsättningstillgångar</b>				
<b>Varulager</b>				
Färdiga varor och handelsvaror		6 597	0	6 597
Råvaror och förnödenheter		10 369	0	10 369
<b>Kortfristiga fordringar</b>				
Kundfordringar		20 663	0	20 663
Aktuell skattefordran		0	0	0
Övriga fordringar		680	0	680
Förutbetalda kostnader och upplupna intäkter	b)	2 028	-236	1 791
Likvida medel		54 648	0	54 648
<b>SUMMA TILLGÅNGAR</b>		<b>184 750</b>	<b>2 165</b>	<b>186 915</b>
<b>EGET KAPITAL OCH SKULDER</b>				
<b>Eget kapital</b>				
Aktiekapital		1 527	0	1 527
Övrigt tillskjutet kapital		176 004	0	176 004
Reserver		-392	392	0
Balanserat resultat (Inklusive årets resultat)		-22 895	-392	-22 287
<b>Summa eget kapital</b>		<b>155 244</b>	<b>0</b>	<b>155 244</b>
<b>Långfristiga skulder</b>				
Skulder till kreditinstitut	b)	5 754	-5 754	0
Leasingskuld	b)	0	5 220	5 220
<b>Kortfristiga skulder</b>				
Leasingskuld	b)	0	2 699	2 699
Leverantörsskulder		17 895	0	17 895
Aktuell skatteskuld		573	0	573
Övriga skulder		2 117	0	2 117
Upplupna kostnader och förutbetalda intäkter		3 167	0	3 167
<b>SUMMA EGET KAPITAL OCH SKULDER</b>		<b>184 750</b>	<b>2 165</b>	<b>186 915</b>

31 december 2020

Tkr	Not	Enligt tidigare redovisningsprinciper	Total effekt av övergång till IFRS	Enligt IFRS
<b>TILLGÅNGAR</b>				
<b>Anläggningstillgångar</b>				
<b>Immateriella tillgångar</b>				
Goodwill	a)	15 436	2 129	17 565
Kundrelationer		0	0	0
Varumärken		0	0	0
Patent		1 456	0	1 456
Aktiverade utgifter för utveckling		70 856	0	70 856
<b>Materiella anläggningstillgångar</b>				
Tillgångar med nyttjanderätt	b)	0	47 730	47 730
Byggnader och mark		990	0	990
Inventarier, verktyg och installationer	b)	11 433	-6 085	5 348
Andra långfristiga fordringar		72	0	72
Uppskjutna skattefordringar		0	0	0
<b>Omsättningstillgångar</b>				
<b>Varulager</b>				
Färdiga varor och handelsvaror		0	0	0
Råvaror och förnödenheter		26 235	0	26 235
<b>Kortfristiga fordringar</b>				
Kundfordringar		27 349	0	27 349
Aktuell skattefordran		0	0	0
Övriga fordringar		2 868	0	2 868
Förutbetalda kostnader och upplupna intäkter	b)	4 445	-2 855	1 590
Likvida medel		130 126	0	130 126
<b>SUMMA TILLGÅNGAR</b>		<b>291 264</b>	<b>40 919</b>	<b>332 183</b>
<b>EGET KAPITAL OCH SKULDER</b>				
<b>Eget kapital</b>				
Aktiekapital		1 605	0	1 605
Övrigt tillskjutet kapital		253 643	0	253 643
Reserver		-130	392	262
Balanserat resultat (Inklusive årets resultat)	a) b)	-3 551	926	-2 625
<b>Summa eget kapital</b>		<b>251 568</b>	<b>1 318</b>	<b>252 886</b>
<b>Långfristiga skulder</b>				
Skulder till kreditinstitut		4 271	-4 271	0
Leasingskuld		0	32 898	32 898
<b>Kortfristiga skulder</b>				
Leasingskuld	b)	0	10 974	10 974
Leverantörsskulder		26 436	0	26 436
Aktuell skatteskuld		1 375	0	1 375
Övriga skulder		4 279	0	4 279
Upplupna kostnader och förutbetalda intäkter		3 335	0	3 335
<b>SUMMA EGET KAPITAL OCH SKULDER</b>		<b>291 264</b>	<b>40 919</b>	<b>332 183</b>

Tkr	Not	Resultaträkning (enligt tidigare redovisningsprinciper)	Total effekt av övergång till IFRS	Enligt IFRS
Nettoomsättning		208 995	0	208 995
Aktiverat arbete för egen räkning		26 940	0	26 940
Övriga rörelseintäkter		738	0	738
<b>Summa rörelsens intäkter</b>		<b>236 672</b>	<b>0</b>	<b>236 672</b>
Handelsvaror		-92 911	0	-92 911
Övriga externa kostnader	b)	-33 121	1 614	-31 507
Personalkostnader		-69 519	0	-69 519
Övriga rörelsekostnader		-1 117	0	-1 117
Andel av resultat efter skatt från innehav redovisade med kapitalandelsmetoden		0	0	0
Av- och nedskrivningar av materiella anläggningstillgångar och immateriella tillgångar	a) b)	-16 070	-217	-16 287
<b>Rörelseresultat</b>		<b>23 933</b>	<b>1 398</b>	<b>25 331</b>
Finansiella intäkter		0	0	0
Finansiella kostnader	b)	-267	-80	-347
<b>Finansiella poster - netto</b>		<b>-267</b>	<b>-80</b>	<b>-347</b>
<b>Resultat före skatt</b>		<b>23 666</b>	<b>1 318</b>	<b>24 983</b>
Inkomstskatt		-5 626	0	-5 626
<b>Årets resultat</b>		<b>18 039</b>	<b>1 318</b>	<b>19 357</b>
<b>Övrigt totalresultat för året</b>				
<i>Poster som kan komma att omklassificeras till resultaträkningen</i>				
Valutakursdifferenser	b)	0	262	262
<b>Övrigt totalresultat för året</b>		<b>0</b>	<b>262</b>	<b>262</b>
<b>SUMMA TOTALRESULTAT FÖR ÅRET</b>		<b>18 039</b>	<b>1 580</b>	<b>19 619</b>

a) Posten goodwill är enligt IFRS en immateriell tillgång med obestämbar nyttjandeperiod vilket medför att posten inte minskas med årliga avskrivningar. Detta skiljer sig från tidigare redovisningsprinciper (K3) där en ekonomisk livslängd om 10 år tidigare har tillämpats. Övergången till IAS 38 medför därför att avskrivningar av goodwill under 2020 reverseras. Effekten på resultaträkningen för helåret 2020 till följd av denna reversering uppgick till +2 129 tkr. Övergången till IFRS medför nytt krav för Plejd att testa goodwill minst årligen för eventuellt nedskrivningsbehov. En eventuell nedskrivning redovisas i rörelseresultatet. Posten har prövats för nedskrivningsbehov utifrån förhållanden som förelåg vid tidpunkten för övergång till IFRS samt per 31 december 2020, inget nedskrivningsbehov har identifierats. Även känslighetsanalyser visar att rimligt möjliga förändringar i väsentliga antaganden inte leder till något nedskrivningsbehov.

b) Vid övergången till IFRS 16 redovisar koncernen leasingkulder hänförliga till leasingavtal som tidigare klassificerats som operationella leasingavtal i enlighet med reglerna i IFRS 16 Leasingavtal. Dessa skulder har värderats till nuvärdet av framtida minimileaseavgifter. Vid beräkningen har leasetagarens marginella låneränta per den 1 januari 2020 använts. Leasetagarens vägda genomsnittliga marginella låneränta som tillämpas för dessa leasingkulder per den 1 januari 2020 uppgick till 2 %. Ingångsbalansen per 2020-01-01 har till följd av IFRS 16 inneburit ökade leasingkulder om 7 919 tkr. Tillgångar med nyttjanderätt har till följd av IFRS 16 redovisats om 9 969 tkr i ingångsbalansen 2020-01-01. Nyttjanderätter har redovisats till den initiala leasingkulden justerat för förskottbetalningar. Förändringen jämfört med tidigare operationella leasingåtaganden förklaras huvudsakligen av en ny bedömning hänförligt till förlängningsoptioner samt applicerandet av de nya reglerna kring korttidsavtal och lågt värde-avtal. I resultaträkningen avseende helåret 2020 uppgår den totala nettoeffekten på årets resultat avseende leasingavtal till -811 tkr.

## Not 24 | Ställda säkerheter

För skulder till kreditinstitut	2021-12-31	2020-12-31
Företagsinteckningar	20 000	20 000
<b>Summa</b>	<b>20 000</b>	<b>20 000</b>

## Not 25 | Händelser efter rapportperiodens slut

Inga för bolaget väsentliga händelser har inträffat efter rapportperiodens slut per den 31 december 2021.

## Not 26 | Transaktioner med närstående

Inga transaktioner har förekommit under perioden.

## Intygande

Koncernens resultat- och balansräkningar kommer att föreläggas årsstämman den 28 april 2022 för fastställelse.

Styrelsen och verkställande direktören försäkrar att koncernredovisningen har upprättats i enlighet med internationella redovisningsstandarder IFRS sådana de antagits av EU och ger en rättvisande bild av koncernens ställning och resultat. Årsredovisningen har upprättats i enlighet med god redovisningssed och ger en rättvisande bild av moderbolagets ställning och resultat.

Förvaltningsberättelsen för koncernen och moderbolaget ger en rättvisande översikt över utvecklingen av koncernens och moderbolagets verksamhet, ställning och resultat samt beskriver väsentliga risker och osäkerhetsfaktorer som moderbolaget och de företag som ingår i koncernen står inför.

Mölnadal, den dag som framgår av min underskrift

**Pär Källeskog**

Styrelseordförande

**Erik Calissendorff**

Styrelseledamot

**Nico Jonkers**

Styrelseledamot

**Gustav Josefsson**

Styrelseledamot

**Lars Kry**

Styrelseledamot

**Ylwa Karlgren**

Styrelseledamot

**Babak Esfahani**

VD

Vår revisionsberättelse har lämnats den dag som framgår av min underskrift

Öhrlings PricewaterhouseCoopers AB

**Johan Malmqvist**

Auktoriserad revisor

## Revisionsberättelse

Till bolagsstämman i Plejd AB, org.nr 556790-9477

---

### Rapport om årsredovisningen och koncernredovisningen

#### Uttalanden

Vi har utfört en revision av årsredovisningen och koncernredovisningen för Plejd AB för år 2021. Bolagets årsredovisning och koncernredovisning ingår på sidorna 20 – 46 i detta dokument.

Enligt vår uppfattning har årsredovisningen upprättats i enlighet med årsredovisningslagen och ger en i alla väsentliga avseenden rättvisande bild av moderbolagets finansiella ställning per den 31 december 2021 och av dess finansiella resultat och kassaflöde för året enligt årsredovisningslagen. Koncernredovisningen har upprättats i enlighet med årsredovisningslagen och ger en i alla väsentliga avseenden rättvisande bild av koncernens finansiella ställning per den 31 december 2021 och av dess finansiella resultat och kassaflöde för året enligt International Financial Reporting Standards (IFRS), såsom de antagits av EU, och årsredovisningslagen. Förvaltningsberättelsen är förenlig med årsredovisningens och koncernredovisningens övriga delar.

Vi tillstyrker därför att bolagsstämman fastställer resultaträkningen och balansräkningen för moderbolaget och koncernen.

#### Grund för uttalanden

Vi har utfört revisionen enligt International Standards on Auditing (ISA) och god revisionssed i Sverige. Vårt ansvar enligt dessa standarder beskrivs närmare i avsnittet Revisorns ansvar. Vi är oberoende i förhållande till moderbolaget och koncernen enligt god revisorssed i Sverige och har i övrigt fullgjort vårt yrkesetiska ansvar enligt dessa krav.

Vi anser att de revisionsbevis vi har inhämtat är tillräckliga och ändamålsenliga som grund för våra uttalanden.

#### Annan information än årsredovisningen och koncernredovisningen

Den andra informationen ingår i ett dokument i vilket årsredovisningen ingår (framvagnen): Detta dokument innehåller även annan information än årsredovisningen och koncernredovisningen och återfinns på sidorna 1-19.

Det är styrelsen och verkställande direktören som har ansvaret för denna andra information.

Vårt uttalande avseende årsredovisningen och koncernredovisningen omfattar inte denna information och vi gör inget uttalande med bestyrkande avseende denna andra information.

I samband med vår revision av årsredovisningen och koncernredovisningen är det vårt ansvar att läsa den information som identifieras ovan och överväga om informationen i väsentlig utsträckning är oförenlig med årsredovisningen och koncernredovisningen. Vid denna genomgång beaktar vi även den kunskap vi i övrigt inhämtat under revisionen samt bedömer om informationen i övrigt verkar innehålla väsentliga felaktigheter.

Om vi, baserat på det arbete som har utförts avseende denna information, drar slutsatsen att den andra informationen innehåller en väsentlig felaktighet, är vi skyldiga att rapportera detta. Vi har inget att rapportera i det avseendet.

#### Styrelsens och verkställande direktörens ansvar

Det är styrelsen och verkställande direktören som har ansvaret för att årsredovisningen och koncernredovisningen upprättas och att de ger en rättvisande bild enligt årsredovisningslagen och, vad gäller koncernredovisningen, enligt IFRS, så som de antagits av EU, och årsredovisningslagen. Styrelsen och verkställande direktören ansvarar även för den interna kontroll som de bedömer är nödvändig för att upprätta en årsredovisning och koncernredovisning som inte innehåller några väsentliga felaktigheter, vare sig dessa beror på oegentligheter eller misstag.



Vid upprättandet av årsredovisningen och koncernredovisningen ansvarar styrelsen och verkställande direktören för bedömningen av bolagets och koncernens förmåga att fortsätta verksamheten. De upplyser, när så är tillämpligt, om förhållanden som kan påverka förmågan att fortsätta verksamheten och att använda antagandet om fortsatt drift. Antagandet om fortsatt drift tillämpas dock inte om styrelsen och verkställande direktören avser att likvidera bolaget, upphöra med verksamheten eller inte har något realistiskt alternativ till att göra något av detta.

## **Revisorns ansvar**

Våra mål är att uppnå en rimlig grad av säkerhet om huruvida årsredovisningen och koncernredovisningen som helhet inte innehåller några väsentliga felaktigheter, vare sig dessa beror på oegentligheter eller misstag, och att lämna en revisionsberättelse som innehåller våra uttalanden. Rimlig säkerhet är en hög grad av säkerhet, men är ingen garanti för att en revision som utförs enligt ISA och god revisionssed i Sverige alltid kommer att upptäcka en väsentlig felaktighet om en sådan finns. Felaktigheter kan uppstå på grund av oegentligheter eller misstag och anses vara väsentliga om de enskilt eller tillsammans rimligen kan förväntas påverka de ekonomiska beslut som användare fattar med grund i årsredovisningen och koncernredovisningen.

En ytterligare beskrivning av vårt ansvar för revisionen av årsredovisningen och koncernredovisningen finns på Revisorsinspektionens webbplats: [www.revisorsinspektionen.se/revisornsansvar](http://www.revisorsinspektionen.se/revisornsansvar). Denna beskrivning är en del av revisionsberättelsen.

## **Rapport om andra krav enligt lagar och andra författningar**

### **Uttalanden**

Utöver vår revision av årsredovisningen och koncernredovisningen har vi även utfört en revision av styrelsens och verkställande direktörens förvaltning för Plejd AB för år 2021 samt av förslaget till dispositioner beträffande bolagets vinst eller förlust.

Vi tillstyrker att bolagsstämman disponerar vinsten enligt förslaget i förvaltningsberättelsen och beviljar styrelsens ledamöter och verkställande direktören ansvarsfrihet för räkenskapsåret.

### **Grund för uttalanden**

Vi har utfört revisionen enligt god revisionssed i Sverige. Vårt ansvar enligt denna beskrivs närmare i avsnittet Revisorns ansvar. Vi är oberoende i förhållande till moderbolaget och koncernen enligt god revisorssed i Sverige och har i övrigt fullgjort vårt yrkesetiska ansvar enligt dessa krav.

Vi anser att de revisionsbevis vi har inhämtat är tillräckliga och ändamålsenliga som grund för våra uttalanden.

### **Styrelsens och verkställande direktörens ansvar**

Det är styrelsen som har ansvaret för förslaget till dispositioner beträffande bolagets vinst eller förlust. Vid förslag till utdelning innefattar detta bland annat en bedömning av om utdelningen är försvarlig med hänsyn till de krav som bolagets och koncernens verksamhetsart, omfattning och risker ställer på storleken av moderbolagets och koncernens egna kapital, konsolideringsbehov, likviditet och ställning i övrigt.

Styrelsen ansvarar för bolagets organisation och förvaltningen av bolagets angelägenheter. Detta innefattar bland annat att fortlöpande bedöma bolagets och koncernens ekonomiska situation, och att tillse att bolagets organisation är utformad så att bokföringen, medelsförvaltningen och bolagets ekonomiska angelägenheter i övrigt kontrolleras på ett betryggande sätt. Den verkställande direktören ska sköta den löpande förvaltningen enligt styrelsens riktlinjer och anvisningar och bland annat vidta de åtgärder som är nödvändiga för att bolagets bokföring ska fullgöras i överensstämmelse med lag och för att medelsförvaltningen ska skötas på ett betryggande sätt.





## Revisorns ansvar

Vårt mål beträffande revisionen av förvaltningen, och därmed vårt uttalande om ansvarsfrihet, är att inhämta revisionsbevis för att med en rimlig grad av säkerhet kunna bedöma om någon styrelseledamot eller verkställande direktören i något väsentligt avseende:

- företagit någon åtgärd eller gjort sig skyldig till någon försummelse som kan föranleda ersättningsskyldighet mot bolaget
- på något annat sätt handlat i strid med aktiebolagslagen, årsredovisningslagen eller bolagsordningen.

Vårt mål beträffande revisionen av förslaget till dispositioner av bolagets vinst eller förlust, och därmed vårt uttalande om detta, är att med rimlig grad av säkerhet bedöma om förslaget är förenligt med aktiebolagslagen.

Rimlig säkerhet är en hög grad av säkerhet, men ingen garanti för att en revision som utförs enligt god revisionssed i Sverige alltid kommer att upptäcka åtgärder eller försummelser som kan föranleda ersättningsskyldighet mot bolaget, eller att ett förslag till dispositioner av bolagets vinst eller förlust inte är förenligt med aktiebolagslagen.

En ytterligare beskrivning av vårt ansvar för revisionen av förvaltningen finns på Revisorsinspektionens webbplats: [www.revisorsinspektionen.se/revisornsansvar](http://www.revisorsinspektionen.se/revisornsansvar). Denna beskrivning är en del av revisionsberättelsen.

Göteborg den dag som framgår av min underskrift

Öhrlings PricewaterhouseCoopers AB

Johan Malmqvist  
Auktoriserad revisor



Plejd AB (publ)  
Krokslätts fabriker 27A  
431 37 Mölndal

Telefon | 010 207 89 01  
webb | [plejd.se](http://plejd.se)  
info@[plejd.com](mailto:info@plejd.com)