



ÅRSREDOVISNING 2016



Omslagsbild:

**MALMLAGER I KÖPINGS HAMN**

## INNEHÅLLSFÖRTECKNING

---

Moderbolagets bokslut i korthet, kallelse till årsstämma	sid 2
Förvaltningsberättelse för Lovisagruvan AB	sid 4
Marknad & produktion	sid 4
Metallpriser & valuta	sid 4
Prissäkringar	sid 4
Medarbetare	sid 4
Anrikningsproblematiken	sid 4
Miljö	sid 6
Mineralresursen vid Lovisagruvan	sid 6
Utvecklingsprojekt i Lovisagruvan AB	sid 9
Affärsutveckling i dotterbolaget Lovisagruvan Utveckling AB	sid 9
Resultat & finansiering	sid 10
Utsikter	sid 11
Resultatanalys, balansräkningar i sammandrag, finansieringsanalys & nyckeltal för moderbolaget	sid 14
Aktien & aktieägare	sid 17
Förslag till vinstdisposition	sid 17
<i>Koncernen</i>	
- Resultaträkning	sid 18
- Kassaflödesanalys	sid 18
- Balansräkning	sid 19
<i>Moderbolaget</i>	
- Resultaträkning	sid 20
- Kassaflödesanalys	sid 20
- Balansräkning	sid 21
Allmänna redovisningsprinciper	sid 23
Noter	sid 24
Revisionsberättelse	sid 26
Flerårsöversikt för moderbolaget	sid 30



## MALMGAVEL I RUM 235 B SÖDER

### ÅRSREDOVISNING FÖR LOVISAGRUVAN AB (publ)

Org nr. 556481-0074, Räkenskapsåret 2016

#### Moderbolagets bokslut för 2016 i korthet

- Lovisagruvans intäkter från malmleveranserna 2016 uppgick till 22,0 MSEK (mot 52,9 för 2015).
- Gruvresultatet, rörelseresultatet av själva gruvproduktionen före avskrivningar, blev 11,6 MSEK (19,6) en minskning med 40 %.
- Rörelseresultatet efter avskrivningar uppgick till 6,0 MSEK (10,4) en rörelsemarginal på 27 % (20 %).
- Resultatet efter finansnetto uppgick till 9,5 MSEK (10,4).
- Vinsten per aktie uppgick till 2,15 SEK (2,35).
- Styrelsen föreslår att en utdelning om 3 SEK per aktie skall betalas (0,00 per aktie).
- Likvida medel vid årsskiftet uppgick till 4,8 MSEK (4,2) och de räntebärande lånen till 11,5 MSEK (2,6).

2016 har varit ett omställningsår med en lyckosam avslutning. I sökandet efter en ny köpare, efter det överraskande avbrottet med Boliden Garpenberg, kunde i december avtal om fortsatta leveranser slutas med polska Boleslawkoncernen. Under 2016 levererades först bulkkoncentrat till Boleslaw efter framgångsrik legoanrikning av 3 000 ton malm. Därefter testlevererades två båtlaster malm, sammanlagt 8 800 ton torrsvikt, också med lyckat behandlingsresultat. Ett mer omfattande avtal om 60 000 ton kunde därefter tecknas. En första last om 4 400 ton kunde levereras under 2016.

Totalt har alltså 16 200 ton av årets produktion om 38 400 ton levererats. Malmagret har därför ökat från 1 500 ton till över 22 900 ton, 22 200 ton torrsvikt, som kommer att kunna levereras under det nya avtalet. Priserna inklusive valutakursen har säkrats för dessa leveranser på den goda nivå som

gällde i början av december och som ligger väsentligt över genomsnittet för 2016. Intäkterna från malmleveranserna är preliminära då de baserar sig på antagna metallinnehåll i malmen. Halten fastställas slutgiltigt efter analysering av varje enskild leverans och därför kan intäkter och även resultat komma att justeras något i efterhand.

De preliminära intäkterna blev 22,0 MSEK (52,9). Kostnaderna per ton producerad malm var praktiskt taget oförändrade. Metallhalterna i den levererade kvantiteten låg i nivå med den i tidigare års leveranser.

Genom att en stor del av årets produktion lagrades upp ökades också malmagrets värde med ett motsvarande belopp. Malmagret som värderas efter lägsta värdets princip uppgick vid årsskiftet till 12,8 MSEK eller 560 SEK per ton vilket är en ökning med 160 SEK från 400 SEK som gällde i bokslutet för 2015.

Skillnaden är att avskrivningarna samt kostnaden för VD nu inräknas i anskaffningskostnaden vilket de inte gjorde tidigare. Resultateffekten av skillnaden hade inneburit 0,2 MSEK högre resultat för 2015 och motsvarande mindre för 2016.

Prospekteringskostnaderna i Lovisagruvan var lägre än föregående år eftersom borrhningarna främst skedde under 2015.

Borrhningarna som skedde mot djupare nivåer har resulterat i att mineralreserven kunnat ökas med ca 235 kton till 745 kton. Den bedömda livslängden har kunnat ökas från ca 13 till 18,6 år eller över 5 år vid nuvarande produktions-takt om ca 40 000 ton per år.

Andelarna i Pahtohavareprojektet har under året avyttrats till det helägda dotterbolaget Lovisagruvan Utveckling AB. Vid beräkning av köpeskillingen har bl.a tidigare års nedlagda kostnader i projektet beaktats. Detta har inneburit en realisationsvinst i moderbolaget på 3,6 MSEK. Den i koncernredovisningen uppkomna internvinsten har eliminerats och påverkar därmed inte koncernens resultat. Därutöver har utvecklingskostnader i Pahtohavareprojektet på 0,2 MSEK samt andelar i intressebolaget Vilhelmina Mineral på 0,5 MSEK avyttrats till dotterbolaget. Därmed har värdet av all utveckling utanför Lovisagruvans närområde samlats i dotterbolaget Lovisagruvan Utveckling AB.

Dotterbolaget har inte haft någon verksamhet under året fränsett att byggnaden för det gamla anrikningsverket sålts för 0,8 MSEK varigenom en reavinst på 0,2 MSEK uppkommit. Inventarierna som var bokförda till o övefördes till moderbolaget för 0,3 MSEK.

Rörelseresultatet efter avskrivningar blev 6,0 MSEK (10,4) och rörelsemarginalen 27 % (20 %). Resultatet efter finansnetto blev 9,5 MSEK (10,4). Vinsten per aktie blev 2,15 SEK (2,35). Det lägre kassaflödet från driften i kombination med en stor ökning av rörelsekapitalet genom malmlagerökningen, finansierades med räntebärande lån.

Investeringsnivån var låg och någon utdelning betalades inte under året vilket gjorde att likvida medel kunde hållas på samma nivå som när året började.

Lovisagruvan AB har i ett internationellt konsortium med 14 partners beviljats medel för forskning och utveckling av ny teknik för analysering av borrhärnor och för utveckling av teknik för effektivare sortering av malmkvalitéer och gråberg. Total kostnadsbudget för hela det treåriga projektet är 11,9 MEUR och Europeiska Unionen bidrar med 9,3 MEUR. Lovisagruvans kostnadsbudget över tre år är 1,3 MEUR som delvis finansieras genom eget arbete och den Europeiska Unionen bidrar med 0,9 MEUR.

I intressebolaget Vilhelmina Mineral, har arbetet med Stekenjokkprojektet fortsatt. Den ansökan om bearbetningskoncession, som av Vilhelmina Mineral lämnats till Bergsstaten, har avstyrkts av länsstyrelsen i Västerbotten med motiveringen att gruvdrift skulle störa eller omöjliggöra renskötseln i området. Bergsstaten har anslutit sig till denna bedömning.

Vilhelmina Mineral har överklagat till Regeringen som har att besluta i ärendet. Stekenjokkgruvan drevs av Boliden mellan 1976 och 1988 och totalt bröts under dessa år ca 7 Mton malm. Den kvarvarande mineraltillgången bedöms uppgå till minst lika mycket.

I Kopparprojektet Pahtohavare där Lovisagruvan har 35 % har visst miljöplaneringsarbete skett liksom arbete med ansökan om bearbetningskoncession.

#### Utdelningsförslag

Styrelsen föreslår att en utdelning om 3,00 SEK per aktie (0,00 SEK per aktie) sammanlagt 10,2 MSEK skall lämnas ur de disponibla vinstmedlen i bokslutet för 2016 som uppgår till 19,6 MSEK.

#### Utsikter

Produktionsplanen för 2017 innebär en oförändrad årsproduktion om 40 000 kton torrvikt. Malmlagret uppgår vid årets bör-

jan till 22 900 ton våtvikt. Planerad leveranskvantitet för 2017 är 54 000 ton. Eftersom intäkterna är säkrade beträffande metallpris och valutakurs gäller osäkerheten endast metallhalter och kostnader.

Osäkerheten i dessa faktorer är begränsad och ett resultat efter finansnetto på upp emot 50 MSEK kan därför förutsäckas med relativt hög säkerhet. Genom detta resultat möjliggörs även förtida amortering av samtliga räntebärande skulder och etablerande av en god kassareserv.

#### Årsstämma

Årsstämman hålls torsdagen den 30 mars 2017, kl 18.15 i Jernkontorets Konferensavdelning, Kungsträdgårdsgatan 10 i Stockholm. Förtäring serveras från 17.45.

Aktieägare som önskar delta i årsstämman skall den 24 mars 2016 vara införd som ägare i den av Euroclear Sweden AB förda aktieboken. För aktieägare som företräds av ombud skall fullmakt kunna förevisas vid stämman.

Aktieägare som låtit förvaltarregistrera sina aktier måste tillfälligt låta omregistrera aktierna i eget namn för att äga rätt att rösta på stämman.

Aktieägaren måste underrätta förvaltaren härom i god tid före den 24 mars 2017, då sådan registrering skall vara verkställd hos Euroclear.

#### Finansiell och ekonomisk information avseende 2017

- Kvartalsrapport 1, 20 april 2017
- Kvartalsrapport 2, 3 augusti 2017
- Kvartalsrapport 3, 19 oktober 2017
- Bokslutskommuniké och kvartalsrapport 4, 8 februari 2018

Dessutom informeras varje månad om levererade kvantiteter och metallprisutveckling.

All information förmedlas till media av Aktietorget och läggs även ut på bolagets hemsida [www.lovisagruvan.se](http://www.lovisagruvan.se).

Aktieägare som önskar få information till sin egen e-mailadress kan arrangera detta på Aktietorget hemsida [www.aktietorget.se](http://www.aktietorget.se) genom att gå in där på nyheter och sedan prenumeration.

Styrelsen och verkställande direktören får härmed avge följande redovisning för förvaltningen av bolaget under räkenskapsperioden 2016. All verksamhet i koncernen har skett i moderbolaget och texten nedan avser därför moderbolaget. Effekten av de mindre tillgångsöverföringar som skett avspeglar sig i koncernredovisningen där interna mellanhavanden och internvinster eliminerats.

### ÄGARFÖRHÅLLANDEN

Bolaget är ett publikt bolag (publ) med org. nr. 556481-0074 och med säte i Lindesberg. Aktien är noterad på Aktietorget. Ägarstruktur per 31 december 2016, se sidan 17.

### MARKNAD & PRODUKTION

2016 har varit ett omställningsår med en lyckosam avslutning. I sökandet efter en ny köpare, efter det överraskande avbrottet med Boliden Garpenberg, kunde i december avtal om fortsatta leveranser slutas med polska Boleslawkoncernen. Under 2016 levererades först bulkkoncentrat till Boleslaw efter framgångsrik legoanrikning av 3 000 ton malm. Därefter testlevererades två båtlaster oanrikad malm, sammanlagt 8 800 ton torrsvikt, också med lyckat behandlingsresultat. Ett mer omfattande avtal om 60 000 ton kunde därefter tecknas. En första last om 4 400 ton enligt det nya avtalet kunde levereras under 2016. Totalt har alltså 16 200 ton av årets produktion om 38 400 ton levererats. Malmlagret har därför ökat från 1 500 ton till över 22 900 ton våtvikt som kommer att kunna levereras under det nya avtalet. Prissättningen i avtalet med Boleslawkoncernen följer i princip de internationella noteringarna på metallmarknaderna. Dock har nu en prissäkring skett av den avtalade leveranskvantiteten. Priserna inklusive valutakursen har säkrats på den goda nivå som gällde i början av december 2016.

Planen att producera 40 800 ton malm, torrsvikt, under 2016 följdes inte fullt ut då kontraktsläget länge var oklart. Ett fokus på kostnadskontroll innebar ett visst produktionstapp. Totalt uppgick produktionen till 38 400 ton våtvikt (40 763 under 2015) en minskning med 6 %. Lagret ökade med 21 400 ton till 22 900 ton våtvikt.

De månatliga leveranserna samt produktionen under 2016 framgår av diagrammen *till höger*. Metallhalterna var praktiskt taget desamma, lite högre på zink och lite lägre på bly.

Produktionsbrytningen sker på olika nivåer i gruvan och den djupaste är nu 235 m under markytan. Gruvans planerade produktion 2017 är 40 000 ton torrsvikt.

### METALLPRISERNA

Metallpriserna hade fallit till en låg nivå när 2016 inleddes även om den höga USD kursen lindrade effekten för Lovisagruvan.

Framförallt zinkpriset steg sedan sakta under inflytande av starkt konjunktur i USA men även därför att omfattande begränsningar av gruvproduktionen annonserats i slutet av 2015. Den globala efterfrågan på zink ökade med ca 2 % under 2016.

I slutet av året steg zinkpriset markant och uttryckt i SEK steg det ännu mer genom uppgången i USD/SEK. En tydlig lagerminskning kunde samtidigt avläsas i börslagen. Priset har fortsatt upp i början av 2017.

Även blypriset steg men inte lika kraftigt. Den globala blymarknaden hade balans mellan utbud och efterfrågan.

### PRISSÄKRINGAR

Grunden för prissäkringsaktiviteten är att Lovisagruvan kostnadsfritt är bunden för en brytning under många år framöver. Intäkterna är genom de varierande metallpriserna osäkra och därmed resultatet. Lovisagruvan strävar därför efter att prissäkra en större andel av intäkterna när priserna bedöms som höga med tanke på historisk prisnivå och förväntad konjunkturutveckling.

Prisnivån i början av december motiverade prissäkring av leveransåtagandet till Boleslawkoncernen både vad gäller metallpris och valutakurs. Zinkprissäkringen ligger på 2 700 USD per ton och blyprissäkringen på 2 290 USD per ton medan valutasäkringen ligger på lägst 8,93 SEK/USD med möjlighet till en mindre uppjustering för det fall valutakursen vid växlingstillfällena ligger över 8,93 SEK/USD.

### MEDARBETARNA

Medarbetarna vid Lovisagruvan är en avgörande viktig resurs. Med en fåtalig organisation är det viktigt att ha engagerade och mångkunniga medarbetare. Kompetensutveckling är därför en viktig del för medarbetarna vid Lovisagruvan.

Nya medarbetare får efter en introduktion utbildning i de olika arbetsmomenten i produktionscykeln. Utbildningen sker genom handledning av en erfaren gruvarbetare och innefattar truckkörning, lastning, laddning, bormning, både handskrotning och maskinskrotning, mediadragning och bergförstärkning.

Mångkunnigheten innebär att individen lätt kan rotera mellan de olika arbetsmomenten. Dessutom är det viktigt att alla får lära sig daglig tillsyn och underhåll av gruvmaskinerna.

Företaget erbjuder de anställda att upp till en viss kostnad aktivera sig fysiskt med t.ex. medlemskap på gym som finns i Stråssa, Kopparberg och Lindesberg eller årskort på ett bad i närheten för simträning.

Antalet anställda i produktionen inklusive underhåll uppgår till 17 personer som under året arbetat enligt ett 3 skiftschema. En medarbetare fungerar som samordnare mellan skiften och har också ansvar för inköp.

Samtliga anställda har genomgått utbildning i hjärt- och lungträning under 2016.

Totalt har sjukfrånvaron för 2016 varit 2,8 %, korttidsfrånvaron d.v.s. kortare frånvarotid än 14 dagar var 2,4 %. Inga olycksfall som medfört sjukskrivning har inträffat under 2016. Ett olycksfall utan sjukskrivning samt 3 tillbud har rapporterats under 2016.

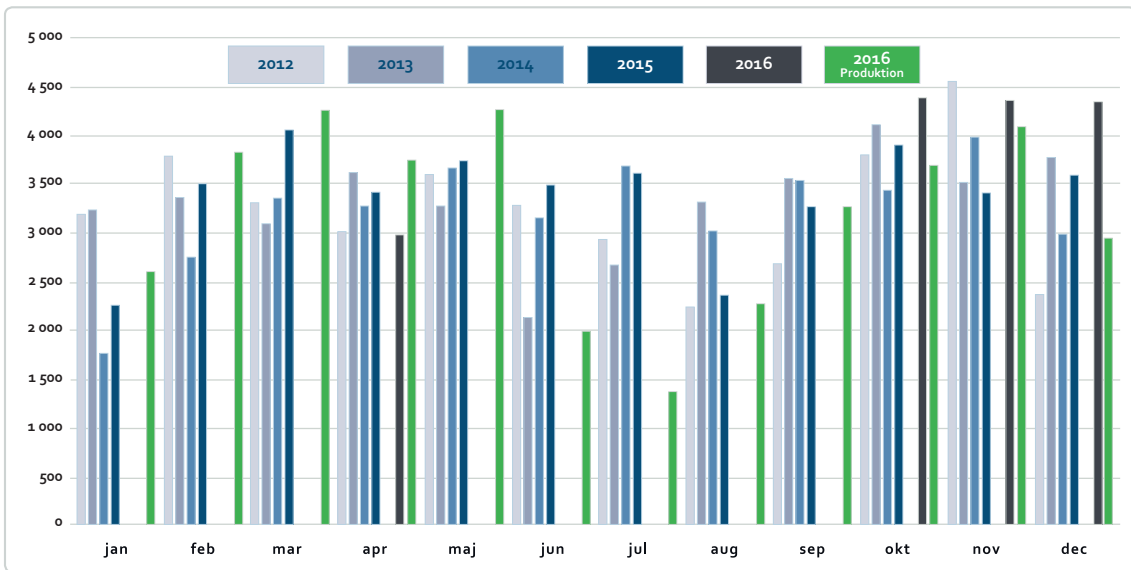
### ANRIKNINGSPROBLEMATIKEN

Genom anrikning där malmen mals och mineralkornen friläggas i stor utsträckning kan det mesta av gråberget fränkiljas. Även om en liten del av metallinnehållet förloras i anrikningen så kan en lyckad anrikning avlägsna så mycket av materialet att de minskade transportkostnaderna, till det ofta avlägsna smältverket, mer än väl uppväger den lilla metallförlust som alltid uppstår. Ett väl fungerande anrikningsverk kan därför ha en stor ekonomisk betydelse för lönsamheten.

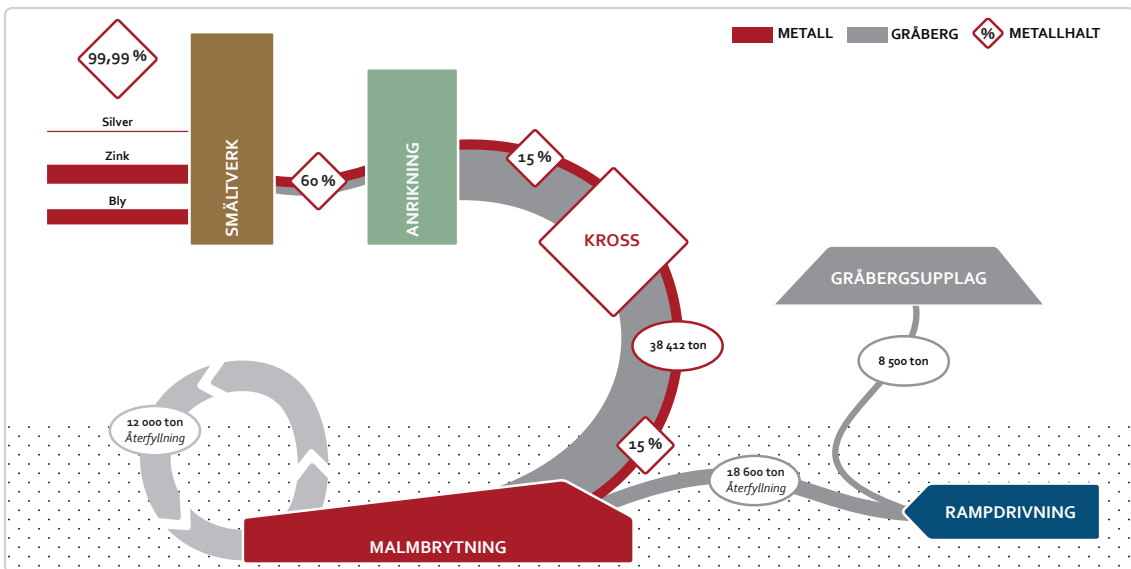
Genom avtalet med Boleslaw har anrikningsproblematiken fått en godtagbar lösning. Anrikningen sker enligt avtalet hos Boleslaw i Polen vilket medför en dyrare frakt än tidigare.

**MALMLEVERANSER (TON TORRVIKT) / PRODUKTION (TON VÅTVIKT)**

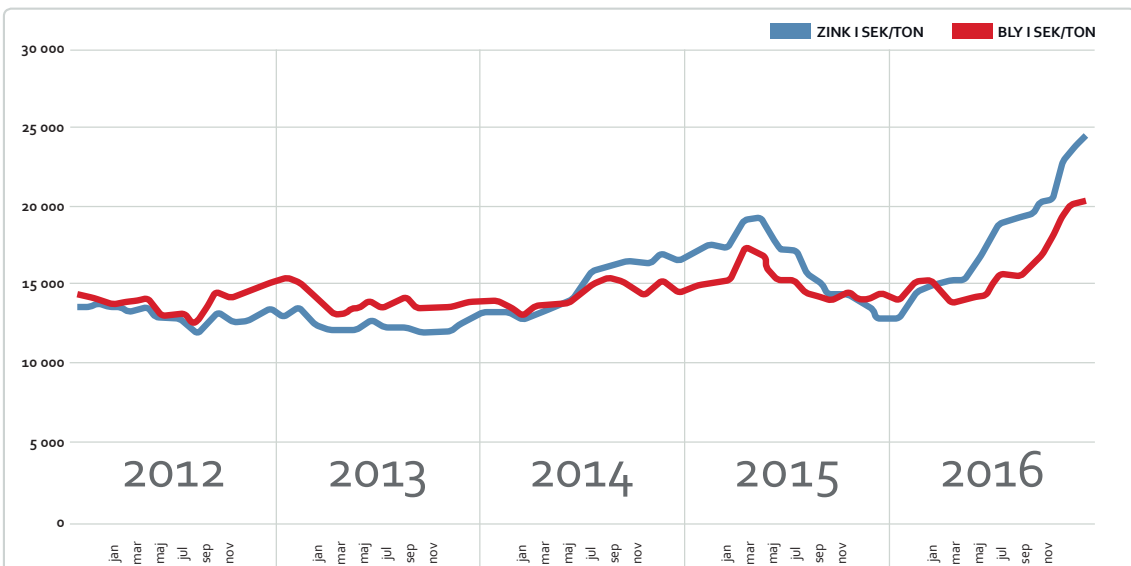
Skilnaden mellan våtvikt och torrsvikt är ca 2 %.



**PRODUKTIONSFLÖDET**



**METALLPRISERNA SEK/TON**



Det avtalade metallutbytet är dock tillfredsställande och själva anrikningskostnaden lägre än enligt tidigare avtal. Fortsatt studeras alternativet med eget anrikningsverk. Det skulle innebära en väsentlig fraktkostnadsbesparing och eventuellt bättre metallutbyten.

Lovisagruvan AB har i ett internationellt konsortium med 14 partners beviljats medel för forskning och utveckling av ny teknik för analysering av borrhämlar och för utveckling av teknik för effektivare sortering av malmkvaliteter och gråberg.

Forsknings och teknikutvecklingsparter i projektet skall utifrån de fyra deltagande gruvbolagens behov och varierande geologi, mineralogi och produktionstakt, dels utveckla utrustning för snabb penetrativ XRF-baserad<sup>1)</sup> analysering av borrhämlar och borrhämlar från prospekterings- och produktionsborrhål, dels med hjälp av XRF-teknik, utveckla sorteringsmetoder och utrustning för avskiljning av "gråberg" och försortering av olika malmkvaliteter.

För Lovisagruvans del innebär projektet en unik möjlighet att tillsammans med organisationer aktiva inom mycket avancerad analys- och processteknik, utveckla skräddarsydda metoder för att effektivisera prospektering och för att minska gråbergsinblandning. Sammantaget förväntas projektet på sikt bidra till lägre kostnad per producerad mängd metall och minskad miljöbelastning från såväl transporter, malmbearbetning som kemikaliehantering vid utvinningen av de värdefulla metallerna.

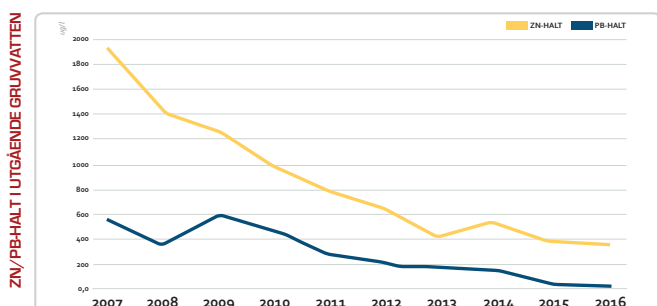
#### HÅLLBARHET

Ekonomiskt är Lovisagruvans verksamhet mycket hållbar genom att den skapar väsentligt större intäkter än de resurser som förbrukas.

Industriområdet som tas i anspråk är endast ca 5 ha och det ekonomiska värdet i den alternativa användningen som är skogsbruk har ett jämförelse litet värde. Årligen skulle kanske i storleksordningen 25 kSEK kunna genereras på denna yta. När gruvdriften en gång upphör kommer skogsbruket att kunna återupptas.

Den resursförbrukning som har att göra med miljöpåverkan är liten i förhållande till de skapade värdena och den brutna metallmängden. Bullernivån är låg ovan jord och någon nämnvärd damning som stör omgivningen kan inte påvisas. Lovisagruvan mäter kontinuerligt partikelnivån i gruvan för att säkerställa att inga hälsovådliga mängder förekommer.

Gruvvattnet renas från mycket av sitt metallinnehåll och de viktigaste utsläppen har successivt kunnat sänkas väsentligt till nu mycket låga nivåer särskilt på bly som är den farliga metallen. *Se nedanstående diagram.*



1) "XRF" är förkortning för X-ray Fluorescence, i denna användning åsyftas analysering med hjälp av röntgenstrålar

När den lilla vattenmängden, ca 100 l per minut, slutligen når recipienten Storån blir det omöjligt att mäta någon förhöjd metallhalt. Årligen släpps ca 20 kg zink och knappt 2 kg bly ut.

Lovisagruvan utbildar de anställda successivt så att deras för många och även lönenivå höjs. Personalomsättningen är låg och består nästan helt av pensionsavgångar.

Lovisagruvan har genom åren betalat relativt mycket i bolagsskatt och aktieägarna som erhållit god avkastning i form av aktieutdelning betalar i princip 30 % skatt på denna. *Se flerårsöversikten på sid 30-31.*

De indirekta sysselsättningseffekter som gruvnäringen genererar för underleverantörer, servicenäringar och samhällstjänster brukar beräknas till omkring tre ggr antalet anställda.

#### BRYTNINGSRÄTTIGHETEN

Lovisagruvan erhöll under 2012 sin bearbetningskoncession för utmälet Lovisagruvan Nr 2 enligt den nya Minerallagen. Den ersatte det gamla utmälet enligt den gamla Minerallagen. Området är 88 ha stort och omgärdas dessutom av en frizon på en km som gör det skyddade området ca 900 ha stort. Koncessionen gäller i 25 år från och med november 2012.

Området runt Lovisagruvan förklarades 2008 som riksintresse avseende ämnen och material för landets materialförsörjning.

#### MINERALRESERVEN

Vid Lovisagruvan bryts zink, bly och silver ur en fyndighet som enklast kan beskrivas som en lutande skiva med varierande tjocklek, i genomsnitt är den ca 0,8 m tjock. I vissa områden förekommer det dessutom parallella zoner med framförallt zinkmineralisering. Kontakterna mot sidoberget är skarpa och relativt enkla att följa vid brytningen.

Den historiska prospekteringen, och nu flera års brytning, har visat att halterna av bly och zink följer ett primärt fördelningsmönster på så sätt att gruvans övre och centrala delar är relativt sett rikare i bly medan de norra, södra och djupare delarna är relativt sett rikare i zink.

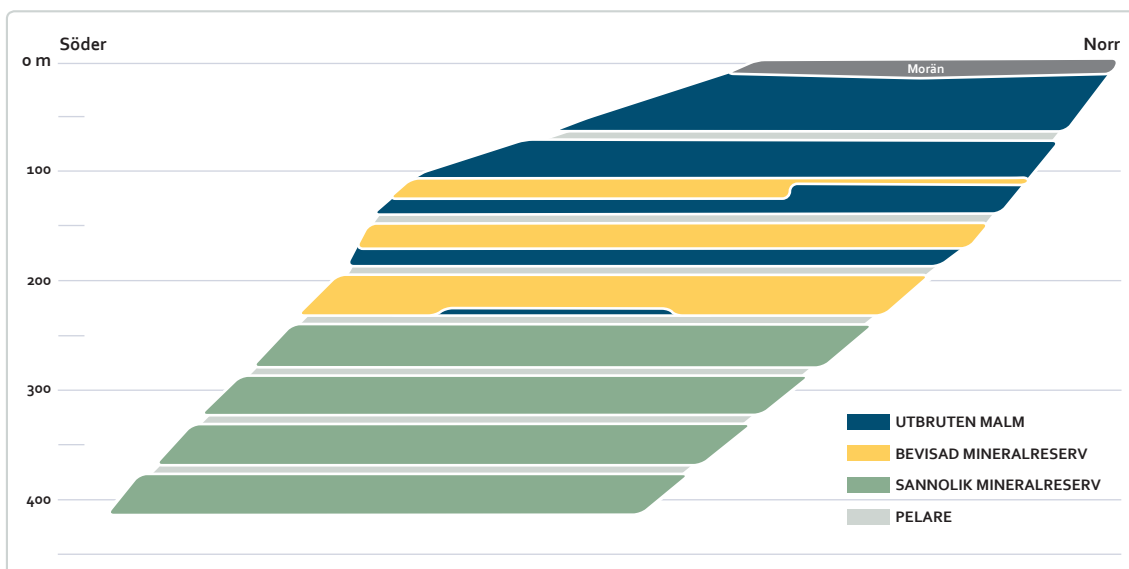
Skivans utsträckning och halter är definierad av 80 historiska diamanthåll mellan dagen och 450 meters djup, sex stycken nya (2015-2016) borrhål mot nivåerna under 205 meters avvägning samt den brytning som hitintills bedrivits i etagerorna över nivå 145, 190 och 235 meter.

Mineraliseringens struktur och de normala variationerna i halt och dimension är väl kända. Igensättningsbrytning som metod ger goda möjligheter att skiva för skiva studera mineraliseringen och möjliggör i detalj uttag av mineraliseringen. Brytningen har också gett kunskaper om sidobergets egenskaper såsom stabilitet och läget för det fåtal, mer betydande, förkastningar som övertvårar fyndigheten.

Den genom brytningen uppnådda goda kännedomen om mineralreservens egenskaper i kombination med den, genom flera års brytning, bevisade lönsamheten gör att konventionella, mer omfattande undersökningar inte varit nödvändiga eller ekonomiskt försvarbara. Uppskattningen av Lovisagruvans mineralreserver baseras på kombinationen av halter och bredder i historiska borrhål, nya borrhål, samt framför allt halter i det levererade tonnaget och information från de olika brytningsnivåerna.



## LÄNGDPROJEKTION MINERALRESERV 2016-12-31



Då fyndigheten upptäcktes beräknade man att Lovisagruvans mineraltillgång innehöll ca 400 000 ton med ca 22 % zink, 14 % bly. Den mineraliserade zonen är dock så smal att det vid brytningen sker en inblandning av ofyndigt gråberg vilket gör att det utvinningsbara tonnaget ökar samtidigt som halterna minskar i proportion till mängden inblandat gråberg.

I gruvans övre delar har nu hela området (*förutom pelare*) mellan markytan och 105 meters nivå brutits ut och brytning pågår nu i etagerna över 145, 190 och 235 meters nivåer.

Brytningsmetoderna har genom åren varierat något då gruvan har bearbetats i två omgångar, dels 1991-1993, dels i nuvarande regi sedan 2004.

Även rapporteringen har följt olika redovisningsprinciper, men vår uppskattning är att det nu utbrutna området över 105 meters avvägning levererade ca 184 000 ton malm med 11 % Zn och 7 % Pb till och med 2014 och att det i gruvan som helhet, till och med utgången av 2016, totalt brutits motsvarande ca 405 400 ton med 8,8 % zink och 7,2 % bly.

Som nämnts har den levererade produkten, beroende på malmens bredd, lutning och lokala förhållanden i snitt nära 50 % gråbergsinblandning. Vid uppskattningen av mineralreserven har gråbergsinblandningen uppskattats skiva för skiva och andelen gråberg i levererad produkt för hela den summerade mineralreserven per den 31 december 2016 uppskattas till i snitt ca 47 volyms %.

Vid ingången i 2017 har mineralreserven mellan 105 meters nivå och 415 meters avvägning uppskattats av styrelseledamot och geolog Stefan Sädbom och Lovisagruvans VD, Jan-Erik Björklund. Uppskattningen av mineralreserven har granskats av geolog Lars-Åke Claesson, Mirab Mineral Resurser AB, som är bolagets oberoende kvalificerade person enligt SveMin. Se 'Granskningsintyg' på sidan 10.

Genom brytningen öppnas succesivt nya nivåer i gruvan och tillför ny information som kan användas för uppskattning av mineralreserven. I årets uppskattning av mineralreserven har även information från den under 2015-2016 utförda un-

dersökningsborrningen använts och den undre gränsen för uppskattningen av sannolik mineralreserv har flyttats ned 90 meter från 325 meter till 415 meter. Vidare har den sannolika mineralreserven mellan 195 och 235 uppgaderats till bevisad mineralreserv i samband med att brytning påbörjats på bottenskivan vid 235 meter.

Brytningen inom etagerna över 145, 190 och 235 meters nivå under året har bekräftat tidigare bedömningar vilket gör att gråbergsinblandningen i den fortsatta brytningen även fortsättningsvis uppskattas bli knappa 50 % volymprocent i levererat tonnage.

Vi uppskattar att den nu (2016-12-31) sammanräknade mineralreserven (*bevisad + sannolik*), efter avdrag för skivor och pelare som av stabilitetsskäl måste kvarlämnas, nu uppgår till ca 745 kton (se tabell ovan) vilket är en ökning med ca 235 kton jämfört med tidigare uppskattning 509 kton.

Vid en brytningstakt om ca 40 000 ton per år bedöms mineralreserven räcka för ca 18,6 års ytterligare brytning. Det bedöms dessutom som mycket sannolikt att mineraliseringen fortsätter ned under 415-metersnivån och det är inte heller uteslutet att nya tillgångar successivt kan identifieras i närområdet.

#### GEOLOGISKA UNDERSÖKNINGAR

Lovisagruvan AB beviljades 2014 i samarbete med Zinkgruvan Mining AB, Boliden och Luleå Tekniska Universitet forskningsmedel från statliga VINNOVA för att studera den typ av sulfidmalm som finns ibland annat i Lovisagruvan.

Projektet pågår under tre år (*avslutas sommaren 2017*) med en total budget på 5 MSEK varav statens innovationsmyndighet, Vinnova står för hälften. Lovisagruvan ABs insats är sammanlagt 0,3 MSEK. Resultaten av borrningarna 2015-2016 har även studerats i forskningsprojektet och genom projektet har borrhärderna studerats på detalj- och vetenskaplig nivå som vida överstiger ett gruvbolags normala arbete. Resultaten av forskningsprojektet kommer att redovisas i åtminstone en vetenskaplig rapport senare under 2017.

50

STRÅSSA

HÅKANSBODA

LOVISAGRUVAN

Jönshyttan Nr 1

Lovisagruvans  
bearbetnings-  
koncession

Östanbo Nr 1

STORÅ

Åboda Nr 1

Kiruna  
PAHTOHAVARE

STEKENJOKK

Östersund

Stockholm

Göteborg



## UNDERSÖKNINGSTILLSTÅND

Den 12 augusti 2016 beviljades Lovisagruvan AB undersökningstillstånd runt det befintliga koncessionsområdet för tre områden i direkt anslutning till Lovisagruvans bearbetningskoncession. Tillstånden avser en sammanlagd yta av drygt 685 hektar och benämns: *Östanbo Nr 1, Jönshyttan Nr 1 och Åboda Nr 1, samtliga i Lindesbergs kommun, Örebro län.*

Tidigare gruvbrytning och prospektering har visat på flera förekomster av såväl zink, bly, silver som koppar inom det aktuella området och innefattar även den historiskt kända Håkansbodafyndigheten med koppar-kobolt-guld.

Lovisagruvan AB kommer successivt att påbörja prospektering inom de nya undersökningstillstånden och där söka fortsättningen på Lovisagruvans mineraliserade bergartssekvens utanför det nuvarande ca 87 hektar stora koncessionsområdet. De nya tillstånden är giltiga i tre år.

## HÅKANSBODA

Håkansbodamineraliseringen med koppar, guld och kobolt ligger inom Lovisagruvan ABs undersökningstillstånd och mindre än en kilometer från Lovisagruvan. Historiska uppskattningar av Håkansbodafyndigheten har rapporterat 600 kton indikerad och 1 485 kton antagen mineraltillgång med ca 1,5 % koppar och 0,4 g guld per ton med något silver och kobolt.

## AFFÄRSUTVECKLING

Möjligheterna att utveckla driften av Lovisagruvan och även eventuella ytterligare fynd i närområdet skall prioriteras och drivas i Lovisagruvan AB.

Nya projekt på andra orter, som deltagandet i Vilhelmina Mineral AB med Stekenjockprojektet respektive Pahtohavareprojektet med Hannans Reward skall framöver drivas via det helägda dotterbolaget Lovisagruvan Utveckling AB. Styrelsen i Lovisagruvan Utveckling AB består av ledamöterna i moderbolagets styrelse plus verkställande direktören.

## UTVECKLINGSPROJEKT I LOVISAGRUVAN UTVECKLING AB

### Stekenjock

Vårt helägda dotterbolag Lovisagruvan Utveckling AB har som tidigare meddelats engagerat sig i utvecklingen av Stekenjockprojektet som ägs och drivs av Vilhelmina Mineral AB. Lovisagruvans andel i Vilhelmina Mineral är f.n. 29 %.

Under hösten 2012 gav Sveriges Geologiska Undersökning besked om att Stekenjock och Levi förklarats som Riksinträsse med anledning av värdefulla ämnen och material, vilket innebär att de skall skyddas från andra verksamheter som kan försvåra brytning av malmen. Ansökan om bearbetningskoncession inlämnades till Bergsstaten i juli 2012.

I början av oktober 2013 avstyrkte länsstyrelserna i Västerbotten respektive Jämtland att bearbetningskoncession skulle lämnas främst med hänvisning till att brytningen skulle störa renskötseln i området. Bergmästaren anslöt sig till denna uppfattning. Vilhelmina Mineral har överklagat hos regeringen som väntas fatta beslut under början av 2017. Bolagets synpunkt är att den förhållandevis lilla rennärigen disponerar en enorm yta jämfört med den som gruvdriften skulle ta i anspråk samt att rennärigen kräver betydande statligt stöd medan gruvdrift i allmänhet ger staten betydande direkta skatteintäkter och dessutom skapar många

## UPPSKATTAD MINERALRESERV 2016-12-31

Bevisad mineralreserv	Nivå	ton	% Zn	% Pb
	110-145	26 857	19,4	13,9
Gråberg 100 vol %	110-145	21 894	0,0	0,0
	150-190	48 238	19,4	13,9
Gråberg 100 vol %	150-190	39 324	0,0	0,0
	195-235	57 760	16,5	7,9
Gråberg 80 vol %	195-235	40 259	0,0	0,0
<b>Summa bevisad reserv</b>	<b>110-235</b>	<b>234 332</b>	<b>10,3</b>	<b>6,4</b>
Sannolik mineralreserv	Nivå	ton	% Zn	% Pb
	240-280	60 800	16,5	7,9
Gråberg 80 vol %	240-280	42 378		
	285-325	60 800	16,5	7,9
Gråberg 90 vol %	285-325	47 675		
	330-370	69 898	17,4	4,4
Gråberg 90 vol %	330-370	57 410		
	375-415	94 094	17,4	4,4
Gråberg 90 vol %	375-415	77 283	0,0	0,0
<b>Summa sannolik reserv</b>	<b>240-415</b>	<b>510 339</b>	<b>9,5</b>	<b>3,3</b>
Mineralreserv med gråbergsblandning				
	<b>110-415</b>	<b>744 670</b>	<b>9,8</b>	<b>4,3</b>

*Mineralreserven uppskattad av Stefan Sädbom och Jan-Erik Björklund.*

direkta och indirekta arbetsuppgifter vilket minskar samhällets kostnader för arbetslöshet. Länsstyrelserna har inte på ett vederhäftigt sätt bedömt dessa ytmässiga respektive ekonomiska proportioner i sitt yttrande.

Områdena kring Stekenjock och Levi är välkända genom geologiska undersökningar av både SGU och Boliden. Under perioden 1976-88 bröts sammanlagt ca 7 Mton malm av Boliden på statens uppdrag. Minst lika mycket bedöms kunna finnas kvar att bryta. Metallpriserna var under denna period på en betydligt lägre nivå än de är idag.

En återstart av gruvan i Stekenjock skulle kunna innebära upp till 600 nya arbetstillfällen i området. Vi ser fram emot att delta i arbetet med att tillsammans med samtliga intressenter på ett ansvarsfullt sätt förverkliga detta.

### Pahtohavare

Lovisagruvan ingick under början av 2015 avtal med australiska Hannans Reward Ltd. om att utveckla kopparfyndigheten Pahtohavare. Lovisagruvan ABs innehav i projektet har under året förts över till helägda Lovisagruvan Utveckling AB som nu innehar 35 % av projektet.

Lovisagruvan AB har också som en del av avtalet med Hannans Reward Ltd. under 2016 lämnat en kreditfacilitet om 3 MSEK till Hannans med deras andel i projektet som säkerhet för utnyttjad kredit. Under 2016 nyttjades 1,5 MSEK av kreditfaciliteten vilken skall återbetalas inom ett år. Även denna fordran är överflyttad till Lovisagruvan Utveckling vid årsskiftet.

Pahtohavare ligger 8 km söder om Kiruna stad. Fyndigheten hittades av NSG och SGAB 1984 och har sedan dess haft flera olika ägare. Delar av fyndigheten har brutits av Outokumpu 1989-1996, under vilken period, uppskattningsvis 1,7 Mton med en kopparhalt om 1,9 % Cu och 0,9 g/t guld transporterades till deras anrikningsverk vid Viscariagruvan nordväst om Kiruna.

## GRANSKNINGSINTYG

### Avseende av Lovisagruvan AB uppskattad mineralreserv

Undertecknad har tagit del av samt granskat företagets utförda arbete samt rapportering av produktion från gruvan liksom prospekteringsresultat som använts i uppskattningen av kvarvarande mineralreserver. Granskningen bygger på material som tillhandahålls av bolagets representanter Stefan Sädbom samt Jan-Erik Björklund.

Material som redovisats består av borresultat, analysering, geologisk tolkning, produktionsredovisningar, lönsamhetskalkyler från produktionen mm. Den bästa informationen om malmen, som erhålls genom produktionen, har nyttjats tillsammans med äldre borresultat och haltbestämningar för att möjliggöra en god bedömning av både utbrutna och kvarvarande reserver. Bolagets egen provtagning och analysering hos laboratorier kontrolleras av köparen vid försäljningen och har mycket god överensstämming. Malmtypen och dess uppträdande är väldigt förutsägbar och gör därmed att uppskattade volymer har stor sannolikhet att uppnå ställda prognoser. Produktionsredovisningarna ger dessutom tydliga indikationer på att lönsamhetskalkylerna kommer att uppfyllas.

Undertecknad med SveMin's "Qualified Person Certificate no 101" anser att bolagets redovisning uppfyller de regler, FRB-standarderna, som är framtagna av Committee for Mineral Reserves International Reporting Standards (CRIRSCO) i syfte att harmonisera till internationell praxis.

Uppsala 2017-02-21

LARS-ÅKE CLAESSION

Vid Pahtohavare finns flera olika typer av mineralisering, dels med kopparsulfid, dels med kopparoxid. Lovisagruvans utvecklingsarbete i Pahtohavare koncentreras primärt mot den kopparoxid som bedöms kunna brytas i dagbrott inom det område som benämns Centrala Pahtohavare.

Mineraltillgången i Centrala Pahtohavare har augusti 2013 bedömts av oberoende konsultföretaget SRK på uppdrag av tidigare ägare. SRK's arbete resulterade i bedömningen att kopparoxidmineraliseringen i det område som benämns "Centrala Pahtohavare" innehåller en antagen mineraltillgång om 1,4 Mton, (Inferred Resource enligt JORC-koden), med 1,81 % koppar och 0,6 g guld per ton.

Flera olika metallurgiska försök har indikerat att kopparoxidmineraliseringen sannolikt kan anrikas t.ex. med lakning och att färdig koppar sedan kan framställas genom så kallad "electro winning". Nuvarande bedömning är att om lakning av kopparoxiden kan ske med 80 % utbyte för koppar, så skulle preliminära intäkter vid en brytning av 200 000 ton per år, vid aktuell kopparprisnivå respektive valutakursläge, kunna bli i storleksordningen 150 MSEK per år med god vinstmarginal.

Möjligheterna att även utvinna guldinnehållet är i dagsläget oklara och därför inte inräknade i intäktsprognos. Kostnaderna för brytning, utvinning och återställning etc. är ännu osäkra, men generellt kan sägas att dagbrottsbrytning är väsentligt billigare än underjordsbrytning. Produktionsstart kan inte förväntas förrän om ett antal år.

Under 2015 genomfördes undersökningsborrningar i Pahtohavare för att öka kunskapen om mineraliseringen och samla in material till lakningstest och under 2016 har Lovisagruvan låtit utföra provtagning och analysering av vatten på olika platser i området som ett led i den fortsatta undersökningen av miljöproblematiken vid Pahtohavare.

Arbetet med att samla in de uppgifter och genomföra de undersökningar som behövs för en ansökan om bearbetningskoncession har också påbörjats under året. En bearbetningskoncession, dvs rätt att producera, gäller i 25 år enligt minerallagen och är nödvändig för att ta risken med fortsatt utvecklingsarbete och investering i produktionsanläggningar.

När bearbetningstillstånd erhålls får Lovisagruvan Utveckling AB ytterligare 16 % i projektet och kommer då att uppnå 51 %. Därefter i en fas 3 skall en s.k. "Feasibility studie" färdigställas som kommer att utgöra grund för den fortsatta finansieringen. Sannolikt behöver ytterligare borrningar göras innan studien kan upprättas.

När studien är klar erhålls ytterligare 24 % så att ägarandelen ökar till 75 %.

Möjligheterna att även utveckla en underjordsbrytning av kopparsulfid kommer att utredas parallellt med utvecklingen av kopparoxidförekomsten, men eventuell brytning av kopparsulfid kommer inte att eftersträvas förrän stabil drift i kopparoxidprojektet uppnåtts.

## RESULTAT & FINANSIERING I MODERBOLAGET

- Lovisagruvans intäkter från malmleveranserna 2016 uppgick till 22,0 MSEK (mot 52,9 för 2015).
- Gruvresultatet, rörelseresultatet av själva gruvproduktionen före avskrivningar, blev 11,6 MSEK (19,6) en minskning med 40 %.
- Rörelseresultatet efter avskrivningar uppgick till 6,0 MSEK (10,4) en rörelsemarginal på 27 % (20 %).
- Resultatet efter finansnetto uppgick till 9,5 MSEK (10,4).
- Vinsten per aktie uppgick till 2,15 SEK (2,35).
- Styrelsen föreslår att en utdelning om 3 SEK per aktie skall betalas (0,00 per aktie).
- Likvida medel vid årsskiftet uppgick till 4,8 MSEK (4,2) och de räntebärande lånen till 11,5 MSEK (2,6).

2016 har varit ett omställningsår med en lyckosam avslutning. I sökandet efter en ny köpare, efter det överraskande avbrottet med Boliden Garpenberg, kunde i december avtal om fortsatta leveranser slutas med polska Boleslawkoncernen. Under 2016 levererades först bulkkoncentrat till Boleslaw efter framgångsrik legoanrikning av 3 000 ton malm. Därefter testlevererades två båtlaster oanrikad malm, sammanlagt 8 800 ton torrvikt, också med lyckat behandlingsresultat. Ett mer omfattande avtal om 60 000 ton kunde därefter tecknas. En första last om 4 400 ton kunde levereras under 2016.

Totalt har alltså 16 200 ton av årets produktion om 38 400 ton levererats. Malmlagret har därför ökat från 1 500 ton till över 22 900 ton våtvikt, 22 200 ton tv, som kommer att kunna levereras under det nya avtalet. Priserna inklusive valutakursen har säkrats för dessa leveranser på den goda nivå som gällde i början av december och som ligger väsentligt över genomsnittet för 2016.

Anrikningskostnaderna blev lägre genom lägre anrikad volym men även genom att Boleslavs anrikning ligger på en klart lägre kostnadsnivå än den tidigare. Dessutom påverkas anrikningskostnaden av att Boliden återbetalt för högt debiterade kostnader tidigare år samt av att legoanrikningen av testkvantiteten, 3 000 ton blev särskilt dyr på grund av kapacitetsbrist i det aktuella verket.

Fraktkostnaderna har ökat genom de längre avstånden. Kostnaderna för personal minskade med 4 % genom att personalantalet minskade på grund av naturlig avgång. Kostnaderna för underhåll sjönk med 24 % genom delvis förnyad maskinutrustning. De administrativa kostnaderna steg med 14 % främst genom de ökade insatser som krävdes för omställningen av leveranssystemet.

Prospekteringskostnaderna i Lovisagruvan var lägre än föregående år eftersom borrningarna främst skedde under 2015.

Andelarna i Pahtohavareprojektet har under året avyttrats till det helägda dotterbolaget Lovisagruvan Utveckling AB. Vid beräkning av köpeskillingen har bl.a tidigare års nedlagda kostnader i projektet beaktats. Detta har inneburit en realisationsvinst i moderbolaget på 3,6 MSEK. Den i koncernredovisningen uppkomna internvinsten har eliminerats och påverkar därmed inte koncernens resultat. Därutöver har utvecklingskostnader i Pahtohavareprojektet på 0,2 MSEK samt andelar i intressebolaget Vilhelmina Mineral på 0,5 MSEK avyttrats till dotterbolaget. Därmed har värdet av all utveckling utanför Lovisagruvans närområde samlats i dotterbolaget Lovisagruvan Utveckling AB.

Dotterbolaget har inte haft någon verksamhet under året frånsett att byggnaden för det gamla anrikningsverket sålts för 0,8 MSEK varigenom en reavinst på 0,2 MSEK uppkommit. Inventarierna som var bokförda till 0,0 överfördes till moderbolaget för 0,3 MSEK och även denna vinst i dotterbolaget har eliminerats i koncernredovisningen.

Rörelseresultatet efter avskrivningar blev 6,0 MSEK (10,4) och rörelsemarginalen 27 % (20 %). Resultatet efter finansnetto blev 9,5 MSEK (10,4). Vinsten per aktie blev 2,15 SEK (2,35).

Kassaflödet från driften blev genom de utleveranser till Boleslaw som kom igång det sista kvartalet, och som också skedde till goda priser, ändå lägre än föregående års. Framför allt blev det dock en stor ökning av rörelsekapitalet genom malmlagerökningen.

Denna kapitalbindning finansierades med räntebärande lån. Investeringsnivån var låg och någon utdelning betalades inte under året vilket gjorde att likvida medel kunde hållas på samma nivå som när året började.

## FÖRÄNDRING AV EGET KAPITAL

Koncernen	Aktiekapital	Öv. bundna reserver	Öv. fritt eget kapital
Belopp vid årets ingång	683	26 416	12 147
Utdelning	0	0	0
Förskjutning mellan bunda & fria reserver	0	-530	530
Årets resultat	0	0	4 847
<b>Belopp vid årets utgång</b>	<b>683</b>	<b>25 886</b>	<b>17 524</b>

Moderbolaget	Aktiekapital	Reservfond	Överkursfond	Öv. fritt eget kapital
Belopp vid årets ingång	683	658	454	11 247
Utdelning	0	0	0	0
Förändring av fond för verkligt värde efter skatt	0	0	0	0
Årets resultat	0	0	0	7 874
<b>Belopp vid årets utgång</b>	<b>683</b>	<b>658</b>	<b>454</b>	<b>19 121</b>

## UTSIKTER

Produktionsplanen för 2017 innebär en oförändrad årsproduktion om 40 000 ton torrsvikt. Malmlagret uppgår vid årets början till 22 900 ton våtvikt, 22 200 ton torrsvikt. Planerad leveranskvantitet för 2017 är 54 000 ton. Eftersom intäkterna är säkrade beträffande metallpris och valutakurs gäller osäkerheten endast metallhalter och kostnader. Osäkerheten i dessa faktorer är begränsad och ett resultat efter finansnetto på upp emot 50 MSEK kan därför förutskickas med relativt hög säkerhet. Genom det goda resultatet möjliggörs även förtida amortering av samtliga räntebärande skulder och etablerande av en god kassareserv.

## UTDELNINGSFÖRSLAG FÖR 2016

Styrelsen föreslår att en utdelning om 3,00 SEK per aktie (0,00 SEK per aktie) sammanlagt 10,2 MSEK skall lämnas ur de disponibla vinstmedlen i bokslutet för 2016 som uppgår till 19,6 MSEK.

## UTDELNINGSPOLICY

Vi har tidigare angivit en utdelningskapacitet på 3 SEK per aktie vid långsiktigt normala priser, 2 300 USD per ton för zink och 2 100 USD per ton för bly och en USD-kurs på 7,00. Resultatet efter finansnetto i Lovisagruvan skulle ett sådant "normalår" bli ca 20 MSEK och räcka till att efter skatt klara ett investeringsbehov på 5 MSEK utöver avskrivningarna samt 10,2 MSEK för utdelningen.

Dagens priser ligger över dessa normala priser men USD-kursen är 9,00. Resultatnivån blir därför motsvarande högre eller närmare 30 MSEK.

Styrelsen bedömer det vara i aktieägarnas intresse att den närmaste tiden begränsa utdelningen till 3 SEK per aktie och använda det utökade finansiella utrymmet för en kraftigare satsning på de utvecklingsprojekt vi arbetar med i kombination med en förtidsamortering av lån samt etablerande av en högre basnivå på likvida medel.



LASTMASKIN ST7 FRÅN ATLAS COPCO I FÄRD MED ATT LASTA UT EN SALVA.



## RESULTATANALYS AV MODERBOLAGET

(MSEK)	2016	2015
Fakturerat malmvärde	21,8	54,5
Retroaktiv priskorrigerig	0,2	-1,6
<b>Malmintäkter, brutto</b>	<b>22,0</b>	<b>52,9</b>
Prissäkringar	0,2	0,0
Transport till anrikningsverk	-3,5	-4,1
Anrikning	0,4	-10,0
Tillredningar	2,5	3,6
Förändring i lager till självkostnad	12,2	0,4
<b>Nettointäkt</b>	<b>33,9</b>	<b>42,8</b>
Insatsvaror	-5,0	-5,2
Personalkostnader, produktion	-10,9	-11,3
Underhåll m.m.	-2,2	-2,9
Administration m.m.	-4,2	-3,7
<b>Gruvresultat</b>	<b>11,6</b>	<b>19,6</b>
Prospektering	-0,7	-0,9
Övriga utvecklingsprojekt	0	-3,6
<b>Rörelseresultat före avskrivningar</b>	<b>10,9</b>	<b>15,1</b>
Avskrivningar	-4,9	-4,7
<b>Rörelseresultat efter avskrivningar</b>	<b>6,0</b>	<b>10,4</b>
Finansnetto	3,4	0,0
<b>Resultat efter finansnetto</b>	<b>9,5</b>	<b>10,4</b>
Överavskrivningar	-0,4	-1,0
Avsättning periodiseringsfond	1,1	0,3
<b>Resultat före skatt</b>	<b>10,1</b>	<b>9,7</b>
Skatt	-2,3	-2,2
<b>Periodens redovisade resultat</b>	<b>7,9</b>	<b>7,5</b>

## NYCKELTAL

<b>Fakturerad kvantitet, ton</b>	<b>16 104</b>	<b>40 763</b>
Intäkt per fakturerat ton, SEK	1 367	1 298
Kostnad per fakturerat ton, SEK	-957	-933
<b>Resultat per ton, SEK</b>	<b>410</b>	<b>366</b>
Gruvmarginal	30 %	28 %
Rörelsemarginal	27 %	20 %
Antal utestående aktier inklusive optioner	3 416 500	3 416 500
Vinst per aktie efter full utspädning, SEK	2,15	2,35
Utdelning, SEK	3,00*	0,00

### DEFINITIONER & FÖRKLARINGAR

**Intäkt per fakturerat ton** räknas efter löpande månatlig prissättning plus priskorrigerig men exklusive prissäkringseffekt.

**Kostnader per fakturerat ton** omfattar samtliga kostnadslag för den levererade kvantiteten.

**Resultat per ton** respektive **Gruvmarginal efter avskrivningar** anger därmed hur det löpande resultatet till rådande priser utvecklas.

**Vinsten per aktie** beräknas som periodens resultat plus avsättning till obeskattade reserver minus schablonskatt på 22 %, dividerat med antalet aktier.

\*) Styrelsens förslag till årsstämman.



**BALANSRÄKNINGAR I SAMMANDRAG FÖR MODERBOLAGET**

(MSEK)	2016-12-31	2015-12-31
<b>Anläggningstillgångar</b>	<b>39,9</b>	<b>43,4</b>
Kundfordringar	8,9	5,5
Övriga kortfristiga tillgångar	22,5	4,4
Likvida medel	4,8	4,2
<b>Summa omsättningstillgångar</b>	<b>36,2</b>	<b>14,1</b>
<b>Summa tillgångar</b>	<b>76,1</b>	<b>57,5</b>
Eget Kapital, bundet	1,3	1,3
Eget Kapital, fritt	11,7	4,2
Periodens redovisade vinst	7,9	7,5
<b>Summa Eget Kapital</b>	<b>20,9</b>	<b>13,0</b>
<b>Avsättningar, obeskattade reserver</b>	<b>32,7</b>	<b>33,4</b>
Räntebärande långfristiga skulder	0,2	1,3
Räntebärande kortfristiga skulder	11,3	1,3
Rörelseskulder	11,0	8,6
<b>Summa skulder</b>	<b>22,5</b>	<b>11,1</b>
<b>Summa Skulder och Eget Kapital</b>	<b>76,1</b>	<b>57,5</b>

**NYCKELTAL**

Sysselsatt kapital i genomsnitt	57,0	50,4
Förräntning på sysselsatt kapital	12 %	30 %
Skuldsättningsgrad	18 %	5 %
Sysselsatt kapital UB	65,1	48,9
Räntebärande skulder	11,5	2,5
Soliditet	61 %	68 %

**FINANSIERINGSANALYS FÖR MODERBOLAGET**

(MSEK)	2016	2015
<b>Rörelseresultat före avskrivningar</b>	<b>10,9</b>	<b>15,1</b>
Finansnetto	3,4	0,0
Betald skatt	-0,7	-3,2
Förändring av rörelsekapital, m.m.	-20,7	-0,6
<b>Kassaflöde från verksamheten</b>	<b>-7,0</b>	<b>11,2</b>
Investeringar	-2,8	-11,9
Försäljning av andelar i intressebolag	1,5	-
Förändring av lån	9,0	-0,9
Utdelning	0,0	-10,2
<b>Förändring av likvida medel</b>	<b>0,6</b>	<b>-11,8</b>

**DEFINITIONER & FÖRKLARINGAR**

**Sysselsatt kapital** är balansomslutningen minus icke räntebärande skulder (rörelseskulder).

**Förräntning på sysselsatt kapital** är gruvresultat efter avskrivningar dividerat med genomsnittligt sysselsatt kapital under perioden.

**Skuldsättningsgrad** är lånebärande skulder dividerat med sysselsatt kapital.

**Soliditet** är eget kapital plus obeskattade reserver minus schablonskatt (s.k. justerat eget kapital) dividerat med summa skulder och eget kapital.



JAN-ERIK BJÖRKLUND OCH SÖREN EKBLÖM PÅ GRUVROND

## AKTIEN & AKTIEÄGARE

GRAF MED SLUTKURSER (Blå kurva) & VOLYMER (Röd kurva)



(Källa: Aktietorget. Grafen har justerats för split, omvänd split, emission och utdelning)

### AKTIEÄGARE

Bolagets aktie har varit föremål för handel på Aktietorget sedan november 2007. Utvecklingen framgår nedan. Antalet aktieägare har successivt stigit från ca 100 till nu ca 800.

#### De största aktieägarna 2016-12-31 är

Pavillion Life Insurance	477 493	(14,0 %)
Göran Nordenhök m bolag	351 300	(10,3 %)
Ingemar Skaret m familj	276 732	(8,1 %)
John Berge	248 000	(7,3 %)
Gary Dybeck	227 138	(6,7 %)
Övriga	1 835 837	(53,6 %)
<b>Summa</b>	<b>3 416 500</b>	<b>(100,0 %)</b>

### INSYNSPERSONER I LOVISAGRUVAN AB

		Innehav 2015-12-31	Ändring	Innehav 2016-12-31
<i>Styrelsen</i>				
Göran Nordenhök, m bol	aktier	346 300	5 000	351 300
Ingemar Skaret, m fam	aktier	276 732	0	276 732
Torsten Börjemalm	aktier	10 100	0	10 100
Stefan Sädbom	aktier	8 000	0	8 000
<i>VD</i>				
Jan-Erik Björklund	aktier	23 000	0	23 000
<i>Ekonomikonsult</i>				
Curt Arenvang	aktier	2 100	0	2 100
<i>Revisorer</i>				
Johan Palm	aktier	0	0	0
Johan Bergström	aktier	0	0	0

### FÖRSLAG TILL VINSTDISPOSITION

(kr)

Styrelsen föreslår att till förfogande stående fritt eget kapital

Överkursfond	453 600
Balanserat resultat	11 247 517
Årets resultat	7 874 493
	<b>19 575 610</b>

Disponeras så att

till aktieägarna utdelas 3 kr (0 kr)	10 249 500
Överkursfond	453 600
Balanserat resultat	8 872 510
	<b>19 575 610</b>

## RESULTATRÄKNING KONCERNEN

(tkr)	Not	2016	2015
Nettoomsättning	1	19 171	38 841
Förändring av färdiga varor		12 224	360
Aktiverat arbete för egen räkning		2 548	3 601
<b>Rörelsens intäkter</b>		<b>33 943</b>	<b>42 802</b>
Råvaror och förnödenheter		-4 266	-5 167
Övriga externa kostnader		-5 844	-9 282
Personalkostnader	2	-12 893	-13 251
Avskrivningar av materiella anläggningstillgångar	4, 5, 6	-4 855	-4 706
<b>Rörelsens kostnader</b>		<b>-27 858</b>	<b>-32 406</b>
<b>Rörelseresultat</b>		<b>6 085</b>	<b>10 396</b>
- Resultat från finansiella poster:			
Ränteintäkter och liknande resultatposter		239	3
Räntekostnader och liknande resultatposter		-207	-45
		<b>32</b>	<b>-42</b>
<b>Resultat efter finansiella poster</b>		<b>6 117</b>	<b>10 354</b>
<b>Resultat före skatt</b>		<b>6 117</b>	<b>10 354</b>
Skatt på årets resultat		-2 257	-2 167
Uppskjuten skatt		987	-151
<b>Årets resultat</b>		<b>4 847</b>	<b>8 036</b>

## KASSAFLÖDESANALYS KONCERNEN

(tkr)	2016	2015
<b>DEN LÖPANDE VERKSAMHETEN</b>		
Rörelseresultat före finansiella poster	6 085	10 396
Avskrivningar	4 855	4 706
Övriga ej likviditetspåverkande poster	34	33
	<b>10 974</b>	<b>15 135</b>
Erhållen ränta	239	3
Erlagd ränta	-207	-45
Betald inkomstskatt	-677	-3 067
	<b>10 329</b>	<b>12 026</b>
Ökning/minskning varulager	-12 224	-350
Ökning/minskning kundfordringar	-3 369	17
Ökning/minskning övriga kortfristiga fordringar	-1 589	-672
Ökning/minskning leverantörsskulder	776	582
Ökning/minskning övriga kortfristiga rörelseskulder	19	-239
<b>Kassaflöde från den löpande verksamheten</b>	<b>-6 058</b>	<b>11 364</b>
<b>INVESTERINGSVERKSAMHETEN</b>		
Investeringar i materiella anläggningstillgångar	-2 605	-11 101
Försäljning av fastighet	270	-
Placeringar i övriga finansiella anläggningstillgångar	-	-1 000
<b>Kassaflöde från investeringsverksamheten</b>	<b>-2 335</b>	<b>-12 101</b>
<b>FINANSIERINGSVERKSAMHETEN</b>		
Upptagna lån	8 962	0
Ökning/minskning kortfristiga finansiella skulder	0	-860
Utbetald utdelning	0	-10 250
<b>Kassaflöde från finansieringsverksamheten</b>	<b>8 962</b>	<b>-11 110</b>
<b>Årets kassaflöde</b>	<b>569</b>	<b>-11 847</b>
Likvida medel vid årets början	4 287	16 134
Likvida medel vid årets slut	4 856	4 287

**BALANSRÄKNING KONCERNEN**

<i>(tkr)</i>	<i>Not</i>	<b>2016-12-31</b>	<b>2015-12-31</b>
<b>TILLGÅNGAR</b>			
<b>Anläggningstillgångar</b>			
- <i>Immateriella</i>			
Immateriella anläggningstillgångar		212	-
- <i>Materiella</i>			
Byggnader och mark	4	2 432	3 315
Tillredningar	5	20 712	20 357
Maskiner och andra tekniska anläggningstillgångar	6	16 210	18 452
		<b>39 354</b>	<b>42 124</b>
- <i>Finansiella</i>			
Andelar i intresseföretag	7	4 164	4 164
<b>Summa anläggningstillgångar</b>		<b>43 730</b>	<b>46 288</b>
<b>Omsättningstillgångar</b>			
- <i>Varulager m.m.</i>			
Råvaror och förnödenheter		415	415
Mallager		12 824	600
		<b>13 239</b>	<b>1 015</b>
- <i>Kortfristiga fordringar</i>			
Kundfordringar		8 871	5 502
Övriga fordringar		2 355	823
Förutbetalda kostnader		142	49
		<b>11 368</b>	<b>6 374</b>
Kassa och bank		4 856	4 287
<b>Summa omsättningstillgångar</b>		<b>29 463</b>	<b>11 676</b>
<b>Summa tillgångar</b>		<b>73 193</b>	<b>57 964</b>
<b>EGET KAPITAL OCH SKULDER</b>			
<b>Eget kapital</b>			
- <i>Bundet eget kapital</i>	8		
Aktiekapital (3 416 500 st, kvotvärde 20 öre)		683	683
Övriga bundna reserver		25 886	26 416
		<b>26 569</b>	<b>27 099</b>
- <i>Fritt eget kapital</i>			
Fria reserver		12 677	4 111
Årets resultat		4 847	8 036
		<b>17 524</b>	<b>12 147</b>
<b>Summa eget kapital</b>		<b>44 093</b>	<b>39 246</b>
<b>Avsättningar</b>			
Avsättningar för skatter		6 277	7 264
Avsättning för efterbehandling		392	358
<b>Summa avsättningar</b>		<b>6 669</b>	<b>7 622</b>
<b>Långfristiga skulder</b>			
Banklån		0	1 250
Avbetalningskontrakt		222	260
<b>Summa långfristiga skulder</b>		<b>222</b>	<b>1 510</b>
<b>Kortfristiga skulder</b>			
Banklån		11 250	1 000
Leverantörsskulder		2 424	1 648
Aktuella skatteskulder		2 262	679
Upplupna kostnader och förutbetalda intäkter m.m.		5 914	5 692
Övriga skulder		359	567
<b>Summa kortfristiga skulder</b>		<b>22 209</b>	<b>9 586</b>
<b>Summa eget kapital och skulder</b>		<b>73 193</b>	<b>57 964</b>

## RESULTATRÄKNING MODERBOLAGET

(tkr)	Not	2016	2015
Nettoomsättning	1	19 171	38 841
Förändring av färdiga varor		12 224	360
Aktiverat arbete för egen räkning		2 548	3 601
<b>Rörelsens intäkter</b>		<b>33 943</b>	<b>42 802</b>
Råvaror och förnödenheter		-4 266	-5 167
Övriga externa kostnader		-5 839	-9 282
Personalkostnader	2	-12 893	-13 251
Avskrivningar av materiella anläggningstillgångar	4, 5, 6	-4 855	-4 706
<b>Rörelsens kostnader</b>		<b>-27 853</b>	<b>-32 406</b>
<b>Rörelseresultat</b>		<b>6 090</b>	<b>10 396</b>
- Resultat från finansiella poster:			
Resultat vid försäljning av andelar i intressebolag		3 567	-
Ränteintäkter och liknande resultatposter		4	3
Räntekostnader och liknande resultatposter		-207	-43
		<b>3 364</b>	<b>-40</b>
<b>Resultat efter finansiella poster</b>		<b>9 454</b>	<b>10 356</b>
Bokslutsdispositioner	3	677	-689
<b>Resultat före skatt</b>		<b>10 131</b>	<b>9 667</b>
Skatt på årets resultat		-2 257	-2 167
<b>Årets resultat</b>		<b>7 874</b>	<b>7 500</b>

## KASSAFLÖDESANALYS MODERBOLAGET

(tkr)	2016	2015
<b>DEN LÖPANDE VERKSAMHETEN</b>		
Rörelseresultat före finansiella poster	6 090	10 396
Avskrivningar	4 855	4 706
Övriga ej likviditetspåverkande poster	34	33
	<b>10 979</b>	<b>15 135</b>
Resultat vid försäljning av andelar i intressebolag	3 567	-
Erhållen ränta	4	3
Erlagd ränta	-207	-43
Betald inkomstskatt	-677	-3 067
	<b>13 666</b>	<b>12 028</b>
Ökning/minskning varulager	-12 224	-350
Ökning/minskning kundfordringar	-3 369	17
Ökning/minskning övriga kortfristiga fordringar	-5 917	-669
Ökning/minskning leverantörsskulder	776	582
Ökning/minskning övriga kortfristiga rörelseskulder	19	-239
<b>Kassaflöde från den löpande verksamheten</b>	<b>-7 049</b>	<b>11 369</b>
<b>INVESTERINGSVERKSAMHETEN</b>		
Investeringar i materiella anläggningstillgångar	-2 855	-11 101
Investeringar i intressebolag	1 518	-
Placeringar i övriga finansiella anläggningstillgångar	-	-1 000
<b>Kassaflöde från investeringsverksamheten</b>	<b>-1 337</b>	<b>-12 101</b>
<b>FINANSIERINGSVERKSAMHETEN</b>		
Upptagna lån	8 962	0
Ökning/minskning kortfristiga finansiella skulder	0	-860
Utbetald utdelning	0	-10 250
<b>Kassaflöde från finansieringsverksamheten</b>	<b>8 962</b>	<b>-11 110</b>
<b>Årets kassaflöde</b>	<b>575</b>	<b>-11 844</b>
Likvida medel vid årets början	4 238	16 082
Likvida medel vid årets slut	4 813	4 238

## BALANSRÄKNING MODERBOLAGET

(tkr)	Not	2016-12-31	2015-12-31
<b>TILLGÅNGAR</b>			
<b>Anläggningstillgångar</b>			
- Materiella			
Byggnader och mark	4	2 682	2 795
Tillredningar	5	20 712	20 357
Maskiner och andra tekniska anläggningstillgångar	6	16 210	18 452
		<b>39 604</b>	<b>41 604</b>
- Finansiella			
Andelar i koncernföretag	7	299	1 817
<b>Summa anläggningstillgångar</b>		<b>39 903</b>	<b>43 421</b>
<b>Omsättningstillgångar</b>			
- Varulager m.m.			
Råvaror och förnödenheter		415	415
Malmlager		12 824	600
		<b>13 239</b>	<b>1 015</b>
- Kortfristiga fordringar			
Kundfordringar		8 871	5 502
Fordringar på koncernbolag		8 633	2 466
Övriga fordringar		480	823
Förutbetalda kostnader		142	49
		<b>18 126</b>	<b>8 840</b>
Kassa och bank		4 813	4 238
<b>Summa omsättningstillgångar</b>		<b>36 178</b>	<b>14 093</b>
<b>Summa tillgångar</b>		<b>76 081</b>	<b>57 514</b>
<b>EGET KAPITAL OCH SKULDER</b>			
<b>Eget kapital</b>	8		
- Bundet eget kapital			
Aktiekapital (3 416 500 st, kvotvärde 20 öre)		683	683
Reservfond		658	658
		<b>1 341</b>	<b>1 341</b>
- Fritt eget kapital			
Överkursfond		454	454
Balanserat resultat		11 247	3 747
Årets resultat		7 874	7 500
		<b>19 576</b>	<b>11 701</b>
<b>Summa eget kapital</b>		<b>20 917</b>	<b>13 042</b>
<b>Obeskattade reserver</b>	9	<b>32 345</b>	<b>33 023</b>
<b>Avsättning för efterbehandling</b>		<b>392</b>	<b>358</b>
<b>Långfristiga skulder</b>			
Banklån		0	2 000
Avbetalningskontrakt		222	260
<b>Summa långfristiga skulder</b>		<b>222</b>	<b>2 260</b>
<b>Kortfristiga skulder</b>			
Leverantörsskulder		2 425	1 648
Banklån		11 250	250
Aktuella skatteskulder		2 257	679
Övriga skulder		359	567
Upplupna kostnader och förutbetalda intäkter		5 914	5 687
<b>Summa kortfristiga skulder</b>		<b>22 205</b>	<b>8 831</b>
<b>Summa eget kapital och skulder</b>		<b>76 081</b>	<b>57 514</b>



BORRÄRNAS FRÅN PROSPEKTERINGSBORRNINGEN PÅ DJUPET



**ALLMÄNNA UPPLYSNINGAR**

Årsredovisningen har upprättats enligt Årsredovisningslagen och BFNAR 2016:9 Årsredovisning & Koncernredovisning (K3).

Fordringar har värderats till det lägsta av anskaffningsvärde och det belopp varmed de beräknas bli reglerade. Övriga tillgångar, skulder samt avsättningar har värderats till anskaffningsvärde om annat ej anges. Inga redovisningsprinciper har förändrats under året.

**INTÄKTSREDOVISNING**

Intäktssredovisning av malmleveranser sker när de väsentliga förmåner och risker som är förknippade med ägandet av varan har överförts från företaget till köparen, vilket är när malmen lastats av i Szczecin, Polen. Bolagets intäkter är beroende av de internationella metallpriserna. Därför säkras en viss del av intäkterna löpande genom olika metallpris- och valutakontrakt.

Den tillämpade Årsredovisningslagen och Bokföringsnämndens allmänna råd innebär att samtliga metall- och valuta-kontrakt resultatavräknas när kontrakten avslutas eller omsätts. I den mån utestående kontrakt har ett marknadsvärde vid bokslutstillfället redovisas detta värde under Eget kapital som Fond för verkligt värde och eventuell skatteeffekt redovisas under Avsättningar.

**ANLÄGGNINGSTILLGÅNGAR**

Brytningsteknik avser rätten till den speciella teknik för brytning av smala malmer som används i produktionsbrytningen. Tekniken ger bland annat lägre kostnader för gråbergs-hanteringen. Rättigheten förvärvades 2007. Byggnader och mark avser främst den 2007 färdigställda kontorsbyggnaden samt en maskinhall.

Tillredningar utgörs dels av kostnader för gråbergsbrytning för att komma åt malmkroppen, dels av arbeten avseende infrastruktur-anläggningar såsom orter, schakt, snedbanor samt anläggningar för service, el- och luftdistribution. Kostnader för tillredning som uppstått för att utöka gruvdriftens kapacitet, och för att förbereda gruvområdet för framtida produktion, aktiveras i balansräkningen. Avskrivning sker sedan i takt med malmuttaget.

Prospekteringsarbete i gruvan kostnadsförs intill att det lett till en ökning av mineralreserven. Varefter det aktiveras under Tillredningar.

Maskiner och tekniska anläggningar utgörs främst av utrustning för gruvbrytning såsom bormaskiner, truckar och lastare samt vissa installationer i gruvan. Normala reparations- och underhållskostnader kostnadsförs, större förbättringar och återanskaffningar balanseras.

Avskrivning sker linjärt över den förväntade nyttjandeperioden med hänsyn till väsentligt restvärde.

*Följande avskrivningstider tillämpas:*

- Brytningsteknik	5 år
- Byggnader	20 år
- Tillredningar	I takt med malmuttag
- Maskiner & andra tekniska anläggningar	5-15 år

**LEASING**

Leasingavtal redovisas som operationella leasingavtal. Det innebär att leasingavgiften kostnadsförs i resultaträkningen linjärt över leasingperioden.

**VARULAGER**

Varulagret har värderats till det lägsta av anskaffningsvärde och nettoförsäljningsvärdet på balansdagen. Med nettoförsäljningsvärdet avses varornas beräknade försäljningspris minskat med försäljningskostnader. Den valda värderingsmetoden innebär att inkurans i varulagret har beaktats.

**SKATTER**

Redovisad skatt består av aktuell skatt och uppskjuten skatt. Aktuell skatt är skatt som betalas eller erhålls avseende aktuellt år. Hit hör även aktuell skatt hänförlig till tidigare perioder. Uppskjuten skatt redovisas som temporära skillnader mellan redovisade och skattemässiga värden på tillgångar och skulder som i framtiden skall betalas.

Skatteskulder/-fordringar värderas till vad som enligt företagets bedömning skall erläggas till eller erhållas från skattemyndigheten. Bedömningen görs enligt de skatteregler och skattesatser som är beslutade eller som är aviserade och med stor säkerhet kommer att fastställas.

För poster, som redovisas i resultaträkningen, redovisas även därmed sammanhängande skatteeffekter i resultaträkningen. Skatteeffekter av poster som redovisas direkt mot eget kapital, redovisas mot eget kapital.

**KONCERNFÖRHÅLLANDEN**

Lovisagruvan AB är moderbolag i en mindre koncern med dotterbolaget Lovisagruvan Utveckling AB. Koncernredovisning är upprättad.

**AVSÄTTNING FÖR EFTERBEHANDLING**

Beräknade efterbehandlingskostnader för gruvverksamheten, som förväntas uppstå när verksamheten stängs, reserveras för och kostnadsförs över den totala beräknade verksamhetsperioden. Kostnaden redovisas som del av gruvans kostnad för sålda varor.

**BOLAGSSTYRNING**

Lovisagruvans årsstämma utser varje år en valberedning som representerar större aktieägare. Den har för närvarande fyra ledamöter.

Valberedningens uppgift är att föreslå val av styrelse och revisorer samt de arvoden som skall utgå. Även de arvoderade konsultinsatser som styrelseledamöter gör, utöver sitt styrelsearbete, granskas av valberedningen och avrapporteras på årsstämman.

Styrelsen har under 2016 bestått av fyra personer. Verkställande direktören är med på samtliga styrelsemöten. Under 2016 har 7 ordinarie styrelsemöten avhållits. Vid ett av mötena har särskild uppmärksamhet ägnats åt bolagets strategiska inriktning samt att stämma av styrelsens arbete med den arbetsordning för styrelsen som beslutats och som revideras varje år.

*Uppföljningen avser bland annat:*

- styrning och kontroll
- strategi och nätverk
- utveckling av ledning och organisation
- aktieägarvärdet

## NOTER

(tkr)

### NOT 1 : NETTOOMSÄTTNING

	2016	2015
Malm mm, brutto	21 384	54 524
Retroaktiv priskorrigerig	193	-1 595
<b>Malmintäkter</b>	<b>21 577</b>	<b>52 929</b>
Frakt och anrikning	-2 406	-14 088
<b>Nettofakturerig</b>	<b>19 171</b>	<b>38 841</b>

### NOT 2 : ANSTÄLLDA & PERSONALKOSTNADER

	2016	2015
<i>Medelantalet anställda</i>		
Kvinnor	1	1
Män	18	20
	<b>19</b>	<b>21</b>
<i>Löner och andra ersättningar</i>		
Styrelse och verkställande direktör	1 250	1 230
Övriga anställda	7 733	8 096
	<b>8 983</b>	<b>9 326</b>

#### Sociala kostnader

Pensionskostnader för styrelse & verkställande direktör	239	280
Pensionskostnader övriga anställda	623	509
Övriga sociala avgifter enligt lag och avtal	3 006	3 104
	<b>3 868</b>	<b>3 893</b>

#### Totala löner, ersättningar, sociala kostnader och pensionskostnader

	<b>12 851</b>	<b>13 219</b>
--	---------------	---------------

#### Varav styrelsearvodet

Göran Nordenhök	150	150
Ingemar Skaret	85	85
Torsten Börjemalm	85	85
Stefan Sädbom	85	85
	<b>405</b>	<b>405</b>

#### Därutöver konsulnarvodet till styrelseledamöter för särskilda insatser

Göran Nordenhök	415	317
Ingemar Skaret	47	50
Stefan Sädbom	80	33
Torsten Börjemalm	0	10
	<b>542</b>	<b>410</b>

### NOT 3 : BOKSLUTSDISPOSITIONER

	2016	2015
Avsättning till periodiseringsfond	-3 300	-2 889
Återföring av periodiseringsfond	4 357	3 200
Skillnad mellan bokförd avskrivning och avskrivning enligt plan	-380	-1 000
	<b>677</b>	<b>-689</b>

### NOT 4 : BYGGNADER & MARK

	2016-12-31	2015-12-31
Ingående anskaffningsvärden	4 093	3 480
Årets anskaffning	57	613
<b>Utgående ackumulerade anskaffningsvärden</b>	<b>4 150</b>	<b>4 093</b>
Ingående avskrivningar	-1 298	-1 131
Årets avskrivningar	-170	-167
<b>Utgående ackumulerade avskrivningar</b>	<b>-1 468</b>	<b>-1 298</b>
<b>Utgående redovisat värde</b>	<b>2 682</b>	<b>2 795</b>

### NOT 5 : TILLREDNINGAR

	2016-12-31	2015-12-31
Ingående anskaffningsvärden	30 346	26 745
Årets anskaffningar	2 548	3 601
<b>Utgående ackumulerade anskaffningsvärden</b>	<b>32 894</b>	<b>30 346</b>
Ingående avskrivningar	-9 989	-7 970
Årets avskrivningar	-2 193	-2 019
<b>Utgående ackumulerade avskrivningar</b>	<b>-12 182</b>	<b>-9 989</b>
<b>Utgående redovisat värde</b>	<b>20 712</b>	<b>20 357</b>

### NOT 6 : MASKINER & ANDRA TEKNISKA ANLÄGGNINGAR

	2016-12-31	2015-12-31
Ingående anskaffningsvärden	35 796	29 075
Årets försäljning	0	-76
Årets anskaffningar	250	6 797
<b>Utgående ackumulerade anskaffningsvärden</b>	<b>36 046</b>	<b>35 796</b>
Ingående avskrivningar	-17 344	-14 824
Årets avskrivningar	-2 492	-2 520
<b>Utgående ackumulerade avskrivningar</b>	<b>-19 836</b>	<b>-17 344</b>
<b>Utgående redovisat värde</b>	<b>16 210</b>	<b>18 452</b>

### NOT 7 : ANDELAR I KONCERN- & INTRESSEFÖRETAG

	2016-12-31	2015-12-31
Ingående anskaffningsvärden	1 817	817
Inköp	0	1 000
Försäljning	-1 518	
<b>Utgående ackumulerade anskaffningsvärden</b>	<b>299</b>	<b>1 817</b>

Namn	Kapitalandel	Rösträttsandel	Bokfört värde
Lovisagruvan Utveckling AB	100 %	100 %	299
<b>Summa</b>	<b>100 %</b>	<b>100 %</b>	<b>299</b>

	Säte	Org nr	Eget kapital	Resultat
Lovisagruvan Utveckling AB	Stockholm	556306-9367	1 225	480 (-2)

#### Koncernens innehav i intressebolag

	Andel	Bokfört värde
Vilhelmina Mineral AB	29 %	3 164
Pahtohavare J/V	35 %	1 000
<b>Summa</b>		<b>4 164</b>

### NOT 8 : FÖRÄNDRING AV EGET KAPITAL

	Aktiekapital	Övriga bundna reserver	Övrigt fritt eget kapital
<i>Koncernen</i>			
Belopp vid årets ingång	683	26 416	12 147
Utdelning	0	0	0
Förskjutning mellan bundna & fria reserver	0	-530	530
Årets resultat	0	0	4 847
<b>Belopp vid årets utgång</b>	<b>683</b>	<b>25 886</b>	<b>17 524</b>

	Aktiekapital	Reservfond	Överkursfond	Övrigt fritt eget kapital
<i>Moderbolaget</i>				
Belopp vid årets ingång	683	658	454	11 247
Utdelning	0	0	0	0
Förändring av fond för verkligt värde efter skatt	0	0	0	0
Årets resultat	0	0	0	7 874
<b>Belopp vid årets utgång</b>	<b>683</b>	<b>658</b>	<b>454</b>	<b>19 121</b>

### NOT 9 : OBESKATTADE RESERVER

	2016-12-31	2015-12-31
Akkumulerade överavskrivningar maskiner och inventarier	10 056	9 677
Periodiseringsfond tax 2011	0	4 357
Periodiseringsfond tax 2012	4 900	4 900
Periodiseringsfond tax 2013	4 600	4 600
Periodiseringsfond beskattningsår 2013	2 600	2 600
Periodiseringsfond beskattningsår 2014	4 000	4 000
Periodiseringsfond beskattningsår 2015	2 889	2 889
Periodiseringsfond beskattningsår 2016	3 300	0
	<b>32 345</b>	<b>33 023</b>

### NOT 10 : STÄLLDA SÄKERHETER & EVENTUALFÖRPLIKTELSE

	2016-12-31	2015-12-31
Företagsinteckningar för banklån	13 000	13 000
Eventualförpliktelser	1 500	3 000

**STYRELSEN**



*Från vänster, Stefan Sädbom, Torsten Börjemalm, Göran Nordenhök & Ingemar Skaret.*

*Lindesberg, 13 mars, 2017*

**GÖRAN NORDENHÖK**  
*Ordförande*

**JAN-ERIK BJÖRKLUND**  
*Verkställande direktör*

**TORSTEN BÖRJEMALM**

**INGEMAR SKARET**

**STEFAN SÄDBOM**

*Min revisionsberättelse har avlämnats den 14 mars, 2017*

**JOHAN PALM**  
*Auktoriserad revisor*

# REVISIONSBERÄTTELSE

Till årsstämman i Lovisagruvan AB (publ) Org.nr 556481-0074

## RAPPORT OM ÅRSREDOVISNINGEN OCH KONCERNREDOVISNINGEN

### Uttalanden

Jag har utfört en revision av årsredovisningen och koncernredovisningen för Lovisagruvan AB (publ) för år 2016.

Enligt min uppfattning har årsredovisningen och koncernredovisningen upprättats i enlighet med årsredovisningslagen och ger en i alla väsentliga avseenden rättvisande bild av moderbolagets och koncernens finansiella ställning per den 31 december 2016 och av dessas finansiella resultat och kassaflöde för året enligt årsredovisningslagen. Förvaltningsberättelsen är förenlig med årsredovisningens och koncernredovisningens övriga delar.

Jag tillstyrker därför att bolagsstämman fastställer resultaträkningen och balansräkningen för moderbolaget och koncernen.

### Grund för uttalanden

Jag har utfört revisionen enligt International Standards on Auditing (ISA) och god revisionsssed i Sverige. Mitt ansvar enligt dessa standarder beskrivs närmare i avsnittet Revisorns ansvar. Jag är oberoende i förhållande till moderbolaget och koncernen enligt god revisionsssed i Sverige och har i övrigt fullgjort mitt yrkesetiska ansvar enligt dessa krav.

Jag anser att de revisionsbevis jag har inhämtat är tillräckliga och ändamålsenliga som grund för mina uttalanden.

### Styrelsens och verkställande direktörens ansvar

Det är styrelsen och verkställande direktören som har ansvaret för att årsredovisningen och koncernredovisningen upprättas och att de ger en rättvisande bild enligt årsredovisningslagen. Styrelsen och verkställande direktören ansvarar även för den interna kontroll som de bedömer är nödvändig för att upprätta en årsredovisning och koncernredovisning som inte innehåller några väsentliga felaktigheter, vare sig dessa beror på oegentligheter eller på fel.

Vid upprättandet av årsredovisningen och koncernredovisningen ansvarar styrelsen och verkställande direktören för bedömningen av bolagets och koncernens förmåga att fortsätta verksamheten. De upplyser, när så är tillämpligt, om förhållanden som kan påverka förmågan att fortsätta verksamheten och att använda antagandet om fortsatt drift. Antagandet om fortsatt drift tillämpas dock inte om styrelsen och verkställande direktören avser att likvidera bolaget, upphöra med verksamheten eller inte har något realistiskt alternativ till att göra något av detta.

### Revisorns ansvar

Mina mål är att uppnå en rimlig grad av säkerhet om huruvida årsredovisningen och koncernredovisningen som helhet inte innehåller några väsentliga felaktigheter, vare sig dessa beror på oegentligheter eller på fel, och att lämna en revisionsberättelse som innehåller mina uttalanden. Rimlig säkerhet är en hög grad av säkerhet, men är ingen garanti för att en revision som utförs enligt ISA och god revisionsssed i Sverige alltid kommer att upptäcka en väsentlig felaktighet om en sådan finns. Felaktigheter kan uppstå på grund av oegentligheter eller fel och anses vara väsentliga om de enskilt eller tillsammans rimligen kan förväntas påverka de ekonomiska beslut som användare fattar med grund i årsredovisningen och koncernredovisningen.

Som del av en revision enligt ISA använder jag professionellt omdöme och har en professionellt skeptisk inställning under hela revisionen. Dessutom:

- identifierar och bedömer jag riskerna för väsentliga felaktigheter i årsredovisningen och koncernredovisningen, vare sig dessa beror på oegentligheter eller på fel, utformar och utför granskningsåtgärder bland annat utifrån dessa risker och inhämtar revisionsbevis som är tillräckliga och ändamålsenliga för att utgöra en grund för mina uttalanden. Risker för att inte upptäcka en väsentlig felaktighet till följd av oegentligheter är högre än för en väsentlig felaktighet som beror på fel, eftersom oegentligheter kan innefatta agerande i maskopi, förfalskning, avsiktliga utelämnanden, felaktig information eller åsidosättande av intern kontroll.
  - skaffar jag mig en förståelse av den del av bolagets interna kontroll som har betydelse för min revision för att utforma granskningsåtgärder som är lämpliga med hänsyn till omständigheterna, men inte för att uttala mig om effektiviteten i den interna kontrollen.
  - utvärderar jag lämpligheten i de redovisningsprinciper som används och rimligheten i styrelsens och verkställande direktörens uppskattningar i redovisningen och tillhörande upplysningar.
  - drar jag en slutsats om lämpligheten i att styrelsen och verkställande direktören använder antagandet om fortsatt drift vid upprättandet av årsredovisningen och koncernredovisningen. Jag drar också en slutsats, med grund i de inhämtade revisionsbevisen, om huruvida det finns någon väsentlig osäkerhetsfaktor som avser sådana händelser eller förhållanden som kan leda till betydande tvivel om bolagets och koncernens förmåga att fortsätta verksamheten. Om jag drar slutsatsen att det finns en väsentlig osäkerhetsfaktor, måste jag i revisionsberättelsen fästa uppmärksamheten på upplysningarna i årsredovisningen och koncernredovisningen om den väsentliga osäkerhetsfaktorn eller, om sådana upplysningar är otillräckliga, modifiera uttalandet om årsredovisningen och koncernredovisningen. Mina slutsatser baseras på de revisionsbevis som inhämtas fram till datumet för revisionsberättelsen. Dock kan framtida händelser eller förhållanden göra att ett bolag och en koncern inte längre kan fortsätta verksamheten.
  - utvärderar jag den övergripande presentationen, strukturen och innehållet i årsredovisningen och koncernredovisningen, däribland upplysningarna, och om årsredovisningen och koncernredovisningen återger de underliggande transaktionerna och händelserna på ett sätt som ger en rättvisande bild.
  - inhämtar jag tillräckliga och ändamålsenliga revisionsbevis avseende den finansiella informationen för enheterna eller affärsaktiviteterna inom koncernen för att göra ett uttalande avseende koncernredovisningen. Jag ansvarar för styrning, övervakning och utförande av koncernrevisionen. Jag är ensam ansvarig för mina uttalanden.
- Jag måste informera styrelsen om bland annat revisionens planerade omfattning och inriktning samt tidpunkten för den. Jag måste också informera om betydelsefulla iakttagelser under revisionen, däribland de betydande brister i den interna kontrollen som jag identifierat.

## RAPPORT OM ANDRA KRAV ENLIGT LAGAR OCH ANDRA FÖRFATTNINGAR

### Uttalanden

Utöver min revision av årsredovisningen och koncernredovisningen har jag även utfört en revision av styrelsens och verkställande direktörens förvaltning för Lovisagruvan AB (publ) för år 2016 samt av förslaget till dispositioner beträffande bolagets vinst eller förlust.

Jag tillstyrker att bolagsstämman disponerar vinsten enligt förslaget i förvaltningsberättelsen och beviljar styrelsens ledamöter och verkställande direktören ansvarsfrihet för räkenskapsåret.

### Grund för uttalanden

Jag har utfört revisionen enligt god revisionssed i Sverige. Mitt ansvar enligt denna beskrivs närmare i avsnittet Revisorns ansvar. Jag är oberoende i förhållande till moderbolaget och koncernen enligt god revisorssed i Sverige och har i övrigt fullgjort mitt yrkesetiska ansvar enligt dessa krav. Jag anser att de revisionsbevis jag har inhämtat är tillräckliga och ändamålsenliga som grund för mina uttalanden.

### Styrelsens och verkställande direktörens ansvar

Det är styrelsen som har ansvaret för förslaget till dispositioner beträffande bolagets vinst eller förlust. Vid förslag till utdelning innefattar detta bland annat en bedömning av om utdelningen är försvarlig med hänsyn till de krav som bolagets och koncernens verksamhetsart, omfattning och risker ställer på storleken av moderbolagets och koncernens egna kapital, konsolideringsbehov, likviditet och ställning i övrigt.

Styrelsen ansvarar för bolagets organisation och förvaltningen av bolagets angelägenheter. Detta innefattar bland annat att fortlöpande bedöma bolagets och koncernens ekonomiska situation och att tillse att bolagets organisation är utformad så att bokföringen, medelsförvaltningen och bolagets ekonomiska angelägenheter i övrigt kontrolleras på ett betryggande sätt. Den verkställande direktören ska sköta den löpande förvaltningen enligt styrelsens riktlinjer och anvisningar och bland annat vidta de åtgärder som är nödvändiga för att bolagets bokföring ska fullgöras i överensstämmelse med lag och för att medelsförvaltningen ska skötas på ett betryggande sätt.

### Revisorns ansvar

Mitt mål beträffande revisionen av förvaltningen, och därmed mitt uttalande om ansvarsfrihet, är att inhämta revisions bevis för att med en rimlig grad av säkerhet kunna bedöma om någon styrelseledamot eller verkställande direktören i något väsentligt avseende:

- företagit någon åtgärd eller gjort sig skyldig till någon försummelse som kan föranleda ersättningskyldighet mot bolaget, eller
- på något annat sätt handlat i strid med aktiebolagslagen, årsredovisningslagen eller bolagsordningen.

Mitt mål beträffande revisionen av förslaget till dispositioner av bolagets vinst eller förlust, och därmed mitt uttalande om detta, är att med rimlig grad av säkerhet bedöma om förslaget är förenligt med aktiebolagslagen.

Rimlig säkerhet är en hög grad av säkerhet, men ingen garanti för att en revision som utförs enligt god revisionssed i Sverige alltid kommer att upptäcka åtgärder eller försummelser som kan föranleda ersättningskyldighet mot bolaget, eller att ett förslag till dispositioner av bolagets vinst eller förlust inte är förenligt med aktiebolagslagen.

Som en del av en revision enligt god revisionssed i Sverige använder jag professionellt omdöme och har en professionellt skeptisk inställning under hela revisionen. Granskningen av förvaltningen och förslaget till dispositioner av bolagets vinst eller förlust grundar sig främst på revisionen av räkenskaperna.

Vilka tillkommande granskningsåtgärder som utförs baseras på min professionella bedömning med utgångspunkt i risk och väsentlighet. Det innebär att jag fokuserar granskningen på sådana åtgärder, områden och förhållanden som är väsentliga för verksamheten och där avsteg och överträdelse skulle ha särskild betydelse för bolagets situation. Jag går igenom och prövar fattade beslut, beslutsunderlag, vidtagna åtgärder och andra förhållanden som är relevanta för mitt uttalande om ansvarsfrihet. Som underlag för mitt uttalande om styrelsens förslag till dispositioner beträffande bolagets vinst eller förlust har jag granskat styrelsens motiverade yttrande samt ett urval av underlagen för detta för att kunna bedöma om förslaget är förenligt med aktiebolagslagen.

*Lindesberg, 14 mars, 2017*

**JOHAN PALM**  
Auktoriserad revisor



HÅKAN FRÅN DRILLCON I SAMARBETE MED REPRESENTANT FRÅN ORE-EXPLORE



## FLERÅRSUTVECKLING FÖR MODERBOLAGET

De senaste tio årens ekonomiska och finansiella utveckling i korthet.

<b>RESULTATANALYS</b>	<b>2007</b>	<b>2008</b>	<b>2009</b>	<b>2010</b>	<b>2011</b>	<b>2012</b>	<b>2013</b>	<b>2014</b>	<b>2015</b>	<b>2016</b>
<i>(MSEK)</i>										
Fakturerat malmvärde	35,3	26,2	37,5	41,3	53,0	48,8	48,3	50,9	54,5	21,8
Retroaktiv priskorrigerig	-	-4,6	4,2	0,5	-1,4	0,4	-0,3	1,4	-1,6	0,2
<b>Malmintäkter, brutto</b>	<b>35,3</b>	<b>21,6</b>	<b>41,7</b>	<b>41,8</b>	<b>51,6</b>	<b>49,2</b>	<b>48,0</b>	<b>52,3</b>	<b>52,9</b>	<b>22,0</b>
Prissäkringar	-0,9	1,9	-2,5	3,9	2,0	1,4	0,5	0,0	0,0	0,2
Transport till anrikningsverk	-1,4	-2,5	-2,6	-2,6	-3,7	-3,9	-4,0	-3,8	-4,1	-3,5
Anrikning	-1,5	-2,6	-3,7	-4,5	-6,1	-6,9	-8,0	-8,9	-10,0	0,4
Tillredningar	3,2	3,2	2,1	2,4	3,5	3,4	3,2	3,6	3,6	2,5
Förändring i lager till självkostnad	0,2	-0,1	-0,2	0,5	-0,4	0,2	-0,2	0,2	0,4	12,2
<b>Nettointäkt</b>	<b>34,9</b>	<b>21,4</b>	<b>34,8</b>	<b>41,4</b>	<b>46,9</b>	<b>43,5</b>	<b>39,5</b>	<b>43,5</b>	<b>42,8</b>	<b>33,9</b>
Insatsvaror	-5,2	-5,2	-5,1	-4,9	-5,3	-5,4	-5,0	-5,1	-5,2	-5,0
Personalkostnader	-8,1	-7,6	-7,2	-8,0	-8,0	-9,0	-10,5	-10,9	-11,3	-10,9
Underhåll m.m	-4,6	-4,2	-3,3	-3,8	-3,7	-3,5	-4,1	-3,4	-2,9	-2,2
Administration m.m.	-2,6	-2,7	-2,9	-3,5	-6,7	-3,4	-4,8	-3,5	-3,7	-4,2
<b>Gruvresultat före avskrivningar</b>	<b>14,4</b>	<b>1,7</b>	<b>16,3</b>	<b>21,1</b>	<b>23,2</b>	<b>22,2</b>	<b>15,2</b>	<b>20,6</b>	<b>19,6</b>	<b>11,6</b>
Prissäkringar hänförlig till senare period	-5,4	6,9	-0,3	-	-	-	-	-	-	-
Prospektering	-0,4	-0,1	-	-	-	-	-	-	-0,9	-0,7
Övriga intäkter eller kostnader	0,0	0,3	0,1	0,2	0,1	-	-	-	-3,6	0,0
<b>Rörelseresultat före avskrivningar</b>	<b>8,6</b>	<b>8,8</b>	<b>16,0</b>	<b>21,3</b>	<b>23,3</b>	<b>22,2</b>	<b>15,2</b>	<b>20,6</b>	<b>15,1</b>	<b>10,9</b>
Avskrivningar	-1,3	-1,8	-2,2	-2,6	-3,0	-3,2	-3,8	-4,0	-4,7	-4,9
<b>Rörelseresultat efter avskrivningar</b>	<b>7,3</b>	<b>7,0</b>	<b>13,8</b>	<b>18,7</b>	<b>20,3</b>	<b>19,0</b>	<b>11,5</b>	<b>16,6</b>	<b>10,4</b>	<b>6,0</b>
Finansnetto	-0,5	-0,4	-0,1	-0,1	0,0	0,1	-0,8	0,0	0,0	3,4
<b>Resultat efter finansnetto</b>	<b>6,8</b>	<b>6,6</b>	<b>13,7</b>	<b>18,7</b>	<b>20,3</b>	<b>19,1</b>	<b>10,7</b>	<b>16,6</b>	<b>10,4</b>	<b>9,5</b>
Överavskrivningar	-	-5,2	-0,8	-1,3	-0,6	-0,1	0,0	-0,6	-1,0	-0,4
Avsättning periodiseringsfond	0,0	-	-3,2	-4,4	-4,9	-4,6	-2,6	-4,0	0,3	1,1
Lämnat koncernbidrag	-0,1	-0,1	0,0	-	-	-	-	-	-	-
<b>Resultat före skatt</b>	<b>6,7</b>	<b>1,4</b>	<b>9,7</b>	<b>13,1</b>	<b>14,7</b>	<b>14,3</b>	<b>8,0</b>	<b>12,0</b>	<b>9,7</b>	<b>10,1</b>
Skatt	-1,5	-0,4	-2,5	-3,5	-3,9	-3,8	-2,0	-2,8	-2,1	-2,3
<b>Periodens redovisade resultat</b>	<b>5,2</b>	<b>1,0</b>	<b>7,1</b>	<b>9,6</b>	<b>10,9</b>	<b>10,5</b>	<b>6,0</b>	<b>9,2</b>	<b>7,5</b>	<b>7,9</b>
<b>BALANSRÄKNINGAR</b>										
<i>(MSEK)</i>										
Anläggningstillgångar	18,3	21,7	22,8	24,2	30,2	29,9	32,3	36,2	43,4	39,9
Kundfordringar	2,4	2,9	6,0	7,1	6,0	5,6	5,9	5,5	5,5	8,9
Övriga kortfristiga tillgångar	4,1	3,4	0,6	1,3	0,8	2,8	6,4	3,3	4,4	22,5
Likvida medel och kortfristiga placeringar	0,0	0,8	7,2	13,0	13,3	16,4	9,5	16,1	4,2	4,8
Likvida medel, metallhandel	3,2	-	-	-	-	-	-	-	-	-
<b>Summa omsättningstillgångar</b>	<b>9,6</b>	<b>7,0</b>	<b>13,8</b>	<b>19,3</b>	<b>20,2</b>	<b>24,8</b>	<b>21,8</b>	<b>24,9</b>	<b>14,1</b>	<b>36,2</b>
<b>Summa tillgångar</b>	<b>27,8</b>	<b>28,7</b>	<b>36,6</b>	<b>43,5</b>	<b>50,5</b>	<b>54,7</b>	<b>54,1</b>	<b>61,1</b>	<b>57,5</b>	<b>76,1</b>
Eget Kapital, bundet	1,3	1,3	1,3	1,3	1,3	1,3	1,3	1,3	1,3	1,3
Eget Kapital, fritt	0,5	8,5	6,3	6,7	8,0	9,3	9,5	5,3	4,2	11,7
Prissäkringar	1,2	0,1	-1,4	0,1	0,0	0,0	0,0	0,0	0,0	0,0
Periodens redovisade vinst	9,6	1,0	7,1	9,6	10,9	10,3	6,1	9,2	7,5	7,9
<b>Summa Eget Kapital</b>	<b>12,6</b>	<b>11,0</b>	<b>13,3</b>	<b>17,8</b>	<b>20,2</b>	<b>20,9</b>	<b>16,9</b>	<b>15,8</b>	<b>13,0</b>	<b>20,9</b>
Avsättningar, obeskattade reserver	0,5	5,4	9,3	15,0	20,4	25,1	28,0	32,7	33,4	32,7
Långfristiga skulder	1,9	2,3	0,5	0,0	0,0	0,0	0,0	2,0	1,3	0,2
Rörelseskulder	6,4	7,5	11,8	10,7	9,8	8,7	9,2	9,3	8,6	11,0
Kortfristiga lån	3,2	2,5	1,7	0,0	0,0	0,0	0,0	1,3	1,3	11,3
Kortfristiga lån, metallhandel	3,2	-	-	-	-	-	-	-	-	-
<b>Summa kortfristiga skulder</b>	<b>12,8</b>	<b>10,0</b>	<b>13,5</b>	<b>10,7</b>	<b>9,8</b>	<b>8,7</b>	<b>9,2</b>	<b>10,6</b>	<b>11,1</b>	<b>22,5</b>
<b>Summa Skulder och Eget Kapital</b>	<b>27,8</b>	<b>28,7</b>	<b>36,6</b>	<b>43,5</b>	<b>50,5</b>	<b>54,7</b>	<b>54,1</b>	<b>61,1</b>	<b>57,5</b>	<b>76,1</b>
<b>FINANSIERINGSANALYS</b>										
<i>(MSEK)</i>										
Rörelseresultat före avskrivningar	8,6	8,8	16,0	21,3	23,3	22,2	15,2	20,6	15,1	10,9
Finansnetto	0,0	-5,2	-0,8	-1,3	-0,6	0,1	-0,8	0,0	0,0	3,4
Betald skatt	-1,0	-0,4	-0,1	-2,9	-5,8	-4,6	-4,0	-1,9	-3,2	-0,7
Förändring av rörelsekapital, m.m.	0,2	-0,1	-0,5	-1,4	2,1	-1,9	-0,7	2,7	-0,6	-20,7
<b>Kassaflöde från verksamheten</b>	<b>7,8</b>	<b>3,1</b>	<b>15,3</b>	<b>16,9</b>	<b>19,7</b>	<b>15,8</b>	<b>9,6</b>	<b>21,3</b>	<b>11,3</b>	<b>-7,0</b>
Investeringar	-7,3	-5,3	-3,4	-4,5	-9,1	-2,8	-6,2	-7,8	-11,9	-2,8
Försäljning av andelar i intressebolag	-	-	-	-	-	-	-	-	-	1,5
Förändring av lån	1,6	-3,4	-2,7	-2,1	0,0	0,0	0,0	3,4	-0,9	9,0
Utdelning	-1,0	-1,7	-3,3	-6,6	-8,3	-10,0	-10,2	-10,3	-10,3	0,0
<b>Förändring av likvida medel</b>	<b>1,1</b>	<b>-2,4</b>	<b>5,9</b>	<b>3,7</b>	<b>2,3</b>	<b>3,1</b>	<b>-6,8</b>	<b>6,6</b>	<b>-11,8</b>	<b>0,6</b>



**FLERÅRSUTVECKLING**

De senaste tio åren, ungefär den tid som bolaget varit listat på AktieTorget, har den ekonomiska och finansiella utvecklingen i Lovisagruvan AB kännetecknats av följande.

De i början av perioden mycket goda priserna och den sedan successivt ökade produktionen gav växande rörelseresultat till nivån 20 MSEK fram till 2012.

Året därpå, 2013, blev det en nedgång till följd av prisförsvagning i kombination med kostnadsökningar som delvis var tillfälliga. 2014 blev det en normalisering. 2015 steg priserna först men vände ner redan i april till de lägsta nivåerna sedan 2008. 2016 började med beskedet att den enda kunden Boliden inte längre ville köpa malmen.

Först i sista kvartalet blev nytt avtal klart. Följden blev att en stor del av årets produktion låg kvar i lager vid årets slut och utleveranserna blev mycket lägre än normalt. Eftersom priserna stigit kunde utleveranserna ske till mycket bra priser och årets resultat blev relativt bra med hänsyn till händelseförloppet.

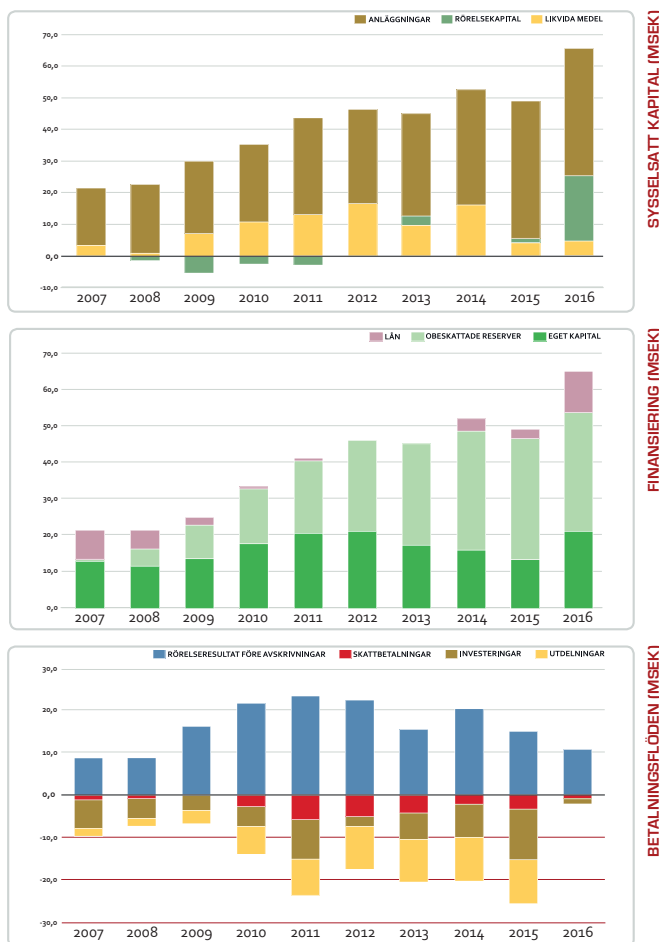
Utdelningen ställdes också in och finansiering av det ökande malmagret säkrades genom ökade räntebärande lån med malmen som säkerhet.

Lovisagruvans verksamhet drivs med ett relativt begränsat sysselsatt kapital jämfört med vad som är normalt i gruv-sammanhang. Detta beror delvis på det sätt som gruvutbyggnaden skett.

Anläggningskapitalet består av gruvmaskiner och tillredningar i gruvan samt den lilla kombinerade kontors- och personalbyggnaden samt maskinhall. Tillredningsinvesteringar sker successivt ner mot djupare nivåer i gruvan.

Rörelsekapitalbindningen har varit begränsad och emellanåt en minuspost i sysselsatt kapital genom att lagren är små tills 2016 då ett betydande lager tillfälligt fick byggas upp. Kundfordringarna betalas snabbt.

Nya inslag är de ännu så länge begränsade investeringarna i Vilhelmina Mineral AB respektive Pahtohavareprojektet.



<b>NYCKELTAL   RESULTATANALYS</b>	2007	2008	2009	2010	2011	2012	2013	2014	2015	2016
Fakturerad kvantitet, ton	17 273	27 675	31 735	28 891	37 579	39 002	39 815	38 723	40 763	16 104
Intäkt / fakturerat ton, SEK	2 044	781	1 316	1 447	1 373	1 262	1 206	1 351	1 298	1 367
Kostnad / fakturerat ton, SEK	-1 233	-853	-794	-940	-890	-812	-929	-922	-933	-957
<b>Resultat, SEK / ton</b>	<b>811</b>	<b>-72</b>	<b>522</b>	<b>507</b>	<b>483</b>	<b>450</b>	<b>277</b>	<b>429</b>	<b>366</b>	<b>410</b>
Gruvmarginal	40 %	-9 %	40 %	35 %	35 %	36 %	23 %	32 %	28 %	30 %
<b>Rörelsemarginal</b>	<b>21 %</b>	<b>33 %</b>	<b>33 %</b>	<b>45 %</b>	<b>39 %</b>	<b>39 %</b>	<b>24 %</b>	<b>32 %</b>	<b>20 %</b>	<b>27 %</b>
Antal utestående aktier inkl optioner	3 322 000	3 322 000	3 322 000	3 416 500	3 416 500	3 416 500	3 416 500	3 416 500	3 416 500	3 416 500
Vinst / aktie efter full utspädning, SEK	1,57	1,46	2,94	4,01	4,37	4,10	2,37	3,73	2,35	2,15
Utdelning, SEK	0,68	1,00	2,00	2,50	3,00	3,00	2,00	3,00	0,00	3,00*
<b>NYCKELTAL   BALANSRÄKNINGAR</b>	<b>07-12-31</b>	<b>08-12-31</b>	<b>09-12-31</b>	<b>10-12-31</b>	<b>11-12-31</b>	<b>12-12-31</b>	<b>13-12-31</b>	<b>14-12-31</b>	<b>15-12-31</b>	<b>16-12-31</b>
Sysselsatt kapital i genomsnitt	17,9	21,3	23,0	28,8	36,8	43,5	45,5	48,4	50,4	57,0
Förräntning på sysselsatt kapital	35 %	29 %	59 %	65 %	55 %	43 %	25 %	34 %	30 %	12 %
Skuldsättninggrad	39 %	23 %	9 %	0 %	0 %	0 %	0 %	7 %	5 %	18 %
Sysselsatt kapital UB	21,4	21,2	24,8	32,9	40,7	46,3	44,9	51,8	48,9	65,1
Räntebärande skulder	8,3	4,8	2,1	0,0	0,0	0,0	0,0	3,4	2,5	11,5
Soliditet	45 %	52 %	55 %	66 %	70 %	72 %	72 %	67 %	68 %	61 %

\*) Styrelsens förslag till årsstämman.



STORA KRANENS LASTSKOPOR I KÖPINGSS HAMN



# **LOVISAGRUVAN**

BOX 250, 711 04 STORÅ  
TEL 0581-409 41 | FAX 0581-409 42