



ÅRSREDOVISNING 2015

Omslagsbild:

JOHN KARLSSON OCH LARS-OLOF ERIKSSON I SAMSPRÅK PÅ VERKSTAN

INNEHÅLLSFÖRTECKNING

Förvaltningsberättelse

Marknad & produktion	sid 6
Metallpriserna	sid 6
Prissäkringar	sid 6
Anrikningsproblematiken	sid 6
Personal	sid 8
Brytningsrättigheten	sid 8
Mineralreserven	sid 8
Undersökningsbörningar & prospektering	sid 11
Affärsutveckling	sid 11
Resultat & finansiering	sid 12
Utsikter	sid 13
Resultatanalys, balansräkningar i sammandrag & finansieringsanalys	sid 16
Aktien & aktieägare	sid 18
Förslag till vinstdisposition	sid 18
Resultaträkning	sid 20
Kassaflödesanalys	sid 20
Balansräkning	sid 21
Allmänna upplysningar & redovisningsprinciper	sid 23
Noter	sid 24
Revisionsberättelse	sid 26
Flerårsutveckling	sid 28



HÅKAN FRÅN DRILLCON TÖMMER UT BORRKÄRNOR FRÅN BORRÖRET

ÅRSREDOVISNING FÖR LOVISAGRUVAN AB (publ)

Org nr. 556481-0074, Räkenskapsåret 2015

Bokslutet för 2015 i korthet

- Lovisagruvans intäkter från malmleveranserna 2015 uppgick till 52,9 MSEK (*mot 52,3 för 2014*), en ökning med 1 %.
- Gruvresultatet, rörelseresultatet av själva gruvproduktionen före avskrivningar, blev 19,6 MSEK (*20,6*) en minskning med 5 %. Resultatet innebär en marginal på 37 % (*39 %*).
- Rörelseresultatet efter avskrivningar uppgick till 10,4 MSEK (*16,6*) en rörelsemarginal på 20 % (*32 %*).
- Resultatet efter finansnetto uppgick till 10,4 MSEK (*16,6*) en minskning med 37 %.
- Vinsten per aktie uppgick till 2,35 SEK (*3,73*).
- Styrelsen föreslår att ingen utdelning skall betalas nu (*3,00 per aktie*), men föreslår att årsstämman ger styrelsen mandat att dela ut högst 2 kr per aktie ur vinstmedlen i bokslutet för 2015 om utvecklingen finansiellt och ekonomiskt bedöms medge detta under hösten 2016.

Intäkterna från malmleveranserna är preliminära enligt de villkor som överenskomms med Boliden i början av 2015 innan det testprogram som inletts var genomfört och utfallet analyserats. Programmet genomfördes under första halvåret 2015 och analyserna från Boliden meddelades i augustioktober med tillägget att man inte var villig att anrika Lovisamalmen efter årsskiftet. Lovisagruvans analys av samma data har resulterat i en annan bedömning. En slutlig uppgörelse har ännu inte kunnat träffas. Intäkterna och därför även resultatet kan därför komma att justeras.

De preliminära intäkterna ökade med 1 % till 52,9 (*52,3*). Leveranskvantiteten ökade med 5 % under 2015 med i stort sett samma metallhalt och även årets genomsnittspriser steg. Däremot blev den retroaktiva priskorrigeringen -1,6 MSEK mot +1,4 MSEK för 2014. Detta sistnämnda berodde på att priserna var i stigande i slutet av 2014 medan de var på väg ned i slutet av 2015.

Anrikningskostnaderna hos Boliden ökade med 11 %. Kostnaderna för personal ökade med 4 %. Kostnaderna för underhåll sjönk med 15 % genom delvis förnyad maskinutrustning. De administrativa kostnaderna steg med 6 % främst genom ökad insats i affärsutveckling. Kostnaderna per ton levererad malm var praktiskt taget oförändrad.

Prospekteringskostnaderna avseende Lovisamalmen uppgick till 0,9 MSEK (*0*). Övriga utvecklingskostnader om 3,6 MSEK (*0*) avser Pahtohavareprojektet, ett kopparkopparprojekt. Lovisagruvan har beslutat fortsätta utvecklingen av projektet och ägarandelen är nu 35 %.

Rörelseresultatet efter avskrivningar blev 10,4 MSEK (*16,6*) och rörelsemarginalen 20 % (*32 %*).

I dotterbolaget Lovisagruvan Utveckling AB, med intresbolaget Vilhelmina Mineral, har arbetet med Stekenjokkprojektet fortsatt. Den ansökan om bearbetningskoncession, som av Vilhelmina Mineral lämnats till Bergsstaten, har avstyrkts av länsstyrelsen i Västerbotten med motiveringen att gruvdrift skulle störa eller omöjliggöra renskötseln i området. Bergsstaten har anslutit sig till denna bedömning. Vilhelmina Mineral har överklagat till Regeringen som har att besluta i ärendet.

Stekenjokkgruvan drevs av Boliden mellan 1976 och 1988 och totalt bröts under dessa år ca 7 Mton malm. Den kvarvarande mineraltillgången bedöms uppgå till minst lika mycket.

Lovisagruvan har beslutat söka alternativ till anrikningen hos Garpenberg och bedömer att det finns potential för en strukturell resultatförbättring genom bättre metallutbyten och lägre kostnader. Dessa lösningar kan komma att innebära förändringar i betalningsflödena vilket påverkar bland annat disponeringen av disponibla vinstmedel i bokslutet för 2015.

Utdelningsförslag

Styrelsen föreslår att ingen utdelning nu skall lämnas ur de disponibla vinstmedlen i bokslutet för 2015 (*3,00 SEK per aktie*), men föreslår att årsstämman ger styrelsen mandat att dela ut högst 2,00 SEK per aktie av vinstmedlen i bokslutet för 2015 om utvecklingen finansiellt och ekonomiskt bedöms medge detta under hösten 2016.

Årsstämma

Årsstämman hålls torsdagen den 17 mars 2016, kl 18.15 i Bryggarsalen Konferens, Norrtullsgatan 12N i Stockholm. Förtäring serveras från 17.45.

Aktieägare som önskar delta i årsstämman skall den 11 mars 2016 vara införd som ägare i den av Euroclear Sweden AB förda aktieboken. För aktieägare som företräds av ombud skall fullmakt kunna förevisas vid stämman. Aktieägare som låtit förvaltarregistrera sina aktier måste tillfälligt låta omregistrera aktierna i eget namn för att äga rätt att rösta på stämman. Aktieägaren måste underrätta förvaltaren härom i god tid före den 11 mars 2016, då sådan registrering skall vara verkställd hos Euroclear.

Finansiell och ekonomisk information avseende 2016

- Kvartalsrapport 1, 21 april 2016
- Kvartalsrapport 2, 4 augusti 2016
- Kvartalsrapport 3, 20 oktober 2016
- Bokslutskommuniké och kvartalsrapport 4, 9 februari 2017

Dessutom informeras varje månad om levererade kvantiteter och metallprisutveckling. All informationen förmedlas till media av Aktietorget. Informationen läggs även ut på bolagets hemsida www.lovisagruvan.se.

Aktieägare som önskar få information till sin egen e-mailadress kan arrangera detta på Aktietorget's hemsida www.aktietorget.se genom att gå in där på nyheter och sedan prenumeration.

Styrelsen och verkställande direktören får härmed avge följande redovisning för förvaltningen av bolaget under räkenskapsperioden.

ÄGARFÖRHÅLLANDEN

Bolaget är ett publikt bolag (publ) med org. nr. 556481-0074 och med säte i Lindesberg. Aktien är noterad på Aktietorget. Ägarstruktur per 31 december 2015, se sidan 18.

Marknad och Produktion

Hela den producerade malmkvantiteten har levererats löpande till Bolidens anrikningsverk i Garpenberg enligt ett långtidsavtal. Prissättningen har följt de internationella noteringarna på metallmarknaderna och sker med två månaders eftersläpning enligt branschens praxis.

Planen att leverera 40 800 ton malm, torrsvikt, under 2015 har i stort sett uppnåtts. Totalt uppgick leveranserna till 40 763 (38 724 under 2014) en ökning med 5 %. Lagret ökade med 900 ton (en ökning med 600 ton under 2014).

De månatliga leveranserna framgår av nedanstående diagram. Metallhalterna var praktiskt taget desamma, lite högre på zink och lite lägre på bly. Mängden levererad metall ökade med 4 %.

Produktionsbrytningen sker på olika nivåer i gruvan och den djupa paste är nu 190 m under markytan. Tillredning i form av rampdrivning pågår ner mot 235 metersnivån. Under andra kvartalet kommer malmproduktion att starta på 235 meters nivå.

Prospekteringsborrning i Lovisagruvan från en u-ort på 205 metersnivå mot områden både inom och utanför den definierade mineralreserven har inletts under hösten. Ytterligare mineralisering har kunnat påvisas. Borrningarna pågår och utvärderingen av programmet är ännu inte klar. Indikativt kan antas att den kvarvarande livslängden kommer att ytterligare förlängas.

Produktionsplanen för 2016 siktar mot en levererad kvantitet om 41 000 ton torrsvikt.

Metallpriserna

Metallpriserna steg under början av 2015 under inflytande av starkt konjunktur i USA. Redan i april började dock en avmattning. Priserna för de flesta råvaror hade varit under press redan under 2014. Dramatiska prisfall hade skett för t.ex. olja och järnmalm främst till följd av produktionstillskott som inte motsvarats av en lika stor efterfrågeökning.

Basmetallerna och då inte minst zink hade klarat sig bättre. Efterfrågan på zink beräknas ha ökat med ca 5 % och på bly med 1 % under 2014. För 2015 pekar det mot en ökning med 1 % för zink och en minskning med 8 % för bly. När bland annat oron för en avmattning i Kina började öka vände priserna ner i april/maj 2015 och nedgången fortsatte sedan fram till årsskiftet. Det som ändå gjorde att genomsnittspriserna för året blev högre var att USD stärktes så markant jämfört med 2014.

Genomsnittspriset i SEK för zink under 2015 var 9 % högre än 2014 och för bly var det 5 % högre. Genomsnittet för USD mot SEK steg med 23 %.

Metallpriserna är på en nivå som innebär pressade resultatnivåer för många av världens gruvor och i synnerhet de som

är USD-baserade. Produktionsneddragningar och framförallt minskade framtidssatsningar har redan blivit följden.

PRISSÄKRINGAR

Grunden för prissäkringsaktiviteten är att Lovisagruvan kostnadsmässigt är bunden för en brytning under många år framöver. Intäkterna är genom de varierande metallpriserna osäkra och därmed resultatet. Lovisagruvan strävar därför efter att prissäkra en större andel av intäkterna när priserna bedöms som höga med tanke på historisk prisnivå och förväntad konjunkturutveckling.

Bolagets finansiella och likviditetsmässiga läge gör att prissäkring på lägre prisnivåer inte bedöms som önskvärd eller nödvändig. Under 2015 har, liksom 2014, inga prissäkringar skett.

ANRIKNINGSPROBLEMATIKEN

Anrikningen är en viktig del i basmetallsammanhang eftersom det ofta skulle kosta för mycket att frakta malmen från gruvan med den stora andelen gråberg till ett smältverk som ofta ligger långt borta. Genom anrikningen avlägsnas det mesta av gråberget och kvarvarande metallkoncentrat utgör ofta bara en femtedel av den ursprungliga malmen. En del av metallinnehållet förloras i anrikningen och det s.k. metallutbytet i anrikningen är därför en ekonomiskt viktig sak.

Metallutbytet är normalt drygt 90 % för zink och ca 85 % för bly vid anrikning till separata zink- respektive blykoncentrat. Även i smältverket förloras en del av metallen. Smältverkens utbyte ligger ofta omkring 95 % men betalar bara för ett antaget utbyte om 85 % och får därför en del metall gratis. Smältlönen, vad smältverket får betalt per ton avverkat material, är anpassad till detta och innebörden blir att smältverket tar en del av prisrisken.

Lovisagruvans avtal med Boliden Garpenberg innebar att man antog ett utbyte i anrikningen på 85 % för zink och 75 % för bly. Antagandet var baserat på att det var osäkert hur utbytet på just Lovisamalmen var eftersom Lovisagruvans 40 kton per år blandades in i malningen av Garpenbergs egen malm om väl över 2 000 kton, mindre än 2 % inblandning alltså.

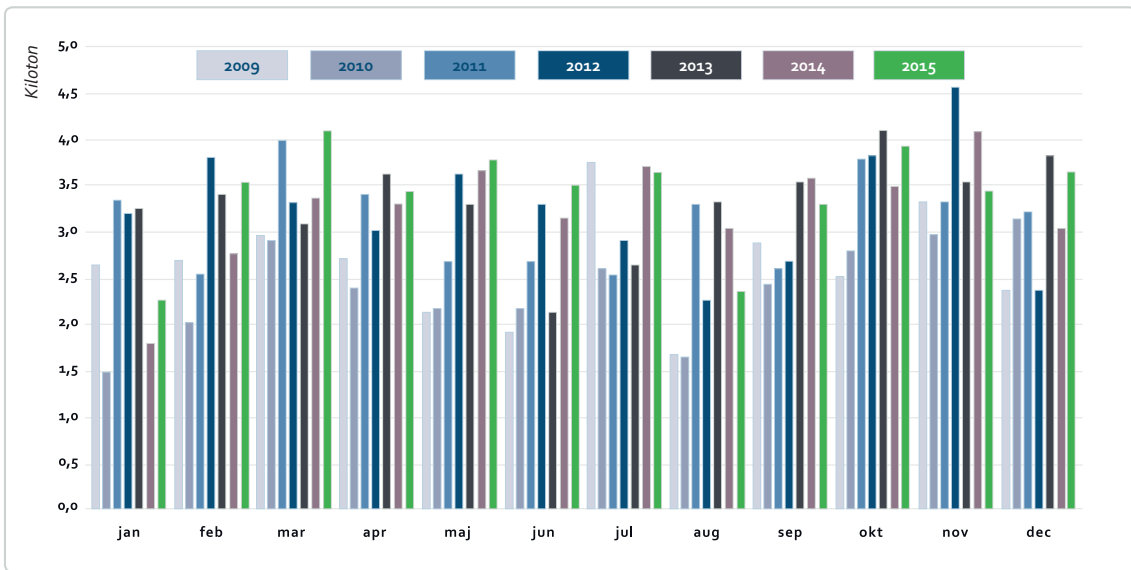
Lovisamalmen är svärmald men hypotesen var att den lilla inblandningen av krossad Lovisamalm skulle bli väl nermald tillsammans med Garpenbergs större malmstycken. Hypotesen hade av Bolidens egen expertis konstaterats hålla i test 2002 och 2004. Inblandningen skulle ge genomsnittliga utbyten på zink och något sämre på bly för Lovisamalmen.

Boliden Garpenberg byggde ett nytt anrikningsverk som togs i bruk 2014. I början togs ingen Lovisamalm in i verket som hade ganska dåliga metallutbyten under startåret. I slutet av året började utbyten bli bättre och i början på 2015 genomförde Boliden ett stort test under flera månader med olika inblandningsprocenter, från ingen inblandning alls till som mest 18 % inblandning av Lovisamalm.

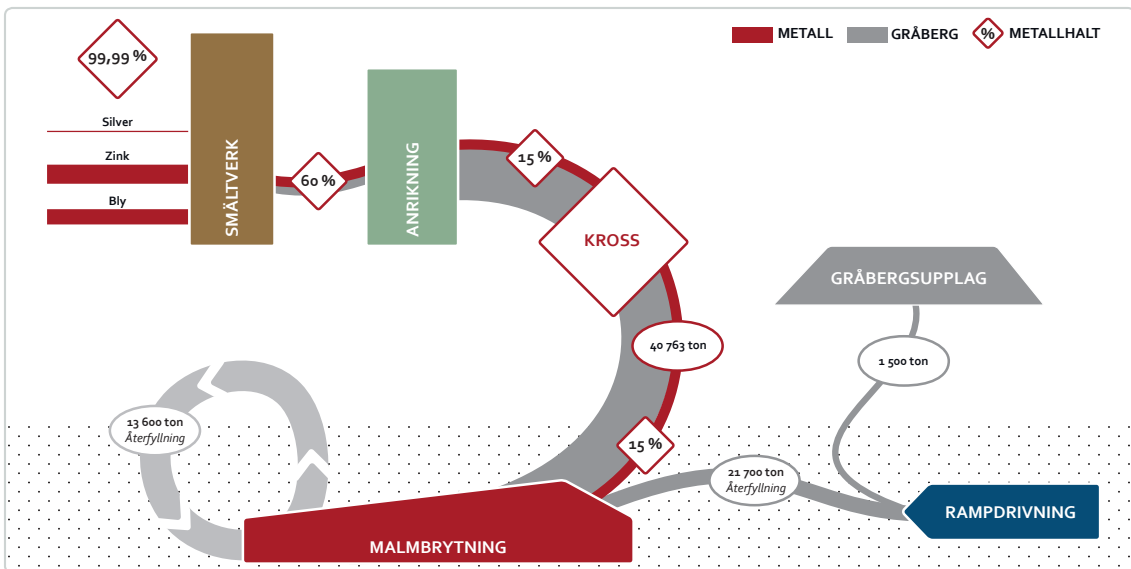
Boliden Garpenberg konstaterade i slutet av augusti att utbytena var så låga att man ville avbryta inblandningen av malm från Lovisagruvan. I slutet av oktober erhöll Lovisagruvan efterfrågad rådata från testet.

Lovisagruvans analys och slutsats var densamma som den som gjordes av Boliden 2002 och 2004, dvs att utbyten såg ut att vara bra och bättre än de antagna i de kommersiella

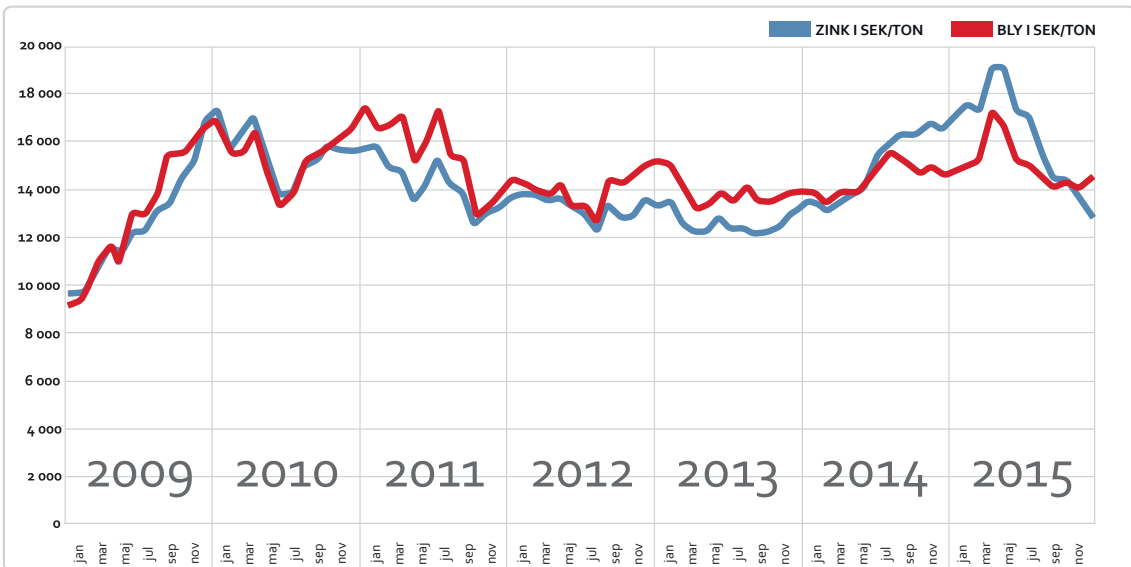
MALMLEVERANSER, KILOTON TORRVIKT



PRODUKTIONSFLÖDET



METALLPRISERNA SEK/TON



villkoren som gällde. Boliden Garpenberg har inte velat diskutera Lovisagruvans analys trots att den stöds av utomstående experter.

Avbrottet med kort varsel har naturligtvis skapat problem. Men samtidigt finns nu möjlighet att förbättra ekonomin genom att ändra anrikningen från att göra separata zink- och blykoncentrat till att göra ett samkoncentrat och sedan låta uppdelningen av metallerna ske i smältverket.

Metallutbytet i anrikningen kan då bli betydligt bättre vilket kan mer än uppväga att utbytet i smältverket blir något sämre. Nettoeffekten kan då bli att Lovisagruvan kan skapa en avsevärt bättre rörelsemarginal och dessutom slippa de betydande kostnadsökningar som Bolidens anrikning inneburit.

Som framgår av flerårsöversikten har anrikningskostnaden stigit från under 85 SEK/ton 2007 till nästan 246 SEK/ton 2015. Samtidigt har Lovisagruvan lyckats reducera övriga kostnader räknat per ton. Anrikningskostnaden har kommit att gå från ca 5 % 2007 till att 2015 utgöra över 25 % av totalkostnaden. Dessutom har de av Boliden stipulerade metallutbytena varit otillfredsställande.

PERSONAL

Medarbetarna vid Lovisagruvan är en avgörande viktig resurs. Med en fåtalig organisation är det viktigt att ha engagerade och mångkunniga medarbetare. Kompetensutveckling är därför en viktig del för medarbetarna vid Lovisagruvan.

Nya medarbetare får efter en introduktion utbildning i de olika arbetsmomenten i produktionscykeln. Utbildningen sker genom handledning av en erfaren gruvarbetare och innefattar truckkörning, lastning, laddning, borring, skrotning (både handskrotning och maskinskrötning), mediadragnig och bergförstärkning.

Mångkunnigheten innebär att individen kan rotera mellan de olika arbetsmomenten. Dessutom är det viktigt att alla får lära sig daglig tillsyn och underhåll av gruvmaskinerna.

Företaget erbjuder de anställda att upp till en viss kostnad aktivera sig fysiskt med t.ex. medlemskap på gym som finns i Stråssa, Kopparberg och Lindesberg eller årskort på ett bad i närheten för simträning.

Antalet anställda i produktionen inklusive underhåll uppgår till 18 personer som under året arbetat enligt ett 3 skiftschema. Vi har därutöver en anställd som arbetar med prospekteringsborring samt är ersättare i produktionen vid behov. Ytterligare en medarbetare fungerar som samordnare mellan skiften och har också ansvar för inköp.

Totalt har sjukfrånvaron för 2015 varit 2,0 %, all frånvaro har varit korttidsfrånvaro d.v.s. kortare frånvarotid än 14 dagar. Inga olycksfall som medfört sjukskrivning har inträffat under 2015. Ett olycksfall utan sjukskrivning samt 4 tillbud har rapporterats under 2015.

BRYTNINGSRÄTTIGHETEN

Lovisagruvan erhöll under 2012 sin bearbetningskoncession för utmålet Lovisagruvan Nr 2 enligt den nya Minerallagen. Den ersatte det gamla utmålet enligt den gamla Minerallagen. Området är 88 ha stort och omgärdas dessutom av en frizon på en km som gör det skyddade området ca 900 ha stort. Koncessionen gäller i 25 år från och med november 2012.

Området runt Lovisagruvan förklarades 2008 som riksintresse avseende ämnen och material för landets materialförsörjning.

MINERALRESERVEN

Vid Lovisagruvan bryts zink, bly och silver ur en fyndighet som enklast kan beskrivas som en lutande skiva med varierande tjocklek, i genomsnitt är den ca 0,8 m tjock. I vissa områden förekommer det dessutom parallella zoner med framförallt zinkmineralisering.

Kontakterna mot sidoberget är skarpa och relativt enkla att följa vid brytningen. Den historiska prospekteringen, och nu flera års brytning, har visat att halterna av bly och zink följer ett primärt fördelningsmönster på så sätt att de centrala delarna är relativt sett rikare i bly medan de norra och södra delarna är relativt sett rikare i zink.

Mineraliseringens struktur och de normala variationerna i halt och dimension är väl kända. Brytningen har också gett kunskaper om sidobergets egenskaper såsom stabilitet och läget för det fåtal, mer betydande, förkastningar som övertvårar fyndigheten.

Skivans utsträckning och halter är definierad av 80 diamantborrhål mellan dagen och 325 m djup samt den brytning som

UPPSKATTAD MINERALRESERV 2015-12-31

	Nivå	Area	Höjd	m ³	dens	ton	% Zn	% Pb
Bevisad kategori	105-200	620	43	26 680	3,42	91 250	19,40	13,90
Gråberginblandning	105-200				2,79	91 250	0,00	0,00
Summa bevisad reserv					3,07	182 500	9,70	7,00
Sannolik kategori	195-325	475	120	57 000	3,20	182 400	16,50	7,90
Gråberginblandning	195-325				2,79	182 400	0,00	0,00
Summa sannolik reserv					2,98	364 800	8,30	4,00
Mineralreserv med gråbergsblandning						547 300	8,70	5,00

Mineralreserven har reducerats med motsvarande 64 400 ton för pelare. Mineralreserven uppskattad av Stefan Sädbom.

hitintills bedrivits ned till 190 m nivå. Under andra kvartalet 2016 kommer också brytning att inledas på 235 m nivå.

Den goda kännedomen om mineralreservens egenskaper i kombination med den, genom flera års brytning, bevisade lönsamheten gör att konventionella, mer omfattande undersökningar i nuläget inte är ekonomiskt försvarbara eller nödvändiga.

Beräkning av Lovisagruvans kvarvarande mineralreserver baseras på halter och bredder i de borrhål som borrats fram till brytningens start samt halter i det levererade tonnaget och information från de olika brytningsnivåerna.

Då fyndigheten upptäcktes beräknade man att Lovisagruvans mineraltillgång innehöll ca 400 000 ton med ca 22 % zink, 14 % bly. Den mineraliserade zonen är dock så smal att det vid brytningen sker en inblandning av ofyndigt gråberg vilket gör att det utvinningsbara tonnaget dubblas samtidigt som halterna halveras.

I gruvans övre delar har nu hela området (*förutom pelare*) mellan markytan och 105 meters nivå brutits ut och brytning pågår nu i etagerna över 145 och 190 meters nivå. Området över 105 meters avvägning levererade till och med 2014 ca 184 000 ton malm med 11 % Zn och 7 % Pb.

Gruvan har bearbetats i två omgångar, dels 1991-1998, dels i nuvarande regi sedan 2004. Brytningsmetoderna har genom året varierat något, men sammantaget har totalt motsvarande 367 000 ton med 8,8 % Zn och 7,4 % Pb levererats från gruvan till och med utgången av 2015. Som nämnts innehåller den till verket ingående produkten ca 50 % gråberg och det bedöms att gråbergsinblandningen även under 2016 och överskådlig tid kommer att ligga på samma nivå.

Vid ingången av 2016 har återstående mineralreserv mellan 105 meters nivå och den hitintills djupaste undersökta nivån på 325 meters avvägning uppskattats av geolog Stefan Sädbom och Jan-Erik Björklund, VD Lovisagruvan. Beräkningen av mineralreserven har granskats av geolog Lars-Åke Claesson, Mirab Mineral Resurser AB, som är bolagets oberoende kvalificerade person enligt SveMin.

GRANSKNINGSINTYG

Avseende av Lovisagruvan AB uppskattad mineralreserv

Undertecknad har tagit del av samt granskat företagets utförda arbete samt rapportering av produktion från gruvan liksom prospekteringsresultat som använts i uppskattningen av kvarvarande mineralreserver. Granskningen bygger på material som tillhandahölls av bolagets representanter Stefan Sädbom samt Jan-Erik Björklund.

Material som redovisats består av borresultat, analysering, geologisk tolkning, produktionsredovisningar, lönsamhetskalkyler från produktionen mm.

Den bästa informationen om malmen, som erhålls genom produktionen, har nyttjats tillsammans med äldre borresultat och haltbestämningar för att möjliggöra en god bedömning av både utbrutna och kvarvarande reserver.

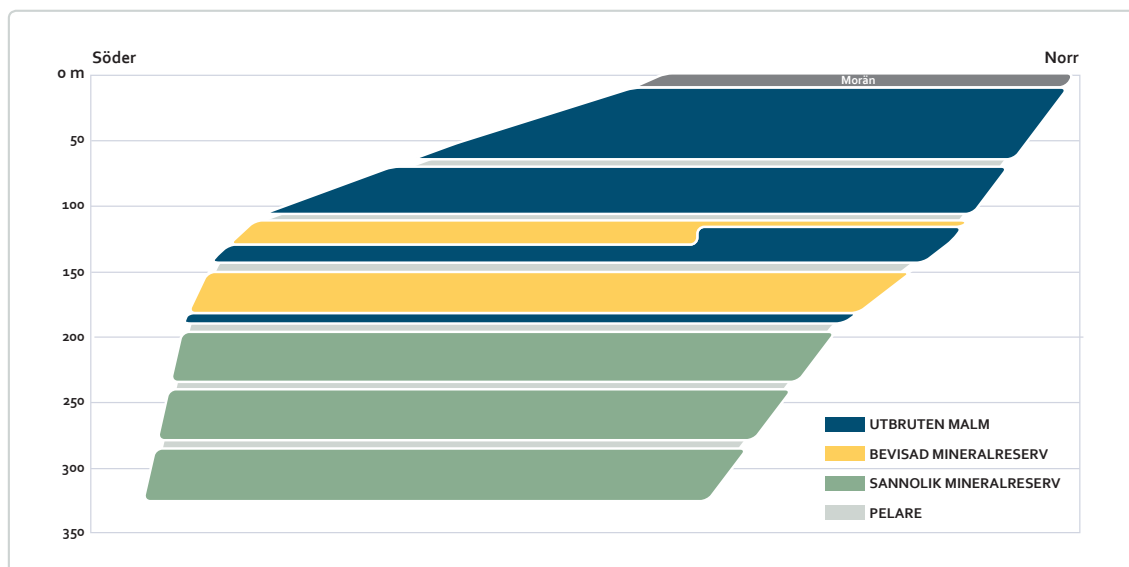
Bolagets egen provtagning och analysering hos laboratorier kontrolleras av köparen vid försäljningen och har mycket god överensstämming. Malmtypen och dess uppträdande är väldigt förutsägbar och gör därmed att uppskattade volymer har stor sannolikhet att uppnå ställda prognoser. Produktionsredovisningarna ger dessutom tydliga indikationer på att lönsamhetskalkylerna kommer att uppfyllas.

Undertecknad med SveMin's "Qualified Person Certificate no 101" anser att bolagets redovisning uppfyller de regler, FRB-standarderna, som är framtagna av Committee for Mineral Reserves International Reporting Standards (CRIRSCO) i syfte att harmonisera till internationell praxis.

Uppsala 2016-02-19

LARS-ÅKE CLAESSON

LÄNGDPROJEKTION MINERALRESERV 2015-12-31





DIAMANTBORRNING PÅ 205 METERS NIVÅN

Genom brytningen öppnas succesivt nya nivåer i gruvan och tillför ny information som kan användas för uppskattning av mineralreserven. Brytningen under året inom etagera över 145 och 190 har bekräftat tidigare bedömningar vilket gör att, med antagande om fortsatt gråbergsinblandning om 50 % i levererat tonnage, den kvarvarande mineralreserven efter avdrag för skivor och pelare som av stabilitetsskäl måste kvarlämnas, uppgår till ca 547 300 ton (se tabell på sid 9).

Vid en brytningstakt om ca 40 000 ton per år bedöms mineralreserven räcka för ca.14 års ytterligare brytning. Det bedöms dessutom som mycket sannolikt att mineraliseringen fortsätter ner under 325-metersnivån och det är inte heller uteslutet att nya tillgångar successivt kan identifieras i närområdet.

UNDERSÖKNINGSBORRNINGAR & PROSPEKTERING

Ett nytt borrhöggregat för diamanborrning anskaffades 2012 och har under 2013, 2014 och 2015 använts för att samla in geologisk information som kan utgöra underlag för brytningsplanering, bekräfta mineraliseringens läge samt detaljer i mineraliseringens häng- och liggvägg.

Den 2014 påbörjade undersökningsorten på 205 meters nivå färdigställdes under 2015 och har under senare delen av året använts för diamanborrning vilken genomförts med Drillcon AB som entreprenör. De inledande borrhögarna har utförts med syfte att skaffa underlag för planering av ett undersökningsprogram mot gruvans djupare delar.

Resultat av borrhögarna kommer att meddelas då samtliga borrhål karterats, analyserats, tolkats och resultaten satts in i sitt fullständiga sammanhang. Borrprogrammet kommer förhoppningsvis indikera att kvarvarande brytningsperiod kan förlängas.

Lovisagruvan AB beviljades 2014 i samarbete med Zinkgruvan Mining AB, Boliden och Luleå Tekniska Universitet forskningsmedel från statliga VINNOVA för att studera den typ av sulfidmalm som finns ibland annat i Lovisagruvan.

Projektets formella namn är "Konceptuell modellering och prospekteringskriterier för stratiforma Zn-Pb-Ag- (Cu) fyndigheter i Bergslagen" och har som syfte att öka kunskapsnivån om mineraliseringstypen samt att på sikt utveckla metoder för prospektering efter likartade fyndigheter.

Projektet pågår under tre år med en total budget på 5 MSEK varav statens innovationsmyndighet, Vinnova står för hälften. Lovisagruvans insats är sammanlagt 0,3 MSEK.

AFFÄRSUTVECKLING

Möjligheterna att utveckla driften av Lovisagruvan och även eventuella ytterligare fynd i närområdet skall prioriteras och drivas i Lovisagruvan AB.

Nya projekt, som det aktiva deltagandet i Vilhelmina Mineral AB med Stekenjokkprojektet respektive Pahtohavareprojektet med Hannans Reward skall framöver drivas via det helägda dotterbolaget Lovisagruvan Utveckling AB. Styrelsen i Lovisagruvan Utveckling AB består av ledamöterna i moderbolagets styrelse plus verkställande direktören.

Stekenjokk

Vårt helägda dotterbolag Lovisagruvan Utveckling AB har som tidigare meddelats engagerat sig i utvecklingen av Stekenjokkprojektet som ägs och drivas av Vilhelmina Mineral

AB. Lovisagruvans andel i Vilhelmina Mineral är f.n. 29 % med option att öka med 19 % till 48 %.

Under hösten 2012 gav Sveriges Geologiska Undersökning besked om att Stekenjokk och Levi förklarats som Riksintresse med anledning av värdefulla ämnen och material, vilket innebär att de skall skyddas från andra verksamheter som kan försvåra brytning av malmen. Ansökan om brytningskoncession inlämnades till Bergsstaten i juli 2012.

I början av oktober 2013 avstyrkte länsstyrelserna i Västerbotten respektive Jämtland att brytningskoncession skulle lämnas främst med hänvisning till att brytningen skulle störa renskötseln i området. Bergmästaren anslöt sig till denna uppfattning.

Vilhelmina Mineral har överklagat hos regeringen som väntas fatta beslut under början av 2016.

Bolagets synpunkt är att den förhållandevis lilla rennärigen disponerar en enorm yta jämfört med den som gruvidriften skulle ta i anspråk samt att rennärigen kräver betydande statligt stöd medan gruvidrift i allmänhet ger staten betydande direkta skatteintäkter och dessutom skapar många direkta och indirekta arbetsuppgifter vilket minskar samhällets kostnader för arbetslöshet. Länsstyrelserna har inte på ett vederhäftigt sätt bedömt dessa ytmässiga respektive ekonomiska proportioner i sitt yttrande.

Områdena kring Stekenjokk och Levi är välkända genom geologiska undersökningar av både SGU och Boliden. Under perioden 1976-88 bröts sammanlagt ca 7 Mton malm av Boliden på statens uppdrag. Minst lika mycket bedöms kunna finnas kvar att bryta. Metallpriserna var under denna period på en betydligt lägre nivå än de är idag.

En återstart av gruvan i Stekenjokk skulle kunna innebära upp till 600 nya arbetstillfällen i området. Vi ser fram emot att delta i arbetet med att tillsammans med samtliga intressenter på ett ansvarsfullt sätt förverkliga detta.

Pahtohavare

Lovisagruvan ingick under början av 2015 avtal med australiska Hannans Reward Ltd. om att utveckla kopparfyndigheten Pahtohavare.

Pahtohavare ligger 8 km söder om Kiruna stad. Fyndigheten hittades av NSG och SGAB 1984 och har sedan dess haft flera olika ägare. Delar av fyndigheten har brutits av Outokumpu 1989-1996, under vilken period, uppskattningsvis 1,7 Mton med en kopparhalt om 1,9 % Cu och 0,9 g/t guld transporterades till deras anrikningsverk vid Viscariagruvan nordväst om Kiruna.

Vid Pahtohavare finns flera olika typer av mineralisering, dels kopparsulfidmineraliseringar, dels kopparoxidmineraliseringar. Lovisagruvans utvecklingsarbete i Pahtohavare koncentreras primärt mot den kopparoxidmineralisering som bedöms kunna brytas i dagbrott inom det område som benämns Centrala Pahtohavare.

Mineraltillgången i Centrala Pahtohavare har augusti 2013 bedömts av oberoende konsultföretaget SRK på uppdrag av tidigare ägare. SRK's arbete resulterade i bedömningen att kopparoxidmineraliseringen i det område som benämns

”Centrala Pahtohavare” innehåller en antagen mineraltillgång om 1,4 Mton, (*Inferred Resource enligt JORC-koden*), med 1,81 % koppar och 0,6 g guld per ton.

Flera olika metallurgiska försök har indikerat att kopparoxidmineraliseringen sannolikt kan anrikas med lakning och att färdig koppar sedan kan framställas genom så kallad ”electro winning”.

Enligt avtalet med Hannans Reward Ltd. har Lovisagruvan under 2015 erhållit 20 % av Pahtohavareprojektet efter att ha åtagit sig och genomfört:

- borrhningar som ökat kunskapen om mineraliseringen och gett material till lakningstest
- lakningstest
- en kontant betalning av 1 MSEK till Hannans Reward Ltd.

Under året har också en inledande studie av miljöproblematiken genomförts vari bland annat ingått provtagningar av vatten på olika platser i området.

Lovisagruvan har efter genomfört program enligt ovan valt att fortsätta sitt engagemang och har därmed erhållit ytterligare 15 % så att andelen nu är 35 %. Lovisagruvan har samtidigt som en del av avtalet med Hannans Reward lämnat en kreditfacilitet om 3 MSEK till Hannans med deras andel i projektet som säkerhet för eventuellt utnyttjad kredit. Utnyttjade belopp skall återbetalas till Lovisagruvan inom ett år.

Enligt ingånget avtal med Hannans Reward skall i fas 2 följande ske:

- Utarbetande av ansökan om Bearbetningskoncession samt erhållande av bearbetningstillstånd.

En bearbetningskoncession, dvs rätt att producera, gäller i 25 år enligt minerallagen och är nödvändig för att ta risken med fortsatt utvecklingsarbete och investering i produktionsanläggningen.

När bearbetningstillstånd erhållits får Lovisagruvan ytterligare 16 % i bolaget och kommer då att uppnå 51 %. Därefter i en fas 3 skall en s.k. ”Feasibility studie” färdigställas som kommer att utgöra grund för den fortsatta finansieringen. Sannolikt behöver ytterligare borrhningar göras innan studien kan upprättas. När studien är klar erhåller Lovisagruvan ytterligare 24 % så att ägarandelen ökar till 75 %.

Nuvarande bedömning är att om lakning av kopparoxiden kan ske med 80 % utbyte för koppar, så skulle preliminära intäkter vid en brytning av 200 000 ton per år, vid dagens pris respektive valutakursläge, kunna bli i storleksordningen 110 MSEK per år. Möjligheterna att även utvinna gulddinnehållet är idagsläget oklara och därför inte inräknade i intäktsprognoserna. Kostnaderna för brytning, utvinning och återställning etc är ännu osäkra, men generellt kan sägas att dagbrottsbrytning är väsentligt billigare än underjordsbrytning. Produktionsstart kan inte förväntas förrän om ett antal år.

Möjligheterna att även utveckla en underjordsbrytning av kopparsulfid kommer att utredas parallellt med utvecklingen av kopparoxidförekomsten, men eventuell brytning av kopparsulfid kommer inte att eftersträvas förrän stabil drift i kopparoxidprojektet uppnåtts.

Håkansboda

Håkansbodamineraliseringen med koppar, guld och kobolt ligger inom Lovisagruvans skyddsområde dvs mindre än 1 km från gränsen för Lovisagruvans bearbetningskoncessionen. Kopparberg Mineral AB har undersökningstillstånd för området och sökte bearbetningstillstånd hos Bergsstaten 2012 men fick avslag 2013. Bolaget överklagade hos Regeringen men överklagandet avsågs 2014.

Kopparberg Mineral ansökte om rättsprövning av Regeringens beslut hos Högsta Förvaltningsdomstolen vilket avsågs i november 2015. Samtidigt upphörde under våren 2015 Kopparberg Minerals undersökningstillstånd över området och bolagets ansökan om förlängning avsågs av Bergmästaren. Bolaget har överklagat avslaget till Förvaltningsrätten i Falun som i februari 2016 avsåg överklagandet. Avslaget vann laga kraft den 23 februari 2016. Lovisagruvan har den 25 februari ansökt om dispens från förbudsår och om 3 st nya undersökningstillstånd för områden såväl inom 1 km skyddszon (där bland annat Håkansbodafyndigheten är belägen) som områden utanför 1 km skyddszon.

Mineraliseringen i Håkansboda utgörs enligt Kopparberg Mineral av 600 kton indikerad mineraltillgång och 1 485 kton antagen mineraltillgång. Halterna uppges vara ca 1,5 % koppar och 0,4 g guld per ton med något silver och kobolt.

RESULTAT & FINANSIERING

Bokslutet för 2015

- Lovisagruvans intäkter från malmleveranserna 2015 uppgick till 52,9 MSEK (*mot 52,3 för 2014*), en ökning med 1 %.
- Gruvresultatet, rörelseresultatet av själva gruvproduktionen före avskrivningar, blev 19,6 MSEK (*20,6*) en minskning med 5 %. Resultatet innebär en marginal på 37 % (*39 %*).
- Rörelseresultatet efter avskrivningar uppgick till 10,4 MSEK (*16,6*) en rörelsemarginal på 20 % (*32 %*).
- Resultatet efter finansnetto uppgick till 10,4 MSEK (*16,6*) en minskning med 37 %.
- Vinsten per aktie uppgick till 2,35 SEK (*3,73*).
- Styrelsen föreslår att ingen utdelning skall betalas nu (*3,00 SEK per aktie*), men föreslår att årsstämman ger styrelsen mandat att dela ut högst 2,00 SEK per aktie ur vinstmedlen i bokslutet för 2015 om utvecklingen finansiellt och ekonomiskt bedöms medge detta under hösten 2016.

Intäkterna från malmleveranserna är preliminära enligt de villkor som överenskomms med Boliden i början av 2015 innan det testprogram som inletts var genomfört och utfallet analyserats.

Programmet genomfördes under första halvåret 2015 och analyserna från Boliden meddelades i augusti-oktober med tillägget att man inte var villig att anrika Lovisa-malmen efter årsskiftet. Lovisagruvans analys av samma data har resulterat i en annan bedömning. En slutlig uppgörelse har ännu inte kunnat träffas. Intäkterna och därför även resultatet kan därför komma att justeras.

De preliminära intäkterna ökade med 1 % till 52,9 MSEK (*52,3*). Leveranskvantiteten ökade med 5 % under 2015 med i stort sett samma metallhalt och även årets genomsnittspriser steg. Däremot blev den retroaktiva priskorrigeringen -1,6 MSEK mot +1,4 MSEK för 2014. Detta sistnämnda berodde på att priserna var i stigande i slutet av 2014 medan de var på väg ned i slutet av 2015.

Anrikningskostnaderna hos Boliden ökade med 11 %. Kostnaderna för personal ökade med 4 %. Kostnaderna för underhåll sjönk med 15 % genom delvis förnyad maskinutrustning. De administrativa kostnaderna steg med 6 % främst genom ökad insats i affärsutveckling.

Kostnaderna per ton levererad malm var praktiskt taget oförändrad. Prospekteringskostnaderna avseende Lovisamalmen uppgick till 0,9 MSEK (0). Övriga utvecklingskostnader om 3,6 MSEK (0) avser Pahtohavareprojektet, ett kopparprojekt. Lovisagruvan har beslutat fortsätta utvecklingen av projektet och ägarandelen är nu 35 %.

Rörelseresultatet efter avskrivningar blev 10,4 MSEK (16,6) och rörelsemarginalen 20 % (32 %).

Kassaflödet från Lovisagruvans verksamhet uppgick till 11,4 MSEK (21,3). Investeringarna i anläggningstillgångar har uppgått till 12,1 MSEK (7,9) och består av truck och lastare 6,8 MSEK tillredningsarbeten under jord med 3,6 MSEK, andel i Pahtohavareprojektet 1,0 MSEK samt ny maskinhall 0,6 MSEK. Därutöver har resultatet belastats med investeringsbetonade kostnader om sammanlagt 4,6 MSEK.

Låneamortering har skett med 0,9 MSEK. Året har inneburit att relativt stor investeringsvolym betalats helt med egna vinstmedel.

Utdelning till aktieägarna har betalats med 10,3 MSEK. Likvida medel och kortfristiga placeringar minskade med 11,8 MSEK till 4,2 MSEK vid årets slut. Räntebärande skulder minskade till 2,6 MSEK.

Utsikter

Produktionsplanen för 2016 innebär en oförändrad leveranskvantitet om 41 000 kton torrvikt. Lovisagruvan arbetar med alternativ till anrikningen hos Boliden Garpenberg och bedömer att det finns potential för en strukturell resultatförbättring genom bättre metallutbyten och lägre kostnader. Dessa lösningar kan komma att innebära förändringar i betalningsflödena vilket påverkar bland annat disponeringen av disponibla vinstmedel i bokslutet för 2015.

Upplagring av malm för ett produktionstest har inletts. Alternativen kan ge en högre resultatnivå men själva omställningen med testproduktion kommer att ge högre kostnader än normalt. Det är därför i detta stadium svårt att ge en resultatprognos för 2016.





NYA BERGTRUCKEN FRÅN ATLAS COPCO ANLÄNDE JUNI 2015

RESULTATANALYS

(MSEK)	2015	2014
Fakturerat malmvärde	54,5	50,9
Retroaktiv priskorrigerig	-1,6	1,4
Malmintäkter, brutto	52,9	52,3
Prissäkringar	0,0	0,0
Transport till anrikningsverk	-4,1	-3,8
Anrikning	-10,0	-8,9
Tillredningar	3,6	3,6
Förändring i lager till självkostnad	0,4	0,2
Nettointäkt	42,8	43,5
Insatsvaror	-5,2	-5,0
Personalkostnader, produktion	-11,4	-10,9
Underhåll mm.	-2,9	-3,5
Administration mm.	-3,7	-3,5
Gruvresultat före avskrivningar	19,6	20,6
Prospektering	-0,9	0,0
Övriga utvecklingsprojekt	-3,6	0,0
Rörelseresultat före avskrivningar	15,1	20,6
Avskrivningar	-4,7	-4,0
Rörelseresultat efter avskrivningar	10,4	16,6
Finansnetto	0,0	0,0
Resultat efter finansnetto	10,4	16,6
Överavskrivningar	-1,0	-0,6
Avsättning periodiseringsfond	0,3	-4,0
Resultat före skatt	9,7	12,0
Skatt	-2,1	-2,8
Periodens redovisade resultat	7,5	9,2

NYCKELTAL

Fakturerad kvantitet, ton	40 763	38 723
Intäkt per fakturerat ton, SEK	1 298	1 351
Kostnad per fakturerat ton, SEK	-933	-922
Resultat per ton, SEK	366	429
Gruvmarginal efter avskrivningar	28 %	32 %
Rörelsemarginal	20 %	32 %
Antal utestående aktier inklusive optioner	3 416 500	3 416 500
Vinst per aktie efter full utspädning, SEK	2,35	3,73
Utdelning per aktie, SEK	0,00	3,00

DEFINITIONER & FÖRKLARINGAR

Intäkt per fakturerat ton räknas efter löpande månatlig prissättning plus priskorrigerig men exklusive prissäkringseffekt.

Kostnader per fakturerat ton omfattar samtliga kostnadslag för den levererade kvantiteten.

Resultat per ton respektive **Gruvmarginal efter avskrivningar** anger därmed hur det löpande resultatet till rådande priser utvecklas.

Vinsten per aktie beräknas som periodens resultat plus avsättning till obeskattade reserver minus schablonskatt på 22 %, dividerat med antalet aktier.

BALANSRÄKNINGAR I SAMMANDRAG

(MSEK)	2015-12-31	2014-12-31
Anläggningstillgångar	43,4	36,2
Kundfordringar	5,5	5,5
Övriga kortfristiga tillgångar	4,4	3,3
Likvida medel	4,2	16,1
Summa omsättningstillgångar	14,1	24,9
Summa tillgångar	57,5	61,1
Eget Kapital, bundet	1,3	1,3
Eget Kapital, fritt	4,2	5,3
Periodens redovisade vinst	7,5	9,2
Summa Eget Kapital	13,0	15,8
Avsättningar, obeskattade reserver	33,4	32,7
Räntebärande långfristiga skulder	1,3	2,0
Räntebärande kortfristiga skulder	1,3	1,4
Rörelseskulder	8,6	9,3
Summa skulder	11,1	12,7
Summa Skulder och Eget Kapital	57,5	61,1

NYCKELTAL

Sysselsatt kapital i genomsnitt	50,4	48,4
Förräntning på sysselsatt kapital	30 %	34 %
Skuldsättningsgrad	5 %	7 %
Sysselsatt kapital UB	48,9	51,8
Räntebärande skulder	2,5	3,4
Soliditet	68 %	68 %

FINANSIERINGSANALYS

(MSEK)	2015	2014
Rörelseresultat före avskrivningar	15,1	20,6
Finansnetto	0,0	0,0
Betald skatt	-3,1	-2,0
Förändring av rörelsekapital, mm	-0,6	2,8
Kassaflöde från verksamheten	11,4	21,3
Investeringar	-12,1	-7,8
Förändring av lån	-0,8	3,4
Utdelning	-10,3	-10,3
Förändring av likvida medel	-11,8	6,7

DEFINITIONER & FÖRKLARINGAR

Sysselsatt kapital är balansomslutningen minus icke räntebärande skulder (rörelseskulder).

Förräntning på sysselsatt kapital är gruvresultat efter avskrivningar dividerat med genomsnittligt sysselsatt kapital under perioden.

Skuldsättningsgrad är lånebärande skulder dividerat med sysselsatt kapital.

Soliditet är eget kapital plus obeskattade reserver minus schablonskatt (s.k. justerat eget kapital) dividerat med summa skulder och eget kapital.

AKTIEN & AKTIEÄGARE

AKTIEÄGARE

Bolagets aktie har varit föremål för handel på Aktietorget sedan november 2007. Utvecklingen framgår nedan. Antalet aktieägare har successivt stigit från ca 100 till nu ca 800.

De största aktieägarna 2015-12-31 är

(inklusive förvärvade teckningsbevis):

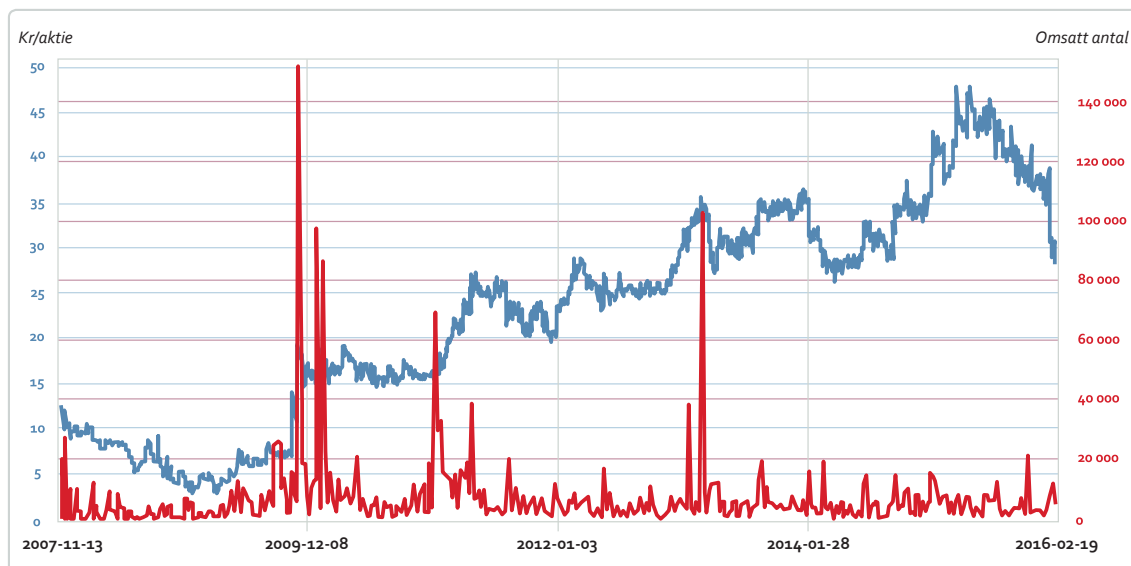
Göran Nordenhök m bolag	346 300	(10,1 %)
Pavillion Life Insurance*	286 000	(8,4 %)
Ingemar Skaret m familj	276 732	(8,1 %)
John Berge	248 000	(7,3 %)
Gary Dybeck	215 000	(6,3 %)
Övriga	2 044 468	(59,8 %)
Summa	3 416 500	(100,0 %)

*Ingen annan ägare är försäkringstagare hos Pavillion Life Insurance.

INSYNSPERSONER I LOVISAGRUVAN AB

		Innehav 2014-12-31	Ändring	Innehav 2015-12-31
<i>Styrelsen</i>				
Göran Nordenhök, m bol	aktier	345 300	1 000	346 300
Ingemar Skaret, m fam	aktier	278 000	-1 268	276 732
Torsten Börjemalm	aktier	10 300	0	10 300
Stefan Sädbom	aktier	8 000	0	8 000
<i>VD</i>				
Jan-Erik Björklund	aktier	25 000	-2 000	23 000
<i>Ekonomikonsult</i>				
Curt Arenvang	aktier	2 100	0	2 100
<i>Revisorer</i>				
Johan Palm	aktier	0	0	0
Johan Bergström	aktier	0	0	0

GRAF MED SLUTKURSER (Blå kurva) & VOLYMER (Röd kurva)



(Källa: Aktietorget. Grafen har justerats för split, omvänd split, emission och utdelning)

FÖRSLAG TILL VINSTDISPOSITION

(kr)

Styrelsen föreslår att till förfogande stående fritt eget kapital

Överkursfond	453 600
Balanserat resultat	3 747 659
Årets resultat	7 499 858
	11 701 117

Disponeras så att;

till aktieägarna utdelas (0,00 kr per aktie)	0
Överkursfond	453 600
Balanserat resultat	11 247 517
	11 701 117

och att styrelsen ges mandat att under vissa förutsättningar dela ut 2 SEK per aktie eller 6 833 00 kr av det balanserade resultatet.



STEFAN SÄDBOM KARTERAR BORRKÄRNOR

RESULTATRÄKNING

(tkr)	Not	2015	2014
Nettoomsättning	1	38 841	39 639
Förändring av färdiga varor		360	240
Aktiverat arbete för egen räkning		3 601	3 614
		42 802	43 493
- Rörelsens kostnader	2		
Råvaror och förnödenheter		-5 167	-4 986
Övriga externa kostnader		-9 282	-5 170
Personalkostnader	3	-13 251	-12 750
Avskrivningar av materiella anläggningstillgångar	5, 6, 7	-4 706	-3 961
		-32 406	-26 867
Rörelseresultat		10 396	16 626
- Resultat från finansiella poster			
Ränteintäkter och liknande resultatposter		3	31
Räntekostnader och liknande resultatposter		-43	-71
		-40	-40
Resultat efter finansiella poster		10 356	16 586
Bokslutsdispositioner	4	-689	-4 594
Resultat före skatt		9 667	11 992
Skatt på årets resultat		-2 167	-2 838
Årets resultat		7 500	9 154

KASSAFLÖDESANALYS

(tkr)	2015	2014
DEN LÖPANDE VERKSAMHETEN		
Rörelseresultat före finansiella poster	10 396	16 626
Avskrivningar	4 706	3 961
Övriga ej likviditetspåverkande poster	33	33
	15 135	20 620
Erhållen ränta	3	31
Erlagd ränta	-43	-71
Betald inkomstskatt	-3 067	-1 915
	12 028	18 665
Ökning/minskning varulager	-350	-240
Ökning/minskning kundfordringar	17	340
Ökning/minskning övriga kortfristiga fordringar	-669	1 306
Ökning/minskning leverantörsskulder	582	-290
Ökning/minskning övriga kortfristiga rörelseskulder	-239	1 524
Kassaflöde från den löpande verksamheten	11 369	21 305
INVESTERINGSVERKSAMHETEN		
Investeringar i materiella anläggningstillgångar	-11 101	-7 295
Placeringar i övriga finansiella anläggningstillgångar	-1 000	-518
Kassaflöde från investeringsverksamheten	-12 101	-7 813
FINANSIERINGSVERKSAMHETEN		
Upptagna lån	0	2 036
Ökning/minskning kortfristiga finansiella skulder	-860	1 336
Utbetald utdelning	-10 250	-10 250
Kassaflöde från finansieringsverksamheten	-11 110	-6 878
Årets kassaflöde	-11 844	6 614
Likvida medel vid årets början	16 082	9 468
Likvida medel vid årets slut	4 238	16 082

BALANSRÄKNING

(tkr)	Not	2015-12-31	2014-12-31
TILLGÅNGAR			
Anläggningstillgångar			
- Materiella anläggningstillgångar			
Byggnader och mark	5	2 795	2 349
Tillredningar	6	20 357	18 775
Maskiner och andra tekniska anlägg	7	18 452	14 251
		<u>41 604</u>	<u>35 375</u>
- Finansiella anläggningstillgångar			
Andelar i koncern- & intresseföretag	8	1 817	817
S:a finansiella anläggningstillgångar		<u>1 817</u>	<u>817</u>
Summa anläggningstillgångar		<u>43 421</u>	<u>36 192</u>
Omsättningstillgångar			
- Varulager m.m.			
Råvaror		415	425
Färdigvaror		600	240
		<u>1 015</u>	<u>665</u>
- Kortfristiga fordringar			
Kundfordringar		5 502	5 519
Fordringar på koncernbolag		2 466	2 466
Övriga fordringar		823	119
Förutbetalda kostnader		49	84
		<u>8 840</u>	<u>8 188</u>
Kassa och bank		<u>4 238</u>	<u>16 082</u>
Summa omsättningstillgångar		<u>14 093</u>	<u>24 935</u>
Summa tillgångar		<u>57 514</u>	<u>61 127</u>
EGET KAPITAL OCH SKULDER			
Eget kapital	9		
- Bundet eget kapital			
Aktiekapital (3 416 500 stycken, kvotvärde 20 öre)		683	683
Reservfond		658	658
		<u>1 341</u>	<u>1 341</u>
- Fritt eget kapital			
Överkursfond		454	454
Balanserat resultat		3 747	4 843
Årets resultat		7 500	9 154
		<u>11 701</u>	<u>14 451</u>
Summa eget kapital		<u>13 042</u>	<u>15 792</u>
Obeskattade reserver	10	<u>33 023</u>	<u>32 334</u>
Avsättningar			
Avsättning för efterbehandling		358	325
Summa avsättningar		<u>358</u>	<u>325</u>
Långfristiga skulder			
Banklån		1 250	2 000
Avbetalningskontrakt		260	36
Summa långfristiga skulder		<u>1 510</u>	<u>2 036</u>
Kortfristiga skulder			
Leverantörsskulder		1 648	1 066
Banklån		1 000	1 336
Aktuella skatteskulder		679	875
Övriga skulder		567	1 749
Upplupna kostnader och förutbetalda intäkter		5 687	5 614
Summa kortfristiga skulder		<u>9 581</u>	<u>10 640</u>
Summa eget kapital och skulder		<u>57 514</u>	<u>61 127</u>
Ställda panter			
Säkerheter i eget förvar ej belånade		13 000	13 000
Ansvarsförbindelser, kreditlöfte till Hannans Reward Ltd.		3 000	Inga



JOHN KARLSSON KÖR IN LASTMASKIN ST2G PÅ VERKSTAN

ALLMÄNNA UPPLYSNINGAR

Årsredovisningen har upprättats enligt Årsredovisningslagen och Bokföringsnämndens allmänna råd gällande sk. mindre företag förutom BFNAR 2008:1 Årsredovisning i mindre aktiebolag (*K2 reglerna*).

Fordringar har värderats till det lägsta av anskaffningsvärde och det belopp varmed de beräknas bli reglerade. Övriga tillgångar, skulder samt avsättningar har värderats till anskaffningsvärde om annat ej anges. Inga redovisningsprinciper har förändrats under året.

INTÄKTSREDOVISNING

Intäktsredovisning av malmleveranser sker när de väsentliga förmåner och risker som är förknippade med ägandet av varan har överförts från företaget till köparen, vilket är när malmen lastats av vid Bolidens anrikningsverk i Garpenberg. Bolagets intäkter är beroende av de internationella metallpriserna. Därför säkras en viss del av intäkterna löpande genom olika metallpris- och valutakontrakt.

Den tillämpade Årsredovisningslagen och Bokföringsnämndens allmänna råd innebär att samtliga metall- och valutakontrakt resultatavräknas när kontrakten avslutas eller omsätts. I den mån utestående kontrakt har ett marknadsvärde vid bokslutstillfället redovisas detta värde under Eget kapital som Fond för verkligt värde och eventuell skatteeffekt redovisas under Avsättningar.

ANLÄGGNINGSTILLGÅNGAR

Brytningsteknik avser rätten till den speciella teknik för brytning av smala malmer som används i produktionsbrytningen. Tekniken ger bland annat lägre kostnader för gråbergshanteringen. Rättigheten förvärvades 2007. Byggnader och mark avser främst den 2007 färdigställda kontorsbyggnaden samt en maskinhall.

Tillredningar utgörs dels av kostnader för gråbergsbrytning för att komma åt malmkroppen, dels av arbeten avseende infrastruktur-anläggningar såsom orter, schakt, snedbanor samt anläggningar för service, el- och luftdistribution. Kostnader för tillredning som uppstått för att utöka gruvdriftens kapacitet, och för att förbereda gruvområdet för framtida produktion, aktiveras i balansräkningen. Avskrivning sker sedan i takt med malmuttag.

Prospekteringsarbete i gruvan kostnadsförs intill det att det lett till en ökning av mineralreserven.

Maskiner och tekniska anläggningar utgörs främst av utrustning för gruvbrytning såsom bormaskiner, truckar och lastare samt vissa installationer i gruvan. Normala reparations- och underhållskostnader kostnadsförs, större förbättringar och återanskaffningar balanseras.

Avskrivning sker linjärt över den förväntade nyttjandeperioden med hänsyn till väsentligt restvärde.

Följande avskrivningstider tillämpas:

- Brytningsteknik	5 år
- Byggnader	20 år
- Tillredningar	I takt med malmuttag
- Maskiner & andra tekniska anläggningar	5-15 år

LEASING

Leasingavtal redovisas som operationella leasingavtal. Det innebär att leasingavgiften kostnadsförs i resultaträkningen linjärt över leasingperioden.

VARULAGER

Varulagret har värderats till det lägsta av dess anskaffningsvärde och dess nettoförsäljningsvärde på balansdagen. Med nettoförsäljningsvärdet avses varornas beräknade försäljningspris minskat med försäljningskostnader. Den valda värderingsmetoden innebär att inkurans i varulagret har beaktats.

SKATTER

Redovisad skatt består av aktuell skatt och uppskjuten skatt. Aktuell skatt är skatt som betalas eller erhålls avseende aktuellt år. Hit hör även aktuell skatt hänförlig till tidigare perioder. Uppskjuten skatt redovisas som temporära skillnader mellan redovisade och skattemässiga värden på tillgångar och skulder som i framtiden skall betalas.

Skatteskulder/-fordringar värderas till vad som enligt företagets bedömning skall erläggas till eller erhållas från skattemyndigheten. Bedömningen görs enligt de skatteregler och skattesatser som är beslutade eller som är aviserade och med stor säkerhet kommer att fastställas.

För poster, som redovisas i resultaträkningen, redovisas även därmed sammanhängande skatteeffekter i resultaträkningen. Skatteeffekter av poster som redovisas direkt mot eget kapital, redovisas mot eget kapital.

KONCERNFÖRHÅLLANDEN

Bolaget är ett moderföretag i en mindre koncern, med ett dotterbolag som är vilande, varför ingen koncernredovisning upprättas i enlighet med årsredovisningslagens 7 kap. 3 §.

Lämnade koncernbidrag redovisas i resultaträkningen som bokslutsdispositioner.

AVSÄTTNING FÖR EFTERBEHANDLING

Beräknade efterbehandlingskostnader för gruvverksamheten, som förväntas uppstå när verksamheten stängs, reserveras för och kostnadsförs över den totala beräknade verksamhetsperioden. Kostnaden redovisas som del av gruvans kostnad för sålda varor.

BOLAGSSTYRNING

Lovisagruvans årsstämma utser varje år en valberedning som representerar större aktieägare. Den har för närvarande fyra ledamöter.

Valberedningens uppgift är att föreslå val av styrelse och revisorer samt de arvoden som skall utgå. Även de arvoderade konsultinsatser som styrelseledamöter gör, utöver sitt styrelsearbete, granskas av valberedningen och avrapporteras på årsstämman.

Styrelsen har under 2015 bestått av fyra personer. Verkställande direktören är med på samtliga styrelsemöten. Under 2015 har 8 ordinarie styrelsemöten avhållits. Vid ett av mötena har särskild uppmärksamhet ägnats åt bolagets strategiska inriktning samt att stämma av styrelsens arbete med den arbetsordning för styrelsen som beslutats och som revideras varje år.

Uppföljningen avser bland annat:

- styrning och kontroll
- strategi och nätverk
- utveckling av ledning och organisation
- aktieägarvärdet

NOTER

(tkr)

NOT 1 : INTÄKTER

	2015	2014
Malm mm, brutto	54 524	50 916
Retroaktiv priskorrigerig	-1 595	1 399
Malmintäkter	52 929	52 315
Övriga intäkter	0	0
Frakt och anrikning	-14 088	-12 702
Netto fakturering	38 841	39 613
Prissäkringar	0	26
Nettoomsättning	38 841	39 639

NOT 2 : KOSTNADER

I resultaträkningen har klassificeringen av kostnadsslagen ändrats. Jämförelsetalen för 2014, har ändrats i konsekvens härmed.

NOT 3 : ANSTÄLLDA & PERSONALKOSTNADER

	2015	2014
<i>Medelantalet anställda</i>		
Kvinnor	1	1
Män	20	20
	21	21
<i>Löner och andra ersättningar</i>		
Styrelse och verkställande direktör	1 230	1 199
Övriga anställda	8 096	7 777
	9 326	8 976
<i>Sociala kostnader</i>		
Pensionskostnader för styrelse & verkställande direktör	280	296
Pensionskostnader övriga anställda	509	226
Övriga sociala avgifter enligt lag och avtal	3 104	2 807
	3 893	3 329
Totala löner, ersättningar, sociala kostnader & pensionskostnader	13 219	12 305
<i>Varav styrelsearvodet</i>		
Göran Nordenhök	150	150
Ingemar Skaret	85	75
Torsten Börjemalm	85	75
Stefan Sädbom	85	75
	405	375
<i>Därutöver konsulterarvodet till styrelseledamöter för särskilda insatser</i>		
Göran Nordenhök	317	277
Ingemar Skaret	50	40
Stefan Sädbom	33	10
Torsten Börjemalm	10	0
	410	327

NOT 4 : BOKSLUTSDISPOSITIONER

	2015	2014
Avsättning till periodiseringsfond	-2 889	-4 000
Återföring av periodiseringsfond	3 200	0
Skillnad mellan bokförd avskrivning och avskrivning enligt plan	-1 000	-594
	-689	-4 594

NOT 5 : BYGGNADER & MARK

	2015-12-31	2014-12-31
Ingående anskaffningsvärden	3 480	3 010
Årets anskaffning	613	470
Utgående ackumulerade anskaffningsvärden	4 093	3 480
Ingående avskrivningar	-1 131	-995
Årets avskrivningar	-167	-136
Utgående ackumulerade avskrivningar	-1 298	-1 131
Utgående redovisat värde	2 795	2 349

NOT 6 : TILLREDNINGAR

	2015-12-31	2014-12-31
Ingående anskaffningsvärden	26 745	23 131
Årets anskaffningar	3 601	3 614
Utgående ackumulerade anskaffningsvärden	30 346	26 745
Ingående avskrivningar	-7 970	-6 183
Årets avskrivningar	-2 019	-1 787
Utgående ackumulerade avskrivningar	-9 989	-7 970
Utgående redovisat värde	20 357	18 775

NOT 7 : MASKINER & ANDRA TEKNISKA ANLÄGGNINGAR

	2015-12-31	2014-12-31
Ingående anskaffningsvärden	29 075	25 864
Årets försäljning	-76	0
Årets anskaffningar	6 797	3 211
Utgående ackumulerade anskaffningsvärden	35 796	29 075
Ingående avskrivningar	-14 824	-12 786
Årets avskrivningar	-2 520	-2 038
Utgående ackumulerade avskrivningar	-17 344	-14 824
Utgående redovisat värde	18 452	14 251

NOT 8 : ANDELAR I KONCERN- & INTRESSEFÖRETAG

	2015-12-31	2014-12-31
Ingående anskaffningsvärden	817	299
Inköp	1 000	518
Utgående ackumulerade anskaffningsvärden	1 817	817

Namn	Kapitalandel	Rösträttsandel	Bokfört värde
Lovisagruvan Utveckling AB	100 %	100 %	299
Vilhelmina Mineral AB	20 %	20 %	518
Pahtohavare Project, Joint Venture	35 %	35 %	1 000
Summa			1 817

	Säte	Org nr	Eget kapital	Resultat
Lovisagruvan Utveckling AB	Stockholm	556306-9367	745	-2

Bokfört värde på 597 222 aktier i Vilhelmina Mineral AB, 2 646 kSEK tillika anskaffningsvärdet, utgörande 9 % av utestående aktier. Därutöver har Lovisagruvan Utveckling AB option att av huvudägarna förvärva ytterligare 19 % av aktierna.

NOT 9 : FÖRÄNDRING AV EGET KAPITAL

	Aktiekapital	Reservfond	Överkursfond	Övrigt fritt eget kapital
Belopp vid årets ingång	683	658	454	13 997
Utdelning	0	0	0	-10 250
Årets resultat	0	0	0	7 500
Belopp vid årets utgång	683	658	454	11 247

NOT 10 : OBESKATTADE RESERVER

	2015-12-31	2014-12-31
Akkumulerade överavskrivningar - maskiner & inventarier	9 677	8 677
Periodiseringsfond tax 2010	0	3 200
Periodiseringsfond tax 2011	4 357	4 357
Periodiseringsfond tax 2012	4 900	4 900
Periodiseringsfond tax 2013	4 600	4 600
Periodiseringsfond beskattningsår 2013	2 600	2 600
Periodiseringsfond beskattningsår 2014	4 000	4 000
Periodiseringsfond beskattningsår 2015	2 889	0
	33 023	32 334

STYRELSEN



Från vänster, Stefan Sädbom, Torsten Börjemalm, Göran Nordenhök & Ingemar Skaret.

Lindesberg, 26 februari 2016

GÖRAN NORDENHÖK
Ordförande

JAN-ERIK BJÖRKLUND
Verkställande direktör

TORSTEN BÖRJEMALM

INGEMAR SKARET

STEFAN SÄDBOM

Min revisionsberättelse har avlämnats

JOHAN PALM
Auktoriserad revisor

REVISIONSBERÄTTELSE

Till årsstämman i Lovisagruvan AB (publ) Org.nr 556481-0074

RAPPORT OM ÅRSREDOVISNINGEN

Jag har utfört en revision av årsredovisningen för Lovisagruvan AB (publ) för räkenskapsåret 2015.

Styrelsens och verkställande direktörens ansvar för årsredovisningen

Det är styrelsen och verkställande direktören som har ansvaret för att upprätta en årsredovisning som ger en rättvisande bild enligt årsredovisningslagen och för den interna kontroll som styrelsen och verkställande direktören bedömer är nödvändig för att upprätta en årsredovisning som inte innehåller väsentliga felaktigheter, vare sig dessa beror på oegentligheter eller på fel.

Revisorns ansvar

Mitt ansvar är att uttala mig om årsredovisningen på grundval av min revision. Jag har utfört revisionen enligt International Standards on Auditing och god revisionssed i Sverige. Dessa standarder kräver att jag följer yrkesetiska krav samt planerar och utför revisionen för att uppnå rimlig säkerhet att årsredovisningen inte innehåller väsentliga felaktigheter.

En revision innefattar att genom olika åtgärder inhämta revisionsbevis om belopp och annan information i årsredovisningen. Revisorn väljer vilka åtgärder som ska utföras, bland annat genom att bedöma riskerna för väsentliga felaktigheter i årsredovisningen, vare sig dessa beror på oegentligheter eller på fel.

Vid denna riskbedömning beaktar revisorn de delar av den interna kontrollen som är relevanta för hur bolaget upprättar årsredovisningen för att ge en rättvisande bild i syfte att utforma granskningsåtgärder som är ändamålsenliga med hänsyn till omständigheterna, men inte i syfte att göra ett uttalande om effektiviteten i bolagets interna kontroll.

En revision innefattar också en utvärdering av ändamålsenligheten i de redovisningsprinciper som har använts och av rimligheten i styrelsens och verkställande direktörens uppskattningar i redovisningen, liksom en utvärdering av den övergripande presentationen i årsredovisningen.

Jag anser att de revisionsbevis jag har inhämtat är tillräckliga och ändamålsenliga som grund för mina uttalanden.

Uttalanden

Enligt min uppfattning har årsredovisningen upprättats i enlighet med årsredovisningslagen och ger en i alla väsentliga avseenden rättvisande bild av Lovisagruvan AB (publ)s finansiella ställning per den 31 december 2015 och av dess finansiella resultat och kassaflöden för året enligt årsredovisningslagen. Förvaltningsberättelsen är förenlig med årsredovisningens övriga delar.

Jag tillstyrker därför att årsstämman fastställer resultaträkningen och balansräkningen.

RAPPORT OM ANDRA KRAV ENLIGT LAGAR OCH ANDRA FÖRFATTNINGAR

Utöver min revision av årsredovisningen har jag även utfört en revision av förslaget till dispositioner beträffande bolagets vinst eller förlust samt styrelsens och verkställande direktörens förvaltning för Lovisagruvan AB (publ) för 2015.

Styrelsens och verkställande direktörens ansvar

Det är styrelsen som har ansvaret för förslaget till dispositioner beträffande bolagets vinst eller förlust, och det är styrelsen och verkställande direktören som har ansvaret för förvaltningen enligt aktiebolagslagen.

Revisorns ansvar

Mitt ansvar är att med rimlig säkerhet uttala mig om förslaget till dispositioner av bolagets vinst eller förlust och om förvaltningen på grundval av min revision. Jag har utfört revisionen enligt god revisionssed i Sverige.

Som underlag för mitt uttalande om styrelsens förslag till dispositioner beträffande bolagets vinst eller förlust har jag granskat om förslaget är förenligt med aktiebolagslagen.

Som underlag för mitt uttalande om ansvarsfrihet har jag utöver min revision av årsredovisningen granskat väsentliga beslut, åtgärder och förhållanden i bolaget för att kunna bedöma om någon styrelseledamot eller verkställande direktören är ersättningskyldig mot bolaget. Jag har även granskat om någon styrelseledamot eller verkställande direktören på annat sätt har handlat i strid med aktiebolagslagen, årsredovisningslagen eller bolagsordningen.

Jag anser att de revisionsbevis jag har inhämtat är tillräckliga och ändamålsenliga som grund för mina uttalanden.

Uttalanden

Jag tillstyrker att årsstämman disponerar vinsten enligt förslaget i förvaltningsberättelsen och beviljar styrelsens ledamöter och verkställande direktören ansvarsfrihet för räkenskapsåret.

Lindesberg, 1 mars 2016

JOHAN PALM

Auktoriserad revisor



HÅKAN FRÅN DRILLCON VID DIAMANTBORRMASKINEN PÅ 205 METERS NIVÅN

FLERÅRSUTVECKLING

De senaste nio årens ekonomiska och finansiella utveckling i korthet.

RESULTATANALYS	2007	2008	2009	2010	2011	2012	2013	2014	2015
<i>(MSEK)</i>									
Fakturerat malmvärde	35,3	26,2	37,5	41,3	53,0	48,8	48,3	50,9	54,5
Retroaktiv priskorrigerig		-4,6	4,2	0,5	-1,4	0,4	-0,3	1,4	-1,6
Malmintäkter, brutto	35,3	21,6	41,7	41,8	51,6	49,2	48,0	52,3	52,9
Prissäkringar	-0,9	1,9	-2,5	3,9	2,0	1,4	0,5	0,0	0,0
Transport till anrikningsverk	-1,4	-2,5	-2,6	-2,6	-3,7	-3,9	-4,0	-3,8	-4,1
Anrikning	-1,5	-2,6	-3,7	-4,5	-6,1	-6,9	-8,0	-8,9	-10,0
Tillredningar	3,2	3,2	2,1	2,4	3,5	3,4	3,2	3,6	3,6
Förändring i lager till självkostnad	0,2	-0,1	-0,2	0,5	-0,4	0,2	-0,2	0,2	0,4
Nettointäkt	34,9	21,4	34,8	41,4	46,9	43,5	39,5	43,5	42,8
Insatsvaror	-5,2	-5,2	-5,1	-4,9	-5,3	-5,4	-5,0	-5,0	-5,2
Personalkostnader	-8,1	-7,6	-7,2	-8,0	-8,0	-9,0	-10,5	-10,9	-11,4
Underhåll mm	-4,6	-4,2	-3,3	-3,8	-3,7	-3,5	-4,1	-3,5	-2,9
Administration mm.	-2,6	-2,7	-2,9	-3,5	-6,7	-3,4	-4,8	-3,5	-3,7
Gruvresultat före avskrivningar	14,4	1,7	16,3	21,1	23,2	22,2	15,2	20,6	19,6
Prissäkringar hänförlig till senare period	-5,4	6,9	-0,3						
Prospektering	-0,4	-0,1							-0,9
Övriga intäkter eller kostnader	0,0	0,3	0,1	0,2	0,1				-3,6
Rörelseresultat före avskrivningar	8,6	8,8	16,0	21,3	23,3	22,2	15,2	20,6	15,1
Avskrivningar	-1,3	-1,8	-2,2	-2,6	-3,0	-3,2	-3,8	-4,0	-4,7
Rörelseresultat efter avskrivningar	7,3	7,0	13,8	18,7	20,3	19,0	11,5	16,6	10,4
Finansnetto	-0,5	-0,4	-0,1	-0,1	0,0	0,1	-0,8	0,0	0,0
Resultat efter finansnetto	6,8	6,6	13,7	18,7	20,3	19,1	10,7	16,6	10,4
Överavskrivningar		-5,2	-0,8	-1,3	-0,6	-0,1	0,0	-0,6	-1,0
Avsättning periodiseringsfond	0,0		-3,2	-4,4	-4,9	-4,6	-2,6	-4,0	0,3
Lämnat koncernbidrag	-0,1	-0,1	0,0						
Resultat före skatt	6,7	1,4	9,7	13,1	14,7	14,3	8,0	12,0	9,7
Skatt	-1,5	-0,4	-2,5	-3,5	-3,9	-3,8	-2,0	-2,8	-2,1
Periodens redovisade resultat	5,2	1,0	7,1	9,6	10,9	10,5	6,0	9,2	7,5
BALANSRÄKNINGAR									
<i>(MSEK)</i>									
Anläggningstillgångar	18,3	21,7	22,8	24,2	30,2	29,9	32,3	36,2	43,4
Kundfordringar	2,4	2,9	6,0	7,1	6,0	5,6	5,9	5,5	5,5
Övriga kortfristiga tillgångar	4,1	3,4	0,6	1,3	0,8	2,8	6,4	3,3	4,4
Likvida medel och krtrfristiga plac.	0,0	0,8	7,2	11,0	13,3	16,4	9,5	16,1	4,2
Likvida medel, metallhandel	3,2								
Summa omsättningstillgångar	9,6	7,0	13,8	19,3	20,2	24,8	21,8	24,9	14,1
Summa tillgångar	27,8	28,7	36,6	43,5	50,5	54,7	54,1	61,1	57,5
Eget Kapital, bundet	1,3	1,3	1,3	1,3	1,3	1,3	1,3	1,3	1,3
Eget Kapital, fritt	0,5	8,5	6,3	6,7	8,0	9,3	9,5	5,3	4,2
Prissäkringar	1,2	0,1	-1,4	0,1	0,0	0,0	0,0	0,0	0,0
Periodens redovisade vinst	9,6	1,0	7,1	9,6	10,9	10,3	6,1	9,2	7,5
Summa Eget Kapital	12,6	11,0	13,3	17,8	20,2	20,9	16,9	15,8	13,0
Avsättningar, obeskattade reserver	0,5	5,4	9,3	15,0	20,4	25,1	28,0	32,7	33,4
Långfristiga skulder	1,9	2,3	0,5	0,0	0,0	0,0	0,0	2,0	1,3
Rörelseskulder	6,4	7,5	11,8	10,7	9,8	8,7	9,2	9,3	8,6
Kortfristiga lån	3,2	2,5	1,7	0,0	0,0	0,0	0,0	1,3	1,3
Kortfristiga lån, metallhandel	3,2								
Summa kortfristiga skulder	12,8	10,0	13,5	10,7	9,8	8,7	9,2	10,6	11,1
Summa Skulder och Eget Kapital	27,8	28,7	36,6	43,5	50,5	54,7	54,1	61,1	57,5
FINANSIERINGSANALYS									
<i>(MSEK)</i>									
Rörelseresultat före avskrivningar	8,6	8,8	16,0	21,3	23,3	22,2	15,2	20,6	15,1
Finansnetto	0,0	-5,2	-0,8	-1,3	-0,6	0,1	-0,8	0,0	0,0
Betald skatt	-1,0	-0,4	-0,1	-2,9	-5,8	-4,6	-4,0	-1,9	-3,1
Förändring av rörelsekapital, mm	0,2	-0,1	-0,5	-1,4	2,1	-1,9	-0,7	2,7	-0,6
Kassaflöde från verksamheten	7,8	3,1	15,3	16,9	19,7	15,8	9,6	21,3	11,4
Investeringar	-7,3	-5,3	-3,4	-4,5	-9,1	-2,8	-6,2	-7,8	-12,1
Förändring av lån	1,6	-3,4	-2,7	-2,1	0,0	0,0	0,0	3,4	-0,8
Utdelning	-1,0	-1,7	-3,3	-6,6	-8,3	-10,0	-10,2	-10,3	-10,3
Förändring av likvida medel	1,1	-2,4	5,9	3,7	2,3	3,1	-6,8	6,6	-11,8

FLERÅRSUTVECKLING

De senaste nio åren, ungefär den tid som bolaget varit listat på AktieTorget, har den ekonomiska och finansiella utvecklingen i Lovisagruvan AB kännetecknats av följande.

De relativt i början av perioden mycket goda priserna och sedan den successivt ökade produktionen har givit växande rörelseresultat till nivån 20 MSEK fram till 2012. Året därpå, 2013, blev det en nedgång till följd av prisförsvagning i kombination med kostnadsökningar som delvis var tillfälliga.

2015 steg priserna först men vände ner redan i april till de lägsta nivåerna sedan 2008. Investeringen i maskinparken fullföljdes under året så att större nyanskaffningar för gruvans behov inte blir aktuella de närmaste åren. Dessutom satsades i nya projekt och prospektering i Lovisagruvan.

Dessa satsningar i kombination med att nya alternativ för anrikningen kommer att innebära ändrade betalningsmönster har gjort att styrelsen inte föreslår någon utdelning av disponibla vinstmedel från bokslutet för 2015. Styrelsen önskar dock mandat för utdelning av maximalt 2 kr per aktie motsvarande 6,8 MSEK under hösten 2016 av de enligt bokslutet för 2015 disponibla vinstmedlen på 11,7 MSEK.

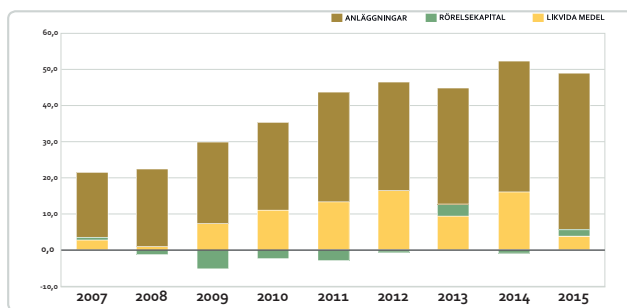
Lovisagruvans verksamhet drivs med ett relativt begränsat sysselsatt kapital jämfört med vad som är normalt i gruvsammanhang. Detta beror delvis på det sätt som gruvutbyggnaden skett.

Anläggningskapitalet består av gruvmaskiner och tillredningar i gruvan samt den lilla kombinerade kontors- och personalbyggnaden samt maskinhall. Tillredningsinvesteringar sker successivt ner mot djupare nivåer i gruvan.

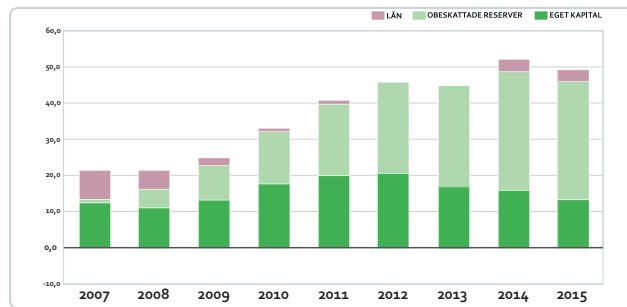
Nya inslag är de ännu så länge begränsade investeringarna i Vilhelmina Mineral AB respektive Pahtohavareprojektet.

Rörelsekapitalbindningen har varit begränsad och emellanåt en minuspost i sysselsatt kapital genom att lagren är små och att kundfordringarna betalas snabbt. Den nya anrikningsmodellen kan komma att kräva en något större rörelsekapitalbindning.

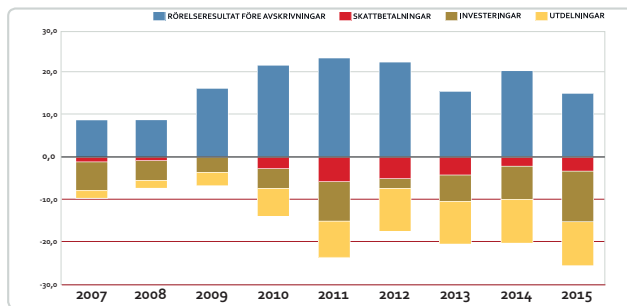
Likvida medel utgör vid årsskiftet normalt en stor andel av det sysselsatta kapitalet och byggs upp under året inför förestående betalning av utdelning till aktieägarna.



SYSSELSATT KAPITAL (MSEK)



FINANSIERING (MSEK)



BETALNINGSFLÖDEN (MSEK)

2015 var ett undantag genom effekten av de fallande priserna och de utvecklingskostnader som belastade resultatet.

En eventuell senare maximal utdelning av 2 kr per aktie eller 6,8 MSEK skulle motsvara 14 % av sysselsatt kapital respektive 17 % av justerat eget kapital.

Finansieringen av kapitalet har successivt kommit att nästan helt ske i form av eget kapital plus obeskattade reserver.

NYCKELTAL RESULTATANALYS	2007	2008	2009	2010	2011	2012	2013	2014	2015
Fakturerad kvantitet, ton	17 273	27 675	31 735	28 891	37 579	39 002	39 815	38 723	40 763
Intäkt per fakturerat ton, SEK	2 044	781	1 316	1 447	1 373	1 262	1 206	1 351	1 298
Kostnad per fakturerat ton, SEK	-1 233	-853	-794	-940	-890	-812	-929	-922	-933
Resultat, SEK/ton	811	-72	522	507	483	450	277	429	366
Gruvmarginal efter avskrivningar	40 %	-9 %	40 %	35 %	35 %	36 %	23 %	32 %	28 %
Rörelsemarginal	21 %	33 %	33 %	45 %	39 %	39 %	24 %	32 %	20 %
Antal utestående aktier inkl optioner	3 322 000	3 322 000	3 322 000	3 416 500	3 416 500	3 416 500	3 416 500	3 416 500	3 416 500
Vinst per aktie efter full utspädning, SEK	1,57	1,46	2,94	4,01	4,37	4,10	2,37	3,73	2,35
Utdelning, SEK	0,68*	1,00	2,00	2,50	3,00	3,00	2,00	3,00	0,00
NYCKELTAL BALANSRÄKNINGAR	07-12-31	08-12-31	09-12-31	10-12-31	11-12-31	12-12-31	13-12-31	14-12-31	15-12-31
Sysselsatt kapital i genomsnitt	17,9	21,3	23,0	28,8	36,8	43,5	45,5	48,4	50,4
Förräntning på sysselsatt kapital	35 %	29 %	59 %	65 %	55 %	43 %	25 %	34 %	30 %
Skuldsättningsgrad	39 %	23 %	9 %	0 %	0 %	0 %	0 %	7 %	5 %
Sysselsatt kapital UB	21,4	21,2	24,8	32,9	40,7	46,3	44,9	51,8	48,9
Räntebärande skulder	8,3	4,8	2,1	0,0	0,0	0,0	0,0	3,4	2,5
Soliditet	45 %	52 %	55 %	66 %	70 %	72 %	72 %	67 %	68 %



PORTALEN NER TILL GRUVAN

LOVISAGRUVAN

BOX 250, 711 04 STORÅ
TEL 0581-409 41 | FAX 0581-409 42