



ÅRSREDOVISNING 2017



Omslagsbild:

JOHN KARLSSON MARKERAR BORRADE HÅL SOM SKA SPRÄNGAS

INNEHÅLLSFÖRTECKNING

Moderbolagets bokslut i korthet, kallelse till årsstämma	sid 3
Förvaltningsberättelse för Lovisagruvan AB	sid 4
Marknad & produktion	sid 4
Metallpriser	sid 4
Prissäkringar	sid 4
Medarbetare	sid 4
Anrikningsproblematiken	sid 6
Hållbarhet & Miljö	sid 6
Mineralreserven vid Lovisagruvan	sid 6
Utvecklingsprojekt i Lovisagruvan AB	sid 11
Affärsutveckling i dotterbolaget Lovisagruvan Utveckling AB	sid 12
Resultat & finansiering	sid 14
Utsikter	sid 15
Resultatanalys, balansräkningar i sammandrag, finansieringsanalys & nyckeltal för moderbolaget	sid 16
Aktien & aktieägare	sid 19
Förslag till vinstdisposition	sid 19
<i>Koncernen</i>	
- Resultaträkning	sid 20
- Kassaflödesanalys	sid 20
- Balansräkning	sid 21
<i>Moderbolaget</i>	
- Resultaträkning	sid 22
- Kassaflödesanalys	sid 22
- Balansräkning	sid 23
Allmänna redovisningsprinciper	sid 25
Noter	sid 26
Revisionsberättelse	sid 30
Flerårsöversikt för moderbolaget	sid 34



BORRIGG PÅ 235 METERSNIVÅN

ÅRSREDOVISNING FÖR LOVISAGRUVAN AB (publ)

Org nr. 556481-0074, Räkenskapsåret 2017

Bokslutet för 2017 i moderbolaget

- Lovisagruvans intäkter från malmlieferanserna 2017 uppgick till 84,7 MSEK (mot 22,0 för 2016).
- Gruvresultatet, rörelseresultatet av själva gruvproduktionen före avskrivningar, blev 35,5 MSEK (11,6), en gruvmarginal på 36 % (31).
- Rörelseresultatet efter avskrivningar uppgick till 29,7 MSEK (9,7) en rörelsemarginal på 35 % (44).
- Resultatet efter finansnetto uppgick till 29,5 MSEK (9,5).
- Vinsten per aktie uppgick till 6,74 SEK (2,15).
- Styrelsen föreslår att en utdelning om 4 SEK per aktie skall betalas (3).

2017 har givit ett resultat på en ny högre nivå för moderbolaget. Resultatet efter finansnetto på 29,5 MSEK är nästan dubbelt så högt som något tidigare år. Viktiga orsaker är dels de höga prisnivåerna på både zink och bly, avveckling av en stor del av det överlager som fanns vid årets början, en bra produktionsnivå och måttlig kostnadsökning. Kassaflödet från den löpande verksamheten är, genom lagerminskningen och en låg investeringsnivå, mer än dubbelt så högt som något tidigare år eller 49,7 MSEK, (-7,1).

Att resultatet inte nådde de utsikter om ca 40 MSEK som angavs i den tredje kvartalsrapporten berodde främst på att metallhalten i den levererade malmen visat sig ha varit lägre än preliminärt beräknat för ett antal månader, främst juni till och med septemberleveranserna. Analysen av detta blev inte klar förrän i slutet av januari 2018. Produktionen nådde inte heller fullt upp till planerade 42 000 ton. Personalkostnaderna blev också något högre liksom kostnaderna för insatssvar och underhåll.

Intäkterna uppgick till 84,7 MSEK (22,0). Intäkterna från malmlieferanserna är fortfarande preliminära avseende oktober, november och december 2017 då de baserar sig på antagna metallinnehåll i malmen. Proceduren med att få de slutliga analyserna sker med betydande eftersläpning.

Kostnaderna per ton producerad malm ökade marginellt trots volymeffekten av högre produktion vilket helt kan förklaras av ökade transportkostnader.

Rörelseresultatet efter avskrivningar blev 29,7 MSEK (9,7) och rörelsemarginalen 35 % (44 %). Resultatet efter finansnetto blev 29,5 MSEK (9,5). Vinsten per aktie blev 6,74 SEK (2,15).

Amortering av lån med 6,7 MSEK, investeringar i form av tillredningar i gruvan med 2,2 MSEK samt utdelning om 10,2 MSEK har betalats under året. Likvida medel har ökat från 4,8 MSEK till 35,3 MSEK vid årets slut.

Utvecklingsarbete i moderbolaget har skett i det delvis EU-finansierade s.k. X-mine projektet. Lovisagruvan ser stor potential i X-minetekniken när det gäller mineralanalys vid prospektering och när det gäller sovring av malm d.v.s avskiljande av gråberg.

Prospekteringsarbetet i Lovisagruvan har kompletterats med nya undersökningstillstånd i närområdet där inledande arbete kunnat påbörjas under hösten 2017.

I dotterbolaget Lovisagruvan Utveckling var resultatet -0,1 MSEK genom administrativa kostnader. Därutöver har utvecklingsarbete avseende Pahtohavareprojektet aktiverats med 1,3 MSEK.

Utsikter

Metallpriserna är på en hög nivå vid inledningen av 2018 och fortfarande finns ett malmlager på 9 500 ton kvar. Med en planerad produktion om 42 000 ton kan därför leveranser av 50 000 ton planeras för 2018. Intäkterna har till stor del säkrats avseende andra halvåret. Valutasäkringar vid årsskiftet för 2018 5 500 000 USD till 8,20.

Metallprissäkringar vid årsskiftet för 2018

- 1 500 ton zink till i genomsnitt 3 185 USD per ton
- 200 ton bly till i genomsnitt 2 499 USD per ton

Efter årsskiftet har ytterligare 200 ton bly säkrats till 2 550 USD per ton.

Kostnader för metallprissäkringarna har, främst i samband med s.k. rullningar av terminskontrakt, redovisats som förutbetalda kostnader med 1,2 MSEK och kommer att belasta resultatet under andra halvåret 2018.

Resultatet för 2018 bedöms kunna bli något bättre än för 2017 eller över 30 MSEK.

Lovisagruvan är finansiellt väl positionerat för att ta till vara olika utvecklingsmöjligheter.

Utdelningsförslag

Styrelsen föreslår att utdelningen höjs till 4 kr per aktie (3) var till åtgår 13,7 MSEK ur tillgängliga vinstmedel om 29,4 MSEK.

Årsstämma

Årsstämman hålls torsdagen den 22 mars 2018, kl 18.15 i Jernkontorets Konferensavdelning, Kungsträdgårdsgatan 10 i Stockholm. Förtäring serveras från 17.45.

Aktieägare som önskar delta i årsstämman skall den 16 mars 2018 vara införd som ägare i den av Euroclear Sweden AB förda aktieboken. För aktieägare som företräds av ombud skall fullmakt kunna förevisas vid stämman. Aktieägare som låtit förvaltarregistrera sina aktier måste tillfälligt låta omregistrera aktierna i eget namn för att äga rätt att rösta på stämman. Aktieägaren måste underrätta förvaltaren härom i god tid före den 16 mars 2018, då sådan registrering skall vara verkställd hos Euroclear.

Finansiell och ekonomisk information avseende 2018

- Kvartalsrapport 1, 19 april 2018
- Kvartalsrapport 2, 9 augusti 2018
- Kvartalsrapport 3, 18 oktober 2018
- Bokslutskommuniké och kvartalsrapport 4, 7 februari 2019

Dessutom informeras varje månad om levererade kvantiteter och metallprisutveckling. All informationen förmedlas till media av Aktietorget. Informationen läggs även ut på bolagets hemsida www.lovisagruvan.se.

Aktieägare som önskar få information till sin egen e-mailadress kan arrangera detta på Aktietorget hemsida www.aktietorget.se genom att gå in där på nyheter och sedan prenumeration.

Styrelsen och verkställande direktören får härmed avge följande redovisning för förvaltningen av bolaget under räkenskapsperioden 2017. Praktiskt taget all verksamhet i koncernen har skett i moderbolaget. Effekten av de mindre kostnadsöverföringar som skett avspeglar sig i koncernredovisningen där interna mellanhavanden och internvinster eliminerats.

ÄGARFÖRHÅLLANDEN

Bolaget är ett publikt bolag (publ) med org. nr. 556481-0074 och med säte i Lindesberg. Aktien är noterad på Aktietorget. Ägarstruktur per 31 december 2017, *se sidan 19*.

MARKNAD & PRODUKTION

I sökandet efter en ny köpare, efter det överraskande avbrottet med Boliden Garpenberg, kunde i december 2016 avtal om fortsatta leveranser slutas med polska Boleslaw-koncernen. Under 2016 levererades först bulkkoncentrat till Boleslaw efter framgångsrik legoanrikning av 3 000 ton malm. Därefter testlevererades två båtlastar oanrikad malm, sammanlagt 8 800 ton torrsvikt, också med lyckat behandlingsresultat. Ett mer omfattande avtal om 60 000 ton kunde därefter tecknas.

En första last om 4 400 ton kunde levereras redan under 2016. Under 2017 har sedan 54 217 ton levererats.

I September 2017 förlängdes avtalet till att gälla även för 2018 och 2019.

Malmlagret har under 2017 minskat från 22 900 ton till 9 500 ton. Med en planerad production på 42 000 ton beräknas 50 000 ton kunna levereras under 2018.

Prissättningen i avtalet med Boleslawkoncernen följer i princip de internationella noteringarna på metallmarknaderna och avspeglar även de aktuella smältverksvillkoren vilka är relativt gynnsamma för de malmlevererande gruvorna. Villkoren är marginellt fördelaktigare för 2018 än de varit 2017.

Lovisagruvan har prissäkrat en del av de planerade leveranserna under 2018 både beträffande metallpriser och valuta. *Se nedan*.

Planen att producera 42 000 ton under 2017 nåddes inte helt. 41 156 ton (38 400) en ökning med 7 %.

Produktionsbrytningen sker på olika nivåer i gruvan och den djupaste är nu 235 m under markytan. Gruvans planerade production för 2018 är 42 000 ton torrsvikt.

METALLPRISER

Metallpriserna steg markant under 2017 och prisökningen har fortsatt under inledningen av 2018. Räknat i SEK per ton har ökningen dämpats av att USD kursen fallit från 9,10 till 8,18 i slutet av 2017. Kursfallet har fortsatt i början av 2018.

Framförallt zinkpriset har stigit genom att världsproduktionen inte motsvarat efterfrågan med fortsatt lagerminskning som följd. Underskottet 2017 var ca 500 000 ton, ca 4 % av den totala efterfrågan på ca 12 000 000 ton. Detta har bland annat avspeglats i att spotnoteringen legat klart över terminspriset. Världslagren är de lägsta på många år och enligt prognoserna är ett fortsatt produktionsunderskott att förvänta under 2018. Dock har en del produktionsökningar aviserats.

Även blypriset har stigit vilket delvis förklaras av en fortsatt stark konjunktur för världens bilproduktion i kombination med produktionsneddragningar i Kina på grund av miljöproblem. Den globala blymarknaden hade 2017 ett mindre produktionsunderskott om ca 150 000 ton vid en totalefterfrågan på 10 000 000 ton per år.

Prissäkringar

Grunden för prissäkringsaktiviteten är att Lovisagruvan kostnadsmissigt är bunden för en brytning under många år framöver. Intäkterna är genom de varierande metallpriserna osäkra och därmed resultatet. Lovisagruvan strävar därför efter att prissäkra en större andel av intäkterna när priserna bedöms som höga med tanke på historisk prisnivå och förväntad konjunkturutveckling.

Prisnivån steg successivt under 2017 och i början av september inleddes säkringar avseende planerade leveranser under andra halvåret 2018.

Samtidigt valutasäkrades en del av intäkterna som är i USD.

Metallprissäkringar vid årsskiftet

- 1 500 ton zink till i genomsnitt 3 185 USD per ton
- 200 ton bly till i genomsnitt 2 499 USD per ton

Efter årsskiftet har ytterligare 200 ton bly säkrats till 2 550 USD per ton.

Kostnader för metallprissäkringarna har, främst i samband med s.k. rullningar av terminskontrakt, redovisats som förutbetalda kostnader med 1,2 MSEK och kommer att belasta resultatet under andra halvåret 2018.

MEDARBETARE

Medarbetarna vid Lovisagruvan är en avgörande viktig resurs. Med en fåtalig organisation är det viktigt att ha engagerade och mångkunniga medarbetare. Kompetensutveckling är därför en viktig del för medarbetarna vid Lovisagruvan.

Nya medarbetare får efter en introduktion utbildning i de olika arbetsmomenten i produktionscykeln. Utbildningen sker genom handledning av en erfaren gruvarbetare och innefattar truckkörning, lastning, laddning, borrar, skrotning, både handskrotning och maskinskrotning, mediadragning och bergförstärkning.

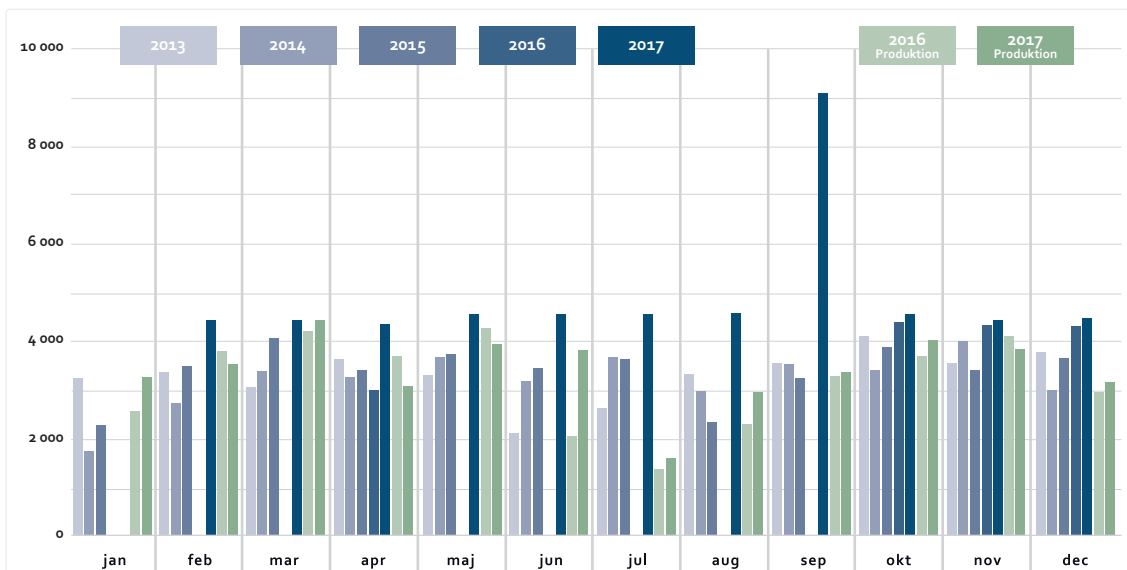
Mångkunnigheten innebär att individen lätt kan rotera mellan de olika arbetsmomenten. Dessutom är det viktigt att alla får lära sig daglig tillsyn och underhåll av gruvmaskinerna.

Företaget erbjuder de anställda att upp till en viss kostnad aktivera sig fysiskt med t.ex. medlemskap på gym som finns i Stråssa, Kopparberg och Lindesberg eller årskort på ett bad i närheten för simträning.

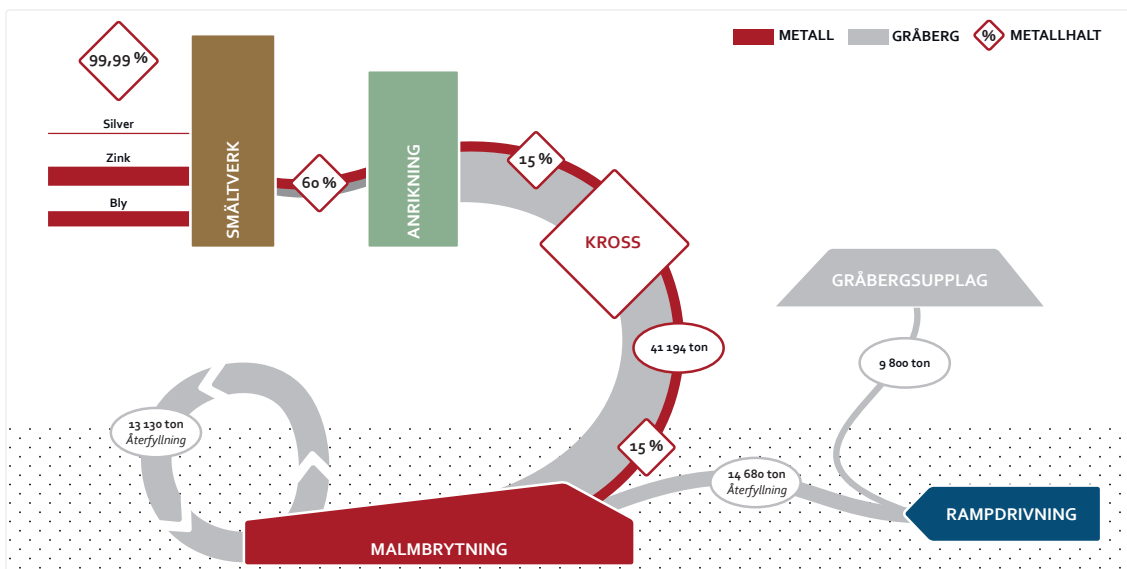
Antalet anställda i produktionen inklusive underhåll uppgår till 17 personer som under året arbetat enligt ett 3 skiftschema. En medarbetare fungerar som samordnare mellan skiften och har också ansvar för inköp. Under året har en medarbetare slutat och en nyanställning har gjorts.

Samtliga anställda har genomgått utbildning i hjärt- och lungräddning. Totalt har sjukfrånvaron för 2017 varit 2,7 %, korttidsfrånvaron d.v.s. kortare frånvarotid än 14 dagar var 2,6 %

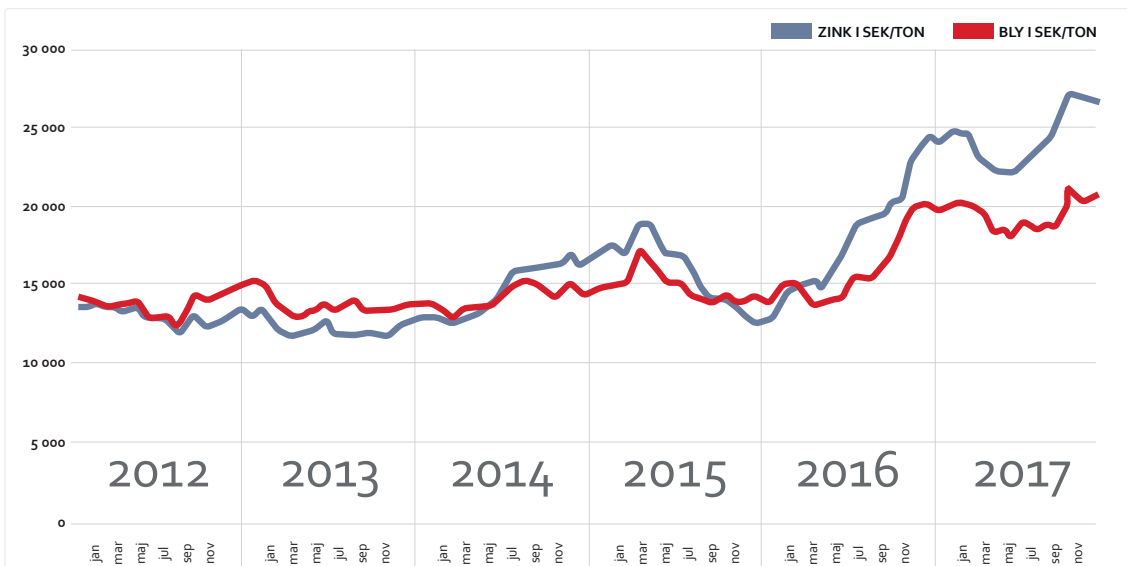
MALMLEVERANSER (TON TORRVIKT) / PRODUKTION (TON VÅTVIKT)



PRODUKTIONSFLÖDET 2017



METALLPRISERNA SEK/TON



Inga olycksfall som medfört sjukskrivning har inträffat under 2017. Två olycksfall utan sjukskrivning samt 2 tillbud har rapporterats under 2017.

ANRIKNINGSPROBLEMATIKEN

Genom anrikning där malmen mals och mineralkornen friläggs i stor utsträckning kan det mesta av gråberget frånskiljas. Även om en liten del av metallinnehållet förloras i anrikningen så kan en lyckad anrikning avlägsna så mycket av materialet att de minskade transportkostnaderna, till det ofta avlägsna smältverket, mer än väl uppväger den lilla metallförlust som alltid uppstår. Ett väl fungerande anrikningsverk kan därför ha en stor ekonomisk betydelse för lönsamheten.

Genom avtalet med Boleslaw har anrikningsproblematiken fått en godtagbar lösning. Anrikningen sker enligt avtalet hos Boleslaw i Polen vilket medför en dyrare frakt än tidigare. Det avtalade metallutbytet är dock tillfredsställande och själva anrikningskostnaden är lägre än enligt tidigare avtal. Fortsatt studeras alternativet med eget anrikningsverk. Det skulle innebära en väsentlig fraktkostnadsbesparing och eventuellt bättre metallutbyten.

Lovisagruvan AB har i ett internationellt konsortium med 14 partners beviljats medel för forskning och utveckling av ny teknik för analysering av borrhärdar och för utveckling av teknik för effektivare sortering av malmkvaliteter och gråberg.

Forsknings och teknikutvecklingsparter i projektet skall utifrån de fyra deltagande gruvbolagens behov och varierande geologi, mineralogi och produktionsstakt, dels utveckla utrustning för snabb penetrativ XRF-baserad¹⁾ analysering av borrhärdar och borrhärdar från prospekterings- och produktionsborrhål, dels med hjälp av XRF-teknik, utveckla sorteringsmetoder och utrustning för avskiljning av "gråberg" och försortering av olika malmkvaliteter.

För Lovisagruvans del innebär projektet en unik möjlighet att tillsammans med organisationer aktiva inom mycket avancerad analys- och processteknik, utveckla skräddarsydda metoder för att effektivisera prospektering och för att minska gråbergsinblandning. Sammantaget förväntas projektet på sikt bidra till lägre kostnad per producerad mängd metall och minskad miljöbelastning från såväl transporter, malmbearbetning som kemikaliehantering vid utvinningen av de värdefulla metallerna.

HÅLLBARHET & MILJÖ

Ekonomiskt är Lovisagruvans verksamhet mycket hållbar genom att den skapar väsentligt större intäkter än de resurser som förbrukas.

Industriområdet som tas i anspråk är endast ca 5 ha och det ekonomiska värdet i den alternativa användningen som är skogsbruk har ett jämförelse litet värde. Årligen skulle kanske i storleksordningen 25 kSEK kunna genereras på denna yta. När gruvsdriften en gång upphör kommer skogsbruket att kunna återupptas.

Den resursförbrukning som har att göra med miljöpåverkan är liten i förhållande till de skapade värdena och den brutna metallmängden. När denna underjordsgruva en gång är utbruten kan återställningen ske så att knappast någon återkan på naturen kvarstår.

Bullernivån är låg ovan jord och någon nämnvärd damning som stör omgivningen kan inte påvisas. Lovisagruvan mäter kontinuerligt partikelnivån i gruvan för att säkerställa att inga hälsovådliga mängder förekommer.

Gruvvattnet renas från mycket av sitt metallinnehåll och de viktigaste utsläppen har successivt kunnat sänkas väsentligt till nu mycket låga nivåer särskilt på bly som är den farliga metallen. *Se nedanstående diagram.*

När den lilla vattenmängden, ca 100 l per minut, slutligen når recipienten Storån blir det omöjligt att mäta någon förhöjd metallhalt. Årligen släpps ca 20 kg zink och knappt 2 kg bly ut. I recipienten Storån flyter samtidigt naturligen eller till följd av annan industriell verksamhet respektive gammal verksamhet ut ca 7 ton zink och ca 1 ton bly.

Lovisagruvan utbildar de anställda successivt så att deras förmåga och även lönenivå höjs. Personalomsättningen är låg och består nästan helt av pensionsavgångar.

Lovisagruvan har genom åren betalat relativt mycket i bolagsskatt, ca 4 MSEK under 2017, och aktieägarna som erhållit god avkastning i form av aktieutdelning betalar i princip 30 % skatt på denna, ytterligare 3 MSEK till staten. *(Se flerårsöversikten på sid 34-35)*

De indirekta sysselsättningseffekter som gruvnäringen genererar för underleverantörer, servicenäringar och samhällstjänster brukar beräknas till omkring tre ggr antalet anställda.

BRYTNINGSRÄTTIGHETEN

Lovisagruvan erhöll under 2012 bearbetningskoncession för det tidigare utmålet Lovisagruvan Nr 2. Bearbetningskoncessionen meddelades med stöd i den nya Minerallagen och ersatte då det gamla utmålet. Koncessionsområdet är 88 ha stort och omgärdas dessutom av en frizon på en km som gör det skyddade området ca 900 ha stort. Koncessionen gäller i 25 år till och med 20 november 2037.

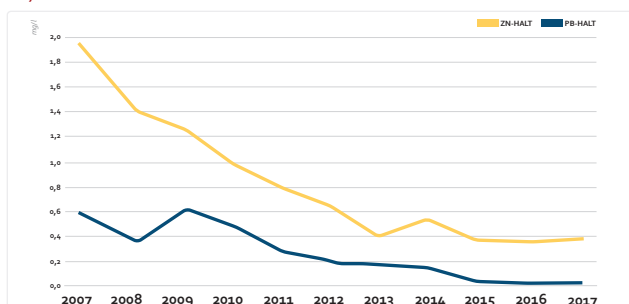
Området runt Lovisagruvan förklarades 2008 som riksintresse avseende ämnen och material för landets materialförsörjning.

MINERALRESERVEN

Uppskattning av mineralreserven

Fjolårets uppskattning av mineralreserven utfördes inom det då gällande ramverk som upprättats av Fennoscandian Review Board (FRB) enligt den så kallade FRB-Standarden i vilken regleras bland annat hur rapporter till allmänheten skall tas fram och meddelas. Under 2018 implementeras en ny modernare standard kallad PERC-standard (för detaljer

ZN/PB-HALT I UTGÅENDE GRUVVATTEN



¹⁾ "XRF" är förkortning för X-ray Fluorescence, i denna användning äsyftas analysering med hjälp av röntgenstrålar

se <http://www.percstandard.eu/>) och FRBs roll att ackreditera och vid behov disciplinera kvalificerade personer för tillämpningen av PERC överförs på en ny organisation kallad Fennoscandian Association for Minerals and Metals Professionals (FAMMP).

Den nya PERC standarden är ett mer detaljerat regelverk än den tidigare FRB-standard, men ställer likartade krav och baseras i grunden på samma principer och kriterier för klassificering av mineraltillgångarna.

Då det under år 2017 inte har genomförts några nya undersökningar eller förändringar i brytningsplanering eller andra förutsättningar som föranleder omräkning av hela mineralreserven, har kvarvarande mineralreserv mellan 105 meters nivå och 415 meters avvägning vid ingången av 2018 uppskattats av styrelseledamot och geolog Stefan Sädbom och Lovisagruvans VD, Jan-Erik Björklund genom avräkning av under 2017 producerat tonnage.

Avräkningen har skett från den 2017 upprättade uppskattningen av mineralreserven som 2017 granskades av geolog Lars-Åke Claesson, Mirab Mineral Resurser AB, som är bolags oberoende kvalificerade person.

Uppskattningen av mineralreserven per den 31 december 2017 är fortfarande tillgänglig och presenterades tillsammans med granskningsintyg för allmänheten den 15 mars 2016 via länk på Lovisagruvans hemsida (www.lovisagruvan.se) och via Aktietorget's hemsida (<https://aktietorget.blob.core.windows.net/press/news/lovisagruvan/82639/642937.pdf>).

Lovisagruvans mineralreserv

Vid Lovisagruvan bryts zink, bly och silver ur en fyndighet som enklast kan beskrivas som en lutande skiva med varierande tjocklek, i genomsnitt är den ca 0,8 m tjock. I vissa områden förekommer det dessutom parallella zoner med framförallt zinkmineralisering. Kontakterna mot sidoberget är skarpa och oftast relativt enkla att följa vid brytningen.

Den historiska prospekteringen, och nu flera års brytning, har visat att halterna av bly och zink följer ett primärt fördel-

ningsmönster på så sätt att gruvans övre och centrala delar är relativt sett rikare i bly medan de norra, södra och djupare delarna är relativt sett rikare i zink.

Skivans utsträckning och halter är definierad av 80 historiska diamanborrhål mellan dagen och 450 meters djup, sex stycken nya (2015-2016) borrhål mot nivåerna under 205 meters avvägning samt den brytning som hitintills bedrivits i etagerarna över nivå 145, 190 och 235 meter.

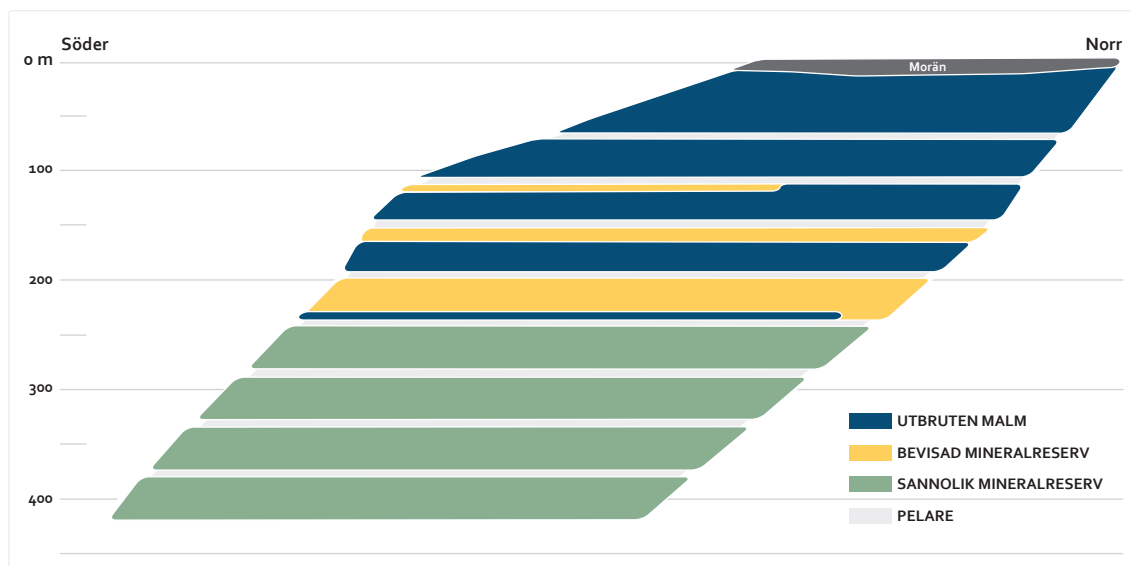
I gruvans övre delar har nu hela området (*förutom pelare*) mellan markytan och 105 meters nivå brutits ut och brytning pågår nu i etagerarna över 145, 190 och 235 meters nivåer.

Då fyndigheten upptäcktes beräknade man att Lovisagruvans mineraltillgång innehöll ca 400 000 ton med ca 22 % zink och 14 % bly. Den mineraliserade zonen är dock så smal att det vid brytningen sker en inblandning av ofyndigt gråberg vilket gör att det utvinningsbara tonnaget ökar samtidigt som halterna minskar i proportion till mängden inblandat gråberg. Mängden gråberg som kommer att ingå i den levererade produkten avgörs av malmens bredd, lutning och lokala bergförhållanden. Uppskattningen av gråbergsinblandningen sker skiva för skiva och andelen gråberg i levererad produkt för hela den summerade mineralreserven uppskattas för närvarande bli i genomsnitt ca 47 volyms %.

Brytningsmetoderna har genom åren varierat något då gruvan har bearbetats i två omgångar, dels 1991-1993, dels i nuvarande regi sedan 2004. Även rapporteringen har följt olika redovisningsprinciper, men vår uppskattning är att det i gruvan som helhet, till och med utgången av 2017, totalt brutits motsvarande ca 446 600 ton med 8,8 % zink och 7,1 % bly.

Mineraliseringens struktur och de normala variationerna i halt och dimension är väl kända. Brytningen har också gett kunskaper om sidobergets egenskaper såsom stabilitet och läget för det fåtal, mer betydande, förkastningar som övertvärrar fyndigheten. Igensättningsbrytning som metod ger goda möjligheter att skiva för skiva studera mineraliseringen och möjliggör anpassning till lokala bergförhållanden vid uttaget av mineraliseringen.

LÄNGDPROJEKTION MINERALRESERV 2016-12-31







50

STRÅSSA

HÅKANSBODA

LOVISAGRUVAN

Jönshyttan Nr 1

Lovisagruvans
bearbetnings-
koncession

Östanbo Nr 1

Åboda Nr 1

STORÅ

Kiruna
PAHTOHAVARE

STEKENJOKK

Östersund

Stockholm

Göteborg



UPPSKATTAD MINERALRESERV 2017-12-31

Bevisad mineralreserv	Nivå	Area	Höjd	m ³	dens	Ton	% Zn	% Pb
	110-145	590	7,6	4 478	3,42	15 323	19,4	13,9
Gråberg	110-145			4 478	2,79	12 489	0,0	0,0
	150-190	633	19,5	12 302	3,42	42 083	19,4	13,9
Gråberg	150-190			12 302	2,79	34 308	0,0	0,0
	195-235	475	34,5	16 378	3,20	52 414	16,5	7,9
Gråberg	195-235			13 102	2,79	36 533	0,0	0,0
Summa bevisad mineralreserv	110-235				3,05	193 151	10,2	6,3

Sannolik mineralreserv	Nivå	Area	Höjd	m ³	dens	Ton	% Zn	% Pb
	240-280	475	4,0	19 000	3,2	60 800	16,5	7,9
Gråberg	240-280			15 200	2,79	42 378		
	285-325	475	4,0	19 000	3,20	60 800	16,5	7,9
Gråberg	285-325			17 100	2,79	47 675		
	330-370	572	4,0	22 880	3,06	69 898	17,4	4,4
Gråberg	330-370			20 592	2,79	57 410		
	375-415	770	4,0	30 800	3,06	94 094	17,4	4,4
Gråberg	375-415			27 720	2,79	77 283	0,0	0,0
Summa sannolik reserv	240-415				2,96	510 339	9,5	3,3
Mineralreserv med gråbergsblandning 110-415 meter						703 489	9,7	4,1

Den genom brytningen uppnådda goda kännedomen om mineralreservens egenskaper i kombination med den, genom flera års brytning, bevisade lönsamheten gör att konventionella, mer omfattande undersökningar inte varit nödvändiga eller ekonomiskt försvarbara. Uppskattningen av Lovisagruvans mineralreserver baseras därför på en kombination av halter och bredder i historiska borrhål, nya borrhål, samt halter i det levererade tonnet och information från de olika brytningsnivåerna.

Vi uppskattar att den nu (2017-12-31) sammanräknade mineralreserven (bevisad + sannolik), efter avdrag för skivor och pelare som av stabilitetsskäl måste kvarlämnas samt efter avdrag för 2017 års produktion, nu uppgår till ca 703 kton (se tabell).

Vid en brytningstakt om ca 40 000 ton per år bedöms mineralreserven räcka för drygt 17 års ytterligare brytning. Det bedöms dessutom som mycket sannolikt att mineraliseringen fortsätter ned under 415-metersnivån och det är inte heller uteslutet att nya tillgångar successivt kan identifieras i närområdet.

GEOLOGISKA UNDERSÖKNINGAR

Lovisagruvan AB beviljades 2014 i samarbete med Zinkgruvan Mining AB, Boliden och Luleå Tekniska Universitet forskningsmedel från statliga VINNOVA för att studera den typ av sulfidmalm som finns ibland annat i Lovisagruvan.

Projektet avslutades sommaren 2017 och hade då använt en total budget på ca 5 MSEK varav statens innovationsmyndighet, Vinnova bidragit med hälften. Lovisagruvan ABs insats har varit sammanlagt 0,3 MSEK.

I forskningsprojektet har även resultaten av borrhågens 2015-2016 studerats på en detalj- och vetenskaplig nivå som

vida överstiger ett gruvbolags normala arbete. Resultaten av forskningsprojektet kommer att publiceras i en vetenskaplig artikel i Economic Geology under 2018.

UNDERSÖKNINGSTILLSTÅND

2016 beviljades Lovisagruvan AB undersökningstillstånd runt det befintliga koncessionsområdet för tre områden i direkt kontakt med bearbetningskoncessionen Lovisagruvan K Nr 2. Undersökningstillstånden avser en sammanlagd yta av drygt 685 hektar och benämns: Östanbo Nr 1, Jönshyttan Nr 1 och Åboda Nr 1, samtliga i Lindesbergs kommun, Örebro län.

Tidigare gruvbrytning och prospektering har visat på flera förekomster av såväl zink, bly, silver som koppar inom det aktuella området och innefattar även den historiskt kända Håkansbodafyndigheten med koppar-kobolt-guld.

Håkansbodamineraliseringen med koppar, guld och kobolt ligger inom Lovisagruvan ABs undersökningstillstånd Östanbo Nr 1 och är belägen mindre än en kilometer från Lovisagruvan. Historiska uppskattningar av Håkansbodafyndigheten har rapporterat 600 kton indikerad och 1 485 kton antagen mineraltillgång med ca 1,5 % koppar och 0,4 g guld per ton med något silver och kobolt.

Under året har Lovisagruvan AB påbörjat egna undersökningar av de historiska fyndigheterna inom undersökningstillstånden. Undersökningarna har så här långt identifierat ca 100 förekomster av såväl järn- som mer intressant, små sulfidförekomster. Speciellt intressant är förekomsten av små kopparmineraliseringar samt bly- och i viss mån silvermineraliserade järnmalmer där de senare till sin art mycket påminner om den gamla Lovisa Silvergruva bara några hundra meter från den nuvarande Lovisagruvan. Undersökningarna

har också bekräftat att berggrunden inom undersökningstillstånden är uppbyggd av en bergartssekvens som är mycket likartad med sekvensen vid Lovisagruvan.

Under 2017 beviljades Lovisagruvan nya undersökningstillstånd för områden söder om Storå/Guldsmedshyttan, ca 5-10 km sydväst om Lovisagruvan och för områden runt den historiska Hällefors Silvergruva ca 70 km nordväst om Lovisagruvan.

I Storå/Guldsmedshytteområdet är det tre tillstånd med en sammanlagd yta av drygt 769 hektar fördelad på tre områden som benämns: Silvergruvan Nr 2, Nyhyttan Nr 2 och Dyrkatorp Nr 1, samtliga belägna i Lindesbergs kommun, Örebro län.

I området finns flera historiska gruvor. Den största gruvan är den sedan medeltiden, i omgångar bearbetade, Guldsmedshytte Silvergruva där man efter handskrädning kunde leverera blymalm med goda silverhalter till en lokal liten hytta. Totalt rapporteras att det ur malm från Guldsmedshyttetället har utvunnits 4755 ton metalliskt bly och 6154 kg silver fram till att produktionen upphörde år 1874.

I Hälleforsområdet är det två nya undersökningstillstånd benämnda Ulrika Nr 1 och Alfrida Nr 1 med en sammanlagd yta av drygt 1 366 hektar, båda belägna i Hällefors kommun, Örebro län.

I området finns flera historiska gruvor där zink, bly och silver brutits. Hällefors Silvergruvor bröts redan 1639 och området kom när det gäller leveranser av silver fram till tidigt 1700-tal, att bli nr två i riket näst efter Sala Silvergruva. Under följande århundraden bröts flera små malmkroppar med silverhaltig blyglans och zinkblände. Fram till 1920 uppges att drygt 15 ton silver levererats från Hällefors Östra och Västra Silvergruvfält. Inom det ansökta området "Ulrika nr 1" finns "Hällefors Västra Silvergruvfält" där silverhaltig blyglansmalm brutits ned till, som djupast, 220 meters djup i Ulrikagruvan.

Det andra tillståndet, "Alfrida Nr 1", gäller "Hällefors Östra fält", där silverhaltig zinkblände och blyglans brutits i anslutning till en manganrik järnmalmshorisont. Under perioden 1870-1896 bröts såväl järnmalm som silverhaltig zink- och blymalm i Jan-Olof-och Alfridagruvorna. Dessa sistnämnda gruvor återöppnades en kort tid av Boliden (april 1977- augusti 1978) då ramp drevs ned till 114 meters nivå under de historiska gruvorna. Enligt Bolidens rapport till Bergsstaten levererades totalt 67 349 ton malm med en snitthalt av 4,25 % Zn, 4,00 % Pb, 99 gram/ton silver samt 0,2 gram/ton guld till Bolidens anrikningsverk i Saxberget.

Uppgifter om Lovisagruvan ABs bearbetningskoncession samt beviljade undersökningstillstånd sammanfattas i tabell 1, nedan.

LOVISAGRUVAN UTVECKLING AB

Nya projekt på andra orter, som deltagandet i Vilhelmina Mineral AB med Stekenjokkprojektet, Pahtohavareprojektet med Hannans Reward och det nya Måsalyckeprojektet drivs i helägda dotterbolaget Lovisagruvan Utveckling AB. Styrelsen i Lovisagruvan Utveckling AB består av ledamöterna i moderbolagets styrelse plus verkställande direktören.

I Kopparprojektet Pahtohavare där Lovisagruvan har 35 % har miljöplaneringsarbete utförts liksom arbete med ansökan om bearbetningskoncession. I Vilhelmina Mineral har Lovisagruvan fått en mera passiv roll i och med att en nya huvudägare har tagit över.

Arbete med Måsalyckeprojektet inleddes under 2018.

Pahtohavare

Lovisagruvan ingick under början av 2015 avtal med australiska Hannans Reward Ltd. om att utveckla kopparfyndigheten Pahtohavare. Lovisagruvan ABs innehav i projektet har under året förts över till helägda Lovisagruvan Utveckling AB som nu innehar 35 % av projektet.

Lovisagruvan AB har också som en del av avtalet med Hannans Reward Ltd. under 2016 lämnat en kreditfacilitet om 3 MSEK till Hannans med deras andel i projektet som säkerhet för utnyttjad kredit. Under 2016 nyttjades 1,5 MSEK och resterande belopp har förfallit.

Pahtohavare ligger 8 km söder om Kiruna stad. Fyndigheten hittades av NSG och SGAB 1984 och har sedan dess haft flera olika ägare. Delar av fyndigheten har brutits av Outokumpu 1989-1996, under vilken period, uppskattningsvis 1,7 Mton med en kopparhalt om 1,9 % Cu och 0,9 g/t guld transporterades till deras anrikningsverk vid Viscariagruvan nordväst om Kiruna.

Vid Pahtohavare finns flera olika typer av mineralisering, dels med kopparsulfid, dels med kopparoxid. Lovisagruvans utvecklingsarbete i Pahtohavare koncentreras primärt mot den kopparoxid som bedöms kunna brytas i dagbrott inom det område som benämns Centrala Pahtohavare.

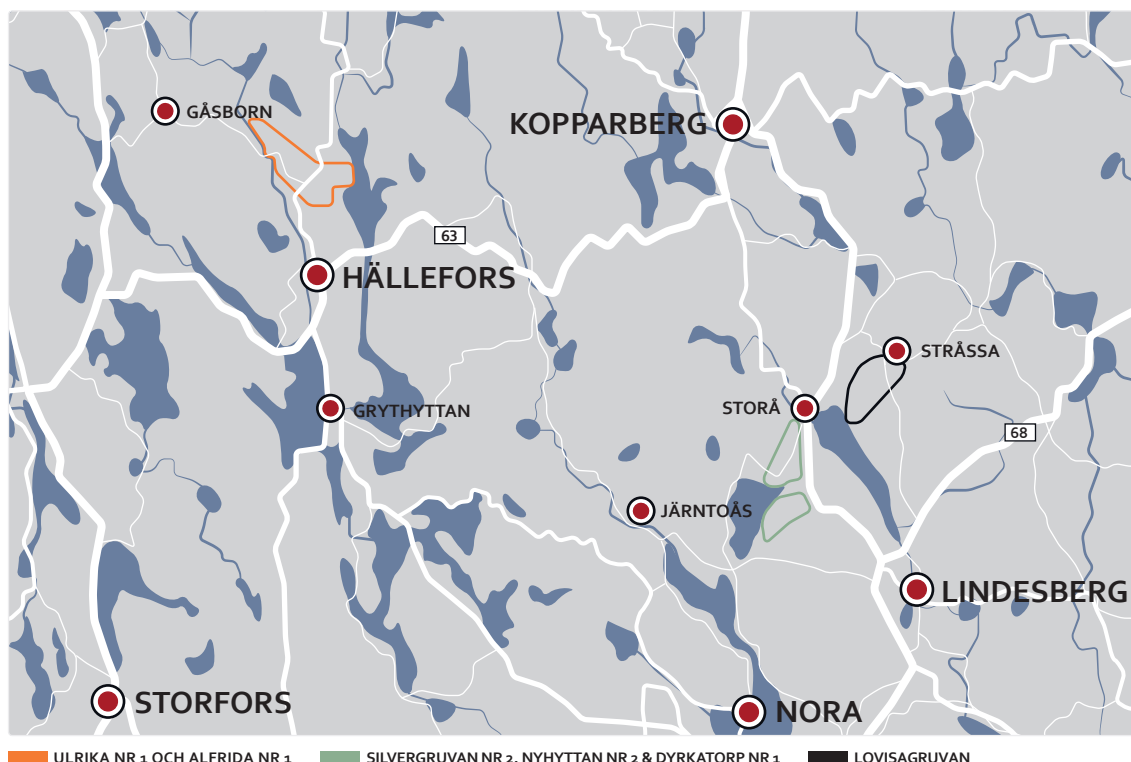
Minertillgången i Centrala Pahtohavare har augusti 2013 bedömts av oberoende konsultföretaget SRK på uppdrag av tidigare ägare. SRK's arbete resulterade i bedömningen

BEARBETNINGSKONCESSION SAMT BEVILJADE UNDERSÖKNINGSTILLSTÅND (TABELL 1)

Namn	Typ	Kommun, län	Areal (ha)	Giltig från	Giltig t.o.m.
Lovisagruvan K Nr 2	B	Lindesberg, Örebro	87,575	2012-11-20	2037-11-20
Östanbo Nr 1	U	Lindesberg, Örebro	431,8	2016-08-03	2019-08-03
Jönshyttan Nr 1	U	Lindesberg, Örebro	63,27	2016-08-03	2019-08-03
Åboda Nr 1	U	Lindesberg, Örebro	191,45	2016-08-03	2019-08-03
Silvergruvan Nr 2	U	Lindesberg, Örebro	124,64	2017-04-12	2020-04-12
Nyhyttan Nr 2	U	Lindesberg, Örebro	352,36	2017-04-12	2020-04-12
Dyrkatorp Nr 1	U	Lindesberg, Örebro	292,29	2017-04-12	2020-04-12
Ulrika Nr 1	U	Hällefors, Örebro	404,17	2017-06-09	2020-06-09
Alfrida Nr 1	U	Hällefors, Örebro	962,74	2017-06-09	2020-06-09

Lovisagruvans bearbetningskoncession och undersökningstillstånd. B=Bearbetningskoncession, U=beviljat undersökningstillstånd.

UNDERSÖKNINGSTILLSTÅND



att kopparoxidmineraliseringen i det område som benämns "Centrala Pahtohavare" innehåller en antagen mineraltillgång om 1,4 Mton, (*Inferred Resource enligt JORC-koden*), med 1,81 % koppar och 0,6 g guld per ton.

Flera olika metallurgiska försök har indikerat att kopparoxidmineraliseringen sannolikt kan anrikas t.ex. med lakning och att färdig koppar sedan kan framställas genom så kallad "electro winning". Frågan om hur utvinning av guldvärdet skall kunna ske är en viktig del det fortsatta utvecklingsarbetet.

Kostnaderna för brytning, utvinning och återställning etc. är ännu osäkra, men generellt kan sägas att dagbrottsbrytning är väsentligt billigare än underjordsbrytning. Produktionsstart kan inte förväntas förrän om ett antal år.

Under 2015 genomfördes undersökningsborrningar i Pahtohavare för att öka kunskapen om mineraliseringen och samla in material till lakningstest och under 2016 och 2017 har Lovisagravan låtit utföra provtagning och analysering av vatten på olika platser i området som ett led i den fortsatta undersökningen av miljöproblematiken vid Pahtohavare. Lovisagravan har också låtit utföra omfattande inventeringar av såväl natur- som kulturvärden i Pahtohavare området.

Arbetet med att samla in de uppgifter och genomföra de undersökningar som behövs för en ansökan om bearbetningskoncession inleddes under 2016. En bearbetningskoncession, dvs rätt att producera, gäller i 25 år enligt minerallagen och är nödvändig för att ta risken med fortsatt utvecklingsarbete och investering i produktionsanläggningar.

När bearbetningstillstånd erhålls får Lovisagravan Utveckling AB ytterligare 16 % i projektet och kommer då att uppnå 51 %. Därefter i en fas 3 skall en s.k. "Feasibility studie" färdigställas som kommer att utgöra grund för den fortsatta finansieringen. Sannolikt behöver ytterligare borrningar göras innan studien kan upprättas. När studien är klar erhålls ytterligare 24 % så att ägarandelen ökar till 75 %.

Möjligheterna att även utveckla en underjordsbrytning av kopparsulfid kommer att utredas parallellt med utvecklingen av kopparoxidförekomsten, men eventuell brytning av kopparsulfid kommer inte att eftersträvas förrän stabil drift i kopparoxidprojektet uppnåtts.

Under 2017 har arbetet med ansökan om bearbetningskoncession fortsatt med olika inventeringar och studier av miljökonsekvenser och relationen till Natura 2000 klassade vattendrag i området, även arbetet med de ekonomiska optimeringsstudierna har varit omfattande och sammantaget har detta fördröjt inlämnandet av bearbetningskoncessionsansökan.

Stekenjockprojektet i Vilhelmina Mineral AB

Vårt helägda dotterbolag Lovisagravan Utveckling AB är engagerat i utvecklingen av Stekenjockprojektet som ägs och drivs av Vilhelmina Mineral AB. Lovisagravans andel i Vilhelmina Mineral är f.n. 22 %, tidigare 29 %.

På initiativ av nuvarande huvudägare i Vilhelmina Mineral har avsiktsförklaring träffats med ett Forbes Manhattan bolag om att i en riktad nyemission finansiera en utvecklingsplan med 15 MSEK mot erhållande av 50 % ägande i bolaget och ett bestämmande inflytande i styrelsen. Som ett första steg har under tredje kvartalet en emission om 7,5 MSEK riktats till den nye ägaren som erhållit 33 % av aktierna i Vilhelmina Mineral.

I nästa steg som beräknas tas senast under 2018 kommer resterande 7,5 MSEK att investeras och ge 17 % ytterligare i ägarandel för Forbes Manhattan som då blir ny huvudägare. Lovisagravans andel skulle genom det sista steget reduceras till hälften eller 14,5 % och även innebära en mera passiv ägarroll.

Parallellt med detta har Vilhelmina Mineral träffat avtal om utveckling och övertagande av ägandet i Jomagruvan 60 km från Stekenjock. De 15 MSEK kommer att huvudsakligen gå till att utveckla Jomagruvan mot produktionsstart.



LASTMASKIN I MALMGAVELN PÅ 170 METERSNIVÅN

Ett anstånd med komplettering av ansökan om bearbetningskoncession för Stekenjockprojektet har erhållits av Näringsdepartementet så att Jomaprojektet effekt på Stekenjockprojektet skall kunna belysas.

Under hösten 2012 gav Sveriges Geologiska Undersökning besked om att Stekenjock och Levi förklarats som Riksintresse med anledning av värdefulla ämnen och material, vilket innebär att de skall skyddas från andra verksamheter som kan försvåra brytning av malmen. Ansökan om bearbetningskoncession inlämnades till Bergsstaten i juli 2012. I början av oktober 2013 avstyrkte länsstyrelserna i Västerbotten respektive Jämtland att bearbetningskoncession skulle lämnas främst med hänvisning till att brytningen skulle störa renskötseln i området. Bergmästaren anslöt sig till denna uppfattning.

Vilhelmina Mineral har överklagat hos regeringen.

Bolagets synpunkt har varit att den förhållandevis lilla rennäringsen disponerar en enorm yta jämfört med den som gruvdriften skulle ta i anspråk samt att rennäringsen kräver betydande statligt stöd medan gruvdrift i allmänhet ger staten betydande direkta skatteintäkter och dessutom skapar många indirekta sysselsättningstillfällen vilket minskar samhällets kostnader för arbetslöshet. Länsstyrelsen har inte på ett vederhäftigt sätt bedömt dessa ytmässiga respektive ekonomiska proportioner i sitt yttrande.

Områdena kring Stekenjock och Levi är välkända genom geologiska undersökningar av både SGU och Boliden. Under perioden 1976-88 bröts sammanlagt ca 7 Mton malm av Boliden på statens uppdrag. Minst lika mycket bedöms kunna finnas kvar att bryta. Metallpriserna var under denna period på en betydligt lägre nivå än de är idag.

En återstart av gruvan i Stekenjock skulle kunna innebära upp till 600 nya arbetstillfällen i Vilhelmina kommun.

Måsalucky

En avsiktsförklaring om engagemang i en ny titan- och zirkonfyndighet vid Måsalucky i Tomelilla kommun i Skåne har tecknats i slutet av året. Måsalucky ägs av Svenska Sandprodukter AB som har två undersökningstillstånd (*sammanlagt 105 ha*) över ett område med en mineralisering som skulle kunna brytas i dagbrott. Lovisagruvan Utveckling kommer att i första hand finansiera utvecklingsarbete avseende mer detaljerade geologiska, mineralogiska och metallurgiska undersökningar.

RESULTAT & FINANSIERING I MODERBOLAGET

Bokslutet för 2017 i moderbolaget

- Lovisagruvans intäkter från malmleveranserna 2017 uppgick till 84,7 MSEK (*mot 22,0 för 2016*).
- Gruvresultatet, rörelseresultatet av själva gruvproduktionen före avskrivningar, blev 35,5 MSEK (*11,6*), en gruvmarginal på 36 % (*31*).
- Rörelseresultatet efter avskrivningar uppgick till 29,7 MSEK (*9,7*) en rörelsemarginal på 35 % (*44*).
- Resultatet efter finansnetto uppgick till 29,5 MSEK (*9,5*).
- Vinsten per aktie uppgick till 6,74 SEK (*2,15*).
- Styrelsen föreslår att en utdelning om 4 SEK per aktie skall betalas (*3*).
- Likvida medel vid årsskiftet uppgick till 35,3 MSEK (*4,8*) och de räntebärande lånen till 4,5 MSEK (*11,5*).

Beträffande Resultatanalysen på sidan 16, har försäljningen av rättigheter till Lovisagruvan Utveckling AB för 3,6 MSEK, 2016, redovisats som övriga utvecklingsprojekt och har påver-

kat rörelseresultatet. I föregående årsredovisning redovisades motsvarande post i finansnettot. Ändringen påverkar rörelseresultat och vissa nyckeltal beträffande föregående års siffror.

2017 har givit ett resultat på en ny högre nivå för moderbolaget. Resultatet efter finansnetto på 29,5 MSEK är nästan dubbelt så högt som något tidigare år. Viktiga orsaker är dels de höga prisnivåerna på både zink och bly, avveckling av en stor del av det överlager som fanns vid årets början, en bra produktionsnivå och måttlig kostnadsökning. Kassaflödet från verksamheten är, genom lagerminskningen och en låg investeringsnivå, mer än dubbelt så högt som något tidigare år eller 49,7 MSEK, (-7,1).

Att resultatet ändå inte nådde ända till de utsikter om ca 40 MSEK som angavs i den tredje kvartalsrapporten berodde främst på att metallhalten i den levererade malmen visat sig ha varit lägre än preliminärt beräknat för ett antal månader, främst juni till och med septemberleveranserna. Analysen av detta blev inte klar förrän nu de allra senaste dagarna i slutet av januari 2018. Produktionen nådde inte heller fullt upp till planerade 42 000 ton. Personalkostnaderna blev också något högre liksom kostnaderna för insatsvaror och underhåll.

Intäkterna uppgick till 84,7 MSEK (22,0). Intäkterna från malmlieferanserna är fortfarande preliminära avseende oktober, november och december 2017 då de baserar sig på antagna metallinnehåll i malmen. Proceduren med att få de slutliga analyserna sker med betydande eftersläpning.

Kostnaderna per ton producerad malm ökade marginellt trots volymeffekten av högre produktion vilket helt kan förklaras av ökade transportkostnader.

Rörelseresultatet efter avskrivningar blev 29,7 MSEK (9,7) och rörelsemarginalen 35 % (44 %). Resultatet efter finansnetto blev 29,5 MSEK (9,5). Vinsten per aktie blev 6,74 SEK (2,15).

Det goda kassaflödet har medgivit att amortering av lån med 6,7 MSEK, investeringar i form av tillredningar i gruvan med 2,2 MSEK samt utdelning om 10,2 MSEK har kunnat betalats under året. Likvida medel har ändå ökat från 4,8 MSEK till 35,3 MSEK vid årets slut.

RESULTAT & FINANSIERING I LOVISAGRUVAN UTVECKLING AB

Resultatet efter finansnetto i helägda Lovisagruvan Utveckling AB blev -0,1 MSEK genom kostnadsförda administrativa insatser. Därutöver har 1,3 MSEK aktiverats som utvecklingskostnader i Pahtohavareprojektet.

FÖRÄNDRING AV EGET KAPITAL (tkr)

Koncernen	Aktiekapital	Övriga bundna reserver	Övrigt fritt eget kapital
Belopp vid årets ingång	683	25 886	17 524
Utdelning	0	0	-10 250
Förskjutning mellan bundna & fria reserver	0	2 960	-2 960
Årets resultat	0	0	22 902
Belopp vid årets utgång	683	28 846	27 216

Moderbolaget	Aktiekapital	Övriga bundna reserver	Övrigt fritt eget kapital
Belopp vid årets ingång	683	658	19 576
Utdelning	0	0	-10 250
Årets resultat	0	0	20 065
Belopp vid årets utgång	683	658	29 391

UTSIKTER

Metallpriserna är på en hög nivå vid inledningen av 2018 och fortfarande finns ett malmlager på 9 500 ton kvar. Med en planerad produktion om 42 000 ton kan därför leveranser av 50 000 ton planeras för 2018. Intäkterna har till stor del säkrats avseende andra halvåret. Valutasäkringar vid årsskiftet för 2018 5 500 000 USD till 8,20.

Metallprissäkringar vid årsskiftet för 2018

- 1 500 ton zink till i genomsnitt 3 185 USD per ton
- 200 ton bly till i genomsnitt 2 499 USD per ton

Efter årsskiftet har ytterligare 200 ton bly säkrats till 2 550 USD per ton.

Kostnader för metallprissäkringarna har främst i samband med så kallade rullningar av terminskontrakt, redovisats som förutbetalda kostnader med 1,2 MSEK och kommer att belastas resultatet under andra halvåret 2018.

Resultatet för 2018 bedöms kunna bli något bättre än för 2017 eller över 30 MSEK.

Lovisagruvan är finansiellt väl positionerat för att ta till vara olika utvecklingsmöjligheter.

UTDELNINGSFÖRSLAG FÖR 2017

Styrelsen föreslår att en utdelning om 4,00 SEK per aktie (3,00 SEK per aktie) sammanlagt 13,7 MSEK skall lämnas ur de disponibla vinstmedlen i bokslutet för 2017 som uppgår till 29,4 MSEK.

UTDELNINGSPOLICY

Vi har tidigare angivit en utdelningskapacitet på 3 SEK per aktie vid långsiktigt normala priser, 2 300 USD per ton för zink och 2 100 USD per ton för bly och en USD-kurs på 7,00. Resultatet efter finansnetto i Lovisagruvan skulle ett sådant "normalår" bli ca 20 MSEK och räcka till att efter skatt klara ett investeringsbehov på 5 MSEK utöver avskrivningarna samt 10,2 MSEK för utdelningen.

Dagens priser ligger betydligt över dessa normala priser. Resultatnivån blir därför motsvarande högre eller över 30 MSEK.

Styrelsen bedömer det vara i aktieägarnas intresse att den närmaste tiden begränsa utdelningen till 4 SEK per aktie och använda det utökade finansiella utrymmet för en kraftigare satsning på de utvecklingsprojekt vi arbetar med i kombination med en förtidsamortering av lån samt etablerande av en högre basnivå på likvida medel.

RESULTATANALYS AV MODERBOLAGET

(MSEK)	2017	2016
Fakturerat malmvärde	91,8	21,8
Retroaktiv priskorrigerig	-7,1	0,2
Malmintäkter, brutto	84,7	22,0
Prissäkringar	-1,1	0,2
Transport till anrikningsverk	-11,4	-3,5
Anrikning	-7,4	0,4
Tillredningar	2,2	2,5
Förändring i lager till självkostnad	-7,5	12,2
Nettointäkt	59,5	33,9
Insatsvaror	-5,3	-5,0
Personalkostnader	-11,5	-10,9
Underhåll mm	-3,1	-2,2
Administration mm.	-4,1	-4,2
Gruvresultat	35,5	11,6
Prospektering	-0,4	-0,7
Övriga utvecklingsprojekt	-0,4	3,6
Rörelseresultat före avskrivningar	34,6	14,5
Avskrivningar	-5,0	-4,9
Rörelseresultat efter avskrivningar	29,7	9,7
Finansnetto	-0,1	-0,2
Resultat efter finansnetto	29,5	9,5
Överavskrivningar	-0,2	-0,4
Avsättning periodiseringsfond	-3,6	1,1
Resultat före skatt	25,8	10,1
Skatt	-5,7	-2,3
Periodens redovisade resultat	20,1	7,9

NYCKELTAL

Fakturerad kvantitet, ton	54 271	16 104
Intäkt per fakturerat ton, SEK	1 540	1 378
Kostnad per fakturerat ton, SEK	-979	-957
Resultat per ton, SEK	562	422
Gruvmarginal	36 %	31 %
Rörelsemarginal	35 %	44 %
Antal utestående aktier	3 416 500	3 416 500
Vinst per aktie, SEK	6,74	2,15
Utdelning, SEK	4,00*	3,00

DEFINITIONER & FÖRKLARINGAR

Intäkt per fakturerat ton räknas efter löpande månatlig prissättning plus priskorrigerig men exklusive prissäkringseffekt.

Kostnader per fakturerat ton omfattar samtliga kostnadslag för den levererade kvantiteten.

Resultat per ton respektive **Gruvmarginal efter avskrivningar** anger därmed hur det löpande resultatet till rådande priser utvecklas.

Vinsten per aktie beräknas som periodens resultat plus avsättning till obeskattade reserver minus schablonskatt på 22 %, dividerat med antalet aktier.

*) Styrelsens förslag till årsstämman.

BALANSRÄKNINGAR I SAMMANDRAG FÖR MODERBOLAGET

(MSEK)	2017-12-31	2016-12-31
Anläggningstillgångar	47,0	39,9
Kundfordringar	0,6	8,9
Övriga kortfristiga fordringar	7,9	22,5
Likvida medel	35,3	4,8
Summa omsättningstillgångar	43,8	36,2
Summa tillgångar	90,8	76,1
Eget Kapital, bundet	1,3	1,3
Eget Kapital, fritt	9,3	11,7
Periodens redovisade vinst	20,1	7,9
Summa Eget Kapital	30,7	20,9
Avsättningar, obeskattade reserver	36,6	32,7
Räntebärande långfristiga skulder	0,0	0,2
Räntebärande kortfristiga skulder	4,7	11,3
Rörelseskulder	18,8	11,0
Summa skulder	60,1	22,4
Summa Skulder och Eget Kapital	90,8	76,1

NYCKELTAL

Sysselsatt kapital i genomsnitt	68,6	57,0
Förräntning på sysselsatt kapital	44 %	12 %
Skuldsättningsgrad	7 %	18 %
Sysselsatt kapital UB	72,0	65,1
Räntebärande skulder	4,8	11,5
Soliditet	58 %	61 %

FINANSIERINGSANALYS FÖR MODERBOLAGET

(MSEK)	2017	2016
Rörelseresultat före avskrivningar	34,6	14,5
Finansnetto	-0,1	-0,2
Betald skatt	-4,4	-0,7
Förändring av rörelsekapital, mm	19,6	-20,7
Kassaflöde från verksamheten	49,7	-7,1
Investeringar	-2,2	-1,3
Förändring av lån	-6,7	9,0
Utdelning	-10,2	0,0
Förändring av likvida medel	30,5	0,5

DEFINITIONER & FÖRKLARINGAR

Sysselsatt kapital är balansomslutningen minus icke räntebärande skulder (rörelseskulder).

Förräntning på sysselsatt kapital är gruvresultat efter avskrivningar dividerat med genomsnittligt sysselsatt kapital under perioden.

Skuldsättningsgrad är lånebärande skulder dividerat med sysselsatt kapital.

Soliditet är eget kapital plus obeskattade reserver minus schablonskatt (s.k. justerat eget kapital) dividerat med summa skulder och eget kapital.



AKTIEN & AKTIEÄGARE

KURSER FÖR LOVISAGRUVAN AB (LOVI)



AKTIEÄGARE

Bolagets aktie har varit föremål för handel på Aktietorget sedan november 2007. Utvecklingen framgår nedan. Antalet aktieägare har successivt stigit från ca 100 till nu ca 800. De största aktieägarna 2017-12-31 är;

Gråmunkgränd Förvaltning AB	526 493	15,4 %
Göran Nordenhök med bolag	354 297	10,4 %
Need Invest AB	343 218	10,0 %
Ingemar Skaret med familj	276 732	8,1 %
John Berge	248 000	7,3 %
Gary Dybeck	229 160	6,7 %
Övriga	1 438 600	42,1 %
Summa	3 416 500	100,0 %

INSYNSPERSONER I LOVISAGRUVAN AB

			Innehav 2016-12-31	Ändring	Innehav 2017-12-31
Styrelsen	Göran Nordenhök, m bol	aktier	351 300	2 997	354 297
	Ingemar Skaret, m fam	aktier	276 732	0	276 732
	Oskar Stavren	aktier	0	0	0
	Stefan Sädbom	aktier	8 000	0	8 000
VD	Jan-Erik Björklund	aktier	23 000	0	23 000
Ekonomikonsult	Curt Arenvang	aktier	2 100	0	2 100
Revisorer	Johan Palm	aktier	0	0	0
	Benny Svensson	aktier	0	0	0

FÖRSLAG TILL VINSTDISPOSITION

Styrelsen föreslår att till förfogande stående fritt eget kapital	(kr)
Överkursfond	453 600
Balanserat resultat	8 872 511
Årets resultat	20 063 854
	29 389 965

Disponeras så att	
till aktieägarna utdelas 4 kr (3 kr)	13 666 000
Överkursfond	453 600
Balanserat resultat	15 270 365
	29 389 965

RESULTATRÄKNING KONCERNEN

(tkr)	Not	2017	2016
Nettoomsättning	1	76 210	21 577
Förändring av malm lager		-7 492	12 224
Aktiverat arbete för egen räkning		2 184	2 548
Rörelsens intäkter		70 902	36 349
Råvaror och förnödenheter		-20 215	-6 672
Övriga externa kostnader		-4 692	-5 844
Personalkostnader	2	-11 517	-12 893
Avskrivningar av materiella anläggningstillgångar	4, 5, 6	-4 946	-4 855
Rörelsens kostnader		-41 370	-30 264
Rörelseresultat		29 533	6 085
<i>Resultat från finansiella poster:</i>			
- Ränteintäkter och liknande resultatposter		37	239
- Räntekostnader och liknande resultatposter		-145	-207
		-108	32
Resultat efter finansiella poster		29 425	6 117
Resultat före skatt		29 425	6 117
Skatt på årets resultat		-5 687	-2 257
Uppskjuten skatt		-836	987
Årets resultat		22 902	4 847

KASSAFLÖDESANALYS KONCERNEN

(tkr)	2017	2016
DEN LÖPANDE VERKSAMHETEN		
Rörelseresultat före finansiella poster	29 533	6 085
Avskrivningar m.m.	4 974	4 889
Erhållen ränta	37	239
Erlagd ränta	-145	-207
Betald inkomstskatt	-4 403	-677
Kassaflöde från den löpande verksamheten före förändringar av rörelsekaptital	29 996	10 329
Ökning/minskning varulager	7 482	-12 224
Ökning/minskning kundfordringar	8 269	-3 369
Ökning/minskning övriga kortfristiga fordringar	-1 206	-1 589
Ökning/minskning leverantörsskulder	-629	776
Ökning/minskning övriga kortfristiga rörelseskulder	7 203	19
Kassaflöde från den löpande verksamheten	51 115	-6 058
INVESTERINGSVERKSAMHETEN		
Förvärv av övriga immateriella anläggningstillgångar	-1 269	-
Investeringar i materiella anläggningstillgångar	-2 184	-2 605
Kassaflöde från investeringsverksamheten	-3 453	-2 335
FINANSIERINGSVERKSAMHETEN		
Amortering av räntebärande skulder	-6 722	-
Upptagande av räntebärande lån	0	8 962
Utbetald utdelning	-10 250	0
Kassaflöde från finansieringsverksamheten	-16 972	8 962
Förändring av likvida medel	30 690	569
Likvida medel vid årets början	4 856	4 287
Likvida medel vid årets slut	35 546	4 856

BALANSRÄKNING KONCERNEN

(tkr)	Not	2017-12-31	2016-12-31
TILLGÅNGAR			
Anläggningstillgångar			
- <i>Immateriella</i>			
Immateriella anläggningstillgångar		1 271	212
- <i>Materiella</i>			
Byggnader och mark	4	2 275	2 432
Tillredningar	5	20 558	20 712
Maskiner och andra tekniska anläggningstillgångar	6	13 760	16 210
		37 864	39 354
- <i>Finansiella</i>			
Andelar i intresseföretag	7	4 376	4 164
Summa anläggningstillgångar		42 240	43 730
Omsättningstillgångar			
- <i>Varulager m.m.</i>			
Råvaror och förnödenheter		415	415
Malllager		5 342	12 824
		5 757	13 239
- <i>Kortfristiga fordringar</i>			
Kundfordringar		602	8 871
Övriga fordringar		2 519	2 355
Förutbetalda kostnader		1 186	142
		4 307	11 368
Likvida medel		35 546	4 856
Summa omsättningstillgångar		45 610	29 463
Summa tillgångar		87 850	73 193
EGET KAPITAL OCH SKULDER			
Eget kapital			
- <i>Bundet eget kapital</i>	8		
Aktiekapital (3 416 500 st, kvotvärde 20 öre)		683	683
Övriga bundna reserver		28 846	25 886
		29 529	26 569
- <i>Fritt eget kapital</i>			
Fria reserver		4 314	12 677
Årets resultat		22 902	4 847
		27 216	17 524
Summa eget kapital		56 745	44 093
Avsättningar			
Avsättningar för skatter		7 112	6 277
Avsättning för efterbehandling		425	392
Summa avsättningar		7 537	6 669
Långfristiga skulder			
Avbetalningskontrakt		0	222
Summa långfristiga skulder		0	222
Kortfristiga skulder			
Skulder till kreditinstitut		4 750	11 250
Leverantörsskulder		1 795	2 424
Aktuella skatteskulder		3 547	2 262
Övriga skulder		356	359
Upplupna kostnader och förutbetalda intäkter m.m.		13 120	5 914
Summa kortfristiga skulder		23 568	22 209
Summa eget kapital och skulder		87 850	73 193

RESULTATRÄKNING MODERBOLAGET

(tkr)	Not	2017	2016
Nettoomsättning	1	76 210	21 577
Förändring av malmlager		-7 492	12 224
Aktiverade tillredningar		2 184	2 548
		70 902	36 349
Rörelsens kostnader			
Råvaror och förnödenheter		-20 215	-6 672
Övriga externa kostnader		-4 521	-5 839
Personalkostnader	2	-11 517	-12 893
Avskrivningar av materiella anläggningstillgångar	4,5,6	-4 958	-4 855
Rörelsens kostnader		-41 211	-30 264
Rörelseresultat		29 691	6 090
- Resultat från finansiella poster:			
Resultat vid försäljning av andelar i intressebolag			3 567
Ränteintäkter och liknande resultatposter			4
Räntekostnader och liknande resultatposter		-145	-207
		-145	3 364
Resultat efter finansiella poster		29 546	9 454
Bokslutsdispositioner	3	-3 794	677
Resultat före skatt		25 752	10 131
Skatt på årets resultat		-5 687	-2 257
Årets resultat		20 065	7 874

KASSAFLÖDESANALYS MODERBOLAGET

(tkr)	2017	2016
DEN LÖPANDE VERKSAMHETEN		
Rörelseresultat	29 691	6 090
Avskrivningar m.m.	4 988	4 889
Resultat vid försäljning av andelar i intressebolag	-	3 567
Erhållen ränta	0	4
Erlagd ränta	-145	-207
Betald inkomstskatt	-4 401	-677
Kassaflöde från den löpande verksamheten före förändringar av rörelsekapital	30 133	13 666
Ökning/minskning varulager	7 482	-12 224
Ökning/minskning kundfordringar	2 356	-3 369
Ökning/minskning övriga kortfristiga fordringar	-2 801	-5 917
Ökning/minskning leverantörskulder	-630	776
Ökning/minskning övriga kortfristiga rörelseskulder	13 116	19
Kassaflöde från den löpande verksamheten	49 656	-7 049
INVESTERINGSVERKSAMHETEN		
Investeringar i materiella anläggningstillgångar	-2 184	-2 855
Investeringar i intressebolag	-	1 518
Kassaflöde från investeringsverksamheten	-2 184	-1 337
FINANSIERINGSVERKSAMHETEN		
Amortering av räntebärande skulder	-6 722	-
Upptagande av räntebärande lån	0	8 962
Utbetald utdelning	-10 250	0
Kassaflöde från finansieringsverksamheten	-16 972	8 962
Förändring av likvida medel	30 500	575
Likvida medel vid årets början	4 813	4 238
Likvida medel vid årets slut	35 313	4 813

BALANSRÄKNING MODERBOLAGET

(tkr)	Not	2017-12-31	2016-12-31
TILLGÅNGAR			
Anläggningstillgångar			
- <i>Materiella</i>			
Byggnader och mark	4	2 512	2 682
Tillredningar	5	20 558	20 712
Maskiner och andra tekniska anlägg	6	13 760	16 210
		36 830	39 604
- <i>Finansiella</i>			
Andelar i koncernföretag	7	299	299
Summa anläggningstillgångar		37 129	39 903
Omsättningstillgångar			
- <i>Varulager m.m.</i>			
Råvaror och förnödenheter		415	415
Malmlager		5 342	12 824
		5 757	13 239
- <i>Kortfristiga fordringar</i>			
Kundfordringar		602	8 871
Fordringar på koncernbolag		9 856	8 633
Övriga fordringar		1 014	480
Förutbetalda kostnader		1 186	142
		12 658	18 126
Likvida medel	8	35 313	4 813
Summa omsättningstillgångar		53 728	36 178
Summa tillgångar		90 857	76 081
EGET KAPITAL OCH SKULDER			
Eget kapital			
- <i>Bundet eget kapital</i>	9		
Aktiekapital (3 416 500 st, kvotvärde 20 öre)		683	683
Reservfond		658	658
		1 341	1 341
- <i>Fritt eget kapital</i>			
Överkursfond		453	454
Balanserat resultat		8 873	11 248
Årets resultat		20 065	7 874
		29 391	19 576
Summa eget kapital		30 731	20 917
Obeskattade reserver	10	36 139	32 345
Avsättning för efterbehandling		425	392
Långfristiga skulder			
Avbetalningskontrakt		0	222
Summa långfristiga skulder		0	222
Kortfristiga skulder			
Leverantörsskulder		1 795	2 425
Banklån		4 750	11 250
Aktuella skatteskulder		3 543	2 257
Övriga skulder		355	359
Upplupna kostnader och förutbetalda intäkter		13 119	5 914
Summa kortfristiga skulder		23 562	22 205
Summa eget kapital och skulder		90 857	76 081



5 GRAMS COORD

ALLMÄNNA UPPLYSNINGAR

Årsredovisningen har upprättats enligt Årsredovisningslagen och BFNAR 2016:9 Årsredovisning & Koncernredovisning (K3).

Definitionen av Malmintäkter har ändrats och även införts retroaktivt i siffrorna för 2016.

Fordringar har värderats till det lägsta av anskaffningsvärde och det belopp varmed de beräknas bli reglerade. Övriga tillgångar, skulder samt avsättningar har värderats till anskaffningsvärde om annat ej anges. Inga redovisningsprinciper har förändrats under året.

Intäktsredovisning

Intäktsredovisning av malmleveranser sker när de väsentliga förmåner och risker som är förknippade med ägandet av varan har överförts från företaget till köparen, vilket är när malmen lastats av i Szczecin, Polen.

Intäkterna är först preliminära och de slutliga beloppen fastställs först när malmens metallhalt fastställs enligt en analysprocedur som det tar flera månader att fastställa. Bolagets intäkter är beroende av de internationella metallpriserna. Därför säkras emellanåt en viss del av intäkterna löpande genom olika metallpris- och valutakontrakt.

Den tillämpade Årsredovisningslagen och Bokföringsnämndens allmänna råd innebär att samtliga metall- och valutakontrakt resultatavräknas i den period som de avses säkra resultatet för.

Anläggningstillgångar

Byggnader och mark avser främst den 2007 färdigställda kontorsbyggnaden samt en maskinhall.

Tillredningar utgörs dels av kostnader för gråbergsbrytning för att komma åt malmkroppen, dels av arbeten avseende infrastrukturanläggningar såsom orter, schakt, snedbanor samt anläggningar för service, el- och luftdistribution. Kostnader för tillredning som uppstått för att utöka gruvdriftens kapacitet, och för att förbereda gruvområdet för framtida produktion, aktiveras i balansräkningen. Avskrivning sker sedan i takt med malmuttaget.

Prospekteringsarbete i den producerande Lovisagruvan kostnadsförs intill att det lett till en ökning av mineralreserven varefter det aktiveras under Tillredningar.

Maskiner och tekniska anläggningar utgörs främst av utrustning för gruvbrytning såsom bormaskiner, truckar och lastare samt vissa installationer i gruvan. Normala reparations- och underhållskostnader kostnadsförs, större förbättringar och återanskaffningar balanseras.

Avskrivning sker linjärt över den förväntade nyttjandeperioden med hänsyn till väsentligt restvärde.

Följande avskrivningstider tillämpas:

- Byggnader 20 år
- Tillredningar I takt med malmuttag
- Maskiner & andra tekniska anläggningar 5-15 år

I dotterbolaget Lovisagruvan AB som driver utvecklingsprojekt aktiveras prospekteringsborrning och andra utvecklingskostnader som immateriella tillgångar.

Leasing

Leasingavtal redovisas som operationella leasingavtal. Det innebär att leasingavgiften kostnadsförs i resultaträkningen linjärt över leasingperioden.

Varulager

Varulagret har värderats till det lägsta av anskaffningsvärde och nettoförsäljningsvärdet på balansdagen. Med nettoförsäljningsvärdet avses varornas beräknade försäljningspris minskat med försäljningskostnader. Den valda värderingsmetoden innebär att inkurans i varulagret har beaktats.

Skatter

Redovisad skatt består av aktuell skatt och uppskjuten skatt. Aktuell skatt är skatt som betalas eller erhålls avseende aktuellt år. Hit hör även aktuell skatt hänförlig till tidigare perioder. Uppskjuten skatt redovisas som temporära skillnader mellan redovisade och skattemässiga värden på tillgångar och skulder som i framtiden skall betalas.

Skatteskulder/-fordringar värderas till vad som enligt företagets bedömning skall erläggas till eller erhållas från skattemyndigheten. Bedömningen görs enligt de skatteregler och skattesatser som är beslutade eller som är aviserade och med stor säkerhet kommer att fastställas.

För poster, som redovisas i resultaträkningen, redovisas även därmed sammanhängande skatteeffekter i resultaträkningen.

Koncernförhållanden

Lovisagruvan AB är moderbolag i en mindre koncern med dotterbolaget Lovisagruvan Utveckling AB. Koncernredovisning är upprättad.

Avsättning för efterbehandling

Beräknade efterbehandlingskostnader för gruvverksamheten, som förväntas uppstå när verksamheten stängs, reserveras för årligen och beloppen kostnadsförs över den totala beräknade verksamhetsperioden. Kostnaden redovisas som del av gruvans kostnad för sålda varor.

Bolagsstyrning

Lovisagruvans årsstämma utser varje år en valberedning som representerar större aktieägare. Den har för närvarande fyra ledamöter.

Valberedningens uppgift är att föreslå val av styrelse och revisorer samt de arvoden som skall utgå. Även de arvoderade konsultinsatser som styrelseledamöter gör, utöver sitt styrelsearbete, granskas av valberedningen och avrapporteras på årsstämman.

Styrelsen har under 2017 bestått av fyra personer. Verkställande direktören är med på samtliga styrelsemöten. Under 2017 har 7 ordinarie styrelsemöten avhållits. Vid två av mötena har särskild uppmärksamhet ägnats åt bolagets strategiska inriktning samt att stämma av styrelsens arbete med den arbetsordning för styrelsen finns upprättad och skall revideras varje år.

Uppföljningen avser bland annat:

- styrning och kontroll
- strategi och nätverk
- utveckling av ledning och organization
- aktieägarvärdet

NOTER

(tkr)

NOT 1 : INTÄKTER

	2017	2016
Malm mm, brutto	84 424	21 384
Retroaktiv priskorrigerig	-8 214	193
Malmintäkter	76 210	21 577

NOT 2 : ANSTÄLLDA & PERSONALKOSTNADER

	2017	2016
<i>Medelantalet anställda</i>		
Kvinnor	1	1
Män	18	18
	19	19

	2017	2016
<i>Löner och andra ersättningar</i>		
Styrelse och verkställande direktör	1 369	1 250
Övriga anställda	7 693	7 733
	9 062	8 983

	2017	2016
<i>Sociala kostnader</i>		
Pensionskostnader för styrelse & verkställande direktör	249	239
Pensionskostnader övriga anställda	642	623
Övriga sociala avgifter enligt lag och avtal	2 999	3 006
	3 890	3 868

	2017	2016
Totala löner, ersättningar, sociala kostnader och pensionskostnader	12 952	12 851

	2017	2016
<i>Varav styrelsearvoden</i>		
Göran Nordenhök	85	150
Ingemar Skaret	85	85
Oskar Stavren	85	0
Torsten Börjemalm	0	85
Stefan Sädbom	150	85
	405	405

	2017	2016
<i>Därutöver konsulnarvoden till styrelseledamöter för särskilda insatser</i>		
Göran Nordenhök	408	415
Ingemar Skaret	96	47
Stefan Sädbom	97	80
Oskar Stavren	65	0
	666	542

NOT 3 : BOKSLUTSDISPOSITIONER

	2017	2016
Avsättning till periodiseringsfond	-8 500	-3 300
Återföring av periodiseringsfond	4 900	4 357
Skilnad mellan bokförd avskrivning och avskrivning enligt plan	-194	-380
	-3 794	677

NOT 4 : BYGGNADER & MARK

	2017-12-31	2016-12-31
<i>Koncernen</i>		
Ingående anskaffningsvärden	3 900	3 843
Årets anskaffning	0	57
Utgående ackumulerade anskaffningsvärden	3 900	3 900

	2017	2016
Ingående avskrivningar	-1 467	-1 298
Årets avskrivningar	-158	-170
Utgående ackumulerade avskrivningar	-1 625	-1 468
Utgående redovisat värde	2 275	2 432

	2017-12-31	2016-12-31
<i>Moderbolaget</i>		
Ingående anskaffningsvärden	4 150	4 093
Årets anskaffning	0	57
Utgående ackumulerade anskaffningsvärden	4 150	4 150

	2017	2016
Ingående avskrivningar	-1 468	-1 298
Årets avskrivningar	-170	-170
Utgående ackumulerade avskrivningar	-1 638	-1 468
Utgående redovisat värde	2 512	2 682

NOT 5 : TILLREDNINGAR

	2017-12-31	2016-12-31
Ingående anskaffningsvärden	32 894	30 346
Årets anskaffningar	2 184	2 548
Utgående ackumulerade anskaffningsvärden	35 078	32 894

	2017	2016
Ingående avskrivningar	-12 182	-9 989
Årets avskrivningar	-2 338	-2 193
Utgående ackumulerade avskrivningar	-14 520	-12 182
Utgående redovisat värde	20 558	20 712

NOT 6 : MASKINER & ANDRA TEKNISKA ANLÄGGNINGAR

	2017-12-31	2016-12-31
Ingående anskaffningsvärden	36 046	35 796
Årets försäljning	0	0
Årets anskaffningar	0	250
Utgående ackumulerade anskaffningsvärden	36 046	36 046

	2017	2016
Ingående avskrivningar	-19 836	-17 344
Årets avskrivningar	-2 450	-2 492
Utgående ackumulerade avskrivningar	-22 286	-19 836

	2017	2016
Utgående redovisat värde	13 760	16 210

NOT 7 : ANDELAR I KONCERN- & INTRESSEFÖRETAG

	2017-12-31	2016-12-31
Ingående anskaffningsvärden	299	1 817
Inköp	0	0
Försäljning	0	-1 518
Utgående ackumulerade anskaffningsvärden	299	299

Namn	Kapitalandel	Rösträttsandel	Bokfört värde
Lovisagruvan Utveckling AB	100 %	100 %	299
Summa			299

	Säte	org.nr	Resultat
Lovisagruvan Utveckling AB	Stockholm	556306-9367	-209

	Kapitalandel	Redovisat värde 2017-12-31	Redovisat värde 2016-12-31
<i>Koncernens innehav i intressebolag</i>			
Vilhelmina Mineral AB	28,8 %	3 164	3 164
Pahtohavare J/V	35,0 %	1 212	1 000
Summa		4 376	4 164

NOT 8 : LIKVIDA MEDEL

	2017	2016
Metallhandelskonto	4 939	0
X-Mine projekt	6 737	0
Övriga	23 637	4 813
Summa likvida medel, moderbolag	35 313	4 813

	2017	2016
Lovisagruvan Utveckling AB	233	43
Summa likvida medel, koncernen	35 546	4 856

NOT 9 : FÖRÄNDRING AV EGET KAPITAL

	Aktiekapital	Övriga bundna reserver	Övrigt fritt eget kapital
<i>Koncernen</i>			
Belopp vid årets ingång	683	25 886	17 524
Utdelning	0	0	-10 250
Förskjutning mellan bundna & fria reserver	0	2 960	-2 960
Årets resultat	0	0	22 902
Belopp vid årets utgång	683	28 846	27 216

	2017	2016
<i>Moderbolaget</i>		
Belopp vid årets ingång	683	658
Utdelning	0	-10 250
Årets resultat	0	20 065
Belopp vid årets utgång	683	658

NOT 10 : OBESKATTADE RESERVER

	2017-12-31	2016-12-31
Accumulerade överavskrivningar		
- maskiner och inventarier	10 250	10 056
Periodiseringsfond tax 2012	0	4 900
Periodiseringsfond tax 2013	4 600	4 600
Periodiseringsfond beskattningsår 2013	2 600	2 600
Periodiseringsfond beskattningsår 2014	4 000	4 000
Periodiseringsfond beskattningsår 2015	2 889	2 889
Periodiseringsfond beskattningsår 2016	3 300	3 300
Periodiseringsfond beskattningsår 2017	8 500	-
	36 139	32 345

NOT 11 : STÄLLDA SÄKERHETER

	2017-12-31	2016-12-31
Företagsinteckningar för banklån	13 000	13 000
Eventualförpliktelser	0	1 500

STYRELSEN



Från vänster, Göran Nordenhök, Ingemar Skaret, Oskar Stavrén & Stefan Sädbom.

Lindesberg, 1 mars, 2018

STEFAN SÄDBOM
Ordförande

JAN-ERIK BJÖRKLUND
Verkställande direktör

INGEMAR SKARET

OSKAR STAVRÉN

GÖRAN NORDENHÖK

Vår revisionsberättelse har avlämnats ____ mars, 2018

JOHAN PALM
Auktoriserad revisor

BENNY SVENSSON
Auktoriserad revisor





REVISIONSBERÄTTELSE

Till bolagsstämman i Lovisagruvan AB (publ) Org.nr 556481-0074

RAPPORT OM ÅRSREDOVISNINGEN & KONCERNREDOVISNINGEN

Uttalanden

Vi har utfört en revision av årsredovisningen och koncernredovisningen för Lovisagruppen AB (publ) för år 2017.

Enligt vår uppfattning har årsredovisningen och koncernredovisningen upprättats i enlighet med årsredovisningslagen och ger en i alla väsentliga avseenden rättvisande bild av moderbolagets och koncernens finansiella ställning per den 31 december 2017 och av dessas finansiella resultat och kassaflöde för året enligt årsredovisningslagen. Förvaltningsberättelsen är förenlig med årsredovisningens och koncernredovisningens övriga delar.

Vi tillstyrker därför att bolagsstämman fastställer resultaträkningen och balansräkningen för moderbolaget och för koncernen.

Grund för uttalanden

Vi har utfört revisionen enligt International Standards on Auditing (ISA) och god revisionssed i Sverige. Vårt ansvar enligt dessa standarder beskrivs närmare i avsnittet "Revisorns ansvar". Vi är oberoende i förhållande till moderbolaget och koncernen enligt god revisorssed i Sverige och har i övrigt fullgjort vårt yrkesetiska ansvar enligt dessa krav.

Vi anser att de revisionsbevis vi har inhämtat är tillräckliga och ändamålsenliga som grund för våra uttalanden.

Styrelsens och verkställande direktörens ansvar

Det är styrelsen och verkställande direktören som har ansvaret för att årsredovisningen och koncernredovisningen upprättas och att de ger en rättvisande bild enligt årsredovisningslagen. Styrelsen och verkställande direktören ansvarar även för den interna kontroll som de bedömer är nödvändig för att upprätta en årsredovisning och koncernredovisning som inte innehåller några väsentliga felaktigheter, vare sig dessa beror på oegentligheter eller på fel.

Vid upprättandet av årsredovisningen och koncernredovisningen ansvarar styrelsen och verkställande direktören för bedömningen av bolagets och koncernens förmåga att fortsätta verksamheten. De upplyser, när så är tillämpligt, om förhållanden som kan påverka förmågan att fortsätta verksamheten och att använda antagandet om fortsatt drift. Antagandet om fortsatt drift tillämpas dock inte om styrelsen och verkställande direktören avser att likvidera bolaget, upphöra med verksamheten eller inte har något realistiskt alternativ till att göra något av detta.

Revisorns ansvar

Våra mål är att uppnå en rimlig grad av säkerhet om huruvida årsredovisningen och koncernredovisningen som helhet inte innehåller några väsentliga felaktigheter, vare sig dessa beror på oegentligheter eller på fel, och att lämna en revisionsberättelse som innehåller våra uttalanden. Rimlig säkerhet är en hög grad av säkerhet, men är ingen garanti för att en revision som utförs enligt ISA och god revisionssed i Sverige alltid kommer att upptäcka en väsentlig felaktighet om en sådan finns. Felaktigheter kan uppstå på grund av oegentligheter eller fel och anses vara väsentliga om de enskilt eller tillsammans rimligen kan förväntas påverka de ekonomiska beslut som användare fattar med grund i årsredovisningen och koncernredovisningen.

Som del av en revision enligt ISA använder vi professionellt omdöme och har en professionellt skeptisk inställning under hela revisionen. Dessutom:

- identifierar och bedömer vi riskerna för väsentliga felaktigheter i årsredovisningen och koncernredovisningen, vare sig dessa beror på oegentligheter eller på fel, utformar och utför granskningsåtgärder bland annat utifrån dessa risker och inhämtar revisionsbevis som är tillräckliga och ändamålsenliga för att utgöra en grund för våra uttalanden. Risken för att inte upptäcka en väsentlig felaktighet till följd av oegentligheter är högre än för en väsentlig felaktighet som beror på fel, eftersom oegentligheter kan innefatta agerande i maskopi, förfalskning, avsiktliga utelämnanden, felaktig information eller åsidosättande av intern kontroll.
- skaffar vi oss en förståelse av den del av bolagets interna kontroll som har betydelse för vår revision för att utforma granskningsåtgärder som är lämpliga med hänsyn till omständigheterna, men inte för att uttala oss om effektiviteten i den interna kontrollen.
- utvärderar vi lämpligheten i de redovisningsprinciper som används och rimligheten i styrelsens och verkställande direktörens uppskattningar i redovisningen och tillhörande upplysningar.
- drar vi en slutsats om lämpligheten i att styrelsen och verkställande direktören använder antagandet om fortsatt drift vid upprättandet av årsredovisningen och koncernredovisningen. Vi drar också en slutsats, med grund i de inhämtade revisionsbevisen, om huruvida det finns någon väsentlig osäkerhetsfaktor som avser sådana händelser eller förhållanden som kan leda till betydande tvivel om bolagets och koncernens förmåga att fortsätta verksamheten. Om vi drar slutsatsen att det finns en väsentlig osäkerhetsfaktor, måste vi i revisionsberättelsen fästa uppmärksamheten på upplysningarna i årsredovisningen och koncernredovisningen om den väsentliga osäkerhetsfaktorn eller, om sådana upplysningar är otillräckliga, modifiera uttalandet om årsredovisningen och koncernredovisningen. Våra slutsatser baseras på de revisionsbevis som inhämtas fram till datumet för revisionsberättelsen. Dock kan framtida händelser eller förhållanden göra att ett bolag och en koncern inte längre kan fortsätta verksamheten.
- utvärderar vi den övergripande presentationen, strukturen och innehållet i årsredovisningen och koncernredovisningen, däribland upplysningarna, och om årsredovisningen och koncernredovisningen återger de underliggande transaktionerna och händelserna på ett sätt som ger en rättvisande bild.
- inhämtar vi tillräckliga och ändamålsenliga revisionsbevis avseende den finansiella informationen i enheterna eller affärsaktiviteterna inom koncernen för att göra ett uttalande avseende koncernredovisningen. Vi ansvarar för styrning, övervakning och utförande av koncernrevisionen. Vi är ensamt ansvariga för våra uttalanden. Vi måste informera styrelsen om bland annat revisionens planerade omfattning och inriktning samt tidpunkten för den. Vi måste också informera om betydelsefulla iakttagelser under revisionen, däribland de eventuella betydande brister i den interna kontrollen som vi identifierat.

RAPPORT OM ANDRA KRAV ENLIGT LAGAR & ANDRA FÖRFATTNINGAR

Uttalanden

Utöver vår revision av årsredovisningen och koncernredovisningen har vi även utfört en revision av styrelsens och verkställande direktörens förvaltning för Lovisagruppen AB (publ) för år 2017 samt av förslaget till dispositioner beträffande bolagets vinst eller förlust.

Vi tillstyrker att bolagsstämman disponerar vinsten enligt förslaget i förvaltningsberättelsen och beviljar styrelsens ledamöter och verkställande direktören ansvarsfrihet för räkenskapsåret.

Grund för uttalanden

Vi har utfört revisionen enligt god revisionsd i Sverige. Vårt ansvar enligt denna beskrivs närmare i avsnittet "Revisorns ansvar". Vi är oberoende i förhållande till moderbolaget och koncernen enligt god revisorsd i Sverige och har i övrigt fullgjort vårt yrkesetiska ansvar enligt dessa krav.

Vi anser att de revisionsbevis vi har inhämtat är tillräckliga och ändamålsenliga som grund för våra uttalanden.

Styrelsens och verkställande direktörens ansvar

Det är styrelsen som har ansvaret för förslaget till dispositioner beträffande bolagets vinst eller förlust. Vid förslag till utdelning innefattar detta bland annat en bedömning av om utdelningen är försvarlig med hänsyn till de krav som bolagets och koncernens verksamhetsart, omfattning och risker ställer på storleken av bolagets och koncernens egna kapital, konsolideringsbehov, likviditet och ställning i övrigt.

Styrelsen ansvarar för bolagets organisation och förvaltningen av bolagets angelägenheter. Detta innefattar bland annat att fortlöpande bedöma bolagets och koncernens ekonomiska situation och att tillse att bolagets organisation är utformad så att bokföringen, medelsförvaltningen och bolagets ekonomiska angelägenheter i övrigt kontrolleras på ett betryggande sätt. Den verkställande direktören ska sköta den löpande förvaltningen enligt styrelsens riktlinjer och anvisningar och bland annat vidta de åtgärder som är nödvändiga för att bolagets bokföring ska fullgöras i överensstämmelse med lag och för att medelsförvaltningen ska skötas på ett betryggande sätt.

Revisorns ansvar

Vårt mål beträffande revisionen av förvaltningen, och därmed vårt uttalande om ansvarsfrihet, är att inhämta revisionsbevis för att med en rimlig grad av säkerhet kunna bedöma om någon styrelseledamot eller verkställande direktören i något väsentligt *avseende*:

- företagit någon åtgärd eller gjort sig skyldig till någon försummelse som kan föranleda ersättningsskyldighet mot bolaget, *eller*
- på något annat sätt handlat i strid med aktiebolagslagen, årsredovisningslagen eller bolagsordningen.

Vårt mål beträffande revisionen av förslaget till dispositioner av bolagets vinst eller förlust, och därmed vårt uttalande om detta, är att med rimlig grad av säkerhet bedöma om förslaget är förenligt med aktiebolagslagen.

Rimlig säkerhet är en hög grad av säkerhet, men ingen garanti för att en revision som utförs enligt god revisionsd i Sverige

alltid kommer att upptäcka åtgärder eller försummelser som kan föranleda ersättningsskyldighet mot bolaget, eller att ett förslag till dispositioner av bolagets vinst eller förlust inte är förenligt med aktiebolagslagen.

Som en del av en revision enligt god revisionsd i Sverige använder vi professionellt omdöme och har en professionellt skeptisk inställning under hela revisionen. Granskningen av förvaltningen och förslaget till dispositioner av bolagets vinst eller förlust grundar sig främst på revisionen av räkenskaper. Vilka tillkommande granskningsåtgärder som utförs baseras på vår professionella bedömning med utgångspunkt i risk och väsentlighet.

Det innebär att vi fokuserar granskningen på sådana åtgärder, områden och förhållanden som är väsentliga för verksamheten och där avsteg och överträdelser skulle ha särskild betydelse för bolagets situation.

Vi går igenom och prövar fattade beslut, beslutsunderlag, vidtagna åtgärder och andra förhållanden som är relevanta för vårt uttalande om ansvarsfrihet. Som underlag för vårt uttalande om styrelsens förslag till dispositioner beträffande bolagets vinst eller förlust har vi granskat styrelsens motiverade yttrande samt ett urval av underlagen för detta för att kunna bedöma om förslaget är förenligt med aktiebolagslagen.

Stockholm, ____ mars 2018

JOHAN PALM

Auktoriserad revisor

BENNY SVENSSON

Auktoriserad revisor





FLERÅRSUTVECKLING FÖR MODERBOLAGET

De senaste elva årens ekonomiska och finansiella utveckling i korthet.

RESULTATANALYS (MSEK)	2007	2008	2009	2010	2011	2012	2013	2014	2015	2016	2017
Fakturerat malmvärde	35,3	26,2	37,5	41,3	53,0	48,8	48,3	50,9	54,5	21,8	91,8
Retroaktiv priskorrigerig	-	-4,6	4,2	0,5	-1,4	0,4	-0,3	1,4	-1,6	0,2	-7,1
Malmintäkter, brutto	35,3	21,6	41,7	41,8	51,6	49,2	48	52,3	52,9	22,0	84,7
Prissäkringar	-0,9	1,9	-2,5	3,9	2,0	1,4	0,5	0,0	0,0	0,2	-1,1
Transport till anrikningsverk	-1,4	-2,5	-2,6	-2,6	-3,7	-3,9	-4,0	-3,8	-4,1	-3,5	-11,4
Anrikning	-1,5	-2,6	-3,7	-4,5	-6,1	-6,9	-8,0	-8,9	-1,0	0,4	-7,4
Tillredningar	3,2	3,2	2,1	2,4	3,5	3,4	3,2	3,6	3,6	2,5	2,2
Förändring i lager till självkostnad	0,2	-0,1	-0,2	0,5	-0,4	0,2	-0,2	0,2	0,4	12,2	-7,5
Nettointäkt	34,9	21,4	34,8	41,4	46,9	43,5	39,5	43,5	42,8	33,9	59,5
Insatsvaror	-5,2	-5,2	-5,1	-4,9	-5,3	-5,4	-5,0	-5,1	-5,2	-5,0	-5,3
Personalkostnader	-8,1	-7,6	-7,2	-8,0	-8,0	-9,0	-10,5	-10,9	-11,3	-10,9	-11,5
Underhåll m.m	-4,6	-4,2	-3,3	-3,8	-3,7	-3,5	-4,1	-3,4	-2,9	-2,2	-3,1
Administration m.m.	-2,6	-2,7	-2,9	-3,5	-6,7	-3,4	-4,8	-3,5	-3,7	-4,2	-4,1
Gruvresultat före avskrivningar	14,4	1,7	16,3	21,1	23,2	22,2	15,2	20,6	19,6	11,6	35,5
Prissäkringar hänförlig till senare period	-5,4	6,9	-0,3	-	-	-	-	-	-	-	-
Prospektering	-0,4	-0,1	-	-	-	-	-	-	-0,9	-0,7	-0,4
Övriga intäkter eller kostnader	0,0	0,3	0,1	0,2	0,1	-	-	-	-3,6	3,6	-0,4
Rörelseresultat före avskrivningar	8,6	8,8	16,0	21,3	23,3	22,2	15,2	20,6	15,1	14,5	34,6
Avskrivningar	-1,3	-1,8	-2,2	-2,6	-3,0	-3,2	-3,8	-4,0	-4,7	-4,9	-5,0
Rörelseresultat efter avskrivningar	7,3	7,0	13,8	18,7	20,3	19	11,5	16,6	10,4	9,7	29,7
Finansnetto	-0,5	-0,4	-0,1	-0,1	0,0	0,1	-0,8	0,0	0,0	-0,2	-0,1
Resultat efter finansnetto	6,8	6,6	13,7	18,7	20,3	19,1	10,7	16,6	10,4	9,5	29,6
Överavskrivningar	-	-5,2	-0,8	-1,3	-0,6	-0,1	0,0	-0,6	-1,0	-0,4	-0,2
Avsättning periodiseringsfond	0,0	-	-3,2	-4,4	-4,9	-4,6	-2,6	-4,0	0,3	1,1	-3,6
Lämnat koncernbidrag	-0,1	-0,1	0,0	-	-	-	-	-	-	-	-
Resultat före skatt	6,7	1,4	9,7	13,1	14,7	14,3	8,0	12	9,7	10,1	25,8
Skatt	-1,5	-0,4	-2,5	-3,5	-3,9	-3,8	-2,0	-2,8	-2,1	-2,3	-5,7
Periodens redovisade resultat	5,2	1,0	7,1	9,6	10,9	10,5	6,0	9,2	7,5	7,9	20,1
BALANSRÄKNINGAR (MSEK)	07-12-31	08-12-31	09-12-31	10-12-31	11-12-31	12-12-31	13-12-31	14-12-31	15-12-31	16-12-31	17-12-31
Anläggningstillgångar	18,3	21,7	22,8	24,2	30,2	29,9	32,3	36,2	43,4	39,9	37,1
Kundfordringar	2,4	2,9	6,0	7,1	6,0	5,6	5,9	5,5	5,5	8,9	6,5
Övriga kortfristiga tillgångar	4,1	3,4	0,6	1,3	0,8	2,8	6,4	3,3	4,4	22,5	22,4
Likvida medel och kortfristiga placeringar	0,0	0,8	7,2	11,0	13,3	16,4	9,5	16,1	4,2	4,8	30,4
Likvida medel, metallhandel	3,2	-	-	-	-	-	-	-	-	-	4,9
Summa omsättningstillgångar	9,6	7,0	13,8	19,3	20,2	24,8	21,8	24,9	14,1	36,2	64,3
Summa tillgångar	27,8	28,7	36,6	43,5	50,5	54,7	54,1	61,1	57,5	76,1	101,4
Eget Kapital, bundet	1,3	1,3	1,3	1,3	1,3	1,3	1,3	1,3	1,3	1,3	1,3
Eget Kapital, fritt	0,5	8,5	6,3	6,7	8,0	9,3	9,5	5,3	4,2	11,7	9,3
Prissäkringar	1,2	0,1	-1,4	0,1	0,0	0,0	0,0	0,0	0,0	0,0	-
Periodens redovisade vinst	9,6	1,0	7,1	9,6	10,9	10,3	6,1	9,2	7,5	7,9	20,1
Summa Eget Kapital	12,6	11,0	13,3	17,8	20,2	20,9	16,9	15,8	13,0	20,9	30,7
Avsättningar, obeskattade reserver	0,5	5,4	9,3	15,0	20,4	25,1	28,0	32,7	33,4	32,7	36,6
Långfristiga skulder	1,9	2,3	0,5	0,0	0,0	0,0	0,0	2,0	1,3	0,2	3,8
Rörelseskulder	6,4	7,5	11,8	10,7	9,8	8,7	9,2	9,3	8,6	11,0	29,3
Kortfristiga lån	3,2	2,5	1,7	0,0	0,0	0,0	0,0	1,3	1,3	11,3	4,8
Kortfristiga lån, metallhandel	3,2	-	-	-	-	-	-	-	-	-	-
Summa kortfristiga skulder	12,8	10,0	13,5	10,7	9,8	8,7	9,2	10,6	11,1	22,5	34,1
Summa Skulder och Eget Kapital	27,8	28,7	36,6	43,5	50,5	54,7	54,1	61,1	57,5	76,1	101,4
FINANSIERINGSANALYS (MSEK)	2007	2008	2009	2010	2011	2012	2013	2014	2015	2016	2017
Rörelseresultat före avskrivningar	8,6	8,8	16,0	21,3	23,3	22,2	15,2	20,6	15,1	10,9	34,6
Finansnetto	0,0	-5,2	-0,8	-1,3	-0,6	0,1	-0,8	0,0	0,0	3,4	-0,1
Betald skatt	-1,0	-0,4	-0,1	-2,9	-5,8	-4,6	-4,0	-1,9	-3,2	-0,7	-4,6
Förändring av rörelsekapital, m.m.	0,2	-0,1	-0,5	-1,4	2,1	-1,9	-0,7	2,7	-0,6	-20,7	19,8
Kassaflöde från verksamheten	7,8	3,1	15,3	16,9	19,7	15,8	9,6	21,3	11,3	-7,0	49,7
Investeringar	-7,3	-5,3	-3,4	-4,5	-9,1	-2,8	-6,2	-7,8	-11,9	-2,8	-2,2
Försäljning av andelar i intressebolag	-	-	-	-	-	-	-	-	-	1,5	-
Förändring av lån	1,6	-3,4	-2,7	-2,1	0,0	0,0	0,0	3,4	-0,9	9,0	-6,7
Utdelning	-1,0	-1,7	-3,3	-6,6	-8,3	-10,1	-10,2	-10,3	-10,3	0,0	-10,2
Förändring av likvida medel	1,1	-2,4	5,9	3,7	2,3	3,1	-6,8	6,6	-11,8	0,6	30,5

FLERÅRSUTVECKLING

De senaste 11 åren, vilket är den tid som bolaget varit listat på AktieTorget, har den ekonomiska och finansiella utvecklingen i Lovisagruvan AB kännetecknats av följande.

De i början av perioden mycket goda priserna och den sedan successivt ökade produktionen gav växande rörelseresultat till nivån 20 MSEK fram till 2012. Året därpå, 2013, blev det en nedgång till följd av prisförsvagning i kombination med kostnadsökningar som delvis var tillfälliga. 2014 blev det en normalisering. 2015 steg priserna först men vände ner redan i april till de lägsta nivåerna sedan 2008. 2016 började med beskedet att den enda kunden Boliden inte längre ville köpa malmen och först i sista kvartalet 2016 blev ett avtal med ny kund klart. Följden blev att en stor del av årets produktion låg kvar i lager vid årets slut och utleveranserna blev mycket lägre än normalt.

Eftersom priserna stigit kunde utleveranserna ske till mycket bra priser och årets resultat blev relativt bra med hänsyn till händelseförloppet. Utdelningen hade också ställts avseende 2015 och finansiering av det ökande malmlagret säkrades genom ökade räntebärande lån med malmen som säkerhet så att likviditeten kunde bibehållas. Därför kunde utdelning med 3 kr per aktie återupptas när försäljningsavtalet säkrats.

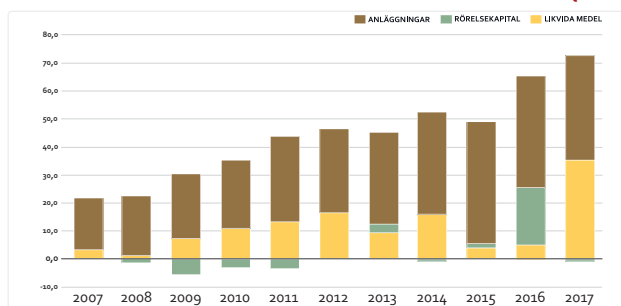
Den goda prisnivån under 2017 har lett till en högre resultatnivå än tidigare och ett särskilt starkt kassaflöde i och med att en stor del av malmlagret avvecklats. Styrelsen har kunnat föreslå en ökad utdelning samtidigt som det mesta av de räntebärande skulder kunnat betalas och likvida medel nått den högsta nivån hittills.

Lovisagruvans verksamhet drivs med ett relativt begränsat sysselsatt kapital jämfört med vad som är normalt i gruvsammanhang. Detta beror delvis på det sätt som gruvutbyggnaden skett.

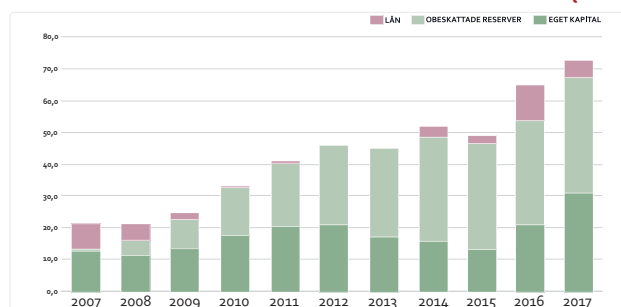
Anläggningskapitalet består av gruvmaskiner och tillredningar i gruvan samt den lilla kombinerade kontors- och personalbyggnaden samt maskinhall. Tillredningsinvesteringar sker successivt ner mot djupare nivåer i gruvan.

Rörelsekapitalbindningen har varit begränsad och emellanåt en minuspost i sysselsatt kapital genom att lagren är små tills 2016 då ett betydande lager tillfälligt fick byggas upp. Kundfordringarna betalas snabbt. Nya inslag är de ännu så länge begränsade investeringarna i Vilhelmina Mineral AB respektive Pahtohavareprojektet. Skuldsättningsgraden är mycket låg vid utgången av 2017.

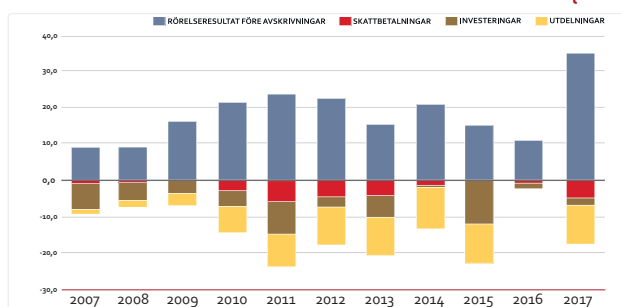
SYSSELSATT KAPITAL (MSEK)



FINANSIERING (MSEK)



BETALNINGSFLÖDEN (MSEK)



NYCKELTAL RESULTATANALYS	2007	2008	2009	2010	2011	2012	2013	2014	2015	2016	2017
Fakturerad kvantitet, ton	17 273	27 675	31 735	28 891	37 579	39 002	39 815	38 723	40 763	16 104	54271
Intäkt / fakturerat ton, SEK	2 044	781	1 316	1 447	1 373	1 262	1 206	1 351	1 298	1 378	1540
Kostnad / fakturerat ton, SEK	-1 233	-853	-794	-940	-890	-812	-929	-922	-933	-957	-979
Resultat, SEK / ton	811	-72	522	507	483	450	277	429	366	422	562
Gruvmarginal	40 %	-9 %	40 %	35 %	35 %	36 %	23 %	32 %	28 %	31 %	36 %
Rörelsemarginal	21 %	33 %	33 %	45 %	39 %	39 %	24 %	32 %	20 %	44 %	35 %
Antal utestående aktier inkl optioner	3 322 000	3 322 000	3 322 000	3 416 500	3 416 500	3 416 500	3 416 500	3 416 500	3 416 500	3 416 500	3 416 500
Vinst / aktie efter full utspädning, SEK	1,57	1,46	2,94	4,01	4,37	4,1	2,37	3,73	2,35	2,15	6,74
Utdelning, SEK	0,68	1,00	2,00	2,50	3,00	3,00	2,00	3,00	0,00	3,00	4,00*
NYCKELTAL BALANSRÄKNINGAR	07-12-31	08-12-31	09-12-31	10-12-31	11-12-31	12-12-31	13-12-31	14-12-31	15-12-31	16-12-31	17-12-31
Sysselsatt kapital i genomsnitt	17,9	21,3	23,0	28,8	36,8	43,5	45,5	48,4	50,4	57,0	68,6
Förräntning på sysselsatt kapital	35 %	29 %	59 %	65 %	55 %	43 %	25 %	34 %	30 %	12 %	44 %
Skuldsättningsgrad	39 %	23 %	9 %	0 %	0 %	0 %	0 %	7 %	5 %	18 %	7 %
Sysselsatt kapital UB	21,4	21,2	24,8	32,9	40,7	46,3	44,9	51,8	48,9	65,1	72,0
Räntebärande skulder	8,3	4,8	2,1	0,0	0,0	0,0	0,0	3,4	2,5	11,5	4,8
Soliditet	45 %	52 %	55 %	66 %	70 %	72 %	72 %	67 %	68 %	61 %	58 %

*) Styrelsens förslag till årsstämman.



MATARE MED BORRHÅLSDUBB LÄNGST FRAM

LOVISAGRUVAN

BOX 250, 711 04 STORÅ
TEL 0581-409 41 | FAX 0581-409 42