



ÅRSREDO 20
VISNING 22

www.syntheticmr.com

Innehåll

Det här är SyntheticMR	4
VD har ordet	6
Året i korthet	8
Vision	10
Våra värderingar	11
Företagsstrategi	12
Kvalitet och produktutveckling	13
Magnetisk Resonanstomografi (MR)	14
Syntetisk MR	15
Produktpaket	16
Om marknaden	18
Trender och drivkrafter	19
OEM partners	20
SyntheticMRs fokusmarknader	22
Finansiell information	24
Organisation och ledning	26
Styrelse	28
Aktieinformation	30
Förvaltningsberättelse	32
Koncernens resultaträkning och rapport över totalresultat	38
Koncernens balansräkning	39
Koncernens kassaflödesanalys	40
Koncernens rapport över förändrat kapital	41
Moderföretagets resultaträkning och rapport över totalresultat	42
Moderföretagets balansräkning	43
Moderföretagets kassaflödesanalys	44
Moderföretagets rapport över förändrat kapital	45
Noter	46
Påskrifter	69
Revisionsberättelse	70
Information till aktieägarna	73



Det här är SyntheticMR

SyntheticMR utvecklar innovativa analys- och avbildningsmetoder för magnetisk resonanstomografi (MRI) som kan accelerera radiologers arbetsflöde och leverera ett objektiva beslutsstöd till vårdgivare.

SyntheticMRs produktlösning SyMRI mäter kroppens faktiska vävnadsegenskaper och genererar flera kontrastviktade bilder, automatisk segmentering av biomarkörer och kvantitativa data i en enda undersökning. Det förser kliniker med objektiva data som underlättar diagnos, uppföljning och behandling av patienter.

Produkten säljs idag direkt till kunder genom våra regionala säljkontor i USA, Europa, Indien, Japan och Sydkorea. Företaget har samarbeten med GE Healthcare, Siemens Healthineers, Philips Healthcare, Fujifilm, United Imaging, Canon Medical Systems och Hyland Healthcare.

Företaget grundades av dr Marcel Warntjes 2007 och har 29 anställda globalt med huvudkontor i Linköping, Sverige.





VD har ordet

Nya försäljningsrekord och ökade förutsättningar att nå våra mål

Glädjande avslutades 2022 med den högsta kvartalsförsäljningen i SyntheticMRs historia, vilket bidrog betydligt till helårets nya försäljningsrekord på 68,3 mkr (jämfört med 58,4 år 2021). I ljuset av en svag start är utvecklingen som vi haft under året tillfredställande. 2022 kan kortfattat summeras att vi framgångsrikt presterat i riktning med vår ambition att etablera SyMRI som en standard i sjukvården. Med något enstaka undantag härrör all försäljning av SyMRI till användning av licenserna i kundens kliniska arbetsflöde. Bearbetningen av våra prioriterade marknader har gett tillväxt i varierande grad och positivt täckningsbidrag. Framåt är det fokus i lika prioritet på fortsatt tillväxt, ökad lönsamhet och förbättrat kassaflöde.

Signifikant förstärkning av försäljningsresurser genom utvecklade partnerskap

2022 har vi fortsatt att utveckla och fördjupa partnerskapen med tillverkare av MR-kameror. Detta är mycket viktigt av flera anledningar. En anledning är att det faktum att våra partner påtagligt prioriterar samarbetet, bekräftar värdet av vår kundlösning och kapaciteten samt potentialen som samarbetspartner vi har som bolag. En annan väsentlig anledning är de betydande förstärkningarna av våra försäljningsresurser. Under året har vårt samarbete med Philips Healthcare utvecklats markant. De marknadsför och säljer nu vår produkt SyMRI NEURO i kombination med sin AI-baserade accelerationsteknik för bildtagning, SmartSpeed. Kunderna sätter stort värde i att få mer diagnostisk information inom ett fåtal minuter och mottagandet har varit mycket positivt. Detta nya produkt erbjudande, som benämns Smart Quant Neuro, fick ett stort fokus vid en av de största och viktigaste kundutställningarna som genomfördes i slutet av året.

◀ **Ulrik Harrysson**
VD SyntheticMR AB

Vårt sedan många år framgångsrika partnerskap med GE Healthcare fortsätter att mogna. Under namnet MAGiC NEURO marknadsför och säljer de vår produkt SyMRI NEURO till sina kunder världen över. Vidare har vi vårt långvariga partnerskap med Siemens Healthineers fördjupats. Sedan tidigare erbjuder de SyMRI NEURO och nu är även SyMRI Knee och SyMRI Spine sedan en tid tillbaka tillgängligt via deras plattform syngo. via OpenApps. Våra partnerskap med dessa tillverkare av MR-kameror, samt United Imaging, medför att fler kunder får tillgång till SyMRI. Detta bidrar därmed till vår strävan att stödja ett snabbare arbetsflöde och att tillhandahålla ett objektivt beslutsstöd till sjukvården. Dessa fördjupade samarbeten skapar ett avgörande komplement till våra egna resurser för att marknadsföra och sälja SyMRI. Till vår kapacitet för direktförsäljning har vi nu ytterligare fyra säljkanaler för att generera kundorder. Det ger möjligheten för oss att ytterligare stödja kunder och vårdgivare världen över och att bredda den tillgängliga marknaden. Därmed stärker vi potentialen för ökad försäljning och att etablera SyMRI på den globala marknaden som en standard i sjukvården.

Fortsatt etablering av SyMRI i klinisk verksamhet

Samarbeten med våra partner är av stor vikt för vår tillväxt och även arbetet med att introducera nästa generation av SyMRI. Denna produktlösning i 3D kommer öka detaljrikedomen i bilderna och i de kvantitativa underlagen från undersökningar. Dessutom kommer stödet till sjukvården i hanteringen av fler sjukdomstillstånd att ytterligare förbättras. En stor framgång för företaget var att erhålla certifiering enligt MDR (Medical Device Regulation) i EU. Detta innebär att när SyMRI i 3D är redo att lanseras kan vi sälja produkten i Europa. Samarbeten kring nästa generation SyMRI pågår med våra partner. Vi ökar takten i dessa projekt och ser med en stor tillförsikt fram emot nästa fas i att etablera SyMRI som standard i sjukvården. Detta år nådde vi en milstolpe genom att vi fördjupade ett gemensamt utvecklingsprojekt med Canon Medical Systems, som har en stark marknadsposition i Japan och internationellt.

SyMRI Knee och SyMRI Spine är nu tillgängligt i Europa, Indien, Brasilien och Malaysia. Denna expansion stärker ytterligare vår relevans för användning i kliniska arbetsflöden globalt. SyMRI används idag i den dagliga rutinen på en stor mängd sjukhus världen över. Hedrande är att en stor del av de bästa sjukhusen i världen använder vår produkt i sin

dagliga kliniska verksamhet; exempel är Mayo Clinic, MD Anderson Cancer Center och Cincinnati Children's Hospital i USA samt Karolinska Universitetssjukhuset och Sahlgrenska Universitetssjukhuset i Sverige.

Välpositionerade för vår fortsatta tillväxtresa

SyntheticMR är välpositionerat för att framgångsrikt fortsätta etablera SyMRI som en standard i sjukvården. Återigen träffar vi kunder, partner och andra viktiga kontakter personligen och värdet av detta kan inte överskattas. Signalen från marknaden är stark, vårt erbjudande uppskattas och de höga ambitioner vi har för tillväxt är nåbara.

Vår erfarenhet hittills är att vi har valt att fokusera i rätt geografiska regioner och i linje med det så har vi nu tre dotterbolag i några av våra prioriterade marknader. I en nu mer etablerad organisation har vi en högre effektivitet vilket märks i ökad direktförsäljning. Investeringarna vi gjort i en utökad säljorganisation betalar sig och kapacitetsmässigt är vi vid en platta där vi ska nå våra mål. Jag är även nöjd med verkningsgraden i våra investeringar i forskning och utveckling.

Vi har också lagt en grund för att fortsätta att utveckla och fördjupa våra partnersamarbeten. De förstärker signifikant våra möjligheter att nå våra mål både på kort och lång sikt. Implementeringen av våra globala licens- och distributionsavtal kompletterar våra egna direktförsäljningsresurser och ökar kapaciteten. Våra samarbeten kring produktutveckling fortgår framgångsrikt. Den kommande utökningen av produktportföljen ger oss fler lösningar att sälja och jag är övertygad om att de kommer tas emot väl av marknaden.

Vi har nu förutsättningarna på plats för att åstadkomma en lönsam tillväxt. Vår installerade bas är fram till nu relativt liten i marknadsandelstermer, vilket innebär stor potential för framtiden. Med stor vikt vid ökad lönsamhet och förbättrat kassaflöde ökar vi nu takten i implementeringen av vår tillväxtplan.

Året i korthet

Milstolpar

- 2022
- 2021 Utökade distributions- avtal med Siemens och Philips Healthcare. Nytt avtal med United Imaging
- 2020 Ytterligare samarbetsavtal med GE Healthcare
- 2018 / 2019 SyMRI NEURO godkänns av FDA både för GE och Philips SyntheticMR Inc. etableras i USA
- 2017 FDA-godkännande för SyMRI, tilläggsavtal med Siemens syngo.via OpenApps
- 2016 Samarbets- och co-marketingavtal med Siemens. FDA-godkännande MAGiC
- 2015 Samarbets- och co-marketingavtal med Philips
- 2014 Licensavtal med GE Healthcare, MAGiC introduceras på RSNA
- 2013 SyntheticMR noteras på Spotlight Stock Market
- 2012 SyntheticMR ingår utvärderingsavtal med GE Healthcare
- 2008 / 2009 Samarbete inleds med Sectra Första produkten CE-märks
- 2007 SyntheticMR grundas av Dr. Marcel Warntjes

USA

DR. JEFF MILLER VID PHOENIX CHILDREN'S ANSLUTER SIG TILL SYNTHETICMR'S MEDICAL ADVISORY BOARD

Som medlem i SyntheticMR's Medical Advisory Board, hjälper Dr. Miller till med att vägleda SyntheticMR's produktledning och strategiska initiativ, genom sin omfattande erfarenhet inom klinisk och akademisk radiologi, pediatrik och neuroradiologi.

USA

NEMOURS CHILDREN'S HEALTH INTEGRERAR SYMRI FÖR KLINISK ANVÄNDNING

Dr. Laura Hayes vid Nemours Children's Health i Orlando, Florida, integrerar SyMRI i sitt dagliga arbete för att förbättra skanningstiden, tillföra kartläggning av myelin och för att öka den övergripande kliniska effektiviteten.

BRASILIEN

SYMRI MSK ERHÅLLER REGULATORISKT GODKÄNNANDE I BRASILIEN

SyntheticMR's mjukvarulösning för kvantitativ bildbehandling för ryggrad och knä SyMRI MSK, erhöll regulatoriskt godkännande i Brasilien och kan nu bli såld och distribuerad på denna marknad.

EUROPA

SYNTHETICMR ERHÅLLER CERTIFIERING ENLIGT MDR

SyntheticMR erhöj certifikat enligt MDR. Detta är nödvändigt för att fortsätta att förse den europeiska marknaden med SyMRI 12.1 efter maj år 2024. Det gör det också möjligt att släppa nya och signifikant annorlunda produkter inom EU, till exempel SyMRI 3D.

EUROPA

SYNTHETICMR SLÄPTE ETT NYTT PRODUKTPAKET MED PHILIPS

Tillsammans med Philips släppte SyntheticMR det nya produktpaketet Smart Quant Neuro. Detta produktpaket är en kombination av SyntAc, SmartSpeed och SyMRI.

EUROPA

SYMRI MSK ÄR NU TILLGÄNGLIGT GENOM SYNGO.VIA FRÅN SIEMENS HEALTHINEERS

Produktpaketet SyMRI MSK är nu tillgängligt för nedladdning genom syngo.via Open Apps från Siemens Healthineers. Med det redan tillgängliga produktpaketet SyMRI NEURO, blir produktsortimentet från SyntheticMR komplett på plattformen.

INDIEN

SYNTHETICMR ETABLERAR DOTTERBOLAG I INDIEN

SyntheticMR etablerade ett dotterbolag i Indien med målet att expandera SyntheticMR's marknad och för att accelerera strategiska initiativ i Indien och den Sydöstra Asien regionen. Dotterbolaget leds av Deepak Sharma, som har varit styrande över regionen åt SyntheticMR sedan år 2019.

KINA

SYNTHETICMR UPPRÄTTAR LOKAL REPRESENTATION I KINA

SyntheticMR upprättade en sälj- och supportrepresentant baserad i Beijing. Detta kommer att underlätta att ge stöd till verksamheter lokalt och att stärka relationer med partners på den kinesiska marknaden.

JAPAN

SYNTHETICMR ETABLERAR DOTTERBOLAG I JAPAN

SyntheticMR etablerade ett dotterbolag i Japan. Dotterbolaget leds av Yusuke Shimizu, Head of Sales Japan vid SyntheticMR. Med detta nya dotterbolag strävar SyntheticMR efter att stärka samarbeten med regionala strategiska partners och relationen med den lokala kundkretsen.

MALAYSIA

SYMRI ERHÅLLER REGULATORISKT GODKÄNNANDE I MALAYSIA

SyntheticMR's mjukvarulösning för kvantitativ bildbehandling SyMRI, erhöj regulatoriskt godkännande i Malaysia och kan nu bli såld och distribuerad på denna marknad.



Vision

Vi stärker kliniker med effektivitet och självförtroende för att förbättra resultatet av patientvården.

Mission

Vårt mål är att göra kvantitativ bildbehandling till en vårdstandard för att stödja mer exakt diagnosättning och personliga behandlingsstrategier. Utifrån värdena förtroende, innovation och teamplay strävar vi efter att förbättra patientvården över hela världen.



Våra värderingar

Förtroende

Förtroende är avgörande för vår företagskultur, och vi arbetar för att våra anställda, kunder, partners, vårdgivare och patienter ska ha stor tillit till våra produkter och till oss som företag.

Vi strävar efter att skapa en berikande arbetsplats som präglas av inkludering och mångfald. Vi håller våra löften och lovar inte mer än vi kan leverera.

Innovation

SyntheticMR är ett innovativt företag som ständigt strävar efter nya idéer. Vi utmanar oss själva och vårt team att använda nya perspektiv, prova nya metoder och sträva efter ständiga förbättringar. Det är bättre att försöka och misslyckas än att inte göra något.

Teampplay

SyntheticMR arbetar som ett team, och vi har roligt medan vi gör det. Vi främjar en stark laganda eftersom vi vet att våra kombinerade kompetenser kan ta oss längre om vi arbetar tillsammans. På SyntheticMR lyckas vi som ett team.

Företagsstrategi

Vi sätter en ny vårdstandard för att förbättra kliniska resultat för fler människor, genom att leverera tillförlitliga kvantitativa lösningar till radiologer och remitterande vårdgivare via partnersamarbeten och etablerade försäljningsorganisationer på våra nyckelmarknader.

SyntheticMR stödjer en mer exakt diagnosättning, tillförlitlig uppföljning och personliga behandlingsstrategier. Baserat på hållbarhet, innovation och förtroende arbetar vi för att sätta en ny vårdstandard inom kvantitativ bildbehandling. Vi gör detta genom en stark regional närvaro, nära samarbeten med våra partners och utveckling av innovativa produktlösningar.

Bolaget grundades 2007 med visionen att göra kvantitativ MRI till klinisk praxis. SyntheticMR har nu kunder över hela världen och partnerskap med ledande MR-tillverkare. Vi har en etablerad säljkår i fyra nyckelmarknader, Nord- och Sydamerika, Indien, Japan och Europa, som genom tätt samarbete med ledande vårdgivare tillför fördelarna med våra lösningar till sjukvården.

Vi arbetar för att leverera innovativa lösningar och verktyg för beslutsstöd som levererar värde till vårdgivare, sjukvårdssystem och patienter. Genom nära samarbete med våra partners och nya strategiska partnerskap säkerställer vi att våra lösningar effektivt kan integreras i kliniska arbetsflöden.

Vi strävar efter att öka vår marknadspenetration på nyckelmarknader och etablera lokal representation på nya marknader. Senast år 2025 kommer vi att ha tagit betydande steg för att sätta en ny vårdstandard i sjukvården, i syfte att stärka vårdgivare och förbättra vården av patienter.

Stärka vår position på nuvarande och nya marknader

SyntheticMR arbetar för att etablera och stärka närvaron i våra nyckelregioner: Nordamerika, Japan, Indien och Europa. Vi stärker även vår marknadsnärvaro i nya regioner, inklusive Latinamerika, Sydostasien och Sydkorea. Den europeiska marknaden är prioriterad under år 2023 med ett stort fokus på att etablera OEM-relationer och att på denna marknad även lansera SyMRI 3D.

Fördjupat samarbete med våra partners

SyntheticMR har starka samarbeten med MR-tillverkarna, GE Healthcare, Siemens Healthineers, Philips Healthcare, United Imaging och Canon, samt med PACS-leverantörer som Sectra, Fujifilm och Hyland Healthcare. Genom våra partnerskap kan vi säkerställa en effektiv integration i det kliniska arbetsflödet. Medan vi arbetar för att ytterligare stärka våra nuvarande partnerskap lanserar vi också initiativ mot nya branschsegment där vi ser stor potential för samarbeten.

Produktutveckling och innovation

SyntheticMR är ett innovationsföretag med kunden i fokus. Vi strävar alltid efter att erbjuda lösningar med kliniskt värde som bidrar till högre effektivitet och precision inom vården. Vi har en ambitiös produktplan som vi arbetar med att genomföra tillsammans med våra samarbetspartners.

Kvalitet och produktutveckling

Kvalitet och hållbarhet är ledord för SyntheticMR, i våra innovationsprocesser såväl som i vår produktutveckling. Vi erbjuder produkter som lever upp till de gällande regelverk och standarder såsom det medicintekniska direktivet (MDD 93/42/EEC), förordningen om medicintekniska produkter (MDR 2017/745), samt ISO 13485:2016.

SyntheticMR säljer och marknadsför idag sin programvara SyMRI för klinisk användning i Australien, Brasilien, Kanada, Europa, Indien, Japan, Malaysia, Mexico, Saudiarabien, Thailand, Turkiet och USA.

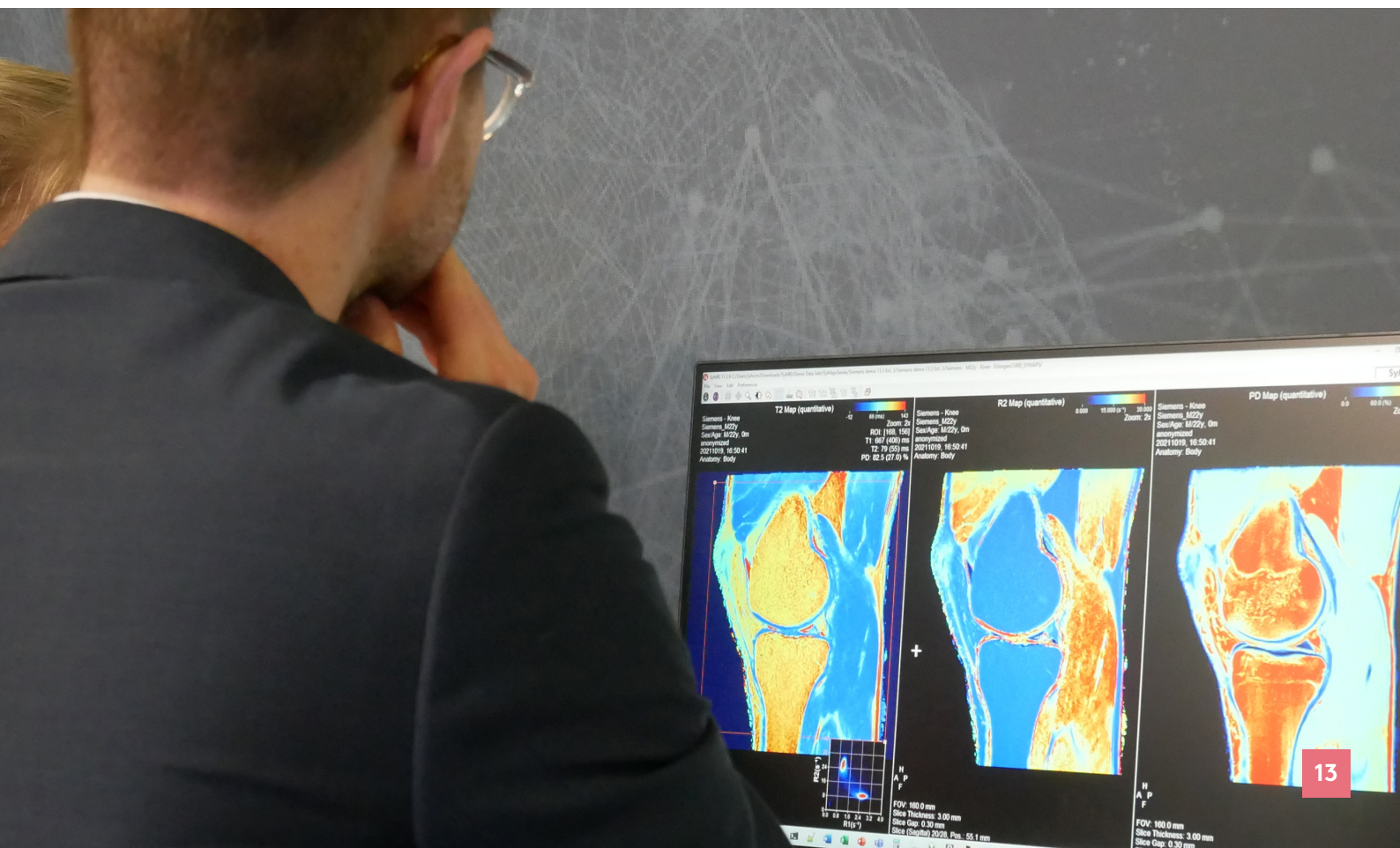
SyntheticMR's produkter ska vara säkra att använda under hela sin livstid. Användbarhet och hållbarhet tas i beaktande i all vår produktutveckling. Innan en ny funktion tas in i en ny release genomförs relevanta tester, både i egen regi men även av kliniska samarbetspartners. För SyntheticMR är det viktigt att nya funktioner i programvaran ska motsvara de kliniska behov som finns på marknaden idag.

SyntheticMR har ett stort fokus på produktutveckling.

Vi erbjuder därför nya funktioner och lösningar i mjukvaran, som svarar till kundernas behov. Inom vår produktutveckling genomför vi löpande undersökningar för att ta reda på attityder, behov, önskemål och beteenden hos våra kunder. Denna återkoppling ligger sedan till grund för vårt arbete med att ta fram nya innovationer, produkt- och servicekoncept, samt en förbättrad kundupplevelse.

Hållbarhet

SyntheticMR strävar efter att vara en del av lösningen snarare än problemet. Vi arbetar för att vårda en berikande och inkluderande miljö där vi respekterar alla människors värdighet och mångfald. Vi arbetar för att begränsa vår negativa påverkan på miljön och främja hållbara alternativ där det är möjligt.



Magnetisk Resonanstomografi (MR)

Magnetisk resonanstomografi (MR) är en avancerad form av medicinsk bilddiagnostik där ett magnetiskt fält används för att avbilda inre strukturer och organ. Då MR ger bättre kontrast och bilder med högre kvalitet för visualisering av mjukvävnad än andra tekniker, är tekniken speciellt användbar för avbildning av tex hjärnan, hjärtat och musklerna.

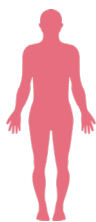
Vid en vanlig MR-undersökning körs ett flertal sekvenser med olika inställningar för repetition time (TR) och echo time (TE), där varje sekvens genererar en statisk kontrastbild som belyser vävnadstyper på olika sätt. Ju fler bilder läkaren vill ta desto fler sekvenser behöver man köra.

Eftersom sekvenserna körs seriellt kan patienten behöva spendera långa tider i MR-kameran, vilket kan vara mycket obekvämt för patienten och leda till långa väntetider och höga kostnader för kliniken.

En av fördelarna med MR jämfört med avbildningsmetoder baserade på röntgen, såsom CT, PET och SPECT är att patienten inte utsätts för joniserande strålning. Långa väntetider och höga kostnader för MR innebär dock att dessa avbildningsmetoder ofta används ändå.

Diagnoserna som ställs med MR är ofta subjektiva då viktiga parametrar estimeras av radiologen med blotta ögat. Att manuellt beräkna volymer av olika vävnadstyper är resurskrävande och erfaren och skicklig personal är nödvändig. Detta gör det svårt att ställa en snabb diagnos, samt att följa sjukdomsförlopp eller effekter av en behandling. Här finns ett stort behov av att på ett effektivt och pålitligt sätt kunna mäta volymer både för att ställa diagnos och att kunna följa upp patienter.

Om tekniken:



1. Patienten får remiss för MR-undersökning.



2. MR-kameran kör en eller flera sekvenser.



3. Radiologen granskar bilderna och förser den remitterande läkaren med beslutsunderlag.



4. Läkaren sammanställer informationen och ställer diagnos.

Syntetisk MR

En konventionell MR-undersökning görs genom att ett antal sekvenser körs på MR-kameran, där varje sekvens genererar en svartvit kontrastviktad bild. De kontrastviktade bilderna är baserade på en arbiträr gråskala där radiologen uppskattar vävnadstyper och volymer med blotta ögat.

SyntheticMRs teknik skiljer sig från konventionella metoder då den, i stället för att ta en bild i gråskala, mäter de faktiska vävnadsegenskaperna och genererar parametriska kartor av anatomin. Dessa parametriska kartor används som underlag för att syntetiskt återskapa kontrastviktade bilder, vilket innebär att undersökningen kan genomföras snabbare än om bilderna erhållits konventionellt.

Kartorna kan användas för avancerad analys av vävnad, till exempel för bedömning av brosk hos patienter med osteoartrit eller avgränsning av tumörer. De ger också underlag till automatisk vävnadssegmentering av bland annat grå och vit substans i hjärnan.

Snabbare arbetsflöde

En MR-undersökning på hjärnan kan ta lång tid, vilket innebär höga kostnader för röntgenavdelningen och är obekvämt för patienten. Med SyntheticMRs teknik kan undersökningen påskyndas genom att ersätta några sekvenser. Detta är särskilt viktigt inom pediatrik, där barnet ofta är nedsövt under MR-undersökningen. Samtidigt kan sjukvården spara stora kostnader och förkorta vårdköerna, då fler patienter kan undersökas på en dag.

Segmentering av hjärnvävnad

SyntheticMRs produktpaket SyMRI NEURO inkluderar automatisk estimering och segmentering av hjärnvävnad, vilket erbjuder ett ökat beslutsstöd till radiologer och remitterande läkare.

SyMRI NEURO innehåller segmentering av vit och grå substans samt cerebrospinalvätska. Som första produkt på marknaden inkluderar SyMRI NEURO även segmentering och volymeräkningar av myelin.

Myelin är en substans som bildar ett isolerande lager runt axoner i hjärnan och gör att nervsignaler färdas snabbare. Det är särskilt viktigt att kunna mäta myelin inom pediatrik, där mätvärden utöver det normala är kopplat till ett flertal sjukdomar såsom Sturge-Weber syndrome, ADHD och autism. Att bedöma myelinvolym och myelinering i en hjärna under barnets utveckling är en utmaning som SyMRI kan hjälpa till att lösa.

Att mäta myelin är även viktigt vid neurodegenerativa sjukdomar som demens och multipel skleros (MS). MS är en demyeliniserande sjukdom där ett automatiserat verktyg för att bedöma myelin kan hjälpa läkare att fatta mer välgrundade behandlingsbeslut om sina patienter.

SyMRI kan även beräkna mätvärden för att följa upp hjärnatrofi, dvs förtvinning av hjärnvävnad som uppstår i samband med neurodegenerativa sjukdomar såsom MS. Läkaren kan också själv märka ut och beräkna volymer i till exempel tumörer eller lesioner.

Segmenteringen kan således ge en snabb översikt över patienten och kan bidra till en snabbare diagnos och mer effektiv uppföljning av patienten.

Produktpaket

SyMRI NEURO

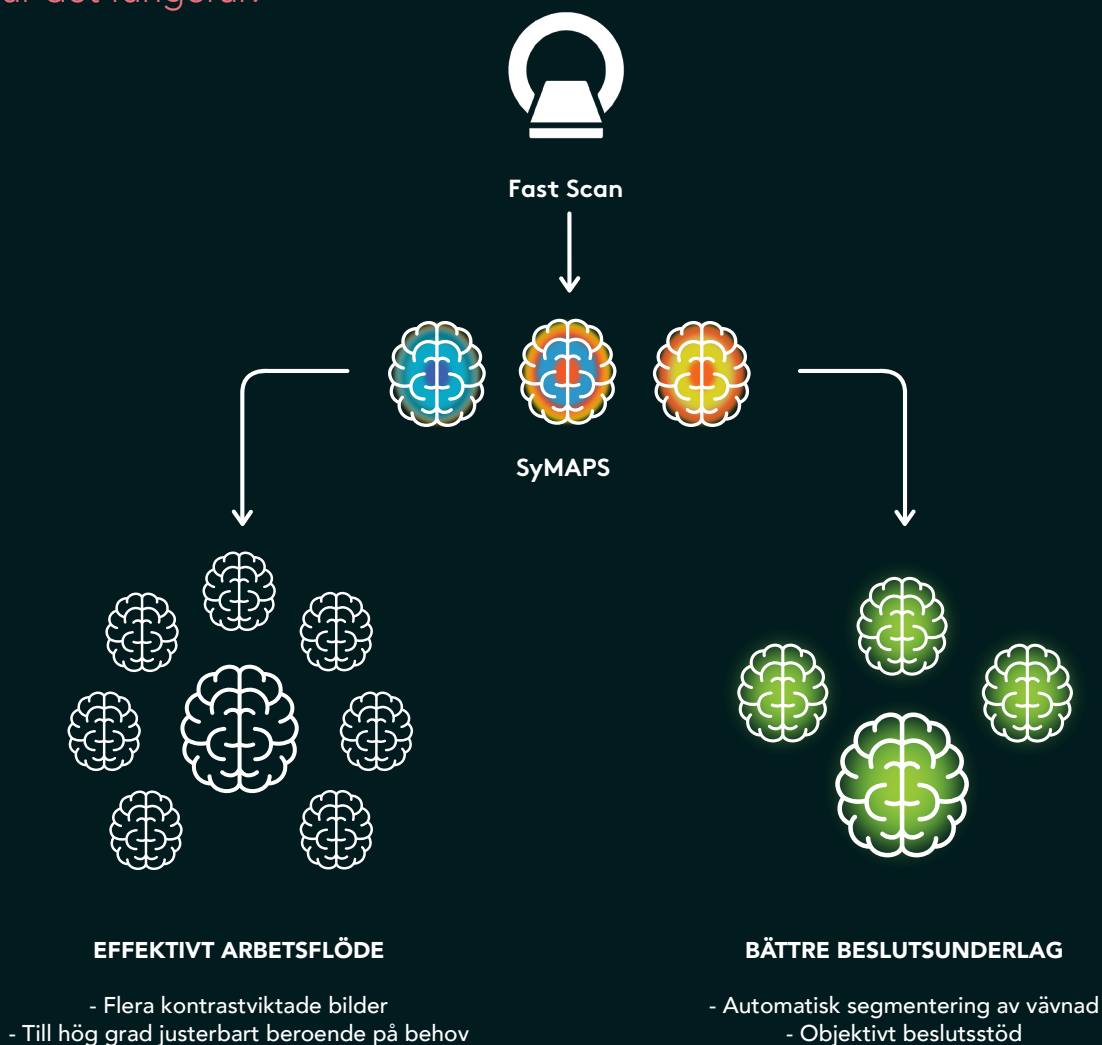
SyntheticMRs produktpaket SyMRI NEURO kan snabba upp MR-undersökningar av hjärnan samtidigt som det levererar objektivt beslutsstöd till radiologen och den remitterande läkaren.

Baserat på en enda snabb sekvens levererar det kvantitativa vävnadskartor, SyMAPS, samt flera kontrastviktade bilder som kan snabba upp arbetsflödet och leda till en bättre patientupplevelse.

SyMRI NEURO levererar också avancerade kvantitativa lösningar för volymmätningar av hjärnvävnad, bland annat vit och grå substans, cerebrospinalvätska samt myelin.

Produktpaketet inkluderar också referenskurvor, vilket gör det möjligt för läkaren att snabbt jämföra patienten mot en frisk population och identifiera avvikelser eller patologi. Produktpaketet används idag kliniskt bland annat inom pediatrik och MS.

Hur det fungerar:

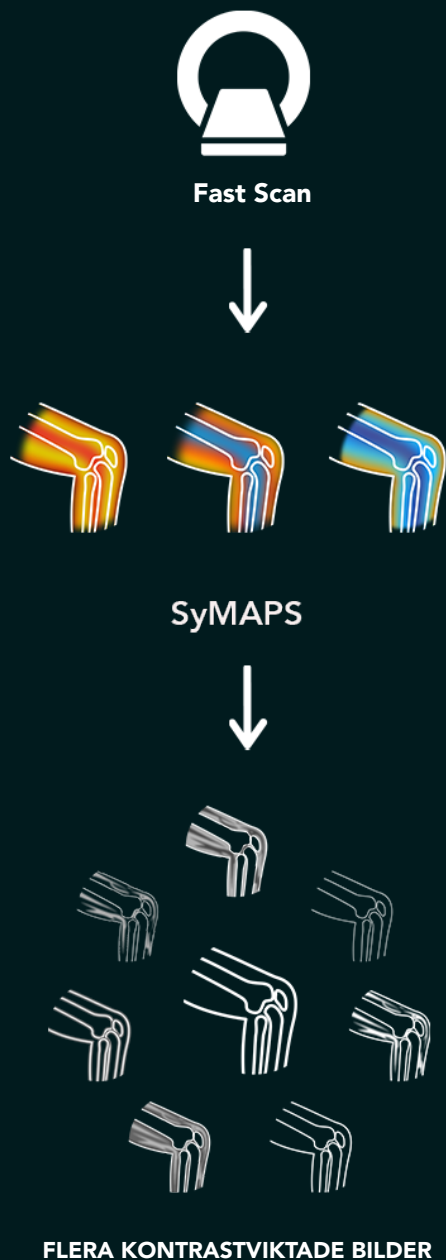


SyMRI MSK SPINE & KNEE

SyMRI MSK SPINE och SyMRI KNEE erbjuder en lösning för att erhålla mer anatomisk information ur en enda MR-sekvens.

En snabb undersökning producerar ett flertal kontrastviktade bilder samt kvantitativa T1, T2 och PD kartor för kliniskt bruk och avancerad klinisk forskning. Det möjliggör en effektiv insamling av bilder och faktiska vävnadsegenskaper, som kan snabba upp det kliniska arbetsflödet och samtidigt bidra till nya insikter om anatomin.

Hur det fungerar:



Om marknaden

Globalt sett genomförs uppskattningsvis 70-80 miljoner MR-undersökningar varje år, där undersökningar av hjärnan utgör cirka en fjärdedel.

MR-marknaden

Den globala MR-marknaden värderades till cirka 5,3 miljarder USD 2019, med uppskattningsvis 4 067 MR-enheter som levererades globalt under året (Frost & Sullivan 2020).

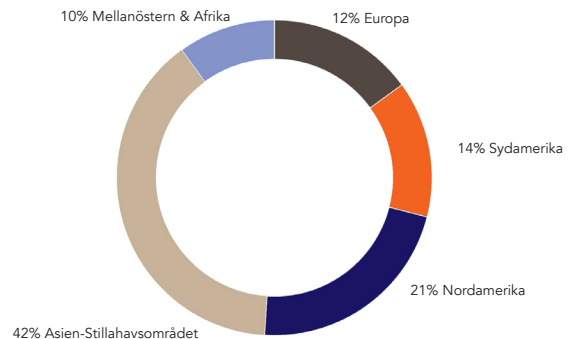
Efterfrågan på diagnostiska avbildningstekniker för mjukvävnad ökar stadigt. En åldrande befolkning och en högre förekomst av kroniska sjukdomar resulterar i en ökning av behovet av diagnostisering och uppföljning, vilket stödjer behovet av MR.

På grund av den begränsade kapaciteten på sjukhus och kliniker, liksom de höga kostnaderna för MR-undersökningar, blir den effektivitet man kan uppnå allt mer relevant. En minskning av kameratiden och en högre grad av noggrannhet som minskar behovet av att göra om MR-undersökningen är exempel på faktorer som visar sig viktiga för sjukhus.

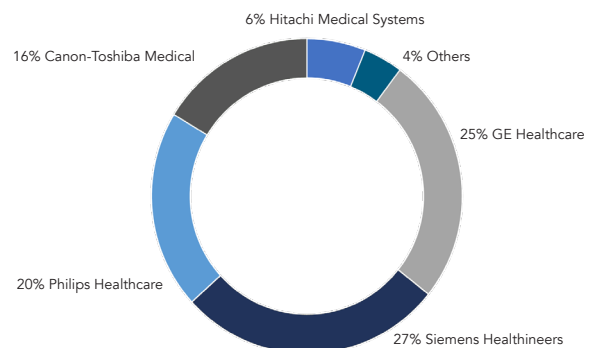
De största marknaderna är USA, Kina och Indien både när det gäller marknadsintäkter och antal enheter.

Marknaden består främst av tre MR kameratillverkare, Siemens Healthineers, Philips Healthcare samt GE Healthcare, som tillsammans har en global marknadsandel på 73 %. Canon-Toshiba Medical och Hitachi Medical är de näst största tillverkarna med 16 % respektive 6 % av den globala marknaden (Frost & Sullivan 2020).

Geografisk fördelning



Tillverkare av MR-kameror marknadsandel



Trender och drivkrafter

Dagens sjukvård påverkas starkt av en ständigt växande och åldrande befolkning. Enligt WHO kommer andelen funktionsjusterade levnadsår (Disability Adjusted Life Years, DALY) som är förlorade på grund av neurologiska sjukdomar stiga från 95 miljoner år 2015 till 103 miljoner år 2030.

En åldrande befolkning som i högre grad lever med kroniska sjukdomar ökar kraven på kostnadsbesparingar och effektivisering inom sjukvården. Behovet av snabbare undersökningar ökar. SyntheticMRs teknik är välpositionerad för att erbjuda kostnadsbesparingar samt ökad effektivitet inom sjukvården.

Samtidigt är vården drabbad av en minskande och mer ansträngd arbetskraft. The Association of American Medical Colleges beräknar att USA kommer ha ett underskott av nära 42 000 radiologer och andra specialistläkare år 2033. Denna minskande yrkesgrupp måste hantera det ständigt ökande antalet patienter som genom snabbare undersökningstider hinner scannas på röntgenavdelningen.

För att hantera detta ökade tryck erbjuder SyntheticMR lösningar som syftar till att förenkla radiologers arbete och samtidigt ge mer information än vad konventionell teknik erbjuder. Att subjektivt bedöma en bild tar tid även för en erfaren radiolog, särskilt om bedömningen kräver beräkningar eller estimeringar av volymer.

Genom kvantitativ data kan SyntheticMRs lösning SyMRI erbjuda automatiska beräkningar och estimeringar som skulle ta lång tid att genomföra manuellt. Kvantitativ data kan dessutom erbjuda en mer robust uppföljning, till exempel i samband med behandling, som enkelt kan jämföras över tid eller mot en kontrollgrupp.

SyntheticMRs teknik ligger alltså väl i linje för att möta ökande utmaningar inom sjukvården genom att ytterligare effektivisera sjukvården, snabba upp undersökningstiderna och samtidigt erbjuda objektivt beslutsstöd i syfte att underlätta radiologens vardag. Detta kan i sin tur bidra till att fler patienter kan genomgå MR-undersökningar och samtidigt få en mer pålitlig diagnos och uppföljning än vad som kan åstadkommas med konventionell teknik.

OEM partners



SyntheticMR och GE Healthcare har sedan år 2014 ett licensavtal som ger GE Healthcare möjlighet att sälja en integrerad och kundanpassad version av mjukvaran MAGiC, direkt till sina kunder globalt. MAGiC möjliggör för användarna att accelerera sitt arbetsflöde för bildbehandling genom att generera flera kontrastviktade bilder och parametriska kartor i en enda snabb skanning.

År 2020 tecknades ett nytt avtal som innebär att GE Healthcare nu kan sälja hela funktionaliteten av SyMRI-produkten, MAGiC NEURO till deras kunder globalt. Detta inkluderar vävnadsvolymer, första inom branschen myelin-korrelerade volymer och kvantitativa data över patienter.



SyntheticMR och Philips ingick ett marknadsföring- och samarbetsavtal under år 2015 och sedan dess har Philips Healthcare marknadsfört och sålt den sekvens som krävs för SyMRI under namnet SyntAc.

År 2020 nådde SyntheticMR och Philips Healthcare US en överenskommelse om att integrera SyMRI i Philips produktkatalog. Avtalet följdes av ett globalt återförsäljaravtal år 2021, vilket gör det möjligt för Philips att marknadsföra och sälja SyMRI till sina kunder globalt.

Under år 2022 släppte Philips och SyntheticMR ett nytt och unikt produktpaket som inkluderar SyntAc, SmartSpeed och SyMRI, under namnet Smart Quant Neuro. Denna kraftfulla kombination av AI via Philips SmartSpeed och SyntheticMR's kvantitativa bildbehandling kan generera flera kontrastviktade bilder, vävnadssegmentering och volumetriska data under en kortare tid än tre minuter.



SyntheticMR och Siemens Healthineers ingick år 2017 ett marknadsföring- och samarbetsavtal. Med Siemens har SyntheticMR en aktiv roll i slutkundsförsäljningen samt det regulatoriska ansvaret. SyMRI erbjuds under upphandling och finns tillgänglig genom den digitala marknadsplatsen syngo.via OpenApps.

SyMRI-sekvensen är direkt tillgängligt i standardutbudet för de senaste versionerna av Siemens system. SyntheticMR tecknade under år 2021 ett globalt avtal med Siemens Healthineers om integration i den globala produktkatalogen, vilket möjliggör för Siemens att marknadsföra och sälja SyMRI.

Under år 2022 lanserades produktpaketet SyMRI MSK på syngo.via OpenApps.



United Imaging utvecklar avancerade medicinska produkter, digitala sjukvårdslösningar och intelligenta lösningar som täcker hela processen för bilddiagnostik och behandling. Företaget grundades år 2011 och har sitt huvudkontor i Shanghai.

Globalt översteg United Imaging 10,000 installerade bildtagningssystem år 2020 och de öppnade också sitt första huvudkontor i USA för att möta efterfrågan på den marknaden och positionera företaget för ytterligare tillväxt i regionen.

SyntheticMR och United Imaging ingick under det första kvartalet år 2021 ett globalt licensavtal. Det ger United Imaging möjlighet att marknadsföra och sälja SyntheticMRs produktpaket SyMRI NEURO till sina kunder.



SyntheticMR, Juntendo University Hospital och Canon Medical Systems initierade under år 2021 ett samarbete inom forskning och produktutveckling.

SyntheticMRs fokusmarknader

Nord- och Sydamerika och ANZ

Nordamerika, och i synnerhet USA, är den största MR-marknaden globalt, med en försäljning av cirka 800 nya enheter och marknadsintäkter på 1 303 miljarder USD år 2019 (Frost & Sullivan 2020). Siemens Healthineers är marknadsledare med en marknadsandel på 29%, tätt följt av GE Healthcare och Philips Healthcare med 26% respektive 21%.

Den amerikanska- och ANZ-marknaden har nått en betydande tillväxt under år 2021. Teamet i Nordamerika har utökat sina relationer med existerande och nya partners och etablerat en stor kundbas som sträcker sig över hela USA.

År 2021 tog SyntheticMR det strategiska beslutet att etablera en lokal representation i Latinamerika. Vi har regulatoriska godkännanden i flera viktiga latinamerikanska länder och år 2022 erhöll vi regulatoriskt godkännande för vårt produktpaket SyMRI MSK i Brasilien. Vår första lokala teammedlem är på plats för att stödja det växande intresset för SyMRI i regionen.

Indien och Sydostasien

Indien och Sydostasien representerar en av de största MR-marknaderna globalt, med en årlig försäljning av 173 nya enheter och intäkter på 303 miljarder USD. Bara USA och Kina har större MR-marknader (Frost & Sullivan 2020).

Liksom i USA utgör de stora tillverkarna den stora majoriteten av den indiska marknaden, där Siemens, GE och Philips har andelar på 31 %, 29 % och 23 % (Frost & Sullivan 2020).

År 2022 etablerade SyntheticMR ett dotterbolag i Indien.

SyntheticMR har sett ett växande intresse för sina produkter från denna marknad. Efter att ha erhållit regulatoriskt godkännande i Thailand år 2020 och ytterligare kommande produktregistreringar i regionen, beslutade företaget att utöka sin närvaro i Sydostasien. År 2022 erhöll SyntheticMR även regulatoriskt godkännande för SyMRI i Malaysia.

Japan

Den japanska MR-marknaden är den tredje största marknaden i APAC-regionen efter Kina och Indien med en försäljning av nästan 101 nya enheter och marknadsintäkter på 181 miljarder USD år 2019 (Frost & Sullivan 2020). Canon Medical Systems har den största marknadsandelen i Japan med 27 %. Fujifilm har sin största marknadsandel i Japan, med 13,5 % baserat på installerad bas år 2019 (Frost & Sullivan 2020).

År 2022 etablerade SyntheticMR ett dotterbolag i Japan, där vi redan har en etablerad kundbas och ett växande lokalt team. Under 2021 stod företaget värd för ett kundevenemang på Sveriges ambassad i Tokyo med över 30 deltagare.

Europa

SyntheticMR har beslutat att prioritera den europeiska marknaden under år 2023, genom att utöka det kommersiella teamet och etablera OEM-relationer.

Under år 2022 erhöll SyntheticMR sitt MDR-certifikat och kan fortsätta att sälja och distribuera SyMRI 12.1 på denna marknad efter maj år 2024. Det skapar också möjligheten att fortsätta med släppa nya produkter på marknaden som är annorlunda från redan existerande produkter. SyMRI 3D kommer att lanseras på denna marknad under år 2023.

I samarbete med OEM-partners lanserade vi SyMRI NEURO samt SyMRI MSK i Storbritannien under andra halvan av 2023.

Sydkorea

Sydkorea är en stor MR-marknad med en installerad bas på nästan 1600 enheter och en leverans på cirka 90 enheter per år. SyntheticMR har redan en etablerad kundbas och ett växande intresse för sina produkter. Under år 2021 tillsattes en lokal representant för att stödja strategiska initiativ i regionen.

“SyMRI har flyttat in i vår kliniska rutin. De kvantitativa värdena hjälper oss att fatta beslut om vad som är normalt och vad som inte är.”

Dr. James Leach, Radiolog vid Cincinnati Children’s Hospital Center och professor vid UC Department of Radiology, USA.





Finansiell information

Organisation

Inom SyntheticMR finns bred kompetens inom kärnområdet magnetresonanstomografi, system- och algoritmutveckling, regulatoriska frågor samt marknadsföring och försäljning.

Ledning



Ulrik Harrysson, CEO

Födelseår: 1969

Anställd sedan: 2019

Utbildning: Magisterexamen i Företagsekonomi, fördjupning i Marknadsföring från Internationella Handelshögskolan i Jönköping.

Tidigare erfarenhet: Ulrik kommer närmast från Hermes Medical Solutions AB där han var Senior Vice President Global Marketing and Sales. Tidigare roller, under hans drygt 25 år långa karriär, innefattar internationella befattningar i globala företag såsom HemoCue, Danaher och Pfizer.

Innehav i SyntheticMR: 140 000

Närstående innehav i SyntheticMR: inga



Johanna Norén, CFO och Head of Investor Relations

Födelseår: 1974

Anställd sedan: 1 april 2021, Interim uppdrag under 2020/2021

Utbildning: Kandidatexamen i Företagsekonomi, Stockholms Universitet.

Tidigare erfarenhet: Johanna har arbetat som interim CFO på SyntheticMR under 2020/2021 och kommer närmast från Aebi Schmidt AB där hon arbetade som ekonomichef. Johanna har över 20 års erfarenhet inom olika ekonomi- och controllerroller.

Innehav i SyntheticMR: 540

Närstående innehav i SyntheticMR: inga



Kyle Frye, CCO

Födelseår: 1983

Anställd sedan: 2019

Utbildning: Kandidatexamen i statsvetenskap och internationell handel från Northern Kentucky University.

Tidigare erfarenhet: Kyle har tidigare haft viktiga kommersiella ledarroller hos Siemens Healthineers och Brainlab. Kyle har över 15 års erfarenhet av medicinsk utrustning och bildbehandling.

Innehav i SyntheticMR: 1 600

Närstående innehav i SyntheticMR: inga



Markus Malmgren, CTO

Födelseår: 1978

Anställd sedan: 2019

Utbildning: Civilingenjör i Teknisk Fysik och Elektroteknik, Linköpings universitet.

Tidigare erfarenhet: Markus har över 20 års erfarenhet från mjukvaruutveckling, varav största delen i olika ledarskapsroller, alltid nära tekniken. Tidigare var han utvecklingschef på Zenterio AB och innan dess utvecklingschef på Enea Software AB.

Innehav i SyntheticMR: inga

Närstående innehav i SyntheticMR: inga



Hege Nåbo, CMO

Födelseår: 1982

Anställd sedan: 2017

Utbildning: Magisterexamen i nationalekonomi från Linköpings Universitet, postgraduate examen i journalistik samt strategi från Saïd Business School, University of Oxford.

Tidigare erfarenhet: Hege har arbetat med marknadsföring och strategi på SyntheticMR sedan 2017. Hon har mer än 10 års erfarenhet inom marknadsföring och kommer senast från en roll som marknadsförare på Spire Healthcare.

Innehav i SyntheticMR: 1 100

Närstående innehav i SyntheticMR: inga



Vedran Beglerbegovic, CPO

Födelseår: 1986

Anställd sedan: 2021

Utbildning: Teknisk fysik & elektroteknik vid Linköpings Universitet med inriktning mot bioteknik.

Tidigare erfarenhet: Med nästan tio års erfarenhet av medtech kommer Vedran närmast från Sectra Imaging IT Solutions där han under de senaste fem åren jobbade som produktchef för kardiovaskulära applikationer. Han har erfarenhet av roller som produktspecialist, produktmarknadschef och produktchef där alla varit del av global produktledningsfunktion på huvudkontor.

Innehav i SyntheticMR: 1 680

Närstående innehav i SyntheticMR: inga

Styrelse

Johan Sedihn

Styrelseordförande sedan september 2019, samt styrelseledamot sedan 2011.

Födelseår: 1965

Professionell bakgrund: Mer än 30 års erfarenhet inom medicinteknikbranschen. Ledande positioner inom Elekta-koncernen varav den senaste som Chief Operating Officer (COO).

Utbildning: Civilingenjör, industriell ekonomi, Linköpings Tekniska Högskola. Ledarskapsutbildning, kaptensnivå, Flygvapnet.

Övriga uppdrag: Styrelseordförande i Dirac Research AB och Sedvisor Ltd samt styrelseledamot Bio-Works Technologies AB (publ).

Innehav i SyntheticMR: 1 943 050

Närstående innehav i SyntheticMR: inga

Staffan Persson

Tidigare styrelseordförande, samt styrelseledamot sedan 2013.

Födelseår: 1956

Professionell bakgrund: Investerare och entreprenör med lång erfarenhet av styrelsearbete i noterade och onoterade bolag.

Utbildning: Examen förvaltningslinjen, Umeå universitet. Studier i företagsekonomi, C-nivå, Uppsala universitet. Juriststudier vid Uppsala och Stockholms universitet.

Övriga uppdrag: VD Swedia Capital AB, Styrelseordförande i Sveab Holding AB, Arctic Falls AB och Darkathlon AB, styrelseledamot i Land Promotions Ltd och Stiga Sport AB.

Innehav i SyntheticMR: inga

Närstående innehav i SyntheticMR: 12 219 840

Notering: Presenterade innehav avser innehav per den 31 december 2022.

Marcel Warntjes

Styrelseledamot sedan 2007, konsult för SyntheticMR som Senior Adviser samt Head of Innovation sedan 2018.

Födelseår: 1973

Professionell bakgrund: Grundare av SyntheticMR AB samt tidigare VD och CTO. Bakgrund som systemarkitekt på Philips Healthcare. Mångårig erfarenhet av forskning inom MR-området.

Utbildning: PhD fysik, AMOLF/Fria Universitetet, Amsterdam.

Övriga uppdrag: Clinical Scientist vid CMIV, Linköpings universitet.

Innehav i SyntheticMR: 3 460 000

Närstående innehav i SyntheticMR: inga

Petra Apell

Styrelseledamot sedan 2020.

Födelseår: 1970

Professionell bakgrund: Mer än 30 års erfarenhet från life science industrin. Seniora positioner inom marknadsföring, försäljning, affärs- och produktutveckling på Johnson & Johnson, XVIVO Perfusion AB och Mentice AB. För närvarande VD för Texray AB.

Utbildning: M.Sc. från Göteborgs Universitet. Doktorand-studier på Technology, Management and Economics, Chalmers Tekniska Högskola.

Övriga uppdrag: Styrelseledamot Texray Inc.

Innehav i SyntheticMR: 1 750

Närstående innehav i SyntheticMR: 2 930

Ann-Christine Sundell

Styrelseledamot sedan 2021.

Födelseår: 1964

Professionell bakgrund: Lång erfarenhet från globala ledande positioner inom med-tech och diagnostik branchen, jobbat med tillväxt företag, global marknads expanderings, produkt utveckling samt har gedigen erfarenhet att etablera nationella screening program. Hon var länge president för den strategiska affärsenheten Genetic Screening (diagnostik) inom PerkinElmer, en av världens ledande life science bolag.

Utbildning: MSc Biokemi Åbo Akademi, Åbo Finland.

Övriga uppdrag: Medix Biochemica Group Oy, Raisio Oyj, Revenio Oyj, Biocartis Group NV, ÅU Media Ab, Acmer Ab, Actim Oy.

Innehav i SyntheticMR: 5 000

Närstående innehav i SyntheticMR: inga

SyntheticMR – Aktien

Antal aktier och aktiekapital

Det totala antalet registrerade aktier i SyntheticMR per 31 december 2022 uppgår till 41 650 780 stycken. Kvotvärdet är 0,022 kr och aktiekapitalet i bolaget uppgår till 924 647 kr. Samtliga aktier äger lika rätt till bolagets tillgångar och vinst. En aktie medför en röst.

Utdelning

För räkenskapsåret 2022 avser Styrelsen i SyntheticMR föreslå att ingen utdelning lämnas.

Analytikerbevakning

Jakob Lembke – SEB
Christian Lee – Pareto Security
Joakim Kindahl - Analysguiden

Notering på Spotlight stock market

SyntheticMRs aktie har varit noterad på Spotlight Stock Market sedan november 2013.

Aktiekapitalets utveckling

År	Transaktion	Förändring av antal aktier	Ökning av aktiekapitalet (kr)	Totalt aktiekapital (kr)	Antal aktier	Kvotvärde
2007	Nybildning	100 000	100 000	100 000	100 000	1
2008	Nyemission	5 000	5 000	105 000	105 000	1
2008	Fondemission	–	244 650	349 650	105 000	3,33
2008	Nyemission	48	159,84	349 809,84	105 048	3,33
2008	Sammanläggning 1:36	-102 130	–	349 809,84	2 918	119,88
2008	Nyemission	1 301	155 963,88	505 773,72	4 219	119,88
2008	Uppdelning av aktier 270:1	1 134 911	–	505 773,72	1 139 130	0,444
2008	Nyemission	12 500	5 550,00	511 323,72	1 151 630	0,444
2009	Nyemission	38 750	17 205,00	528 528,72	1 190 380	0,444
2009	Uppdelning av aktier 20:1	22 617 220	–	528 528,72	23 807 600	0,022
2012	Nyemission	4 328 654	96 096,1188	624 624,84	28 136 254	0,022
2013	Nyemission	6 492 981	144 144,1782	768 769,0170	34 629 235	0,022
2013	Utjämningsmission	5	0,1110	768 769,1280	34 629 240	0,022
2013	Sammanläggning 1:10	-31 166 316	–	768 769,128	3 462 924	0,222
2014	Nyemission	577 154	128 128,188	896 897,316	4 040 078	0,222
2021	Uppdelning av aktier 10:1	36 360 702	–	896 897,316	40 400 780	0,022
2022	Nyemission	1 250 000	27 750,00	924 647,316	41 650 780	0,022

Aktieägare

Antalet aktieägare i SyntheticMR uppgick per 31 december 2022 till 2 521 (2 595) stycken. Nedan framgår SyntheticMRs 10 största ägare.

Per 2022-12-31	Totalt antal aktier	Totalt antal röster	Andel röster %	Andel kapital %
Staffan Persson, <i>inkl närstående</i>	12 219 840	12 219 840	29,34	29,34
Jan (Marcel) Warntjes	3 460 000	3 460 000	8,31	8,31
Handelsbanken Fonder	2 400 000	2 400 000	5,76	5,76
Swedbank Robur Fonder	2 062 500	2 062 500	4,95	4,95
Johan Sedihn	1 943 050	1 943 050	4,67	4,67
Berenberg Funds	1 870 120	1 870 120	4,49	4,49
Thord Wilkne	1 000 000	1 000 000	2,40	2,40
Aktia Asset Management	915 340	915 340	2,20	2,20
Avanza Pension	831 621	831 621	2,00	2,00
Nordnet Pensionsförsäkring	698 243	698 243	1,68	1,68
Totalt	27 400 714	27 400 714	65,79	65,79
Övriga aktier	14 250 066	14 250 066	34,21	34,21
TOTALT	41 650 780	41 650 780	100,00	100,00

Omsättning och kursutveckling

Under 2022 omsattes totalt 3,7 miljoner aktier (5,8) i SyntheticMR AB till ett värde av 135 Mkr (280). Detta motsvarar ett genomsnittligt pris på 37 kr (48). Högsta och lägsta betalkurs under 2022 var 70 kr respektive 22 kr. Slutkursen på årets sista handelsdag, den 30 december, var 34 kr (62). Marknadsvärdet för SyntheticMR var vid december månads utgång 1 416 Mkr (2 505).

Förvaltningsberättelse

Styrelsen och verkställande direktören för SyntheticMR AB (publ), organisationsnummer 556723-8877, avger härmed års- och koncernredovisning för räkenskapsåret 2022. SyntheticMR AB är noterat på Spotlight stock market. Bolaget har ca 2 500 aktieägare (2 600). Jämförelser angivna inom parentes avser motsvarande period föregående år.

Information om verksamheten

SyntheticMR utvecklar innovativa analys- och avbildningsmetoder för magnetisk resonanstomografi (MRI) som kan snabba upp radiologers arbetsflöde och samtidigt leverera objektivt beslutsstöd till kliniker.

SyntheticMRs produktlösning SyMRI mäter kroppens faktiska vävnadsegenskaper och genererar flera kontrastviktade bilder, automatisk segmentering av biomarkörer och kvantitativa data i en enda undersökning. Det förser kliniker med objektiva data som underlättar diagnos, uppföljning och behandling av patienter.

Produkten säljs idag direkt till kunder genom våra regionala säljkontor i USA, Indien, Japan, Tyskland och Sydkorea. Företaget har partnersamarbeten med GE Healthcare, Siemens Healthineers, Philips Healthcare, Fujifilm, United Imaging och Hyland Healthcare.

Företaget grundades av Dr Marcel Warntjes 2007 och har 29 anställda globalt med huvudkontor i Linköping.

SyMRI

SyntheticMRs programvara SyMRI levererar ett flertal kontrastbilder, segmentering av biomarkörer och kvantitativa data med en enda MR-sekvens. Med SyMRI kan undersökningstiden förkortas markant samtidigt som klinikern får mer information när de ska ställa en diagnos. Genom kortare MR-undersökningar, minskade vårdköer och mer tillförlitliga diagnoser kan SyMRI bidra till ett mer effektivt arbetsflöde och ökad nytta för patienten.

Produktpaket

SyMRI finns i olika produktpaket. Genom partnersamarbeten är SyMRI kompatibelt med MR-kameror från de fyra globalt marknadsledande tillverkarna GE Healthcare, Siemens Healthineers, Philips Healthcare och United Imaging.

SyMRI NEURO kan snabba upp MR-undersökningar av hjärnan samtidigt som det levererar objektivt beslutsstöd till radiologen och remitterande läkaren. Baserat på en enda 5 minuters sekvens levererar det kvantitativa vävnadskartor, SyMaps, samt flera kontrastviktade bilder som kan snabba upp arbetsflödet och leda till en bättre patientupplevelse.

SyMRI MSK kan användas på knä och ryggrad. Produkten levererar flera kontrastviktade bilder som är justerbara i efterhand, vilket ger radiologen möjlighet att optimera bilderna för att belysa olika vävnader beroende på patologi.

MAGiC är en kundanpassad version av SyMRI vilken marknadsförs av GE Healthcare under licensavtal.

Väsentliga händelser under räkenskapsåret

SyMRI NEURO är nu kompatibel med Philips Smart-Speed AI-baserade accelerationsteknik för bildtagning.

SyMRI erhöll regulatoriskt godkännande i Malaysia.

Dotterbolag till SyntheticMR har bildats i Indien och i Japan.

Dr. Jeff Miller, Phoenix Children's Hospital, är ny medlem av SyntheticMR Advisory Board.

Under perioden genomfördes en riktad nyemission av aktier till ett belopp motsvarande 60 Mkr före transaktionskostnader. Likviden bokfördes under kvartal 2 2022.

Omvärldsfaktorer

Effekterna av pandemin avtog stadigt under 2022, och även om några marknader fortsatt var till viss del påverkade kunde de flesta resor och kundmöten genomföras som planerat. De oroligheter i vårt geografiska närområde som präglade 2022 har haft en mycket begränsad effekt på vår verksamhet då vi inte har några aktiva kundsamarbeten i regionen. De leveransstörningar vi såg hos MR-tillverkarna tidigt under 2022 avtog under årets gång.

Situationen på den finansiella marknaden, med hög inflation och stigande bränslepriser, har haft en viss påverkan på vår verksamhet. Några sjukhus har valt att avvakta med större investeringar, men överlag har påverkan på våra kostnader och försäljning varit begränsade under 2022.

Väsentliga händelser efter räkenskapsårets slut

Se not 27.

Organisation

Koncernens huvudkontor är beläget i Linköping. Vid årets utgång uppgick antalet anställda i SyntheticMR till 29 (25) personer.

Omsättning och resultat

Nettoomsättning för helåret uppgick till 68 271 Tkr, vilket är en tillväxt jämfört med föregående år med 17 procent (58 421). Omsättningen omfattar sålda licenser, samt service- och uppgraderingsavtal. Ökningen i jämförelse med föregående år hänförs till både direktförsäljning och försäljning till partner.

Rörelsens kostnader uppgick till 69 063 Tkr, vilket är 13 772 Tkr högre jämfört med samma period föregående år (55 291). Ökningen på 13 772 Tkr hänförs till ökade investeringar i kommersiella resurser och aktiviteter.

Rörelseresultatet för året uppgick till 7 223 Tkr (9 988) vilket motsvarar en rörelsemarginal på 11 procent (17). Totalresultat efter skatt för helåret 2022 uppgick till 6 347 Tkr (7 954). Detta gav ett resultat per aktie före och efter utspädning på 0,15 kr (0,20).

Skatt

Skatt på årets resultat uppgick till -2 033 Tkr (-2 523) och avser främst aktuell skatt på årets resultat.

Kassaflöde och likviditet

För helåret uppgick kassaflödet från den löpande verksamheten till -15 241 Tkr (4 346). Minskningen förklaras dels av ett lägre rörelseresultat samt ökning av upplupna kontraktsintäkter. Kundfordringarna uppgick vid slutet av året till 25,1 procent (20,2) av nettoomsättningen för helåret.

Kassaflödet från investeringsverksamheten uppgick till -10 495 Tkr (-5 217), varav investeringar i immateriella anläggningstillgångar uppgick till -10 344 Tkr (-5 060) och utgörs av aktiverade utvecklingsutgifter och patent.

Årets kassaflöde uppgick till 27 945 Tkr (-1 828) och per 31 december 2022 uppgick koncernens likvida medel till 40 498 Tkr (11 552).

Finansiell ställning

Koncernens balansomslutning uppgick till 127 432 Tkr (60 845) Tkr per den 31 december 2022 och soliditeten var 84,1 (75,8) procent. Per den 31 december 2022 uppgick de kortfristiga fordringarna till 65 804 Tkr (36 663) Tkr. Fordringarna utgörs huvudsakligen av kundfordringar och upplupna intäkter. Ökningen förklaras till stor del av en ökad försäljning av SyMRI-licenser.

Eget kapital

Eget kapital uppgick vid årets slut till 107 127 Tkr (46 134).

Forskning och utveckling

Avancerad forskning och utveckling inom koncernen är en förutsättning för fortsatt kommersialisering av produkten SyMRI. Koncernen bedömer att dess produkter, projekt samt med den personal som rekryterats, väl uppfyller möjligheterna för fortsatta framsteg.

Patent

SyntheticMR har tolv registrerade patent hos patentverket i USA, två i Europa, två i Japan och två i Kina. De godkända patenten täcker funktionalitet relaterat till SyMRI IMAGE och NEURO paketet. Patenten täcker MR sekvensen, den tekniska lösningen att segmentera olika vävnader i hjärnan baserat på absoluta värden från MR-kameran samt visualisering av kvantitativa MR-bilder och data. Ett av patenten avser en 3D-variant av SyntheticMRs kvantifiering. Då trenden i marknaden är 3D-visualisering innebär detta patent en viktig del i SyntheticMRs framtida produktportfölj. Patentskydden sträcker sig fram till 2037. Ytterligare tre patent väntar på godkännande av amerikanska patentverket. Patentering sker tillsammans med etablerade patentbyråer.

Moderföretaget

SyntheticMR AB (publ) är moderföretag i SyntheticMR-koncernen. Verksamheten i moderföretaget överensstämmer i allt väsentligt med verksamheten för koncernen, varför kommentarerna för koncernen i stor utsträckning gäller även för moderföretaget.

Aktieinformation

Aktiekapitalet per den 31 december 2022 uppgick till 924 647 kr och antalet aktier till 41 650 780 stycken. Samtliga aktier äger lika rätt till koncernens tillgångar och vinst. En aktie medför 1 röst. Kvotvärdet uppgår till 0,022 kr.

Ägare

De största ägarna i SyntheticMR är Staffan Persson med bolag, Jan (Marcel) Warntjes samt Handelsbanken Fonder. Dessa aktieägare representerar tillsammans 43,41 procent av rösterna.

Utdelning

För räkenskapsåret 2022 avser styrelsen i SyntheticMR föreslå att ingen utdelning lämnas.

Bolagsstämma

Alla aktieägare som är registrerade i aktieägarregistret och anmäler sitt deltagande till koncernen enligt utfärdad kallelse har rätt att delta i förhandlingar på årsstämman. Årsstämman avseende räkenskapsåret 2022 äger rum den 23 maj 2023 klockan 18:00, Storgatan 11, Linköping.

Redogörelse för styrelsens arbete under året

SyntheticMRs styrelse består av fem ledamöter, som valdes av aktieägarna vid årsstämman den 10 maj 2022. Styrelsen har under 2022 haft nio protokollförda sammanträden samt ett antal möten över telefon. Styrelsens arbete bedrivs enligt särskild arbetsordning och instruktion om arbetsfördelning mellan styrelse och verkställande direktör. Frågor som har behandlats har bland annat rört koncernens globala etablering, samarbetspartners samt organisatoriska frågor. Styrelsen behandlar också samarbetsavtal, delårsrapporter, årsbokslut, revisions- och prognosfrågor.

Utöver verkställande direktören som föredragande vid styrelsens sammanträden deltar vid behov även andra tjänstemän i koncernen. Utöver protokollförda styrelsemöten har styrelsens ordförande och övriga styrelseledamöter haft kontinuerlig kontakt med koncernens verkställande direktör.

Ersättningar och förmåner till verkställande direktören för verksamhetsåret 2022 har beslutats av styrelsen. Styrelsen har utsett en valberedning under 2022. Koncernens revisor deltar årligen vid minst ett av styrelsens sammanträden.

Bolagsstyrning

SyntheticMRs bolagsorgan består av bolagsstämma, styrelse, verkställande direktör och revisor. Dessa styrs enligt de regler för bolagsstyrning som anges i aktiebolagslagen, bolagsordningen och noteringsavtalet med Spotlight stock market.

SyntheticMR omfattas för närvarande inte av svensk kod för bolagsstyrning då koncernens aktie är upptagen till handel på Spotlight stock market. Styrelsen har heller inte beslutat att tillämpa koden på frivillig grund. Styrelsen kommer att följa utvecklingen och kan om så finns behov införa de delar som blir tillämpliga på ett bolag i dess storlek.

Ersättningsprinciper

Styrelseordförande och styrelseledamöter erhåller ersättning enligt beslut på årsstämman. Styrelsen fastställer verkställande direktörens ersättning vilken består av lön, pension och bonus.

Revisor

Revisorn ska granska SyntheticMRs årsredovisning och räkenskaper samt styrelsen och VD:s förvaltning. Efter varje räkenskapsår ska revisorn lämna en revisionsberättelse till årsstämman. Revisor i SyntheticMR är BDO Mälardalen AB. Huvudansvarig revisor är Jörgen Lövgren, auktoriserad revisor och medlem av FAR.

Framtida utveckling

Det är av väsentlig betydelse för SyntheticMRs framtida lönsamhet och finansiella ställning att SyMRI och de produkter som koncernen eventuellt utvecklar i framtiden kommersialiseras på ett framgångsrikt sätt. Kommercialisering sker till stor del genom partnersamarbeten med de globala och ledande MR-tillverkarna.

Risker och osäkerheter

SyntheticMR verkar på en global marknad genom bl.a. partners vilket innebär att bolaget är exponerat mot olika risker och osäkerhetsfaktorer, såsom marknadsrisker, verksamhetsrelaterade risker samt finansiella risker. Riskhanteringen inom SyntheticMR syftar till att identifiera, värdera och reducera risker relaterade till bolagets affär och verksamhet.

För mer information se not 3.

Förslag till disposition av vinst. Till årsstämmans förfogande står, belopp i kr:

Balanserat resultat	8 347 360
Överkursfond	72 379 921
Årets resultat	5 623 512
Summa	86 350 792
Styrelsen föreslår att vinsten disponeras enligt följande:	
I ny räkning överförs	86 350 792
Summa	86 350 792

Flerårsöversikt

Nedan anges finansiell översikt för SyntheticMRs senaste fem verksamhetsår.

Utdrag ur resultaträkningen

Tkr	Koncernen				Moderföretaget*
	2022	2021	2020	2019	2018
Nettoomsättning	68 271	58 421	48 729	45 803	48 304
Aktiverade utgifter	5 307	4 379	3 498	2 578	2 430
Övriga rörelseintäkter	2 708	2 479	-2 036	941	827
Summa intäkter	76 286	65 279	50 192	49 322	51 561
Rörelsens kostnader	-69 063	-55 290	-49 326	-44 404	-32 824
Rörelseresultat	7 223	9 988	865	4 917	18 737
Finansnetto	689	436	-49	-16	-32
Resultat efter finansiella poster	7 912	10 424	816	4 901	18 705
Skatt på årets resultat	-2 033	-2 523	-152	-1 172	-4 052
Årets resultat	5 879	7 900	663	3 729	14 653
Resultat per aktie, före utspädning	0,15	0,20	0,01	0,09	0,36
Resultat per aktie, efter utspädning	0,15	0,20	0,01	0,09	0,36

Utdrag ur balansräkningen

Tkr	2022	2021	2020	2019	2018
Anläggningstillgångar	21 130	12 631	12 015	9 648	7 637
Omsättningstillgångar	106 302	48 215	35 805	46 791	48 437
– varav likvida medel	40 498	11 552	13 004	34 747	32 090
Summa tillgångar	127 432	60 845	47 820	56 439	56 074
Eget kapital	107 127	46 134	38 179	43 789	46 059
Långfristiga skulder	1 264	–	203	324	–
Kortfristiga skulder	19 041	14 711	9 438	12 326	10 015
Summa skulder och eget kapital	127 432	60 845	47 820	56 439	56 074

Utdrag ur kassaflödesanalysen

Tkr	2022	2021	2020	2019	2018
Kassaflöde från den löpande verksamheten	-15 241	4 346	-8 931	12 768	18 007
Kassaflöde från investeringsverksamheten	-10 495	-5 217	-5 555	-3 624	-2 906
Kassaflöde från finansieringsverksamheten	53 682	-957	-7 044	-6 548	–
Periodens kassaflöde	27 945	-1 828	-21 530	2 596	15 101
Likvida medel vid årets början	11 552	13 004	34 747	32 090	16 989
Omräkningsdifferens likvida medel	1 002	376	-213	61	–
Likvida medel vid årets slut	40 498	11 552	13 004	34 747	32 090

* Koncernen bildades 1 juli 2019 och då verksamheten i dotterföretaget under 2019 var oväsentligt har koncernens finansiella information för 2019 upprättats för helåret 2019. Det finns inga jämförelsetal för koncernen före 2019, därför visas moderbolagets siffror som jämförelsetal för 2018.

Nyckeltal

Tkr	Koncernen				Moderföretaget
	2022	2021	2020	2019	2018
Nettoomsättning	68 271	58 421	48 729	45 803	48 304
Försäljningstillväxt %	17	20	6	-5	36
Rörelseresultat	7 223	9 988	865	4 917	18 737
Rörelsemarginal %	11	17	2	11	39
Årets resultat	5 879	7 900	663	3 729	14 653
Kassaflöde från löpande verksamhet	-15 241	4 346	-8 931	12 768	18 007
Eget kapital	107 127	46 134	38 179	43 789	46 059
Balansomslutning	127 432	60 845	47 820	56 439	56 074
Soliditet %	84,1	75,8	79,8	77,6	82,1
Avkastning på eget kapital %	7	19	2	8	37
Antal anställda	27	25	23	20	17
Antal aktier vid periodens slut före /efter utspädning	41 650 780	40 400 780	40 400 780	40 400 780	40 400 780
Genomsnittligt antal aktier vid periodens slut före/efter utspädning (se not 13)*	41 332 287	40 400 780	40 400 780	40 700 780	40 400 780
Data per aktie i kr					
Resultat per aktie, före/efter utspädning	0,15	0,20	0,01	0,09	0,36
Kassaflöde från den löpande verksamheten	-0,37	0,11	-0,22	0,32	0,45
Eget kapital per aktie, före/efter utspädning	2,57	1,14	0,95	1,08	1,14
Föreslagen utdelning per aktie	–	–	–	1,50	1,50

Definitioner nyckeltal

IFRS-mått

Resultat per aktie – Periodens resultat dividerat med det vägda genomsnittet av antalet utestående aktier under perioden.

Alternativa nyckeltal

Försäljningstillväxt – Procentuell förändring i försäljning jämfört med samma period föregående år.

Rörelsemarginal % – Rörelseresultat inklusive finansiella intäkter dividerat med nettoomsättning.

Soliditet % – Periodens utgående eget kapital dividerat med periodens utgående balansomslutning.

Avkastning på eget kapital % – Periodens resultat dividerat med genomsnittligt eget kapital.

Antal anställda – Genomsnittligt antal anställda under året.

Kassaflöde från den löpande verksamheten per aktie – Kassaflöde från den löpande verksamheten dividerat med genomsnittet av antalet utestående aktier under perioden

Eget kapital per aktie – Eget kapital dividerat med antalet utestående aktier vid periodens slut.

* Historiska siffror har justerats för den aktieplit som genomfördes under 2021 för att möjliggöra en jämförelse mellan data per aktier.

Koncernens resultaträkning och övrigt totalresultat

Tkr	Not	2022	2021
Rörelsens intäkter			
Nettoomsättning	5,7	68 271	58 421
Aktiverat arbete för egen räkning		5 307	4 379
Övriga rörelseintäkter	6	2 708	2 479
Summa intäkter och aktiverat arbete för egen räkning		76 286	65 278
Rörelsens kostnader			
Övriga externa kostnader	8,9	-28 636	-20 675
Personalkostnader	10	-35 253	-30 014
Avskrivningar av materiella och immateriella anläggningstillgångar	14,15,16	-5 174	-4 602
Rörelseresultat		7 223	9 988
Finansiella poster			
	11		
Ränteintäkter och liknande resultatposter		742	-2
Räntekostnader och liknande resultatposter		-53	438
Resultat från finansiella poster		689	436
Resultat före skatt		7 912	10 424
Skatt på årets resultat	12	-2 033	-2 523
Årets resultat		5 879	7 900
Rapport över totalresultat			
<i>Poster som senare kan återföras i resultaträkningen</i>			
Valutakursdifferenser		468	54
Övrigt totalresultat		468	54
Totalresultat för året		6 347	7 954
Resultat per aktie före och efter utspädning, kr	13	0,15	0,20

Koncernens balansräkning

Tillgångar, eget kapital och skulder

Tkr	Not	2022-12-31	2021-12-31
TILLGÅNGAR			
Anläggningstillgångar			
Balanserade utgifter för utvecklingsarbeten	14	17 327	10 978
Patent	15	1 073	1 199
Inventarier, verktyg och installationer	16	236	156
Nyttjanderättstillgångar	9	2 251	199
Övriga anläggningstillgångar	17	244	99
Summa anläggningstillgångar		21 130	12 631
Omsättningstillgångar			
Kundfordringar	19,22	17 167	11 798
Övriga kortfristiga fordringar	22	994	822
Förutbetalda kostnader och upplupna intäkter	20	47 643	24 043
Likvida medel	21	40 498	11 552
Summa omsättningstillgångar		106 302	48 215
SUMMA TILLGÅNGAR		127 432	60 845
EGET KAPITAL OCH SKULDER			
Eget kapital			
Aktiekapital	23	925	897
Övrigt tillskjutet kapital	23	72 380	17 762
Reserver	23	370	-98
Balanserade vinstmedel inklusive årets resultat		33 453	27 574
Eget kapital hänförligt till moderbolagets aktieägare		107 127	46 134
Summa eget kapital		107 127	46 134
Långfristiga skulder			
Långfristiga finansiella skulder	27	1 264	-
Summa långfristiga skulder		1 264	-
Kortfristiga skulder			
Kortfristiga finansiella skulder	27	1 009	203
Leverantörsskulder		2 124	2 580
Skatteskuld		639	1 023
Övriga kortfristiga skulder		1 743	627
Upplupna kostnader och förutbetalda intäkter	24	13 526	10 278
Summa kortfristiga skulder		19 041	14 711
SUMMA EGET KAPITAL OCH SKULDER		127 432	60 845

Koncernens rapport över kassaflöden

Tkr	Not	2022	2021
DEN LÖPANDE VERKSAMHETEN			
Rörelseresultat		7 223	9 988
<i>Justeringar för poster som inte ingår i kassaflödet</i>			
Avskrivningar av materiella och immateriella tillgångar		5 174	4 602
Orealiserade kursdifferenser		-2 444	-326
Betald ränta		-53	-19
Betald skatt		-1 938	-1 713
Kassaflöde från den löpande verksamheten före förändring av rörelsekapital		7 963	12 531
Förändring av kundfordringar	19	-4 487	-2 857
Förändring av övriga rörelsefordringar		-21 484	-10 541
Förändring av leverantörsskulder	22	-479	1 433
Förändring av övriga rörelseskulder		3 246	3 780
Kassaflöde från den löpande verksamheten		-15 241	4 346
INVESTERINGSVERKSAMHETEN			
Investeringar i immateriella anläggningstillgångar	14,15	-10 344	-5 060
Investeringar i materiella anläggningstillgångar	16	-152	-46
Investeringar i övriga anläggningstillgångar		-	-110
Kassaflöde från investeringsverksamheten		-10 495	-5 217
Finansieringsverksamheten			
Nyemission		60 000	-
Emissionskostnader		-5 354	-
Amortering av leasingskuld	27	-964	-957
Kassaflöde från finansieringsverksamheten		53 682	-957
Årets kassaflöde		27 945	-1 828
Likvida medel vid periodens början		11 552	13 004
Omräkningsdifferens likvida medel		1 002	376
Likvida medel vid periodens slut	21	40 498	11 552

Koncernens rapport över förändringar i eget kapital

Tkr	Aktie- kapital	Övrigt tillskjutet kapital	Omräk- nings- reserv	Balanserade vinstmedel inkl. periodens resultat	Summa eget kapital hänförligt till moderbolagets aktieägare
Ingående eget kapital 2021-01-01	897	17 762	-152	19 672	38 179
Årets resultat	–	–	–	7 900	7 900
Årets övrigt totalresultat	–	–	54	–	54
Årets totalresultat	–	–	54	7 900	7 954
Nyemission	–	–	–	–	–
Emissionskostnader	–	–	–	–	–
Utgående eget kapital 2021-12-31	897	17 762	-98	27 574	46 134

Tkr	Aktie- kapital	Övrigt tillskjutet kapital	Omräk- nings- reserv	Balanserade vinstmedel inkl. periodens resultat	Summa eget kapital hänförligt till moderbolagets aktieägare
Ingående eget kapital 2022-01-01	897	17 762	-98	27 574	46 134
Årets resultat	–	–	–	5 879	5 879
Årets övrigt totalresultat	–	–	468	–	468
Årets totalresultat	–	–	468	5 879	6 347
Nyemission	28	59 972	–	–	60 000
Emissionskostnader	–	-5 354	–	–	-5 354
Utgående eget kapital 2022-12-31	925	72 380	370	33 453	107 127

Moderföretagets resultaträkning och övrigt totalresultat

Tkr	Not	2022	2021
Rörelsens intäkter			
Nettoomsättning	5,7	48 819	48 085
Aktiverat arbete för egen räkning		5 307	4 379
Övriga rörelseintäkter	6	4 812	2 479
Summa intäkter		58 937	54 943
Rörelsens kostnader			
Övriga externa kostnader	8,9	-26 664	-22 844
Personalkostnader	10	-21 530	-19 065
Avskrivningar av materiella och immateriella anläggningstillgångar	14,15,16	-4 193	-3 644
Rörelseresultat		6 551	9 390
Finansiella poster			
Ränteintäkter och liknande resultatposter	11	958	98
Räntekostnader och liknande resultatposter		–	451
Resultat från finansiella poster		958	549
Resultat före skatt			
Skatt på årets resultat	12	-1 885	-2 324
Årets resultat		5 624	7 615
Rapport över totalresultat			
Årets resultat		5 624	7 615
Övrigt totalresultat		–	–
Totalresultat för året		5 624	7 615
Resultat per aktie före och efter utspädning	13	0,14	0,19

Moderföretagets balansräkning

Tillgångar, eget kapital och skulder

Tkr	Not	2022-12-31	2021-12-31
TILLGÅNGAR			
Anläggningstillgångar			
Balanserade utgifter för utvecklingsarbeten	14	17 327	10 978
Patent	15	1 073	1 198
Inventarier, verktyg och installationer	16	236	156
Aktier i dotterföretag	18	393	0
Summa anläggningstillgångar		19 029	12 333
Omsättningstillgångar			
Kundfordringar	19,22	11 515	7 275
Övriga kortfristiga fordringar	22	994	741
Fordringar hos koncernföretag		27 616	12 215
Förtutbetalda kostnader och upplupna intäkter	20	18 836	13 677
Kassa och bank	21	40 009	10 824
Summa omsättningstillgångar		98 971	44 732
SUMMA TILLGÅNGAR		118 000	57 065
EGET KAPITAL OCH SKULDER			
Bundet eget kapital			
Aktiekapital	23	925	897
Fond för utvecklingsutgifter		18 400	12 187
Fritt eget kapital			
Överkursfond	23	72 380	17 762
Balanserat resultat		8 347	6 945
Årets resultat		5 624	7 615
Summa eget kapital		105 675	45 405
Kortfristiga skulder			
Leverantörsskulder		1 912	2 489
Aktuell skatteskuld		589	1 023
Övriga kortfristiga skulder		1 738	606
Upplupna kostnader och förtutbetalda intäkter	24	8 086	7 541
Summa kortfristiga skulder		12 325	11 660
SUMMA EGET KAPITAL OCH SKULDER		118 000	57 065

Moderföretagets rapport över kassaflöden

Tkr	Not	2022	2021
Den löpande verksamheten			
Rörelseresultat		6 551	9 390
Justeringar för poster som inte ingår i kassaflödet			
Avskrivningar av materiella och immateriella tillgångar		4 193	3 644
Orealiserade kursdifferenser		-2 444	-880
Erhållen ränta		216	-
Betald ränta		-	-6
Betald skatt		-1 847	-1 682
Kassaflöde från den löpande verksamheten före förändring av rörelsekapital		6 669	10 466
Förändring av kundfordringar	19	-4 068	876
Förändring av övriga rörelsefordringar		-18 350	-14 065
Förändring av leverantörsskulder	22	-584	1 348
Förändring av övriga rörelseskulder		1 205	4 011
Kassaflöde från den löpande verksamheten		-15 130	2 637
Investeringsverksamheten			
Investeringar i immateriella anläggningstillgångar	14,15	-10 344	-5 060
Investeringar i materiella anläggningstillgångar		-152	-46
Investeringar i dotterbolag		-393	-
Kassaflöde från investeringsverksamheten		-10 889	-5 106
Finansieringsverksamheten			
Nyemission		60 000	-
Emissionskostnader		-5 354	-
Kassaflöde från finansieringsverksamheten		54 646	-
Årets kassaflöde		28 628	-2 469
Likvida medel vid årets början		10 824	12 971
Omräkningsdifferens likvida medel		557	322
Likvida medel vid årets slut		40 009	10 824

Moderföretagets rapport över förändringar i eget kapital

TSEK	<i>Bundet eget kapital</i>		<i>Fritt eget kapital</i>			Totalt eget kapital
	Aktiekapital	Fond för utvecklingsutgifter	Överkursfond	Balanserat resultat	Årets resultat	
Ingående balans 2021-01-01	897	9 984	17 762	9 018	131	37 791
Resultatdisp. Enl. årsstämman beslut	–	–	–	131	-131	–
Nyemission	–	–	–	–	–	–
Emissionskostnader	–	–	–	–	–	–
Överföring fond för utvecklingsutgifter	–	5 993	–	-5 993	–	–
Återföring avskrivningar	–	-3 790	–	3 790	–	–
Årets totalresultat	–	–	–	–	7 615	7 615
Utgående balans 2021-12-31	897	12 187	17 762	6 945	7 615	45 405

Ingående balans 2022-01-01	897	12 187	17 762	6 945	7 615	45 405
Resultatdisp. Enl. årsstämman beslut	–	–	–	7 615	-7 615	–
Nyemission	28	–	59 972	–	–	60 000
Emissionskostnader	–	–	-5 354	–	–	-5 354
Överföring fond för utvecklingsutgifter	–	10 354	–	-10 354	–	–
Återföring avskrivningar	–	-4 141	–	4 141	–	–
Årets totalresultat	–	–	–	–	5 624	5 624
Utgående balans 2022-12-31	925	18 400	72 380	8 347	5 624	105 675

Noter

Not 1 Tillämpade redovisningsprinciper

Allmän information

De finansiella rapporterna för SyntheticMR AB (publ) som omfattar det svenska moderföretaget och dess dotterföretag, per den 31 dec 2022, har godkänts av styrelsen och verkställande direktören den 6 april 2023 och kommer att föreläggas årsstämman den 23 maj 2023 för fastställande. SyntheticMR AB (publ) med organisationsnummer 556723-8877 är ett svenskregistrerat aktieföretag med säte i Stockholm. Besöksadressen till huvudkontoret är Storgatan 11, 582 23 Linköping. Moderföretagets aktier är noterade på Spotlight stock market. Koncernens verksamhet beskrivs i förvaltningsberättelsen.

Överensstämmelse med normgivning och lag

Koncernredovisningen har upprättats i enlighet med International Financial Reporting Standards (IFRS) utgivna av International Accounting Standards Board (IASB) sådana de antagits av EU. Vidare tillämpar koncernen årsredovisningslagen (1995:1554) ("ÅRL") och RFR 1 Kompletterande redovisningsregler för koncerner utgivet av Rådet för finansiell rapportering. Eftersom dotterföretag bildats i USA utgör SyntheticMR AB moderföretag i en koncern ("SyntheticMR eller "koncernen") sedan 2019-07-01 varför koncernredovisning upprättas.

Moderföretaget tillämpar samma redovisningsprinciper som koncernen utom i de fall som anges nedan under avsnittet "Moderföretagets redovisningsprinciper".

Utöver finansiell data som definieras i IFRS presenteras specifika nyckeltal, s.k. alternativa nyckeltal för att återspegla resultatet i den underliggande verksamheten och öka jämförbarheten mellan olika perioder. Dessa alternativa nyckeltal ersätter inte finansiella data som definieras i IFRS.

Förutsättningar vid upprättande av de finansiella rapporterna

Koncernredovisningen har upprättats utifrån antagandet om fortlevnad (going concern). Tillgångar och

skulder är redovisade till historiska anskaffningsvärden om inget annat anges nedan. Att upprätta de finansiella rapporterna i enlighet med IFRS kräver att företagsledningen gör bedömningar och uppskattningar samt gör antaganden som påverkar tillämpningen av redovisningsprinciperna och de redovisade beloppen av tillgångar, skulder, intäkter och kostnader. Det verkliga utfallet kan avvika från dessa uppskattningar och bedömningar.

Uppskattningarna och antagandena ses över regelbundet. Ändringar av uppskattningar redovisas i den period ändringen görs om ändringen endast påverkar denna period, eller i den period ändringen görs och framtida perioder om ändringen påverkar både aktuell period och framtida perioder.

Bedömningar gjorda av företagsledningen vid tillämpningen av IFRS som har en betydande inverkan på de finansiella rapporterna och gjorda uppskattningar som kan medföra väsentliga justeringar i påföljande års finansiella rapporter beskrivs närmare i Not 2 – Väsentliga uppskattningar och bedömningar

De nedan angivna redovisningsprinciperna för koncernen har tillämpats konsekvent på samtliga perioder som presenteras i koncernens finansiella rapporter, om inte annat framgår nedan.

Ändrade och nya redovisningsprinciper för året

Inga ändrade eller nya redovisningsprinciper har tillämpats under året

Nya IFRS som ännu inte börjat tillämpas

Nya och förändrade IFRS vilka träder i kraft kommande räkenskapsår har inte förtidstillämpats och bedöms inte komma att ha någon väsentlig påverkan på koncernens finansiella rapporter.

Segmentsrapportering

Ett rörelsesegment är en del av koncernen som bedriver verksamhet från vilken den kan generera intäkter och ådra sig kostnader och för vilka det finns fristående

finansiell information tillgänglig. Ett rörelsesegments resultat följs vidare upp av företagets högste verkställande beslutsfattare, vilket koncernen har identifierat som den verkställande direktören. Företagsledningen har fastställt segmenten baserat på den information som behandlas av verkställande direktören och som används som underlag för att fördela resurser och utvärdera resultat. I denna interna rapportering utgör koncernen ett segment.

Klassificering

Anläggningstillgångar består i allt väsentligt av belopp som förväntas återvinnas efter mer än tolv månader räknat från balansdagen. Omsättningstillgångar och kortfristiga skulder består i allt väsentligt av belopp som förväntas återvinnas eller betalas inom tolv månader räknat från balansdagen.

Utländsk valuta

Den funktionella valutan för moderföretaget är svenska kronor, vilken utgör rapporteringsvalutan för moderföretaget och koncernen. Samtliga belopp anges i svenska kronor om inget annat anges.

Transaktioner i utländsk valuta omräknas till den funktionella valutan till den valutakurs som föreligger på transaktionsdagen. Monetära tillgångar och skulder i utländsk valuta räknas om till den funktionella valutan till den valutakurs som föreligger på balansdagen. Icke-monetära poster, som värderas till historiskt anskaffningsvärde i en utländsk valuta, räknas inte om. Valutakursdifferenser som uppstår vid omräkningarna redovisas i årets resultat. Kursvinster och kursförluster på rörelsefordringar och rörelseskulder redovisas i rörelseresultatet, medan kursvinster och kursförluster på finansiella fordringar och skulder redovisas som finansiella poster.

Tillgångar och skulder i utlandsverksamheter omräknas från utlandsverksamhetens funktionella valuta till koncernens rapporteringsvaluta till den valutakurs som råder på balansdagen. Intäkter och kostnader i en utlandsverksamhet omräknas till svenska kronor till en genomsnittskurs som utgör en approximation av de valutakurser som förelegat vid respektive transaktions-tidpunkt. Omräkningsdifferenser som uppstår vid valutaomräkning av utlandsverksamheter redovisas i övrigt

totalresultat och ackumuleras i omräkningsreserven i eget kapital. När bestämmande inflytande upphör för en utlandsverksamhet omklassificeras tillhörande omräkningsdifferenser från omräkningsreserven i eget kapital till resultatet.

Intäkter

IFRS 15 utgår från en femstegsmodell för intäktsföring av kundavtal. Intäktsföring sker då kontroll över produkter och tjänster överförs till kunden.

Prestationsåtaganden och tidpunkt för intäktsredovisning

Merparten av företagets intäkter härrör från försäljning av licenser med intäkter som redovisas vid en tidpunkt då kontrollen av licenserna har överförts till kunden. Denna tidpunkt inträffar normalt sett när licenserna levereras till kunden. Utöver licenser har bolaget identifierat service och support som ett separat prestationsåtagande i flertalet av bolagets kontrakt. Intäkten från dessa prestationsåtaganden redovisas över tid när prestationen utförs. Om service och support är separerat i avtalet är det detta transaktionspris som redovisas som intäkt över tid. I vissa avtal är dock service och support offererat som en helhet tillsammans med licensen och då utgör detta prestationsåtagande 10 procent av det totala transaktionspriset. Detta transaktionspris är det belopp som åtagandet hade haft om det sålts separat.

Fastställande och allokering av transaktionspriset

Företagets intäkter är baserade på fasta priser, vilka även utgör transaktionspriset per avtal. Företaget ingår i vissa fall kundavtal som ger kunden rabatt på framtida order. Sådana rabatter utgör en "materiell rättighet" och resulterar i att en del av ersättningen som erhållits för den första försäljningen skjuts upp och redovisas som intäkt när efterföljande försäljning är uppfylld eller (om senare) när rätten att få rabatt löper ut. Företaget uppskattar då både sannolikheten för att kunden kommer att ta upp sitt framtida rabatterbudande och värdet av framtida köp som kan göras för att uppskatta värdet av de beviljade rättigheterna. Detta måste göras kontrakt för kontrakt för varje

Kostnader för att erhålla långsiktiga kontrakt och kostnader för att uppfylla kontrakt

Provisioner som betalas till säljare för dess arbete med upphandling av längre avtal redovisas som en tillgång och skrivs av över kontraktperioden, dvs i samma mönster som intäkterna redovisas.

Avtalstillgång, avtalsskuld och kundfordringar

När koncernen har en skyldighet att överföra varor eller tjänster för vilka företaget har erhållit ersättning (eller ska erhålla) från kund redovisas en avtalsskuld. Koncernens rätt till ersättning i utbyte mot varor och tjänster som företaget har överfört till en kund när denna rätt beror på något annat än den tid som förflutit redovisas som en avtalstillgång. En kundfordring redovisas när varorna/tjänsten levereras, eftersom det här är den tidpunkt då ersättningen är ovillkorlig.

Finansiella intäkter och kostnader

Finansiella intäkter består av ränteintäkter på bankmedel och finansiella kostnader består av kreditränta på utnyttjad checkkredit. Ränteintäkter och räntekostnader redovisas i enlighet med effektivräntemetoden. Effektivräntan är den ränta som diskonterar de uppskattade framtida in- och utbetalningarna under ett finansiellt instruments förväntade löptid till den finansiella tillgångens eller skuldens redovisade nettovärde. Beräkningen innefattar alla transaktionskostnader och avgifter som erlagts eller erhållits av avtalsparterna som är en del av effektivräntan. Finansiella intäkter och kostnader redovisas i den period till vilken de hänförs.

Finansiella instrument

IFRS 9, Finansiella instrument, hanterar klassificering, värdering och redovisning av finansiella tillgångar och skulder. Standarden innehåller tre huvudsakliga värderingskategorier för finansiella tillgångar: upplupet anskaffningsvärde, verkligt värde över övrigt totalresultat och verkligt värde över resultatet. Klassificeringen baseras på enhetens affärsmodell och typ av avtalsenliga kassaflöden från den finansiella tillgången.

Finansiella tillgångar

Koncernen klassificerar sina finansiella tillgångar i värderingskategorier, beroende på i vilket syfte tillgången förvärvades samt på vilka typer av kassaflöden

som genereras. För närvarande är företagets samtliga finansiella tillgångar hänförliga till värderingskategorin upplupet anskaffningsvärde.

Upplupet anskaffningsvärde

Koncernens finansiella tillgångar värderade till upplupet anskaffningsvärde utgörs av kundfordringar, övriga fordringar och likvida medel.

Tillgångar i denna kategori uppkommer huvudsakligen från tillhandahållande av varor och tjänster till kunder men innefattar även andra typer av finansiella tillgångar där målet är att hålla dessa tillgångar för att erhålla avtalsenliga kassaflöden och dessa kassaflöden är uteslutande betalningar av kapitalbelopp och ränta. De redovisas initialt till verkligt värde plus transaktionskostnader som är direkt hänförliga till förvärv eller emission (med undantag för kundfordringar som initialt redovisas till transaktionspris), och redovisas därefter till upplupet anskaffningsvärde med effektivräntemetoden.

Nedskrivning av finansiella tillgångar

Nedskrivningsbehov för kundfordringar redovisas baserat på det förenklade tillvägagångssättet i IFRS 9 med användning av de förväntade kreditförlusterna för hela kontraktens återstående livslängd.

För att beräkna kreditförlustreserven på kundfordringar använder företaget en matris. I denna matris delas kundfordringarna upp i olika typer baserat på olika riskprofiler. De förväntade förlusterna baseras på försäljningsbetalningsprofilerna för försäljning under en period av 12 månader och motsvarande historiska kreditförluster som uppkommit inom denna period. De historiska förlustfrekvenserna justeras för att återspegla aktuell och framåtblickande information om makroekonomiska prognoser som påverkar kundernas förmåga att betala fordran.

För kundfordringar, som redovisas netto, redovisas nedskrivningar i en separat reserv för befarade kundförluster, och kostnaden redovisas som övrig extern kostnad i resultaträkningen. Vid bekräftelse på att en kundfordring inte kommer att kunna betalas av kunden, skrivs tillgångens bruttovärde av mot tillhörande reserv.

Nedskrivningsbehov för övriga fordringar och likvida medel är redovisade utifrån den generella metoden för förväntade kreditförluster. Metoden som används vid beräkningen av nedskrivningen beror på om kreditrisken har ökat betydligt sedan det första redovisningstillfället av den finansiella tillgången. För de fordringar där kreditrisken inte har ökat avsevärt sedan det första redovisningstillfället redovisas kreditförlustreserv baserat på tolv månaders förväntade kreditförluster (steg 1). För de fordringar där kreditrisken har ökat betydligt sedan första redovisningstillfället, redovisas en kreditförlustreserv beräknad på bedömt fallissemang för hela kontraktets återstående livslängd (steg 2). För de fordringar där en faktisk förlustsituation har inträffat, beräknas kreditförlust reserven baserat på hela återstående livslängden. Den ränteintäkt som redovisas baseras då på nettofordran efter nedskrivning (steg 3).

Likvida medel inkluderar inlåning i banker.

Finansiella skulder

Finansiella skulder redovisas till upplupet anskaffningsvärde. Finansiella skulder redovisas till upplupet anskaffningsvärde värderas initialt till verkligt värde inklusive transaktionskostnader. Efter det första redovisningstillfället värderas de till upplupet anskaffningsvärde med tillämpning av effektivräntemetoden.

Ersättningar till anställda

Kortfristiga ersättningar

Kortfristiga ersättningar till anställda såsom lön, betald semester, betald sjukfrånvaro, bonus, beräknas utan diskontering och redovisas som kostnad när de relaterade tjänsterna erhålls.

En avsättning redovisas för den förväntade kostnaden för bonusbetalningar när bolaget har en gällande rättslig eller informell förpliktelse att göra sådana betalningar till följd av att tjänster erhållits från anställda och förpliktelsen kan beräknas tillförlitligt.

Pension

Koncernens samtliga pensionsplaner klassificeras som avgiftsbestämda. Som avgiftsbestämda pensionsplaner klassificeras de planer där företagets förpliktelse är begränsad till de avgifter företaget åtagit sig att

betala. I sådant fall beror storleken på den anställdes pension på de avgifter som företaget betalar till privat administrerade pensionförsäkringsplaner och den kapitalavkastning som avgifterna ger. Följaktligen är det den anställda som bär den aktuariella risken (att ersättningen blir lägre än förväntat) och investeringsrisken (att de investerade tillgångarna kommer att vara otillräckliga för att ge de förväntade ersättningarna).

Koncernens förpliktelser avseende avgifter till avgiftsbestämda planer redovisas som en kostnad i årets resultat i den takt de intjänas genom att de anställda utfört tjänster åt företaget under en period. Koncernens förpliktelse för varje period utgörs av de belopp som företaget ska bidra med för den aktuella perioden.

Ersättningar vid uppsägning

En avsättning redovisas i samband med uppsägningar av personal endast om företaget är bevisligen förpliktigt att avsluta en anställning före den normala tidpunkten eller när ersättningar lämnas som ett erbjudande för att uppmuntra frivillig avgång.

Leasingavtal

När ett avtal ingås bedömer koncernen om avtalet är, eller innehåller, ett leasingavtal. Ett avtal är, eller innehåller, ett leasingavtal om avtalet överlåter rätten att under en viss period bestämma över användningen av en identifierad tillgång i utbyte mot ersättning.

Nyttjanderättstillgångar

Koncernen redovisar nyttjanderättstillgångar i rapporten över finansiell ställning på inledningsdatumet för leasingavtalet (d.v.s. det datum då den underliggande tillgången blir tillgänglig för användande). Nyttjanderättstillgångar värderas till anskaffningsvärde efter avdrag för ackumulerade avskrivningar och eventuella nedskrivningar, samt justerat för omvärderingar av leasingkulden. Anskaffningsvärdet för nyttjanderättstillgångar inkluderar det initiala värdet som redovisas för den hänförliga leasingkulden, initiala direkta utgifter, samt eventuella förskottsbetalningar som görs på eller innan inledningsdatumet för leasingavtalet efter avdrag av eventuella erhållna incitament. Förutsatt att SyntheticMR inte är rimligt säkra på att äganderätten till den underliggande tillgången kommer att övertas vid utgången av leasingavtalet skrivs nyttjanderättstillgången av linjärt under det kortare av leasingperioden och nyttjandeperioden.

Leasingskulder

På inledningsdatumet för ett leasingavtal redovisar koncernen en leasingskuld motsvarande nuvärdet av de leasingbetalningar som ska erläggas under leasingperioden. Leasingperioden bestäms som den icke-uppsägningsbara perioden tillsammans med perioder att förlänga eller säga upp avtalet om koncernen är rimligt säkra på att nyttja de optionerna. Leasingbetalningarna inkluderar fasta betalningar (efter avdrag för eventuella förmåner i samband med tecknandet av leasingavtalet som ska erhållas), variabla leasingavgifter som beror på ett index eller ett pris (t.ex. en referensränta) och belopp som förväntas betalas enligt restvärdesgarantier. Leasingbetalningarna inkluderar dessutom lösenpriset för en option att köpa den underliggande tillgången eller straffavgifter som utgår vid uppsägning i enlighet med en uppsägningsoption, om sådana optioner är rimligt säkra att nyttjas av SyntheticMR. Variabla leasingavgifter som inte beror på ett index eller ett pris redovisas som en kostnad i den period som de är hänförliga till.

För beräkning av nuvärdet av leasingbetalningarna använder koncernen den implicita räntan i avtalet om den enkelt kan fastställas och i övriga fall används koncernens marginella upplåningsränta per inledningsda-

tumet för leasingavtalet. Efter inledningsdatumet av ett leasingavtal ökar leasingkulden för att återspegla räntan på leasingkulden och minskar med utbetalda leasingavgifter. Dessutom omvärderas värdet på leasingkulden till följd av ändringar i avtal, förändringar av leasingperioden, förändringar i leasingbetalningar eller förändringar i en bedömning att köpa den underliggande tillgången.

Tillämpning av praktiska undantag

SyntheticMR tillämpar de praktiska undantagen avseende korttidsleasingavtal och leasingavtal där den underliggande tillgången är av lågt värde. Korttidsleasingavtal definieras som leasingavtal med en initial leasingperiod om maximalt 12 månader efter beaktande av eventuella optioner att förlänga leasingavtalet. Leasingavtal där den underliggande tillgången är av lågt värde utgörs i koncernen t.ex. av kontorsinventarier. Leasingbetalningar för korttidsleasingavtal och leasingavtal där den underliggande tillgången är av lågt värde kostnadsförs linjärt över leasingperioden.

Materiella anläggningstillgångar

Materiella anläggningstillgångar redovisas till anskaffningsvärde efter avdrag för ackumulerade avskrivningar och eventuella nedskrivningar. I anskaffningsvärdet ingår inköpspriset samt kostnader direkt hänförliga till tillgången för att bringa den på plats och i skick för att utnyttjas i enlighet med syftet med anskaffningen. Redovisningsprinciper för nedskrivningar framgår nedan.

Det redovisade värdet för en materiell anläggningstillgång tas bort ur balansräkningen vid utrangering eller avyttring eller när inga framtida ekonomiska fördelar väntas från användning eller utrangering/avyttring av tillgången. Vinst eller förlust som uppkommer vid avyttring eller utrangering av en tillgång utgörs av skillnaden mellan försäljningspriset och tillgångens redovisade värde med avdrag för direkta försäljningskostnader. Vinst och förlust redovisas som övrig rörelseintäkt/kostnad.

Avskrivningsprinciper

Avskrivningar baseras på ursprungliga anskaffningsvärdet minskat med eventuella restvärden. Avskrivning sker linjärt över tillgångens beräknade nyttjandeperiod. Beräknade nyttjandeperioder:

- inventarier, verktyg och installationer 3-5 år

Bedömning av en tillgångs restvärde och nyttjandeperiod görs årligen.

Immateriella anläggningstillgångar

Forskning och utveckling

Utgifter för forskning som syftar till att erhålla ny vetenskaplig eller teknisk kunskap redovisas som kostnad då de uppkommer.

Utgifter för utveckling, t.ex. att ta fram nya eller förbättrade produkter, redovisas som en tillgång i balansräkningen då företaget kan påvisa att produkten är tekniskt användbar, tillgången bedöms ge upphov till framtida ekonomiska fördelar och utgifterna kan beräknas på ett tillförlitligt sätt. Slutligen ska företaget ha tillräckliga resurser att fullfölja utvecklingen och därefter använda eller sälja den immateriella tillgången.

Det redovisade värdet inkluderar direkt hänförliga personalkostnader. Övriga utgifter för utveckling redovisas i årets resultat som kostnad när de uppkommer. Redovisade utvecklingsutgifter i balansräkningen är upptagna till anskaffningsvärde minus ackumulerade avskrivningar och eventuella nedskrivningar.

Övriga immateriella tillgångar

Utgifter, i form av avgifter och konsultkostnader, för blivande patent redovisas som en tillgång i balansräkningen i den omfattning som dessa bedöms kunna leda till färdiga patent.

Avskrivningsprinciper

Avskrivningar redovisas i årets resultat linjärt över immateriella tillgångars beräknade nyttjandeperioder. Nyttjandeperioderna omprövas minst årligen.

Aktiverade utvecklingsutgifter där avskrivningar ej har påbörjats prövas för nedskrivningsbehov årligen eller så snart indikationer uppkommer som tyder på att tillgången värde inte kan försvaras. Immateriella tillgångar med bestämbara nyttjandeperioder skrivs av från den tidpunkt som de är tillgängliga för användning. De beräknade nyttjandeperioderna är:

- Aktiverade utvecklingsutgifter 5 år
- Patent 5 år

Nedskrivningar av icke-finansiella tillgångar

Vid varje rapporttillfälle görs bedömning om det föreligger indikation på nedskrivningsbehov avseende koncernens tillgångar. Om det inte går att fastställa väsentliga oberoende kassaflöden till en enskild tillgång ska vid prövning av nedskrivningsbehov tillgångarna grupperas till den lägsta nivå där det går att identifiera väsentliga oberoende kassaflöden, en så kallad kassagenererande enhet. Om någon indikation på nedskrivningsbehov finns beräknas tillgångens återvinningsvärde som det högsta av nyttjandevärdet och verkligt värde minus försäljningskostnader. Nyttjandevärde är nuvärdet av framtida kassaflöden diskonterade med en räntesats som är baserad på en riskfri ränta justerad för den risk som är förknippad med den specifika tillgången. Nedskrivning görs om återvinningsvärdet understiger det redovisade värdet.

Nedskrivningar återförs om en senare ökning av återvinningsvärdet objektivt kan hänföras till en händelse som inträffat efter det att nedskrivningen gjordes. En nedskrivning återförs endast till den utsträckning tillgångens redovisade värde efter återföring inte överstiger det redovisade värde som tillgången skulle ha haft om någon nedskrivning inte hade gjorts.

Skatter

Inkomstskatter utgörs av aktuell skatt och uppskjuten skatt. Inkomstskatter redovisas i årets resultat utom då underliggande transaktioner redovisats i övrigt totalresultat eller i eget kapital varvid tillhörande skatteeffekt redovisas i övrigt totalresultat eller i eget kapital.

Aktuell skatt är skatt som ska betalas eller erhållas avseende aktuellt år, med tillämpning av de skattesatser som är beslutade eller i praktiken beslutade per balansdagen. Till aktuell skatt hör även justering av aktuell skatt hänförlig till tidigare perioder.

Uppskjuten skatt beräknas enligt balansräkningsmetoden med utgångspunkt i temporära skillnader mellan redovisade och skattemässiga värden på tillgångar och skulder. Värderingen av uppskjuten skatt baserar sig på hur underliggande tillgångar eller skulder förväntas bli realiserade eller reglerade. Uppskjuten skatt beräknas med tillämpning av de skattesatser och skatteregler som är beslutade eller i praktiken beslutade per balansdagen.

Uppskjutna skattefordringar avseende avdragsgilla temporära skillnader och underskottsavdrag redovisas endast i den mån det är sannolikt att dessa kommer att kunna utnyttjas. Värdet på uppskjutna skattefordringar reduceras när det inte längre bedöms sannolikt att de kan utnyttjas.

Avsättningar

Avsättningar redovisas i balansräkningen när bolaget har en förpliktelse (legal eller informell) på grund av en inträffad händelse och då det är sannolikt att ett utflöde av resurser som är förknippade med ekonomiska fördelar kommer att krävas för att uppfylla förpliktelsen och beloppet kan beräknas på ett tillförlitligt sätt. Avsättningar sker även för händelser efter balansdagen i den utsträckning de bekräftar förhållanden som förelåg per balansdagen, till exempel domstolsutslag rörande tvister. Om bolaget räknar med att erhålla en gottgörelse motsvarande en avsättning som gjorts, till exempel genom ett försäkringsavtal, redovisas gottgörelsen som en tillgång i balansräkningen när det är i det närmaste säkert att gottgörelsen kommer att erhållas. Om effekten av tidsvärdet för den framtida betalningen bedöms som väsentlig fastställs avsätt-

ningens värde genom att den bedömda framtida utbetalningen nuvärdesberäknas med en diskonteringsfaktor före skatt som avspeglar marknadens aktuella värdering av tidsvärdet och de eventuella risker som hänförs till förpliktelsen. Den successiva ökning av det avsatta beloppet som nuvärdesberäkningen medför redovisas som en räntekostnad i resultatet.

Eventualförpliktelser

En eventualförpliktelse redovisas när det finns ett möjligt åtagande som härrör från inträffade händelser och vars förekomst bekräftas endast av en eller flera osäkra framtida händelser eller när det finns ett åtagande som inte redovisas som en skuld eller avsättning på grund av det inte är troligt att ett utflöde av resurser kommer att krävas.

Eget kapital

Samtliga företagets aktier är stamaktier. Aktiekapitalet redovisas till stamaktiernas kvotvärde och överskjutande del redovisas som övrigt tillskjutet kapital. Transaktionskostnader som direkt kan hänföras till emission av nya aktier redovisas, netto efter skatt, i eget kapital som ett avdrag från emissionslikviden.

Kassaflödesanalys

Kassaflödesanalysen har upprättats enligt den indirekta metoden, vilket innebär att resultatet justeras för transaktioner som inte medfört in- eller utbetalningar under perioden samt för eventuella intäkter eller kostnader som hänförs till investerings- eller finansieringsverksamheten.

Moderföretagets redovisningsprinciper

Moderföretaget har upprättat sin årsredovisning enligt årsredovisningslagen (1995:1554) och den av Rådet för finansiell rapportering utgivna rekommendation RFR 2 "Redovisning för juridisk person". Moderföretaget tillämpar samma redovisningsprinciper som koncernen med de avvikelser som anges nedan. De nedan angivna redovisningsprinciperna för moderföretaget har tillämpats konsekvent på samtliga perioder som presenteras i moderföretagets finansiella rapporter, om inte annat anges.

Uppställning

Rapporten över finansiell ställning och rapporten över resultatet är för moderbolaget uppställda enligt årsredovisningslagens uppställningsformer, medan rapporten över totalresultat, rapporten över förändringar i eget kapital och rapport över kassaflöden baseras på IAS 1 Utformning av finansiella rapporter respektive IAS 7 Rapport över kassaflöden.

Leasing

Reglerna om redovisning av leasingavtal enligt IFRS 16 tillämpas inte i moderföretaget. Detta innebär att leasingavgifter redovisas som kostnad linjärt över leasingperioden, och att nyttjanderätter och leasingskulder inte inkluderas i moderföretagets balansräkning. Identifiering av ett leasingavtal görs dock i enlighet med IFRS 16, d.v.s. att ett avtal är, eller innehåller, ett leasingavtal om avtalet överlåter rätten att under en viss period bestämma över användningen av en identifierad tillgång i utbyte mot ersättning.

Not 2 Väsentliga uppskattningar och bedömningar

För att upprätta de finansiella rapporterna måste SyntheticMR göra bedömningar och antaganden som påverkar tillgångs- och skuldposter, respektive intäcks- och kostnadsposter redovisade i bokslutet. De uppskattningar och bedömningar för redovisningsändamål som behandlas i detta avsnitt är de som bedöms vara de viktigaste för en förståelse av de finansiella rapporterna.

Återvinning av värdet på utvecklingsutgifter

Koncernen investerar i forskning och utveckling varav delar redovisas som immateriell tillgång, se vidare not 14. Redovisningen av utvecklingsutgifter som tillgång kräver att bedömningar görs att produkten i framtiden förväntas bli tekniskt och kommersiellt användbar samt att framtida ekonomiska fördelar är troliga. Avskrivning av aktiverade utvecklingsutgifter sker över en bedömd nyttjandeperiod om maximalt 5 år. Den bedömda försäljningsvolymen respektive nyttjandeperioden kan komma att omprövas, vilket kan medföra nedskrivningsbehov.

Not 3 Risker och osäkerhetsfaktorer

SyntheticMR verkar på en global marknad genom partners vilket innebär att bolaget är exponerat mot olika risker och osäkerhetsfaktorer, såsom marknadsrisker, verksamhetsrelaterade risker samt finansiella risker. Riskhanteringen inom SyntheticMR syftar till att identifiera, värdera och reducera risker relaterade till bolagets affär och verksamhet.

Marknadsrisker

Genom SyntheticMRs partners är företaget närvarande på ett stort antal geografiska marknader vilket innebär en exponering för politiska och ekonomiska risker både globalt och i enskilda länder eller regioner. Svag ekonomisk utveckling och ansträngda finanser kan, på vissa marknader, medföra att de statliga investeringarna inom hälsovård påverkas negativt och att det blir svårare för privata sjukhus och kliniker att ordna finansiering.

Verksamhetsrelaterade risker

Kvalificerade medarbetare

Koncernen är beroende av nyckelpersoner och kvalificerade medarbetare, både i företagsledningen och i den operativa verksamheten. Detta för att öka marknadspenetrationen av nuvarande produkter samt fortsatt produktutveckling. Koncernens förmåga att attrahera, rekrytera och behålla kvalificerad personal, ett antal nyckelpersoner med specialistkompetens, samt ledning har stor betydelse för företagets framtida framgång.

Immateriella rättigheter

Värdena i SyntheticMR är delvis beroende av företagets förmåga att erhålla och försvara patent och andra immateriella rättigheter. Patentskydd för medicinska och medicintekniska projekt, innovationer och företag kan vara osäkert och omfatta komplicerade rättsliga och

tekniska frågor. Patent måste sökas och upprätthållas i olika jurisdiktioner och det kan inte tas för givet att beviljade patent ger långsiktigt skydd då utfärdade patent kan bestridas, ogiltigförklaras och kringgås. Det kan inte tas för givet att företagets inlämnade patentsökningar kommer att beviljas. Det kan ej försäkras att den tekniska verkshöjden i beviljade patent och eventuellt i framtiden beviljade patent är tillräcklig för att erhålla tänkta marknadsandelar. Det kan inte heller uteslutas att nya patent inom området eller nya upptäckter kan komma att påverka SyntheticMRs möjligheter till marknadsframgång. Sådan negativ påverkan på marknadsframgång kan i sin tur få en negativ påverkan på SyntheticMRs finansiella ställning och framtida resultatutveckling. I den mån SyntheticMR inom ramen för produktutveckling använder sig av tekniker som är patenterade eller kommer att bli patenterade kan ägare till dessa patent hävda patentintrång. Den osäkerhet som är förknippad med patent innebär att det är svårt att förutsäga resultatet av sådana tvister.

Legala tvister

Genom SyntheticMRs verksamhet riskerar företaget att bli inblandat i tvister hänförliga till den löpande verksamheten. Sådana tvister kan bland annat innefatta produktansvar, avtalsfrågor, immateriella rättigheter och påstådda brister i leverans av företagets produkter. Tvister kan allt som oftast bli kostsamma, tidskrävande och hindra den löpande verksamheten.

Tvister avseende immateriella rättigheter är kostsamma och kan få en materiell påverkan på SyntheticMR verksamhet och finansiella ställning, dessutom kan det vara mycket svårt att förutse utgången av komplicerade tvister. Tvister relaterade till företagets produktansvar kan exempelvis omfatta påstådd oaktamhet, garantibrott eller felbehandling, vilket kan leda till omfattande kostnader oavsett om SyntheticMR slutligen hålls ansvarigt eller inte. SyntheticMR har försäkringar för produktansvar, men risk finns att framtida krav kan komma att överstiga eller falla utanför försäkringsskyddet.

Produktens funktionalitet och kvalitet

För en verksamhet som SyntheticMRs är det väsentligt att visa att de produkter som bolaget har utvecklat eller kommer att utveckla kan kommersialiseras på ett framgångsrikt sätt inom bolagets marknadssegment. Det kan inte försäkras att kommersialisering av bolagets tekniker kommer att röna framgång, och det kan inte tas för givet att bolaget kommer att få acceptans för sina tekniker och produkter av industriella partners eller slutkunder.

Produktansvar och försäkringar

Inom området hälsovård finns alltid en risk avseende produktansvar. Marknadsföring och försäljning inom företagets marknadsområde innebär en betydande risk vad gäller produktansvar och kan resultera i att SyntheticMR hålls ansvarig. Produktansvarsförsäkringar är ett hävdvunnet sätt att söka gardera sig mot sådana eventuella risker, men det kan inte tas för givet att sådana försäkringar kommer att täcka framtida anspråk mot företaget. Anspråk på produktansvar kan leda till betydande kostnader för tvisteförfarande och skadestånd. Ett anspråk mot SyntheticMR utöver det tillgängliga försäkringsskyddet, eller ett anspråk som leder till betydande negativ exponering, kan få negativ effekt på SyntheticMRs verksamhet, resultat och finansiella ställning. Det kan inte heller säkerställas att lämplig försäkring kan erhållas till en acceptabel premie eller att en sådan försäkring överhuvudtaget kan erhållas.

Konkurrens

Betydelsen av varje produkts konkurrenskraft är avgörande för SyntheticMRs framgång. Därtill kommer risken att konkurrerande metoder eller projekt kan vara mer effektiva, säkrare eller billigare än de som SyntheticMR har utvecklat. Det kan inte heller uteslutas att konkurrenter har eller kommer att få tillgång till väsentligt större ekonomiska, tekniska och personella resurser än SyntheticMR. Detta skulle kunna innebära att konkurrenter till bolaget kan få fram konkurrerande produkter snabbare än SyntheticMR. Det kan inte heller uteslutas att SyntheticMRs konkurrenter även kan ha tillgång till större kapacitet för tillverkning (i den mån detta är relevant) och distribution än SyntheticMR. Det kan således

inte tas för givet att SyntheticMRs nuvarande eller framtida produkter når marknadsmässig framgång i konkurrens med andra likartade produkter eller lösningar.

Samarbeten

SyntheticMRs marknadsstrategi bygger på fungerande samarbeten med utvecklingspartners både i den tidiga utvecklingsfasen och i den senare fasen för produktframtagning, marknadsföring, försäljning och distribution. SyntheticMR har i nuläget strategiska samarbeten med ett antal MR-tillverkare vilka är GE Healthcare, Siemens Healthineers, Philips Healthcare och United Imaging. Om SyntheticMR skulle förlora en eller flera av dessa samarbetspartner kan det ha negativ påverkan på företagets omsättning, resultat och ställning.

Regulatoriska godkännanden/myndigheters godkännanden

SyntheticMR utvecklar medicintekniska produkter och därmed styrs verksamheten av de krav och standarder som bestämts av tillsynsmyndigheter. Regeländringar kan därför medföra ökade kostnader eller utgöra hinder i försäljningen av SyntheticMRs produkter. Regulatoriska processer kan också påverka möjligheten att introducera nya produkter på olika marknader. Liksom andra företag inom den medicintekniska branschen är SyntheticMR beroende av bedömningar och beslut av berörda myndigheter, till exempel Food and drug administration (FDA) i USA. Ansökningar till dessa myndigheter kräver omfattande dokumentation och oförutsedda omständigheter kan försena möjligheten att introducera, marknadsföra och sälja företagets produkter.

SyntheticMRs verksamhet bedrivs enligt ett kvalitetssystem som uppfyller internationella regler och produkt-säkerhetsstandarder från International Organization for Standardization (ISO). Kvalitetssystemet utvärderas och certifieras av externa tillsynsmyndigheter och inspekteras regelbundet. För det fall exempelvis säkerhetsföreskrifter inte skulle uppfyllas kan detta resultera i förseningar samt stoppade leveranser av SyntheticMRs produkter.

Finansiella risker

Koncernen är genom sin verksamhet exponerad för olika slag av finansiella risker. Med finansiella risker avses fluktuationer i företagets resultat och kassaflöde till följd av förändringar i valutakurser och finansierings- och kreditrisker.

Valutarisker

Valutakursrisken är risken för fluktuationer i värdet av ett finansiellt instrument på grund av förändringar i valutakurser. SyntheticMR utsätts för transaktionsexponering vilket uppstår i samband med valutaflöden vid köp och försäljning i andra valutor än svenska kronor. Koncernen är beroende av den amerikanska dollarns och eurons utveckling gentemot den svenska kronan eftersom huvuddelen av faktureringen sker i dollar och i euro, medan huvuddelen av kostnaderna är i svenska kronor.

Koncernen använder inga säkringsinstrument i form av terminer eller optioner för att säkra valutarisker vilket innebär att valutakurseffekter får genomslag i resultatet.

Transaktionsexponering

Koncernens transaktionsexponering netto omräknat till Tkr fördelar sig på följande valutor netto:

Tkr	Koncernen		Moderföretaget	
	2022	2021	2022	2021
USD	27 428	27 603	26 913	27 425
EUR	2 995	2 997	2 995	2 997
Summa	30 423	30 601	29 908	30 422

I företags resultaträkning ingår valutakursvinster och valutakursförluster med 2 452 (1 718) Tkr i rörelseresultatet och med 742 (455) Tkr i finansnettot. Transaktionsexponeringen har inte säkrats.

Känslighetsanalys

Koncernen är beroende av den amerikanska dollarns och eurons utveckling gentemot den svenska kronan eftersom huvuddelen av faktureringen sker i dollar och i euro medan huvuddelen av kostnaderna är i svenska kronor. Under 2022 bokfördes intäkterna i dollar till en genomsnittlig kurs på 10,17 SEK, att jämföra med 8,59 SEK under 2021. Under 2022 bokfördes intäkterna i euro till en genomsnittlig kurs på 10,74 SEK, att jämföra med 10,18 SEK under 2021. Valutaeffekterna har haft en positiv effekt på omsättningen. Med oförändrade valutakurser hade omsättningen ökat med 1 procent för helåret 2022 jämfört med föregående år.

En känslighetsanalys av valutaexponeringen visar att effekten på rörelseresultatet under 2022 av en förändring i den amerikanska dollarkursen med +/- 10 procent är cirka +/- 2,6 MSEK (3,2) och att motsvarande effekt av en förändring i eurokursen med +/- 10 procent är cirka +/- 0,2 MSEK (0,3).

Koncernen påverkas även av valutaeffekter på balansräkningsposter, vilka fördelar sig på följande valutor.

TUSD	Koncernen		Moderföretaget	
	2022	2021	2022	2021
Kundfordringar	1 260	1 109	1 098	1 628
Likvida medel	137	473	125	393
Leverantörsskulder	39	42	37	32
Summa	1 437	1 624	1 260	2 053
TEUR				
Kundfordringar	287	102	287	102
Likvida medel	178	76	178	76
Leverantörsskulder	14	38	14	38
Summa	479	216	479	216

En känslighetsanalys av valutaexponeringen på ovanstående balansräkningsposter visar att effekten på rörelseresultatet under 2022 av en förändring i dollarkursen per balansdagen med +/-10 procent är +/- 1 274 Tkr (965) och att motsvarande effekt av en förändring i eurokursen med +/-10 procent är +/- 304 Tkr (65).

Finansieringsrisk (likviditetsrisk)

SyntheticMR kommer även i framtiden att vara fortsatt beroende av att finansiera marknads lansering av nuvarande produkter och utveckling av nya produkter. Finansieringen sker antingen genom egenfinansiering eller genom partnerfinansiering. Det kan ej försäkras att SyntheticMR i framtiden kommer att kunna finna expensionskapital. SyntheticMR kan därmed komma att behöva ytterligare kapital och det kan ej uteslutas att tillgången till ytterligare kapital är begränsad vid de tidpunkter då detta behövs, vilket kan få negativa effekter på bolagets marknadsvärde och/eller dess förmåga att tillvarata investeringsmöjligheter.

Koncernen arbetar aktivt med uppföljning av kassaflöden och uppdaterar kontinuerligt prognoser över förväntad likviditetstrend. Detta möjliggör att eventuella nödvändiga åtgärder kan hanteras i god tid. Baserat på nu kända förutsättningar är bedömningen är att bolaget har tillräcklig likviditet för att bedriva sin verksamhet i enlighet med nuvarande planer.

Koncernens avtalade odiskonterade kassaflöden för finansiella skulder framgår av tabellen nedan. Skulder har inkluderats i den period när återbetalning tidigast kan krävas.

Tkr	2022					Totalt
	<6 mån	6-12 mån	1-2 år	2-5 år	>5 år	
Leasingskulder	502	507	1 264	–	–	2 273
Leverantörsskulder	2 124	–	–	–	–	2 124
Övriga kortfristiga skulder	5 749	2 955	3 913	1 805	847	15 269
Summa	8 375	3 462	5 177	1 805	847	19 666

Kreditrisk

Koncernens kreditrisk består huvudsakligen av kundfordringar gällande kommersiella partners (t ex GE Healthcare, Siemens Healthineers och Philips Healthcare) som sålt bolagets produkter, samt specifika sjukhus till vilka bolaget sålt SyMRI direkt. Koncernen bedömer att kreditrisken fortsatt kommer att vara mycket låg och att kreditkvaliteten är hög och förväntas inte förändras. Se not 19.

Nedan visas kreditavtal/-ramar som koncernen har ingått:

Tkr	2022-12-31	
	Beviljad kredit	Nyttjad kredit
Rörelsekredit	5 000	–

Not 4 Segmentsrapportering

Eftersom koncernen utgörs av ett segment framgår de upplysningar om intäkter som krävs av not 5. Koncernen har två kunder vars omsättning överstiger 10 procent av koncernens totala nettoomsättning. Koncernens samtliga anläggningstillgångar finns i moderföretaget.

Not 5 Intäkternas fördelning

Koncernen erhåller sina intäkter från överföring av licenser samt service och support som sker vid en viss tidpunkt eller över tid. Koncernens och moderföretagets intäkter fördelar sig enligt nedan;

Tkr	Koncernen		Moderföretaget	
	2022	2021	2022	2021
<i>Geografisk marknad</i>				
Sverige	2 266	1 666	2 266	1 666
Övriga länder	66 005	56 755	46 553	46 419
Summa	68 271	58 421	48 819	48 085
<i>Intäktsslag</i>				
Licenser	65 878	56 502	47 107	46 510
Service och Support	2 393	1 919	1 712	1 575
Summa	68 271	58 421	48 819	48 085
<i>Tidpunkt för redovisning</i>				
Licenser överförda vid viss tidpunkt	65 878	56 502	47 107	46 510
Tjänster överförda över tid	2 393	1 919	1 712	1 575
Summa	68 271	58 421	48 819	48 085

Not 6 Övriga rörelseintäkter

Tkr	Koncernen		Moderföretaget	
	2022	2021	2022	2021
Kursresultat på fordringar/skulder av rörelsekaraktär	2 452	1 718	2 493	1 718
Vidarefakturerings dotterbolag	–	–	2 062	–
Erhållna bidrag	256	761	256	761
Summa	2 708	2 479	4 812	2 479

Not 7 Inköp och försäljning inom koncernen

%	Moderföretaget	
	2022	2021
Andel av försäljningen som avser koncernföretag	11%	2%
Andel av inköpen som avser koncernföretag	0%	10%

Not 8 Arvode och kostnadsersättningar till revisorer

Med revisionsuppdrag avses granskning av årsredovisningen och bokföringen samt styrelsens och verkställande direktörens förvaltning. Revisionsverksamhet utöver revisionsuppdraget innebär andra kvalitetssäkringstjänster som skall utföras enligt författning, bolagsordning, stadgar eller avtal. Skatterådgivning innehåller både rådgivning och granskning av efterlevnad inom skatteområdet. Övriga tjänster är andra uppdrag.

Tkr	Koncernen		Moderföretaget	
	2022	2021	2022	2021
BDO				
Revisionsuppdrag	469	705	469	705
Revisionsverksamhet utöver revisionsuppdraget	–	–	–	–
Övriga tjänster	117	165	117	165
Summa	586	869	586	869

Not 9 Leasingavtal

Koncernen	Nyttjanderättstillgångar			
	Lokal	Fordon	Totalt	Leasingskuld
Tkr				
Ingående balans 2021-01-01	961	184	1 145	1 160
Tillkommande avtal	–	–	–	–
Avskrivningar	-824	-123	-946	–
Förlängning och index uppräknig	–	–	–	–
Räntekostnader	–	–	–	13
Leasingavgifter	–	–	–	-970
Utgående balans 2021-12-31	137	61	199	203

Koncernen	Nyttjanderättstillgångar			
	Lokal	Fordon	Totalt	Leasingskuld
Tkr				
Ingående balans 2022-01-01	137	61	199	203
Tillkommande avtal	–	543	543	543
Avskrivningar	-830	-152	-982	–
Förlängning och index uppräknig	2 491	–	2 491	2 491
Räntekostnader	–	–	–	49
Leasingavgifter	–	–	–	-1 013
Utgående balans 2022-12-31	1 798	452	2 251	2 273

Tkr	2022	2021
Avskrivningar på nyttjanderättstillgångar	-982	-946
Räntekostnader på leasingkulder	49	13
Kostnad avseende korttidsleasingavtal	-131	-131
Summa	-1 064	-1 065

För upplysning om odiskonterade kassaflöden hänförliga till leasing, se not 3.

Moderföretaget

Tkr	2022	2021
Årets leasingavgifter	1 276	1 138
Avtalade framtida leasingavgifter avseende kontrakt som förfaller till betalning		
Inom ett år	1 075	984
Senare än ett år men inom fem år	1 615	1 980
Senare än fem år	–	–
Summa	2 690	2 964

Not 10 Anställda, personalkostnader och ledande befattningshavares ersättningar

Medelantalet anställda

I koncernen var medelantalet anställda 27 (25) personer, varav 10 (8) kvinnor och 17 (17) män.

Vid årets utgång uppgick antalet anställda till 29 (25) personer. Samtliga är anställda i det svenska moderbolaget förutom 8 varav 6 män och 2 kvinnor i dotterföretaget i USA.

Könsfördelning i företagsledningen

Det finns två kvinnliga och fyra manliga ledande befattningshavare i koncernen samt tre män och två kvinnor i styrelsen.

Löner och andra ersättningar till ledande befattningshavare och övriga anställda samt sociala kostnader

Tkr	2022				2021			
	Ledande befattningshavare och styrelse		Övriga anställda		Ledande befattningshavare och styrelse		Övriga anställda	
	Koncernen	Moderföretaget	Koncernen	Moderföretaget	Koncernen	Moderföretaget	Koncernen	Moderföretaget
Löner och ersättningar	8 777	4 735	16 831	9 714	6 968	4 142	15 172	8 519
Sociala avgifter	3 153	2 938	6 057	3 564	2 782	2 584	4 431	3 048
(varav pensionskostnader)	(1 260)	(1 167)	(3 151)	(1 217)	(1 107)	(1 032)	(1 968)	(1 045)
Summa	11 930	7 672	22 888	13 278	9 750	6 727	19 602	11 567

Löner och andra ersättningar till styrelse¹ och ledning

¹ Periodiseringen av styrelsen arvode sker från årsstämma till årsstämma vilket är oförändrat mot föregående år.

2022	Grundlön, styrelsearvode	Rörlig ersättning	Övriga förmåner	Pensions- kostnader	Totalt
Styrelseordförande Johan Sedih	350	–	–	–	350
Styrelseledamot Petra Apell	150	–	–	–	150
Styrelseledamot Staffan Persson	150	–	–	–	150
Styrelseledamot Ann Christine Sundell, från 10 maj 2022.	150	–	–	–	150
Styrelseledamot Marcel Warntjes	–	–	–	–	–
Verkställande direktör Ulrik Harrysson	1 506	130	114	495	2 245
Övriga ledande befattningshavare (3,5)	4 931	1 410	6	765	7 112
Summa	7 237	1 540	120	1 260	10 157

2021	Grundlön, styrelsearvode	Rörlig ersättning	Övriga förmåner	Pensions- kostnader	Totalt
Styrelseordförande Johan Sedih	375	–	–	–	375
Styrelseledamot Petra Apell	150	–	–	–	150
Styrelseledamot Staffan Persson	150	–	–	–	150
Styrelseledamot Marcel Warntjes	–	–	–	–	–
Verkställande direktör Ulrik Harrysson	1 508	126	142	489	2 265
Övriga ledande befattningshavare (3)	3 952	707	4	617	5 281
Total	6 135	833	146	1 107	8 221

Rörlig ersättning

Verkställande direktörens rörliga ersättning var under 2022 maximerad till 50 procent av den årliga bruttolönen. Den rörliga ersättningen baserades på bolagsmål fastställda av styrelsen.

Pensioner

Samtliga pensionsåtaganden är avgiftsbestämda. Pensionsåldern för verkställande direktören och ledande befattningshavare är 65 år och pensionspremien motsvarar ITP-planen. Inga övriga pensionsförpliktelser förekommer.

Avgångsvederlag

För verkställande direktören gäller en uppsägningstid om sex månader vid egen uppsägning och sex månader vid uppsägning från bolagets sida. Verkställande direktören har rätt till sex månadslöner i avgångsvederlag och får i båda fallen lön under uppsägningstiden. Mellan bolaget och andra ledande befattningshavare gäller en ömsesidig uppsägningstid om tre månader, om inte gällande lag förordar längre uppsägningstid. Under uppsägningstiden utgår lön. Till styrelseledamöterna utgår inget avgångsvederlag.

Styrelsens arvode

Enligt årsstämmans beslut 2022 skall arvode till styrelsens ledamöter valda vid årsstämman för tiden intill utgången av årsstämman 2023 utgå enligt följande: Styrelsens ordförande erhåller 350 000 kronor och övriga ledamöter som ej är anställda eller konsulter i företaget erhåller 150 000 kronor.

Not 11 Finansiella intäkter och kostnader

Samtliga intäkter och kostnader är hänförliga till tillgångar och skulder värderade till upplupet anskaffningsvärde.

TSEK	Koncernen		Moderföretaget	
	2022	2021	2022	2021
Övriga ränteintäkter	–	–	–	–
Valutakursvinster	742	455	742	455
Övriga ränteintäkter från koncernbolag	–	–	216	100
Övriga räntekostnader	-53	-19	–	-6
Summa	689	436	958	549

Not 12 Skatt på årets resultat

Tkr	Koncernen		Moderföretaget	
	2022	2021	2022	2021
Aktuell skattekostnad				
Årets skattekostnad	-2 033	-2 523	-1 885	-2 324
Redovisat resultat före skatt	7 912	10 424	7 509	9 939
Skatt beräknad enligt gällande skattesats 20.6 %	-1 685	-2 147	-1 547	-2 047
Effekter av andra skattesatser för utländska dotter företag (skattesatser 26% - 34%)	–	-1	–	–
Skatteeffekt av ej avdragsgilla kostnader	-338	-321	-338	-321
Skatteeffekt av ej skattepliktig intäkter	–	23	–	–
Skatt hänförlig till tidigare år	-10	-77	–	44
Redovisad effektiv skatt	-2 033	-2 523	-1 885	-2 324

Not 13 Utdelning per aktie, resultat per aktie och antal aktier

	Koncernen		Moderföretaget	
	2022	2021	2022	2021
Totalt antal aktier vid årets ingång	40 400 780	4 040 078	40 400 078	4 040 078
Aktiesplit 10:1	–	36 360 702	–	36 360 702
Nyemission	1 250 000	–	1 250 000	–
Antal utestående aktier vid årets utgång	41 650 780	40 400 780	41 650 780	40 400 780
Genomsnittligt antal utestående aktier under perioden	41 332 287	40 400 780	41 332 287	40 400 780
Resultat per aktie före/efter utspädning	0,15	0,20	0,14	0,19
Årets totalresultat	6 347	7 954	5 624	7 615

Not 14 Balanserade utvecklingsutgifter

Tkr	Koncernen		Moderföretaget	
	2022	2021	2022	2021
Ingående anskaffningsvärden	34 969	29 969	34 969	29 969
Aktiverade utgifter	10 256	5 000	10 256	5 000
Utgående ackumulerade anskaffningsvärden	45 225	34 969	45 225	34 969
Ingående avskrivningar	-23 991	-20 616	-23 991	-20 616
Årets avskrivningar enligt plan	-3 908	-3 376	-3 908	-3 376
Utgående ackumulerade avskrivningar	-27 899	-23 991	-27 899	-23 991
Utgående värde vid årets slut	17 327	10 978	17 327	10 978

Aktiverade utvecklingsutgifter avser utveckling av nya versioner av SyntheticMRs mjukvaruprodukter. Dessa utvecklingsutgifter aktiveras och skrivs av över 5 år från det att produkten släpps på marknaden och tillgången därmed kan anses börja bidra till företagets intäkter.

Prövning av nedskrivningsbehov för egenutvecklad immateriell tillgång sker årligen för de projekt där ej avskrivning har påbörjats samt då indikationer på att nedskrivningsbehov föreligger. Återvinningsbart belopp för kassagenere-
rande enheter fastställs baserat på nyttjandevärde.

För samtliga aktiverade utgifter har avskrivning påbörjats. En bedömning har gjorts huruvida det föreligger några indikationer på nedskrivningsbehov. Baserat på företagets utveckling under 2022, förväntad tillväxttakt samt belop-
pets storlek på de aktiverade tillgångarna, har ingen formell nedskrivningsprövning utförts.

Not 15 Patent

Tkr	Koncernen		Moderföretaget	
	2022	2021	2022	2021
Ingående anskaffningsvärden	3 825	3 764	3 825	3 764
Årets anskaffningar	87	62	87	62
Utgående ackumulerade anskaffningsvärden	3 913	3 825	3 913	3 825
Ingående avskrivningar	-2 627	-2 404	-2 627	-2 404
Årets avskrivningar enligt plan	-213	-222	-213	-222
Utgående ackumulerade avskrivningar	-2 839	-2 627	-2 839	-2 627
Utgående värde vid årets slut	1 073	1 199	1 073	1 199

Not 16 Inventarier och installationer

Tkr	Koncernen		Moderföretaget	
	2022	2021	2022	2021
Ingående anskaffningsvärden	424	378	424	378
Inköp	152	46	152	46
Utgående ackumulerade anskaffningsvärden	576	424	576	424
Ingående avskrivningar	-268	-221	-268	-221
Årets avskrivningar enligt plan	-72	-47	-72	-47
Utgående ackumulerade avskrivningar	-340	-268	-340	-268
Utgående värde vid årets slut	236	156	236	156

Not 17 Övriga anläggningstillgångar

Tkr	Koncernen		Moderföretaget	
	2022	2021	2022	2021
Ingående anskaffningsvärden	99	-	-	-
Aktiverad kostnad för att erhålla kontrakt	145	99	-	-
Utgående värde vid årets slut	244	99	-	-

Not 18 Andelar i dotterföretag

Moderbolaget, Tkr	2022-12-31	2021-12-31
Ingående anskaffningsvärde	0	0
Tillkommande dotterföretag	393	-
Utgående anskaffningsvärde	393	0

Dotterföretag, Tkr	Org.nr	Säte	Antal andelar	Kapital och röster, %	Redovisat värde 2022-12-31	Redovisat värde 2021-12-31
SyntheticMR U.S. Inc	61-1934780	Delaware	1 500	100%	0	0
SyntheticMR India Private Limited	U72900HR2022FTC102865	Delhi	9 999	99,99%	13	-
SyntheticMR Japan K.K.	0110 - 01 - 168989	Tokyo	100	100%	379	-
Summa andelar i dotterföretag					393	0

Not 19 Kundfordringar

För att beräkna kreditförlustreserven på kundfordringar använder bolaget en matris. I denna matris delas kundfordringarna upp i olika typer baserat på olika riskprofiler. Då företaget har en större kund som utgör majoriteten av kundfordringar har dessa fordringar delats in i separat grupp för beräkning av kreditförlust. Resterande kundfordringar delas upp baserat på olika riskprofiler, exempelvis MR-tillverkare eller sjukhus.

Utöver detta så analyseras nedskrivningsbehovet av kundfordringarna individuellt då de är försenade för inbetalning.

Med beaktande av företagens matris för beräkning av kreditförlust, med tillhörande historisk och framtida information tillsammans med individuell analys, har inga kreditförluster reserverats för. Nedan framgår en åldersfördelning av företagens utestående kundfordringar där 70 procent är ej förfallna.

Tkr	Koncernen		Moderföretaget	
	2022	2021	2022	2021
Åldersanalys redovisat värde				
Ej förfallet	12 046	10 413	8 443	7 159
Förfallet 0-30 dagar	1 900	551	404	115
Förfallet 30-90 dagar	2 474	71	2 078	–
Förfallet mer än 90 dagar	746	762	591	–
Summa	17 167	11 798	11 515	7 275

Inget nedskrivningsbehov av kundfordringar har identifierats under året.

Not 20 Förutbetalda kostnader och upplupna intäkter

Tkr	Koncernen		Moderföretaget	
	2022	2021	2022	2021
Förutbetalda försäkringar	482	432	482	432
Förutbetalda hyror	–	–	270	253
Upplupna intäkter	45 831	22 912	17 087	12 600
Övriga poster	1 330	700	997	392
Summa	47 643	24 043	18 836	13 677
Avtalstillgångar hänförliga till kundavtal	2022	2021	2022	2021
Ingående balans	24 685	12 133	14 374	6 331
Fakturerat av ingående balans	-7 850	-3 391	-3 541	-1 278
Upparbetade intäkter under året, ej fakturerade	31 270	15 338	9 490	9 322
Valutaomräkning	1 139	606	177	–
Utgående balans	49 244	24 686	20 500	14 374
Förlustreserv				
Ingående balans	-1 774	-614	-1 774	-614
Årets reserveringar	-1 639	-1 160	-1 639	-1 160
Utgående balans	-3 413	-1 774	-3 413	-1 774
Redovisat värde	45 831	22 912	17 087	12 600

Not 21 Likvida medel

Tkr	Koncernen		Moderföretaget	
	2022	2021	2022	2021
Följande delkomponenter ingår i likvida medel:				
Kassa och Bank	40 498	11 552	40 009	10 824
Summa	40 498	11 552	40 009	10 824

Not 22 Finansiella tillgångar och skulder

Företagets innehar följande finansiella tillgångar och skulder. Samtliga är värderade till upplupet anskaffningsvärde.

Verkligt värde för finansiella tillgångar och skulder, som redovisas till upplupet anskaffningsvärde, bedöms i allt väsentligt motsvara dess verkliga värde

Tkr	Koncernen		Moderföretaget	
	2022	2021	2022	2021
Finansiella tillgångar till upplupet anskaffningsvärde				
Likvida medel	40 498	11 552	40 009	10 824
Kundfordringar	17 167	11 798	11 515	7 275
Andra finansiella tillgångar	994	822	28 610	12 956
Summa	58 659	24 172	80 134	31 055
Finansiella skulder till upplupet anskaffningsvärde				
Leverantörsskulder	2 124	2 580	1 912	2 489
Leasingskuld	2 273	203	–	–
Summa	4 397	2 783	1 912	2 489

Not 23 Aktiekapital

Per den 31 december 2022 uppgick det registrerade aktiekapitalet till 924 647 kr fördelat på 41 650 780 aktier. SyntheticMR har endast ett aktieslag. Aktierna motsvaras av en röst vardera och är berättigade till lika stora delar av utdelningsbara vinstmedel. För kompletterande information, se avsnitt SyntheticMR – Aktien, sid 30.

Ingående antal aktier 1 januari 2022	40 400 780
Nyemission	1 250 000
Utgående antal aktier 31 december, 2022	41 650 780

Övrigt tillskjutet kapital

Övrigt tillskjutet kapital utgörs av kapital tillskjutet av koncernens ägare i form av överkursfond.

Reserver

Koncernens reserv avser till fullo en omräkningsreserv, vilken innefattar alla valutakursdifferenser som uppstår vid omräkning av finansiella rapporter från utländska verksamheter som har upprättat sina finansiella rapporter i en annan funktionell valuta än den valuta som koncernens finansiella rapporter presenteras i. Koncernen presenterar sina finansiella rapporter i svenska kronor. Ackumulerad omräkningsdifferens redovisas i resultatet vid avyttring av den utländska verksamheten.

Not 24 Upplupna kostnader och förutbetalda intäkter

Tkr	2022	2021	2022	2021
Semesterlöner	1 568	1 139	1 568	1 139
Upplupna styrelsearvoden	481	406	481	406
Upplupna löner	1 748	1 749	159	674
Upplupna sociala avgifter	763	661	763	661
Förutbetalda intäkter	7 448	4 440	3 597	2 778
Övriga poster	1 518	1 883	1 518	1 883
Summa	13 526	10 278	8 086	7 541

Avtalsskulder hänförliga till kundavtal	2022	2021	2022	2021
Ingående balans	4 440	2 507	2 778	1 807
Intäktsfört av ingående balans	-1 450	-866	-982	-641
Skuldföring nya avtal under året	4 458	2 799	1 801	1 612
Utgående balans	7 448	4 440	3 597	2 778

Av avtalsskulderna förväntas 2 212 tkr intäktsredovisas inom 1 år, 1 427 tkr inom 2 år, 2 879 tkr inom 3-5 år, och 930 tkr efter 5 år.

Not 25 Närstående transaktioner

För beskrivning av transaktioner med personer i ledande ställning och styrelse hänvisas till not 10. Under 2022 har transaktioner med närstående skett med totalt 1 172 Tkr. Beloppet avser konsultarvode till styrelseledamot Marcel Warntjes i sin roll som ansvarig för innovation och som Senior Advisor till koncernens ledning. Fakturering har skett till marknadsvärde. I övrigt har inga transaktioner av betydande omfattning skett med närstående under innevarande period eller jämförelseperioden.

Not 26 Förslag till vinstdisposition

Tkr	2022	2021
Till årsstämman förfogande står följande vinstmedel:		
Balanserat resultat	8 347	6 945
Överkursfond	72 380	17 762
Årets resultat	5 624	7 615
Summa	86 351	32 322
Styrelsen föreslår att vinstmedel disponeras enligt följande:		
I ny räkning överföres	86 351	32 322
Summa	86 351	32 322

Not 27 Skulder hänförliga till finansieringsverksamheten

Tkr	2022	2021
Ingående balans	203	1 160
Kassaflödespåverkande		
Amortering av leasingskuld	-964	-957
Icke kassaflödespåverkande		
Omvärdering leasingavtal	3 034	-
Utgående balans	2 273	203

Not 28 Händelser efter räkenskapsårets utgång

SyntheticMRs mjukvara SyMRI erhöll regulatoriskt godkännande i Kanada och Storbritannien, vilket ökar möjligheterna till försäljning på dessa marknader.

Styrelsen och verkställande direktören försäkrar att årsredovisningen har upprättats i enlighet med god redovisningssed och ger en rättvisande bild av bolagets ställning och resultat. Förvaltningsberättelsen för bolaget ger en rättvisande översikt över utvecklingen av bolagets verksamhet, ställning och resultat samt beskriver väsentliga risker och osäkerhetsfaktorer som bolaget står inför.

Stockholm den 6 april 2023

Johan Sedih
Ordförande

Ulrik Harrysson
Verkställande direktör

Staffan Persson
Ledamot

Marcel Warntjes
Ledamot

Petra Apell
Ledamot

Ann-Christine Sundell
Ledamot

Vår revisionsberättelse har avgivits den 6 april 2023
BDO Mälardalen AB

Jörgen Lövgren
Auktoriserad revisor

Revisionsberättelse

Till bolagsstämman i SyntheticMR AB (publ)
Org.nr. 556723-8877

Rapport om årsredovisningen och koncernredovisningen

Uttalanden

Vi har utfört en revision av årsredovisningen och koncernredovisningen för Synthetic MR AB (publ) för år 2022. Bolagets årsredovisning och koncernredovisning ingår på sidorna 32-69 i detta dokument.

Enligt vår uppfattning har årsredovisningen upprättats i enlighet med årsredovisningslagen och ger en i alla väsentliga avseenden rättvisande bild av moderbolagets finansiella ställning per den 31 december 2022 och av dess finansiella resultat och kassaflöde för året enligt årsredovisningslagen. Koncernredovisningen har upprättats i enlighet med årsredovisningslagen och ger en i alla väsentliga avseenden rättvisande bild av koncernens finansiella ställning per den 31 december 2022 och av dess finansiella resultat och kassaflöde för året enligt International Financial Reporting Standards (IFRS), såsom de antagits av EU, och årsredovisningslagen. Förvaltningsberättelsen är förenlig med årsredovisningens och koncernredovisningens övriga delar.

Vi tillstyrker därför att bolagsstämman fastställer resultaträkningen och balansräkningen för moderbolaget och för koncernen.

Grund för uttalanden

Vi har utfört revisionen enligt International Standards on Auditing (ISA) och god revisionssed i Sverige. Vårt ansvar enligt dessa standarder beskrivs närmare i avsnittet "Revisorns ansvar". Vi är oberoende i förhållande till moderbolaget och koncernen enligt god revisorssed i Sverige och har i övrigt fullgjort vårt yrkesetiska ansvar enligt dessa krav.

Vi anser att de revisionsbevis vi har inhämtat är tillräckliga och ändamålsenliga som grund för våra uttalanden.

Annan information än årsredovisningen

Detta dokument innehåller även annan information än årsredovisningen, och koncernredovisningen och återfinns på sidorna 1-31. Det är styrelsen och verkställande direktören som har ansvaret för denna andra information.

Vårt uttalande avseende årsredovisningen och koncernredovisningen omfattar inte denna information och vi gör inget uttalande med bestyrkande avseende denna andra information.

I samband med vår revision av årsredovisningen och koncernredovisningen är det vårt ansvar att läsa den information som identifieras ovan och överväga om informationen i väsentlig utsträckning är oförenlig med årsredovisningen och koncernredovisningen. Vid denna genomgång beaktar vi även den kunskap vi i övrigt inhämtat under revisionen samt bedömer om informationen i övrigt verkar innehålla väsentliga felaktigheter.

Om vi, baserat på det arbete som har utförts avseende denna information, drar slutsatsen att den andra informationen innehåller en väsentlig felaktighet, är vi skyldiga att rapportera detta. Vi har inget att rapportera i det avseendet.

Styrelsens och verkställande direktörens ansvar

Det är styrelsen och verkställande direktören som har ansvaret för att årsredovisningen och koncernredovisningen upprättas och att de ger en rättvisande bild enligt årsredovisningslagen och, vad gäller koncernredovisningen, enligt IFRS såsom de antagits av EU. Styrelsen och verkställande direktören ansvarar även för den interna kontroll som de bedömer är nödvändig för att upprätta en årsredovisning och koncernredovisning som inte innehåller några väsentliga felaktigheter, vare sig dessa beror på oegentligheter eller misstag.

Vid upprättandet av årsredovisningen och koncernredovisningen ansvarar styrelsen och verkställande direktören för bedömningen av bolagets och koncernens förmåga att fortsätta verksamheten. De upplyser, när så är tillämpligt, om förhållanden som kan påverka förmågan att fortsätta verksamheten och att använda antagandet om fortsatt drift. Antagandet om fortsatt drift tillämpas dock inte om styrelsen och verkställande direktören avser att likvidera bolaget, upphöra med verksamheten eller inte har något realistiskt alternativ till att göra något av detta.

Revisorns ansvar

Våra mål är att uppnå en rimlig grad av säkerhet om huruvida årsredovisningen och koncernredovisningen som helhet inte innehåller några väsentliga felaktigheter, vare sig dessa beror på oegentligheter eller misstag, och att lämna en revisionsberättelse som innehåller våra uttalanden. Rimlig säkerhet är en hög grad av säkerhet, men är ingen garanti för att en revision som utförs enligt ISA och god revisionssed i Sverige alltid kommer att upptäcka en väsentlig felaktighet om en sådan finns. Felaktigheter kan uppstå på grund av oegentligheter eller misstag och anses vara väsentliga om de enskilt eller tillsammans rimligen kan förväntas påverka de ekonomiska beslut som användare fattar med grund i årsredovisningen och koncernredovisningen.

Som del av en revision enligt ISA använder vi professionellt omdöme och har en professionellt skeptisk inställning under hela revisionen. Dessutom:

- identifierar och bedömer vi riskerna för väsentliga felaktigheter i årsredovisningen och koncernredovisningen, vare sig dessa beror på oegentligheter eller misstag, utformar och utför granskningsåtgärder bland annat utifrån dessa risker och inhämtar revisionsbevis som är tillräckliga och ändamålsenliga för att utgöra en grund för våra uttalanden. Risken för att inte upptäcka en väsentlig felaktighet till följd av oegentligheter är högre än för en väsentlig felaktighet som beror på misstag, eftersom oegentligheter kan innefatta agerande i maskopi, förfalskning, avsiktliga utelämnanden, felaktig information eller åsidosättande av intern kontroll.
- skaffar vi oss en förståelse av den del av bolagets interna kontroll som har betydelse för vår revision för att utforma granskningsåtgärder som är lämpliga med hänsyn till omständigheterna, men inte för att uttala oss om effektiviteten i den interna kontrollen.
- utvärderar vi lämpligheten i de redovisningsprinciper som används och rimligheten i styrelsens och verkställande direktörens uppskattningar i redovisningen och tillhörande upplysningar.
- drar vi en slutsats om lämpligheten i att styrelsen och verkställande direktören använder antagandet om fortsatt drift vid upprättandet av årsredovisningen och koncernredovisningen. Vi drar också en slutsats, med grund i de inhämtade revisionsbevisen, om huruvida det finns någon väsentlig

osäkerhetsfaktor som avser sådana händelser eller förhållanden som kan leda till betydande tvivel om bolagets och koncernens förmåga att fortsätta verksamheten. Om vi drar slutsatsen att det finns en väsentlig osäkerhetsfaktor, måste vi i revisionsberättelsen fästa uppmärksamheten på upplysningarna i årsredovisningen och koncernredovisningen om den väsentliga osäkerhetsfaktorn eller, om sådana upplysningar är otillräckliga, modifiera uttalandet om årsredovisningen och koncernredovisningen. Våra slutsatser baseras på de revisionsbevis som inhämtas fram till datumet för revisionsberättelsen. Dock kan framtida händelser eller förhållanden göra att ett bolag och en koncern inte längre kan fortsätta verksamheten

- utvärderar vi den övergripande presentationen, strukturen och innehållet i årsredovisningen och koncernredovisningen, däribland upplysningarna, och om årsredovisningen och koncernredovisningen återger de underliggande transaktionerna och händelserna på ett sätt som ger en rättvisande bild.
- inhämtar vi tillräckliga och ändamålsenliga revisionsbevis avseende den finansiella informationen i enheterna eller affärsaktiviteterna inom koncernen för att göra ett uttalande avseende koncernredovisningen. Vi ansvarar för styrning, övervakning och utförande av koncernrevisionen. Vi är ensamt ansvariga för våra uttalanden.

Vi måste informera styrelsen om bland annat revisionens planerade omfattning och inriktning samt tidpunkten för den. Vi måste också informera om betydelsefulla iakttagelser under revisionen, däribland de eventuella betydande brister i den interna kontrollen som vi identifierat.

Rapport om andra krav enligt lagar och andra författningar

Uttalanden

Utöver vår revision av årsredovisningen och koncernredovisningen har vi även utfört en revision av styrelsens och verkställande direktörens förvaltning för Synthetic MR AB (publ) för år 2022 samt av förslaget till dispositioner beträffande bolagets vinst eller förlust.

Vi tillstyrker att bolagsstämman disponerar vinsten enligt förslaget i förvaltningsberättelsen och beviljar styrelsens ledamöter och verkställande direktören ansvarsfrihet för räkenskapsåret.

Styrelsens och verkställande direktörens ansvar

Det är styrelsen som har ansvaret för förslaget till dispositioner beträffande bolagets vinst eller förlust. Vid förslag till utdelning innefattar detta bland annat en bedömning av om utdelningen är försvarlig med hänsyn till de krav som bolagets och koncernens verksamhetsart, omfattning och risker ställer på storleken av bolagets och koncernens egna kapital, konsolideringsbehov, likviditet och ställning i övrigt.

Styrelsen ansvarar för bolagets organisation och förvaltningen av bolagets angelägenheter. Detta innefattar bland annat att fortlöpande bedöma bolagets och koncernens ekonomiska situation och att tillse att bolagets och koncernens organisation är utformad så att bokföringen, medelsförvaltningen och bolagets ekonomiska angelägenheter i övrigt kontrolleras på ett betryggande sätt. Verkställande direktören ska sköta den löpande förvaltningen enligt styrelsens riktlinjer och anvisningar och bland annat vidta de åtgärder som är nödvändiga för att bolagets bokföring ska fullgöras i överensstämmelse med lag och för att medelsförvaltningen ska skötas på ett betryggande sätt.

Revisorns ansvar

Vårt mål beträffande revisionen av förvaltningen, och därmed vårt uttalande om ansvarsfrihet, är att inhämta revisionsbevis för att med en rimlig grad av säkerhet kunna bedöma om någon styrelseledamot eller verkställande direktören i något väsentligt avseende:

- företagit någon åtgärd eller gjort sig skyldig till någon försummelse som kan föranleda ersättningsskyldighet mot bolaget, eller
- på något annat sätt handlat i strid med aktiebolagslagen, årsredovisningslagen eller bolagsordningen.

Vårt mål beträffande revisionen av förslaget till dispositioner av bolagets vinst eller förlust, och därmed vårt uttalande om detta, är att med rimlig grad av säkerhet bedöma om förslaget är förenligt med aktiebolagslagen.

Rimlig säkerhet är en hög grad av säkerhet, men ingen garanti för att en revision som utförs enligt god revisionssed i Sverige alltid kommer att upptäcka åtgärder eller försummelser som kan föranleda ersättningsskyldighet mot bolaget, eller att ett förslag till dispositioner av bolagets vinst eller förlust inte är förenligt med aktiebolagslagen.

Som en del av en revision enligt god revisionssed i Sverige använder vi professionellt omdöme och har en professionellt skeptisk inställning under hela revisionen. Granskningen av

förvaltningen och förslaget till dispositioner av bolagets vinst eller förlust grundar sig främst på revisionen av räkenskaperna. Vilka tillkommande granskningsåtgärder som utförs baseras på vår professionella bedömning med utgångspunkt i risk och väsentlighet. Det innebär att vi fokuserar granskningen på sådana åtgärder, områden och förhållanden som är väsentliga för verksamheten och där avsteg och överträdelser skulle ha särskild betydelse för bolagets situation. Vi går igenom och prövar fattade beslut, beslutsunderlag, vidtagna åtgärder och andra förhållanden som är relevanta för vårt uttalande om ansvarsfrihet. Som underlag för vårt uttalande om styrelsens förslag till dispositioner beträffande bolagets vinst eller förlust har vi granskat om förslaget är förenligt med aktiebolagslagen.

Stockholm enligt digital signatur
BDO Mälardalen AB

Jörgen Lövgren
Auktoriserad revisor

Information till aktieägarna

Årsstämma hålls tisdagen den 23 maj, 2023, kl. 18.00 i Linköping, Storgatan 11.

Aktieägare som önskar delta ska

- dels vara införd i den av Euroclear Sweden AB förda aktieboken fredag den 12 maj 2023.
- dels anmäla sin avsikt att delta i årsstämman till bolaget senast onsdagen den 17 maj 2023 klockan 16.00.

Anmälan

Anmälan skall ske skriftligen per post till SyntheticMR AB, Storgatan 11, 582 23 Linköping, per telefon 070-619 21 00 eller per e-post till info@syntheticmr.com. Ange texten "Anmälan Årsstämma SyntheticMR AB" vid anmälan.

Vid anmälan skall aktieägare uppge namn, adress, telefonnummer (dagtid), person-/organisationsnummer, antal aktier som företräds, samt eventuella ombud och biträden som skall delta. Fullmakter, registreringsbevis och andra behörighetshandlingar bör, för att underlätta vid årsstämman, vara bolaget tillhanda senast onsdagen den 17 maj 2023. Observera att eventuella fullmakter skall tillhandahållas i original.

Aktieägare som har sina aktier förvaltarregistrerade måste, för att äga rätt att delta i årsstämman, begära att tillfälligt införas i aktieboken hos Euroclear Sweden AB i eget namn. Sådan inregistrering, så kallad rösträttsregistrering, måste vara verkställd senast fredagen den 12 maj 2023, vilket innebär att aktieägare i god tid före detta datum måste underrätta förvaltaren härom.

Ekonomisk information 2023

- Delårsrapport för januari-mars 2023 publiceras den 23 maj 2023.
- Delårsrapport för januari-juni 2023 publiceras den 22 augusti 2023.
- Delårsrapport för januari-september 2023 publiceras den 10 november 2023.
- Bokslutskommuniké för 2023 publiceras den 20 februari 2024.

Rapporterna finns tillgängliga på SyntheticMRs hemsida www.syntheticmr.com per dessa datum under rubriken Investor relations.

För ytterligare information kontakta:

Johanna Norén, Ekonomichef, +46 70 619 21 00
Ulrik Harrysson, VD SyntheticMR AB, +46 70 529 29 87

