



ÅRSREDOVISNING 2014

Omslagsbild:

EN GAMMAL TROTJÄNARE FRÅN 1991, EN BERGTRUCK EJC MED 15 TONS LASTKAPACITET

INNEHÅLLSFÖRTECKNING

Förvaltningsberättelse

| | |
|--|--------|
| Marknad & produktion | sid 6 |
| Metallpriserna | sid 6 |
| Prissäkringar | sid 8 |
| Personal | sid 8 |
| Brytningsrättigheten | sid 8 |
| Mineraltillgången | sid 10 |
| Affärsutveckling | sid 11 |
| Resultat & finansiering | sid 12 |
| Resultatanalys, balansräkningar i sammandrag & finansieringsanalys | sid 16 |
| Aktien & aktieägare | sid 18 |
| Utsikter för 2015 | sid 19 |
| Förslag till vinstdisposition | sid 19 |
| | |
| Resultaträkning | sid 20 |
| Kassaflödesanalys | sid 20 |
| Balansräkning | sid 21 |
| Allmänna upplysningar & redovisningsprinciper | sid 23 |
| Noter | sid 24 |
| Revisionsberättelse | sid 26 |
| Flerårsutveckling | sid 28 |



SÖREN EKBLÖM OCH STEFAN SÄDBOM KARTERAR BORRKÄRNOR

ÅRSREDOVISNING FÖR LOVISAGRUVAN AB (publ)

Org nr. 556481-0074, Räkenskapsåret 2014

Bokslutet för 2014 i korthet

- » Lovisagruvans intäkter från malmleveranserna 2014 uppgick till 52,3 MSEK (mot 48,0 för 2013), en ökning med 8 %.
- » Rörelseresultatet efter avskrivningar uppgick till 16,6 MSEK (11,5) en rörelsemarginal på 32 % (24 %).
- » Resultatet efter finansnetto uppgick till 16,6 MSEK (10,7) en ökning med 55 %.
- » Vinsten per aktie uppgick till 3,73 SEK (2,37).
- » Styrelsen föreslår en utdelning om 3:00 kr per aktie (3:00) vartill åtgår 10 249 500 kr.

Den något lägre leveranskvantiteten under 2014 kompenserades mer än väl av de högre priserna. Intäkterna blev 8 % högre än 2013. Prissäkringsaktiviteten tillförde 0 MSEK (0,5). Anrikningskostnaderna hos Boliden ökade med 11 %. Kostnaden för själva anrikningen sjönk något medan den komponent som kopplats till zinkpriset steg kraftigt. Kostnaderna för personal ökade med 4 %. Kostnaderna för underhåll sjönk med 17 % genom delvis förnyad maskinutrustning. De administrativa kostnaderna sjönk med 27 % till en normal nivå genom att kostnaderna för Handelsbanksmålet nu inte belastade resultatet.

Kostnaderna per ton levererad malm minskade med 1 %.

Rörelseresultatet efter avskrivningar blev 16,6 MSEK (11,5) och rörelsemarginalen 32 % (24 %).

I dotterbolaget Lovisagruvan Utveckling AB, med intressebolaget Vilhelmina Mineral, har arbetet med Stekenjockprojektet fortsatt. Den ansökan om bearbetningskoncession, som av Vilhelmina Mineral lämnats till Bergsstaten, har avstyrkts av länsstyrelsen i Västerbotten med motiveringen att gruvdrift skulle störa eller omöjliggöra renskötseln i området. Bergsstaten har anslutit sig till denna bedömning. Vilhelmina Mineral har överklagat till Regeringen som har att besluta i ärendet.

Stekenjockgruvan drevs av Boliden mellan 1976 och 1988 och totalt bröts under dessa år ca 7 Mton malm. Den kvarvarande mineraltillgången bedöms uppgå till ca 10 Mton.

Utdelningsförslag

Styrelsen föreslår att 3:00 SEK per aktie delas ut av de disponibla vinstmedlen i bokslutet för 2014 mot 3:00 SEK föregående år. Avstämningsdag för utdelning blir den 23 mars och utdelningen betalas den 26 mars om årsstämman godkänner förslaget.

Årsstämma

Årsstämman hålls torsdagen den 19 mars 2015, kl 18.15 i Bryggarsalen Konferens, Nortullsgatan 12 N i Stockholm. Förtäring serveras från 17.45.

Aktieägare som önskar delta i årsstämman skall den 13 mars 2015 vara införd som ägare i den av Euroclear Sweden AB förda aktieboken. För aktieägare som företräds av ombud skall fullmakt kunna förevisas vid stämman.

Aktieägare som låtit förvaltarregistrera sina aktier måste tillfälligt låta omregistrera aktierna i eget namn för att äga rätt att rösta på stämman. Aktieägaren måste underrätta förvaltaren härom i god tid före den 13 mars 2015, då sådan registrering skall vara verkställd hos Euroclear.

Finansiell & ekonomisk information avseende 2015

- » Kvartalsrapport 1, 23 april 2015
- » Kvartalsrapport 2, 6 augusti 2015
- » Kvartalsrapport 3, 22 oktober 2015
- » Bokslutskommuniké & kvartalsrapport 4, 4 februari 2016

Dessutom informeras varje månad om levererade kvantiteter och metallprisutveckling. All informationen förmedlas till media av Aktietorget. Informationen läggs även ut på bolagets hemsida www.lovisagruvan.se.

Aktieägare som önskar få information till sin egen e-mailadress kan arrangera detta på Aktietorget's hemsida www.aktietorget.se genom att gå in där på nyheter och sedan prenumeration.

FÖRVALTNINGSBERÄTTELSE

Styrelsen och verkställande direktören får härmed avge följande redovisning för förvaltningen av bolaget under räkenskapsperioden.

ÄGARFÖRHÅLLANDEN

Bolaget är ett publikt bolag (publ) med org. nr. 556481-0074 och med säte i Lindesberg. Aktien är noterad på Aktietorget. Ägarstruktur per 31 december 2014, se sidan 18.

MARKNAD & PRODUKTION

Hela den producerade malmkvantiteten levereras löpande till Bolidens anrikningsverk i Garpenberg enligt ett långtidsavtal. Prissättningen följer de internationella noteringarna på metallmarknaderna och sker med två månaders eftersläpning.

Planen att leverera 39 000 ton malm, torrsvikt, under 2014 har i stort sett uppnåtts. Totalt uppgick leveranserna till 38 724 (39 815 under 2013) en minskning med 2 %. Dock ökade lagret med 600 ton (en minskning med 500 ton under 2013).

De månatliga leveranserna framgår av diagrammet till höger. Metallhalterna var ca 4 % lägre än 2013 vilket hade en negativ effekt på produktionsvärdet. Mängden levererad metall minskade med 5 %.

Produktionsbrytningen sker på olika nivåer i gruvan och den djupaste är nu 190 m under markytan. Tillredning i form av rampdrivning pågår ner mot 235 metersnivån. Malmen krossas när den kommer upp till markytan och transporteras sedan 12 mil med lastbil till Bolidens anrikningsverk i Garpenberg.

Det anrikade metallkoncentratet fraktas vidare till smältverk för framställning av färdiga metaller. Blykoncentratet med sitt silver går till Bolidens smältverk Rönnskär och zinkkoncentratet går endera till Bolidens smältverk i Odda i Norge eller Kokkola i Finland.

Produktionsplanen för 2015 siktar mot en kvantitetsökning med 5 % till en volym på 40 800 ton torrsvikt. Huvudförklaring är att kapaciteten att frakta upp malm kommer att förstärkas med en ny gruvtruck från och med halvårsskiftet.

Förutom den nya trucken kommer en testad lastare att anskaffas under 2015. Därmed kommer både borrhaggat, lastare och truckar att vara tekniskt uppgraderade.

Förnyelsen av produktionsutrustningen sker i intimt samarbete med huvudleverantören Atlas Copco som även använder Lovisagruvan som testplats för en del nya modeller av sina mindre gruvutrustningar. Detta innebär bättre arbetsmiljö, större driftsäkerhet samt lägre kostnader för underhåll.

Sedimentationsbassängen, som renar det vatten som rinner in i gruvan och måste pumpas upp, har byggts ut. Den ytterligare reningen har sänkt de låga metallmängderna ytterligare.

METALLPRISERNA

Zink och bly är dominerande värdekomponenter i Lovisamalmen. Genom den kraftiga ökning av silverpriset som skett under senare år har även silver fått en viss betydelse för malmvärdet, dock mindre än 10 % av totalvärdet. Genom att blypriset har utvecklats relativt starkt och att blyhalten tenderar att vara relativt något högre än tidigare har värdet på blyinnehållet i malmen kommit att bli väl så högt som zinkvärdet. Relationerna varierar visserligen månadsvis beroende på var brytningen sker men trenden har blivit tydlig.

Zinkens egenskaper gör den till ett kostnadseffektivt rostskydd av stål. Stora förbrukare finns därför inom byggindustrin och bilindustrin. Zink legerat med koppar ger mässing med många olika användningsområden. Världens förbrukning av zink väntas fortsätta stiga med några procent om året.

Blys dominerande användningsområde är i batterier. Bilindustrin är därför största förbrukaren både för att förse nya bilar med startbatterier men även för att kunna erbjuda utbyten av uttjänta batterier i gamla bilar. Världens förbrukning av bly stiger därför i relation till antalet bilar.

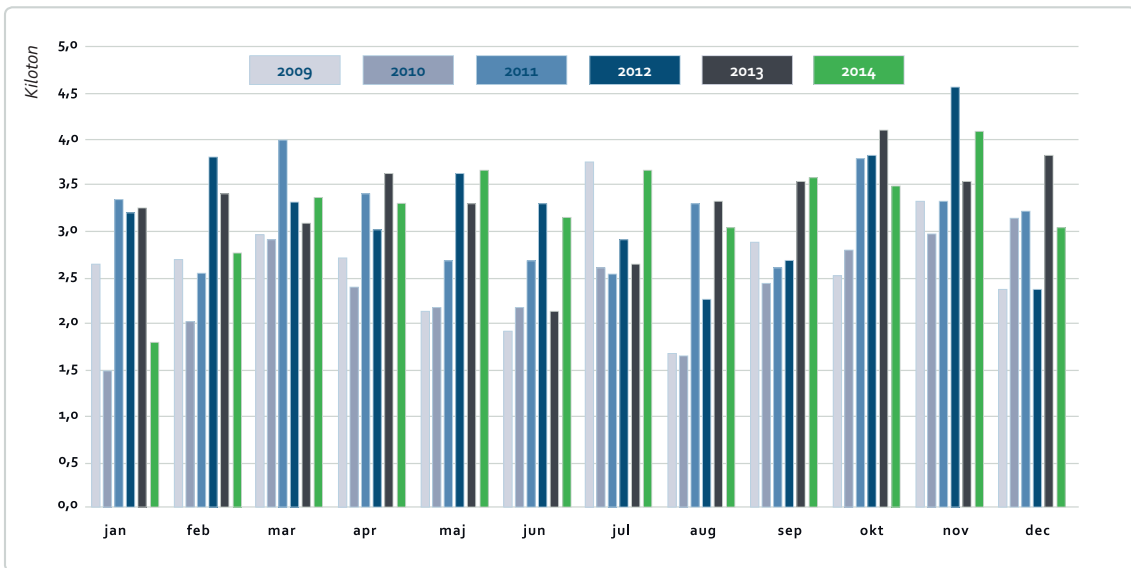
Genom den ökade användningen av elektronik i bilarna krävs starkare batterier vilket ökar blyanvändningen ytterligare. En mycket stor andel av blybatterierna återvinns men det ökade behovet av bly gör ändå att det behövs ytterligare primärbly från gruvindustrin. Ungefär 55 % av blyförbrukningen kommer från återvunnen metall främst ur blybatterier.

Priserna för de flesta råvaror har varit under press under 2014. Dramatiska prisfall har skett för t.ex. olja och järnmalm främst till följd av produktionstillskott som inte motsvarats av en lika stor efterfrågeökning. Basmetallerna och då inte minst zink har klarat sig bättre. Efterfrågan på zink beräknas ha ökat med ca 5 % och på bly med 1 %.

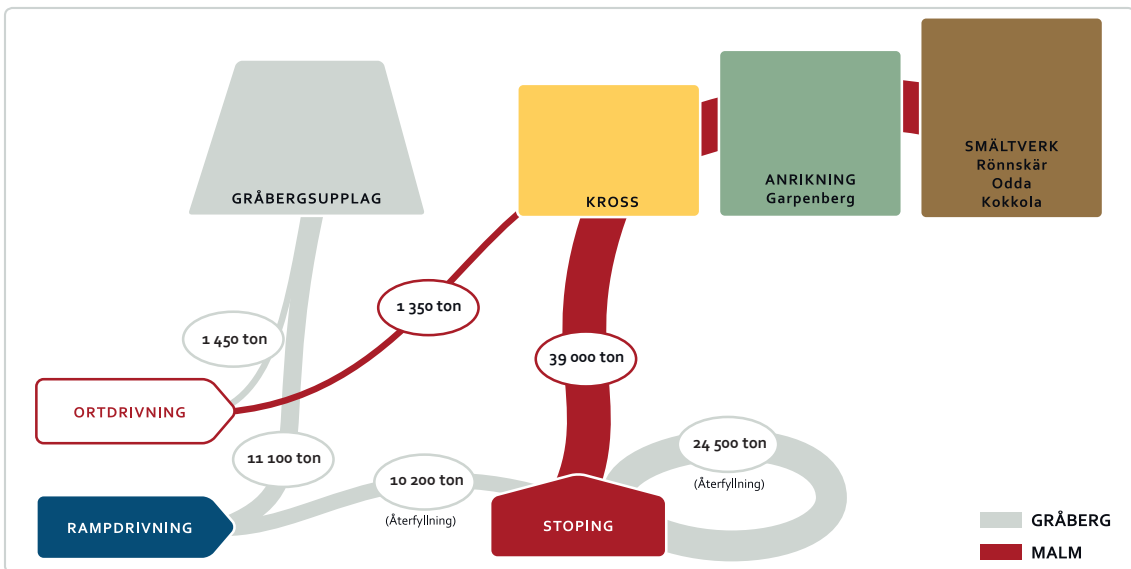
Den förstärkning av USD mot andra valutor som startade i april har gynnat Lovisagruvan. Genomsnittspriset i SEK för zink under 2014 var 19 % högre än 2013 och för bly var det 3 % högre. Genomsnittet för USD mot SEK steg med 5 %.

Metallpriserna är på en nivå som innebär pressade resultatnivåer för många av världens gruvor och i synnerhet de som är USD-baserade. Produktionsneddragningar och framförallt minskade framtidsatsningar torde bli följden.

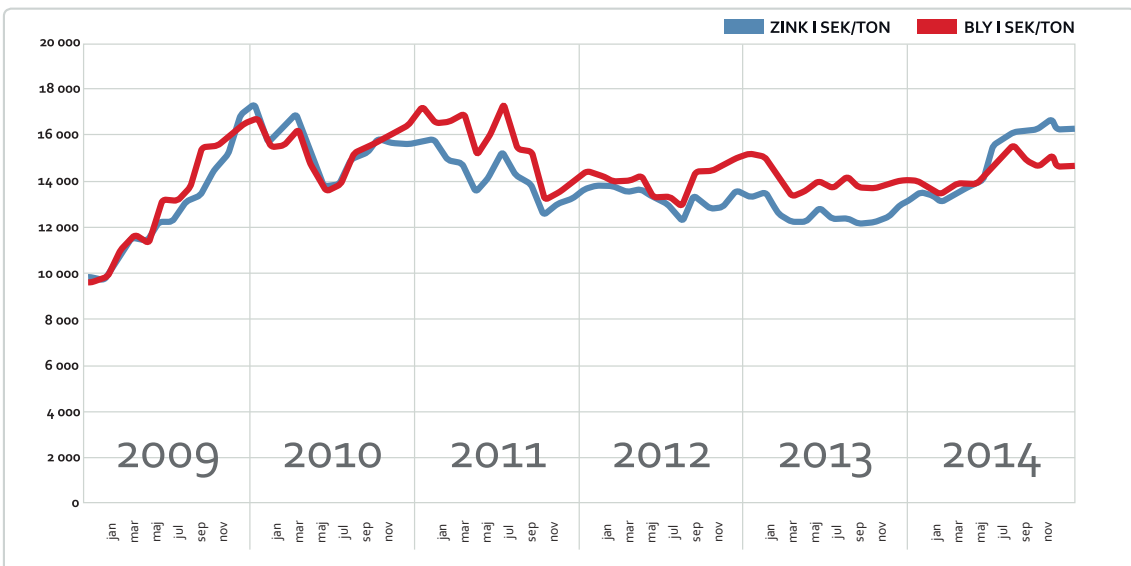
MALMLEVERANSER, KILOTON TORRVIKT



PRODUKTIONSFLÖDET



METALLPRISERNA SEK/TON



PRISSÄKRINGAR

Grunden för prissäkringsaktiviteten är att Lovisagruvan kostnadsmässigt är bunden för en brytning under många år framöver. Intäkterna är genom de varierande metallpriserna osäkra och därmed resultatet. Lovisagruvan strävar därför efter att prissäkra en större andel av intäkterna när priserna bedöms som höga med tanke på historisk prisnivå och förväntad konjunkturutveckling.

Bolagets finansiella och likviditetsmässiga läge gör att prissäkring på lägre prisnivåer inte bedöms som önskvärd eller nödvändig. Under 2014 har inga prissäkringar skett. Under 2013 gav de tillskott på 0,5 MSEK.

PERSONAL

Medarbetarna vid Lovisagruvan är en avgörande viktig resurs. Med en fåtalig organisation är det viktigt att ha engagerade och mångkunniga medarbetare. Kompetensutveckling är därför en viktig del för medarbetarna vid Lovisagruvan.

Nya medarbetare får efter en introduktion utbildning i de olika arbetsmomenten i produktionscykeln. Utbildningen sker genom handledning av en erfaren gruvarbetare och innefattar truckkörning, lastning, laddning, borrar, skrotning både handsrotning och maskinsrotning, mediadragning och bergförstärkning.

Mångkunnigheten innebär att individen lätt kan rotera mellan de olika arbetsmomenten. Dessutom är det viktigt att alla får lära sig daglig tillsyn och underhåll av gruvmaskinerna.

Under 2014 gick 3 anställda sprängutbildning hos Orica och erhöll sprängkort för under- och ovanjord sprängning.

Företaget erbjuder de anställda att upp till en viss kostnad aktivera sig fysiskt med t.ex. medlemskap på gym som finns i Stråssa, Kopparberg och Lindesberg eller årskort på ett bad i närheten för simträning.

Antalet anställda i produktionen inklusive underhåll uppgår till 18 personer som under året arbetat enligt ett 3 skiftsschema.

Vi har en anställd som arbetar med prospekteringsborrning samt är ersättare i produktionen vid behov. Ytterligare en medarbetare fungerar som samordnare mellan skiften och har också ansvar för inköp.

Totalt har sjukfrånvaron för 2014 varit 2,2 %, 1,3 % av dessa har varit korttidsfrånvaro d.v.s. frånvaro kortare tid än 14 dagar.

Inga olycksfall som medfört sjukskrivning har inträffat under 2014. Ett olycksfall utan sjukskrivning samt 5 tillbud har rapporterats under 2014.

BRYTNINGSRÄTTIGHETEN

Lovisagruvan erhöll under 2012 sin bearbetningskoncession för utmålet Lovisagruvan Nr 2 enligt den nya Minerallagen. Den ersatte det gamla utmålet enligt den gamla Minerallagen.

Området är 88 ha stort och omgärdas dessutom av en frizon på en km som gör det skyddade området ca 900 ha stort. Koncessionen gäller i 25 år från och med november 2012.

Området runt Lovisagruvan förklarades 2008 som riksintresse avseende ämnen och material för landets materialförsörjning.



BORRIGG S1D & LASTMASKIN ST7 FRÅN ATLAS COPCO UPPSTÄLLDA FÖR BESKÅDNING I SAMBAND MED GRUVANS DAG 2014

MINERALTILLGÅNGEN

Vid Lovisagruvan bryts zink, bly och silver ur en fyndighet som enklast kan beskrivas som en lutande skiva med varierande tjocklek, i genomsnitt är den ca 0,8 m tjock. I vissa områden förekommer det dessutom parallella zoner med framförallt zinkmineralisering. Kontakterna mot sidoberget är skarpa och relativt enkla att följa vid brytningen.

Den historiska prospekteringen, och nu flera års brytning, har visat att halterna av bly och zink följer ett primärt fördelningsmönster på så sätt att de centrala delarna är relativt sett rikare i bly medan de norra och södra delarna är relativt sett rikare i zink.

Mineraliseringens struktur och de normala variationerna i halt och dimension är väl kända. Brytningen har också gett kunskaper om sidobergets egenskaper såsom stabilitet och läget för det fåtal, mer betydande, förkastningar som övertvårar fyndigheten.

Skivans utsträckning och halter är definierad av 80 diamantborrhål mellan dagen och 325 m djup samt den brytning som hitintills bedrivits ned till 190 m nivå. Den goda kännedomen om mineralreservens egenskaper i kombination med den, genom flera års brytning, bevisade lönsamheten gör att konventionella, mer omfattande undersökningar i nuläget inte är ekonomiskt försvarbara eller nödvändiga.

Beräkning av Lovisagruvans kvarvarande mineralreserver baseras på halter och bredder i de borrhål som borrats fram till brytningens start samt halter i det levererade tonnaget och information från de olika brytningsnivåerna.

Då fyndigheten upptäcktes beräknade man att Lovisagruvans mineraltillgång innehöll ca 400 000 ton med ca 22 % zink, 14 % bly. Den mineraliserade zonen är dock så smal att det vid brytningen sker en inblandning av ofyndigt gråberg vilket gör att det utvinningsbara tonnaget dubblas samtidigt som halterna halveras.

I gruvans övre delar har nu hela området (*förtom pelare*) mellan markytan och 105 meters nivå brutits ut.

Området över 105 meters avvägning har till och med 2014 levererat ca 184 000 ton malm med 11 % Zn och 7 % Pb. Gruvan har bearbetats i två omgångar, dels 1991-1998, dels i nuvarande regi sedan 2004. Brytningsmetoderna har genom året varierat något, men sammantaget har totalt motsvarande 327 000 ton med 8,8 % Zn och 7,5 % Pb levererats från gruvan till och med utgången av 2014.

Som nämnts innehåller den till verket ingående produkten ca 50 % gråberg och det bedöms att gråbergsinblandningen även under 2015 och överskådlig tid kommer att ligga på samma nivå.

Vid ingången i 2015 har återstående mineralreserv mellan 105 meters nivå och den hitintills djupaste undersökta nivån på 325 meters avvägning uppskattats av geolog Stefan Sädbom och Jan-Erik Björklund, VD Lovisagruvan. Beräkningen av mineralreserven har granskats av geolog Lars-Åke Claesson, Mirab Mineral Resurser AB, som är bolagets oberoende kvalificerade person enligt SveMin.

Genom brytningen öppnas succesivt nya nivåer i gruvan och tillför ny information som kan användas för uppskattning av mineralreserven. De nyaste nivåerna på 145 och 190 meters nivåer har tillfört ett ökat tonnage vilket gör att, med antagande om fortsatt gråbergsinblandning om 50 % i levererat tonnage, den kvarvarande mineralreserven efter avdrag för skivor och pelare som av stabilitetsskäl måste kvarlämnas, uppgår till ca 588 000 ton (*se tabell nedan*).

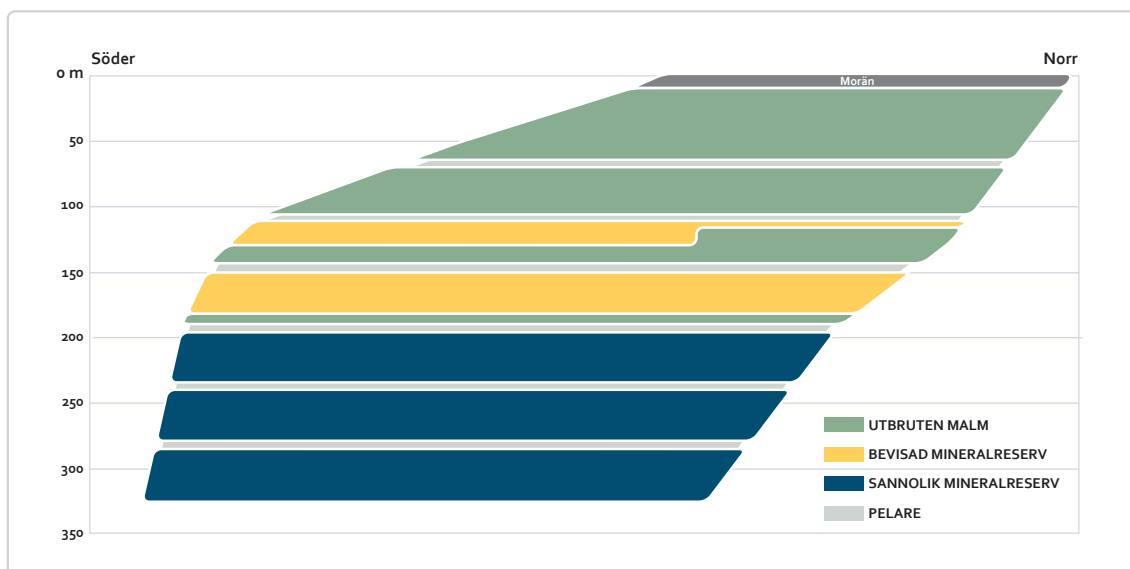
Vid en brytningstakt om ca 40 000 ton per år bedöms mineralreserven räcka för ca 15 års ytterligare brytning. Det bedöms dessutom som mycket sannolikt att mineraliseringen fortsätter ner under 325-metersnivån och det är inte heller uteslutet att nya tillgångar successivt kan identifieras i närområdet.

UPPSKATTAD MINERALRESERV 2014-12-31

| | Nivå | Area | Höjd | m ³ | dens | ton | % Zn | % Pb |
|--|---------|------|------|----------------|-------------|----------------|-------------|-------------|
| Bevisad kategori | 105-200 | 680 | 48 | 32 600 | 3,42 | 111 600 | 19,40 | 13,90 |
| Gråberginblandning | 105-200 | | | | 2,79 | 111 600 | 0,00 | 0,00 |
| Summa bevisad reserv | | | | | 3,07 | 223 200 | 9,70 | 7,00 |
| Sannolik kategori | 195-325 | 475 | 120 | 57 000 | 3,20 | 182 400 | 16,50 | 7,90 |
| Gråberginblandning | 195-325 | | | | 2,79 | 182 400 | 0,00 | 0,00 |
| Summa sannolik reserv | | | | | 2,98 | 364 800 | 8,30 | 4,00 |
| Mineralreserv med gråbergsblandning | | | | | | 588 000 | 8,00 | 5,10 |

Mineralreserven har reducerats med motsvarande 36 800 ton för pelare. Mineralreserven uppskattad av Stefan Sädbom.

LÄNGDPROJEKTION MINERALRESERV 2014-12-31

**UNDERSÖKNINGSBORRNINGAR & PROSPEKTERING**

Ett nytt borrhaggregat för prospektering anskaffades 2012 och har under 2013 och 2014 använts för att bekräfta mineraliseringens läge samt geologin i mineraliseringens häng- och liggvägg. Under 2014 påbörjades också mer omfattande drivning av en undersökningsort som kommer att skapa utgångslägen för borrhningar i tidigare mer glest undersökta områden, samt så småningom även mot djupet.

Lovisagruvan AB har också i samarbete med Zinkgruvan Mining AB, Boliden och Luleå Tekniska Universitet beviljats forskningsmedel från statliga VINNOVA för att studera den typ av sulfidmalm som finns ibland annat i Lovisagruvan.

Projektets formella namn är "Konceptuell modellering och prospekteringskriterier för stratiforma Zn-Pb-Ag-(Cu) fyndigheter i Bergslagen" och har som syfte att öka kunskapsnivån om mineraliseringstypen samt att på sikt utveckla metoder för prospektering efter likartade fyndigheter. Projektet pågår under tre år med en total budget på 5 MSEK varav statens innovationsmyndighet, Vinnova står för hälften. Lovisagruvans insats är sammanlagt 0,3 MSEK.

AFFÄRSUTVECKLING

Möjligheterna att utveckla driften av Lovisagruvan och även eventuella ytterligare fynd i närområdet skall prioriteras och drivas i Lovisagruvan AB.

Nya projekt, som det aktiva deltagandet i Vilhelmina Mineral AB drivs i det helägda dotterbolaget Lovisagruvan Utveckling AB. Styrelsen i Lovisagruvan Utveckling AB består av ledamöterna i moderbolagets styrelse plus verkställande direktören.

Stekenjokk

Vilhelmina Mineral AB, där Lovisagruvan f.n. har en andel på 29 %, driver utvecklingen av Stekenjokkprojektet.

Under hösten 2012 gav Sveriges Geologiska Undersökning besked om att Stekenjokk och Levi förklarats som Riksintresse med anledning av värdefulla ämnen och material, vilket innebär att de skall skyddas från andra verksamheter som kan försvåra brytning av malmen. Ansökan om bearbetningskoncession inlämnades till Bergsstaten i juli 2012.

I början av oktober 2013 avstyrkte länsstyrelserna i Västerbotten respektive Jämtland att bearbetningskoncession skulle lämnas främst med hänvisning till att brytningen skulle störa renskötseln i området. Bergmästaren anslöt sig till denna uppfattning.

Vilhelmina Mineral har överklagat hos regeringen som väntas fatta beslut under början av 2015.

Bolagets synpunkt är att den förhållandevis lilla rennäringsen disponerar en enorm yta jämfört med den som gruvdriften skulle ta i anspråk och därför inte kan störa mycket vilket Bolidens tidigare drift även visat. Rennäringsen kräver betydande statligt stöd medan gruvdrift i allmänhet ger staten betydande direkta skatteintäkter och dessutom skapar många indirekta sysselsättningstillfällen vilket minskar samhällets kostnader för arbetslöshet. Länsstyrelsen har inte på ett vederhäftigt sätt bedömt dessa ytmässiga respektive ekonomiska proportioner i sitt yttrande.

Områdena kring Stekenjokk och Levi är välkända genom geologiska undersökningar av både SGU och Boliden. Under perioden 1976-88 bröts sammanlagt ca 7 Mton malm av Boliden på statens uppdrag. Minst lika mycket bedöms kunna finnas kvar att bryta. Metallpriserna var under denna period på en betydligt lägre nivå än de är idag.

En återstart av gruvan i Stekenjokk skulle kunna innebära upp till 600 nya arbetstillfällen i området. Vi ser fram emot att delta i arbetet med att tillsam-

mans med samtliga intressenter på ett ansvarsfullt sätt förverkliga detta.

Håkansboda

Håkansbodamineraliseringen med koppar, guld och kobolt ligger inom Lovisagruvans skyddsområde dvs mindre än 1 km från gränsen för Lovisagruvans bearbetningskoncessionen.

Kopparberg Mineral AB har undersökningstillstånd för området och sökte bearbetningstillstånd hos Bergsstaten men fick avslag. Bolaget överklagade hos regeringen men nu har regeringen avslagit överklagandet. Även detta beslut har Kopparberg Mineral överklagat hos Förvaltningsrätten. Innebörden av ett definitivt avslag torde vara att det endast är Lovisagruvan som kan få bearbetningstillstånd för Håkansboda.

Kopparberg Minerals undersökningstillstånd för Håkansboda löper ut under första halvåret 2015.

Mineraliseringen består enligt Kopparberg Mineral av 600 kton indikerad malm och 1 485 kton antagen malm. Halterna är ca 1,5 % koppar och 0,4 g per ton guld samt något silver och kobolt.

Lovisagruvan har fört samtal med Kopparberg Mineral om läget utan att det ännu lett till något resultat.

RESULTAT & FINANSIERING

Bokslutet för 2014

- » Lovisagruvans intäkter från malmleveranserna 2014 uppgick till 52,3 MSEK (*mot 48,0 för 2013*), en ökning med 8 %.
- » Rörelseresultatet efter avskrivningar uppgick till 16,6 MSEK (*11,5*) en rörelsemarginal på 32 % (*24 %*).
- » Resultatet efter finansnetto uppgick till 16,6 MSEK (*10,7*) en ökning med 55 %.
- » Vinsten per aktie uppgick till 3,73 SEK (*2,37*).
- » Styrelsen föreslår en utdelning om 3:00 kr per aktie (*3:00*) vartill åtgår 10 249 500 kr.

Den något lägre leveranskvantiteten under 2014 kompenenserades mer än väl av de högre priserna. Intäkterna blev 8 % högre än 2013. Prissäkringsaktiviteten tillförde 0 MSEK (*0,5*). Anrikningskostnaderna hos Boliden ökade med 11 %.

Kostnaden för själva anrikningen sjönk något medan den komponent som kopplats till zinkpriset steg kraftigt. Kostnaderna för personal ökade med 4 %. Kostnaderna för underhåll sjönk med 17 % genom delvis förnyad maskinutrustning.

De administrativa kostnaderna sjönk med 27 % till en normal nivå genom att kostnaderna för Handelsbanksmålet nu inte belastade. Kostnaderna per ton levererad malm minskade med 1 %.

Rörelseresultatet efter avskrivningar blev 16,6 MSEK (*11,5*) och rörelsemarginalen 32 % (*24 %*).

I dotterbolaget Lovisagruvan Utveckling AB, med intressebolaget Vilhelmina Mineral, har arbetet med Stekenjokkprojektet fortsatt. Den ansökan om bearbetningskoncession, som av Vilhelmina Mineral lämnats till Bergsstaten, har avstyrkts av länsstyrelsen i Västerbotten med motiveringen att gruvdrift skulle störa eller omöjliggöra renskötseln i området. Bergsstaten har anslutit sig till denna bedömning. Vilhelmina Mineral har överklagat till Regeringen som har att besluta i ärendet.

Totalt har Lovisagruvan investerat 3,1 MSEK i projektet. Avslaget på ansökan om bearbetningskoncession gör att värdet av aktierna i Vilhelmina Mineral är osäkert. Styrelsen kommer att ta ställning till en eventuell nedskrivning av värdet efter att Regeringen har beslutat om överklagandet.

Stekenjokkfyndigheten är definierad som riksintresse och finns kvar oavsett hur regeringen beslutar.

Stekenjokkgruvan drevs av Boliden mellan 1976 och 1988 och totalt bröts under dessa år ca 7 Mton malm. Den kvarvarande mineraltillgången bedöms uppgå till ca 10 Mton.

Kassaflödet från Lovisagruvans verksamhet uppgick till 21,3 MSEK (*10,8*). Investeringarna i anläggningstillgångar har uppgått till 7,8 MSEK (*6,4*) och består av tillredningsarbeten under jord med 3,6 MSEK och lastare 2,2 MSEK, aktier i Vilhelmina Mineral AB 0,5 MSEK samt smärre maskininvesteringar m.m. Ett lån om 4 MSEK togs i början av året och 1 MSEK hann amorteras. Därutöver ingicks ett leasingkontrakt avseende jeep om 0,4 MSEK. Utdelning till aktieägarna har betalats med 10,2 MSEK.

Likvida medel ökade med 6,6 MSEK till 16,1 MSEK vid årets slut.



GRUVTRUCK MT2010 FRÅN ATLAS COPCO



LASTMASKIN L120 MATAR MALM I KÄFTKROSSEN



KONKROSSEN SOM TAR EMOT MALMEN EFTER KÄFTKROSSEN

RESULTATANALYS

| (MSEK) | 2014 1 jan -31 dec 12 mån | 2013 1 jan -31 dec 12 mån |
|--|---------------------------------|---------------------------------|
| Fakturerat malmvärde | 50,9 | 48,3 |
| Retroaktiv priskorrigerig | 1,4 | -0,3 |
| Malmintäkter, brutto | 52,3 | 48,0 |
| Prissäkringar | 0,0 | 0,5 |
| Transport till anrikningsverk | -3,8 | -4,0 |
| Anrikning | -8,9 | -8,0 |
| Tillredningar | 3,6 | 3,2 |
| Förändring i lager till självkostnad | 0,2 | -0,2 |
| Nettointäkt | 43,5 | 39,5 |
| Insatsvaror | -5,1 | -5,0 |
| Produktionspersonal | -10,9 | -10,5 |
| Underhåll mm. | -3,4 | -4,1 |
| Administration mm. | -3,5 | -4,8 |
| Gruvresultat | 20,6 | 15,2 |
| Övriga intäkter eller kostnader | 0,0 | 0,0 |
| Rörelseresultat före avskrivningar | 20,6 | 15,2 |
| Avskrivningar | -4,0 | -3,8 |
| Rörelseresultat efter avskrivningar | 16,6 | 11,5 |
| Finansnetto | 0,0 | -0,8 |
| Resultat efter finansnetto | 16,6 | 10,7 |
| Överavskrivningar | -0,6 | 0,0 |
| Avsättning periodiseringsfond | -4,0 | -2,6 |
| Resultat före skatt | 12,0 | 8,0 |
| Skatt | -2,8 | -2,0 |
| Periodens redovisade resultat | 9,2 | 6,0 |

NYCKELTAL

| | | |
|--|------------|------------|
| Fakturerad kvantitet, ton | 38 723 | 39 815 |
| Intäkt per fakturerat ton, SEK | 1 351 | 1 206 |
| Kostnad per fakturerat ton, SEK | -922 | -929 |
| Resultat per ton, SEK | 429 | 277 |
| Gruvmarginal | 32 % | 23 % |
| Rörelsemarginal | 32 % | 24 % |
| Antal utestående aktier inklusive optioner | 3 416 500 | 3 416 500 |
| Vinst per aktie efter full utspädning, SEK | 3,73 | 2,37 |
| Utdelning, SEK (*Styrelsens förslag) | 3,00* | 3,00 |

DEFINITIONER & FÖRKLARINGAR

Intäkt per fakturerat ton räknas efter löpande månatlig prissättning plus priskorrigerig men exklusive prissäkringseffekt.

Kostnader per fakturerat ton omfattar samtliga kostnadsslag för den levererade kvantiteten.

Resultat per ton respektive gruvmarginall anger därmed hur det löpande resultatet till rådande priser utvecklats.

Vinsten per aktie beräknas som periodens resultat plus avsättning till obeskatade reserver minus schablonskatt på 22 %, dividerat med antalet aktier.

BALANSRÄKNINGAR I SAMMANDRAG

| (MSEK) | 2014-12-31 | 2013-12-31 |
|---|-------------|-------------|
| Anläggningstillgångar | 36,2 | 32,3 |
| Kundfordringar | 5,5 | 5,9 |
| Övriga kortfristiga tillgångar | 3,3 | 5,3 |
| Likvida medel | 16,1 | 9,5 |
| Summa omsättningstillgångar | 24,9 | 20,7 |
| Summa tillgångar | 61,1 | 53,0 |
| Eget Kapital, bundet | 1,3 | 1,3 |
| Eget Kapital, fritt | 5,3 | 9,5 |
| Metallhandeln | 0,0 | 0,0 |
| Periodens redovisade vinst | 9,2 | 6,0 |
| Summa Eget Kapital | 15,8 | 16,9 |
| Avsättningar, obeskattade reserver | 32,7 | 28,0 |
| Räntebärande långfristiga skulder | 2,0 | 0,0 |
| Räntebärande kortfristiga skulder | 1,3 | 0,0 |
| Rörelseskulder | 9,3 | 8,1 |
| Summa kortfristiga skulder | 12,6 | 8,1 |
| Summa Skulder och Eget Kapital | 61,1 | 53,0 |

NYCKELTAL

| | | |
|-----------------------------------|------|------|
| Sysselsatt kapital i genomsnitt | 48,4 | 45,5 |
| Förräntning på sysselsatt kapital | 34 % | 25 % |
| Skuldsättningsgrad | 7 % | 0 % |
| Sysselsatt kapital UB | 51,8 | 44,9 |
| Räntebärande skulder | 3,4 | 0,0 |
| Soliditet | 67 % | 73 % |

FINANSIERINGSANALYS

| (MSEK) | 2014 1 jan -31 dec 12 mån | 2013 1 jan -31 dec 12 mån |
|---|---------------------------------|---------------------------------|
| Rörelseresultat före avskrivningar | 20,6 | 15,2 |
| Finansnetto | 0,0 | -0,8 |
| Diverse intäkter / kostnader | 0,0 | 0,0 |
| Betald skatt | -1,9 | -4,0 |
| Förändring av rörelsekapital, mm. | 2,7 | 0,4 |
| Kassaflöde från verksamheten | 21,3 | 10,8 |
| Investeringar | -7,8 | -6,4 |
| Förändring av lån | 3,4 | 0,0 |
| Utdelning | -10,2 | -10,2 |
| Förändring av likvida medel | 6,6 | -5,8 |

DEFINITIONER & FÖRKLARINGAR

Sysselsatt kapital är balansomslutningen minus icke räntebärande skulder (rörelseskulder).

Förräntning på sysselsatt kapital är rörelseresultat efter avskrivningar dividerat med genomsnittligt sysselsatt kapital under perioden.

Skuldsättningsgrad är lånebärande skulder dividerat med sysselsatt kapital.

Soliditet är eget kapital plus obeskattade reserver minus schablonskatt (s.k. justerat eget kapital) dividerat med summa skulder och eget kapital.

AKTIEN & AKTIEÄGARE

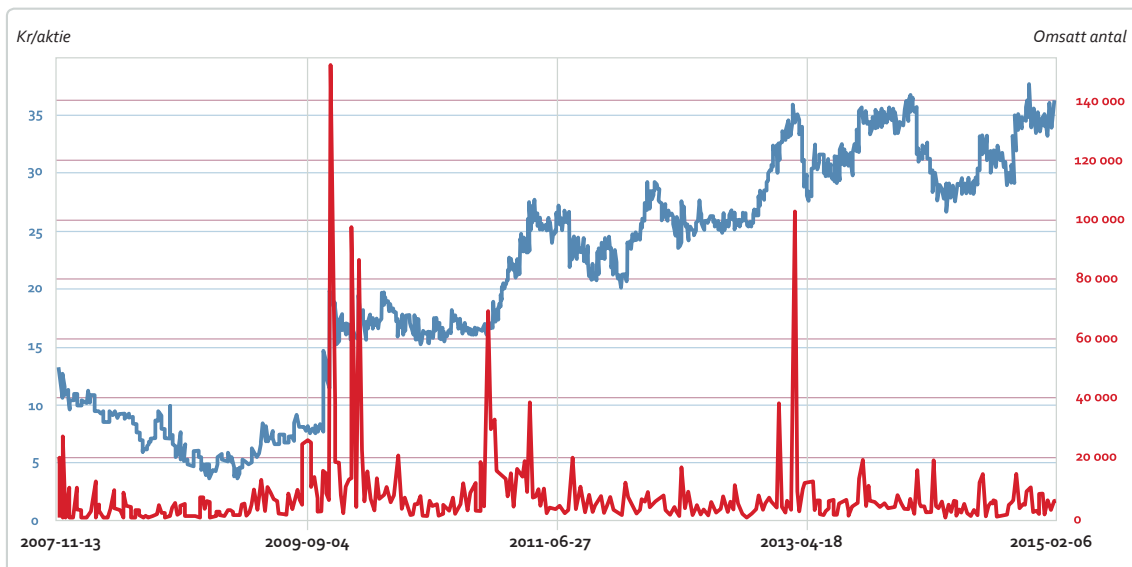
Bolagets aktie har varit föremål för handel på Aktietorget sedan november 2007. Utvecklingen framgår nedan. Antalet aktieägare har successivt stigit från ca 100 till nu ca 800.

De största aktieägarna 2014-12-31 är (inklusive förvärvade teckningsbevis):

| | | |
|---------------------------|------------------|------------------|
| Göran Nordenhök m bolag | 345 300 | (10,1 %) |
| Pavillion Life Insurance* | 286 000 | (8,4 %) |
| Ingemar Skaret m familj | 278 000 | (8,1 %) |
| John Berge | 248 000 | (7,3 %) |
| Gary Dybeck | 210 600 | (6,2 %) |
| Övriga | 2 048 600 | (60,0 %) |
| Summa | 3 416 500 | (100,0 %) |

*Ingen annan ägare är försäkringstagare hos Pavillion Life Insurance.

GRAF MED SLUTKURSER (Blå kurva) & VOLYMER (Röd kurva)



(Källa: Aktietorget. Grafen har justerats för split, omvänd split, emission och utdelning)

INSYNSPERSONER I LOVISAGRUVAN AB

| | | Innehav 2013-12-31 | Ändring | Innehav 2014-12-31 |
|------------------------|--------|-----------------------|---------|-----------------------|
| <i>Styrelsen</i> | | | | |
| Göran Nordenhök, m bol | aktier | 337 000 | 8 300 | 345 300 |
| Ingemar Skaret, m fam | aktier | 278 000 | 0 | 278 000 |
| Torsten Börjemalm | aktier | 10 300 | 0 | 10 300 |
| Stefan Sädbom | aktier | 8 000 | 0 | 8 000 |
| <i>VD</i> | | | | |
| Jan-Erik Björklund | aktier | 25 000 | 0 | 25 000 |
| <i>Ekonomikonsult</i> | | | | |
| Curt Arenvang | aktier | 2 100 | 0 | 2 100 |
| <i>Revisorer</i> | | | | |
| Johan Palm | aktier | 0 | 0 | 0 |
| Johan Bergström | aktier | 0 | 0 | 0 |

Utsikter

Produktionsplanen för 2015 innebär ca 5 % ökad leveranskvantitet eller 40 800 ton torrsvikt (38 723).

Om produktionsmålet nås och priserna för zink och bly håller sig omkring dagens nivå 2 150 USD/ton för zink och 1 850 USD/ton för bly samt USD/SEK 8,00, kan resultatet efter finansnetto för 2015 väntas bli mer än 10 % bättre än 2014 eller omkring 20 MSEK.

Metallprisernas effekt på resultatet på årsbasis:

- » Zinkprisets förändring med 100 USD per ton påverkar med ca 1,6 MSEK
- » Blyprisets förändring med 100 USD per ton påverkar med ca 1,6 MSEK
- » För ett kvartal blir effekten alltså ca 0,4 MSEK för respektive metall
- » USDs förändring med 0,10 betyder rent matematiskt en resultateffekt på ca 0,6 MSEK men man bör beakta att det finns negativ korrelation mellan USD/SEK och metallpriserna i USD per ton.

Utdelningen

I senaste kvartalsrapporten, avseende tredje kvartalet, konstaterade vi att långsiktigt normala zink och blypriser bedömdes vara 2 300 USD per ton för zink och 2 100 USD per ton för bly (*något mer än de som gäller just nu*) samt en USD kurs på 7,00 (*dagens kurs är klart högre*). Med denna prisnivå indikerades ett resultat efter finansnetto på omkring 20 MSEK.

Lovisagruvan producerar nu för fjärde året på nivån i närheten av 40 000 kton och vi vet vad det kostar inom ganska snäva ramar.

Investeringsbehovet i gruvan utöver avskrivningarna bedöms högst vara omkring 5 MSEK per år.

Utdelningsbart resultat bör därför långsiktigt kunna ligga på 3 kr per aktie, vartill åtgår 10,2 MSEK inklusive den bolagsskatt om 2,9 MSEK som skall betalas på den utdelade vinsten, summa 13,1 MSEK.

Likvida medel uppgår nu till 16,1 MSEK och skuldsättningsgraden är låga 7 procent, dvs 7 % av det sysselsatta kapitalet är finansierat med räntebärande lån och resten med eget kapital respektive obeskattade reserver.

Resultatet för 2014 ligger tillräckligt nära den normala resultatnivån för att motivera en normal utdelning på 3 kr per aktie.

FÖRSLAG TILL VINSTDISPOSITION

(kr)

Styrelsen föreslår att till förfogande stående fritt eget kapital

| | |
|---------------------|-------------------|
| Överkursfond | 453 600 |
| Balanserat resultat | 4 843 330 |
| Årets resultat | 9 153 829 |
| | 14 450 759 |

Disponeras så att;

| | |
|--|-------------------|
| till aktieägarna utdelas (3,00 kr per aktie) | 10 249 500 |
| Överkursfond | 453 600 |
| Balanserat resultat | 3 747 659 |
| | 14 450 759 |

RESULTATRÄKNING

| (tkr) | Not | 2014 | 2013 |
|---|---------|----------------|----------------|
| Nettoomsättning | 1 | 39 639 | 36 468 |
| Förändring av färdiga varor | | 240 | -155 |
| Aktiverat arbete för egen räkning | | 3 614 | 3 224 |
| | | 43 493 | 39 537 |
| - Rörelsens kostnader | | | |
| Råvaror och förnödenheter | | -8 497 | -9 240 |
| Övriga externa kostnader | 2 | -1 659 | -3 105 |
| Personalkostnader | 3 | -12 750 | -12 389 |
| Avskrivningar av materiella anläggningstillgångar | 6, 7, 8 | -3 961 | -3 305 |
| | | -26 867 | -28 039 |
| Rörelseresultat | | 16 626 | 11 498 |
| - Resultat från finansiella poster | 4 | | |
| Ränteintäkter och liknande resultatposter | | 31 | 73 |
| Räntekostnader och liknande resultatposter | | -71 | -879 |
| | | -40 | -806 |
| Resultat efter finansiella poster | | 16 586 | 10 692 |
| Bokslutsdispositioner | 5 | -4 594 | -2 645 |
| Resultat före skatt | | 11 992 | 8 047 |
| Skatt på årets resultat | | -2 838 | -2 001 |
| Årets resultat | | 9 154 | 6 046 |

KASSAFLÖDESANALYS

| (tkr) | 2014 | 2013 |
|--|---------------|----------------|
| DEN LÖPANDE VERKSAMHETEN | | |
| Rörelseresultat före finansiella poster | 16 626 | 11 498 |
| Avskrivningar | 3 961 | 3 750 |
| Övriga ej likviditetspåverkande poster | 33 | 34 |
| | 20 620 | 15 282 |
| Erhållen ränta | 31 | 73 |
| Erhållna utdelningar | | 0 |
| Erlagd ränta | -71 | -879 |
| Betald inkomstskatt | -1 915 | -4 119 |
| | 1 865 | 10 357 |
| Ökning/minskning varulager | -240 | 155 |
| Ökning/minskning kundfordringar | 340 | -184 |
| Ökning/minskning övriga kortfristiga fordringar | 1 306 | 84 |
| Ökning/minskning leverantörskulder | -290 | 489 |
| Ökning/minskning övriga kortfristiga rörelseskulder | 1 524 | -63 |
| Kassaflöde från den löpande verksamheten | 21 305 | 10 838 |
| INVESTERINGSVERKSAMHETEN | | |
| Investeringar i materiella anläggningstillgångar | -7 295 | -6 237 |
| Placeringar i övriga finansiella anläggningstillgångar | -518 | 0 |
| Ökning/minskning kortfristiga finansiella placeringar | | -150 |
| Kassaflöde från investeringsverksamheten | -7 813 | -6 387 |
| FINANSIERINGSVERKSAMHETEN | | |
| Upptagna lån | 2 036 | 0 |
| Ökning/minskning kortfristiga finansiella skulder | 1 336 | 0 |
| Utbetald utdelning | -10 250 | -10 250 |
| Kassaflöde från finansieringsverksamheten | -6 878 | -10 242 |
| Årets kassaflöde | 6 614 | -5 791 |
| Likvida medel vid årets början | 9 468 | 15 259 |
| Likvida medel vid årets slut | 16 082 | 9 468 |

BALANSRÄKNING

| (tkr) | Not | 2014-12-31 | 2013-12-31 |
|--|-----|---------------|---------------|
| TILLGÅNGAR | | | |
| Anläggningstillgångar | | | |
| <i>- Materiella anläggningstillgångar</i> | | | |
| Byggnader och mark | 6 | 2 349 | 2 015 |
| Tillredningar | 7 | 18 775 | 16 948 |
| Maskiner och andra tekniska anlägg | 8 | 14 251 | 13 078 |
| | | <u>35 375</u> | <u>32 041</u> |
| <i>- Finansiella anläggningstillgångar</i> | | | |
| Andelar i koncernföretag | 9 | 817 | 299 |
| Summa finansiella anläggningstillgångar | | <u>817</u> | <u>299</u> |
| Summa anläggningstillgångar | | <u>36 192</u> | <u>32 340</u> |
| Omsättningstillgångar | | | |
| <i>- Varulager m.m.</i> | | | |
| Råvaror & förnödenheter | | 425 | 425 |
| Mallager | | 240 | 0 |
| | | <u>665</u> | <u>425</u> |
| <i>- Kortfristiga fordringar</i> | | | |
| Kundfordringar | | 5 519 | 5 859 |
| Fordringar på koncernbolag | | 2 466 | 1 624 |
| Skattefordran | | 0 | 1 853 |
| Övriga fordringar | | 119 | 118 |
| Förutbetalda kostnader | | 84 | 45 |
| | | <u>8 188</u> | <u>9 499</u> |
| <i>- Kortfristiga placeringar</i> | | | |
| Kortfristiga placeringar | | 0 | 1 256 |
| | | <u>0</u> | <u>1 256</u> |
| Kassa och bank | | <u>16 082</u> | <u>9 468</u> |
| Summa omsättningstillgångar | | <u>24 935</u> | <u>20 648</u> |
| Summa tillgångar | | <u>61 127</u> | <u>52 988</u> |
| EGET KAPITAL OCH SKULDER | | | |
| Eget kapital | | | |
| 10 | | | |
| <i>- Bundet eget kapital</i> | | | |
| Aktiekapital (3 416 500 stycken, kvotvärde 20 öre) | | 683 | 683 |
| Reservfond | | 658 | 658 |
| | | <u>1 341</u> | <u>1 341</u> |
| <i>- Fritt eget kapital</i> | | | |
| Överkursfond | | 454 | 453 |
| Balanserat resultat | | 4 843 | 9 047 |
| Årets resultat | | 9 154 | 6 046 |
| | | <u>14 451</u> | <u>15 546</u> |
| Summa eget kapital | | <u>15 792</u> | <u>16 887</u> |
| Obeskattade reserver | 11 | <u>32 334</u> | <u>27 739</u> |
| Avsättningar | | | |
| Avsättning för efterbehandling | | 325 | 292 |
| Summa avsättningar | | <u>325</u> | <u>292</u> |
| Långfristiga skulder | | | |
| Banklån | | 2 000 | 0 |
| Avbetalningskontrakt | | 36 | 0 |
| Summa långfristiga skulder | | <u>2 036</u> | <u>0</u> |
| Kortfristiga skulder | | | |
| Leverantörsskulder | | 1 066 | 1 356 |
| Banklån | | 1 336 | 0 |
| Aktuella skatteskulder | | 875 | 0 |
| Övriga skulder | | 1 749 | 1 311 |
| Upplupna kostnader och förutbetalda intäkter | | 5 614 | 5 403 |
| Summa kortfristiga skulder | | <u>10 640</u> | <u>8 070</u> |
| Summa eget kapital och skulder | | <u>61 127</u> | <u>52 988</u> |
| Ställda säkerheter | | | |
| Ansvarsförbindelser | 12 | 13 000 | 13 000 |
| | | Inga | Inga |



SKIFTLEDARE PETER JOHANSSON I FÄRD MED ATT KOPPLA IN EN SALVA FÖR SPRÄNGNING

ALLMÄNNA UPPLYSNINGAR

Årsredovisningen har upprättats enligt Årsredovisningslagen och Bokföringsnämndens allmänna råd gällande sk. mindre företag förutom BFNAR 2008:1 Årsredovisning i mindre aktieföretag (*K2 reglerna*).

Fordringar har värderats till det lägsta av anskaffningsvärde och det belopp varmed de beräknas bli reglerade. Övriga tillgångar, skulder samt avsättningar har värderats till anskaffningsvärde om annat ej anges. Inga redovisningsprinciper har förändrats under året.

INTÄKTSREDOVISNING

Intäktsredovisning av malmleveranser sker när de väsentliga förmåner och risker som är förknippade med ägandet av varan har överförts från företaget till köparen, vilket är när malmen lastas av vid Bolidens anrikningsverk i Garpenberg. Bolagets intäkter är beroende av de internationella metallpriserna. Därför säkras en viss del av intäkterna löpande genom olika metallpris- och valutakontrakt.

Den tillämpade Årsredovisningslagen och Bokföringsnämndens allmänna råd innebär att samtliga metall- och valutakontrakt resultatavräknas när kontrakten avslutas eller omsätts. I den mån utestående kontrakt har ett marknadsvärde vid bokslutstillfället redovisas detta värde under Eget kapital som Fond för verkligt värde och eventuell skatteeffekt redovisas under Avsättningar.

ANLÄGGNINGSTILLGÅNGAR

Brytningsteknik avser rätten till den speciella teknik för brytning av smala malmer som används i produktionsbrytningen. Tekniken ger bland annat lägre kostnader för gråbergshanteringen. Rättigheten förvärvades 2007. Byggnader och mark avser främst den 2007 färdigställda kontorsbyggnaden.

Tillredningar utgörs dels av kostnader för gråbergsbrytning för att komma åt malmkroppen, dels av arbeten avseende infrastrukturanläggningar såsom orter, schakt, snedbanor samt anläggningar för service, el- och luftdistribution. Kostnader för tillredning som uppstått för att utöka gruvdriftens kapacitet, och för att förbereda gruvområdet för framtida produktion, aktiveras i balansräkningen. Avskrivning sker sedan i takt med malmuttaget.

Maskiner och tekniska anläggningar utgörs främst av utrustning för gruvbrytning såsom bormaskiner, truckar och lastare samt vissa installationer i gruvan. Normala reparations- och underhållskostnader kostnadsförs, större förbättringar och återanskaffningar balanseras.

Avskrivning sker linjärt över den förväntade nyttjandeperioden med hänsyn till väsentligt restvärde.

Följande avskrivningstider tillämpas:

| | |
|---|-----------------------------|
| <i>Brytningsteknik</i> | 5 år |
| <i>Byggnader</i> | 20 år |
| <i>Tillredningar</i> | <i>I takt med malmuttag</i> |
| <i>Maskiner & andra tekniska anläggningar</i> | 5-15 år |

LEASING

Leasingavtal redovisas som operationella leasingavtal. Det innebär att leasingavgiften kostnadsförs i resultaträkningen linjärt över leasingperioden.

VARULAGER

Varulagret har värderats till det lägsta av dess anskaffningsvärde och dess nettoförsäljningsvärde på balansdagen. Med nettoförsäljningsvärdet avses varornas beräknade försäljningspris minskat med försäljningskostnader. Den valda värderingsmetoden innebär att inkurans i varulagret har beaktats.

SKATTER

Redovisad skatt består av aktuell skatt och uppskjuten skatt. Aktuell skatt är skatt som betalas eller erhålls avseende aktuellt år. Hit hör även aktuell skatt hänförlig till tidigare perioder. Uppskjuten skatt redovisas som temporära skillnader mellan redovisade och skattemässiga värden på tillgångar och skulder som i framtiden skall betalas.

Skatteskulder/-fordringar värderas till vad som enligt företagets bedömning skall erläggas till eller erhållas från skattemyndigheten. Bedömningen görs enligt de skatteregler och skattesatser som är beslutade eller som är aviserade och med stor säkerhet kommer att fastställas.

För poster, som redovisas i resultaträkningen, redovisas även därmed sammanhängande skatteeffekter i resultaträkningen. Skatteeffekter av poster som redovisas direkt mot eget kapital, redovisas mot eget kapital.

KONCERNFÖRHÅLLANDEN

Bolaget är ett moderföretag i en mindre koncern, med ett dotterbolag som är vilande, varför ingen koncernredovisning upprättas i enlighet med årsredovisningslagens 7 kap. 3 §.

Lämnade koncernbidrag redovisas i resultaträkningen som bokslutsdispositioner.

AVSÄTTNING FÖR EFTERBEHANDLING

Beräknade efterbehandlingskostnader för gruvverksamheten, som förväntas uppstå när verksamheten stängs, reserveras för och kostnadsförs över den totala beräknade verksamhetsperioden. Kostnaden redovisas som del av gruvans kostnad för sålda varor.

BOLAGSSTYRNING

Lovisagravans årsstämma utser varje år en valberedning som representerar större aktieägare. Den har för närvarande fyra ledamöter.

Valberedningens uppgift är att föreslå val av styrelse och revisorer samt de arvoden som skall utgå. Även de arvoderade konsultinsatser som styrelseledamöter gör, utöver sitt styrelsearbete, granskas av valberedningen och avrapporteras på årsstämman.

Styrelsen har under 2014 bestått av fyra personer. Verkställande direktören är med på samtliga styrelsemöten.

Under 2014 har 8 ordinarie styrelsemöten avhållits. Vid ett av mötena har särskild uppmärksamhet ägnats åt bolagets strategiska inriktning samt att stämman av styrelsens arbete med den arbetsordning för styrelsen som beslutats och som revideras varje år.

Uppföljningen avser bland annat:

- » *styrning och kontroll*
- » *strategi och nätverk*
- » *utveckling av ledning och organisation*
- » *aktieägarvärdet*

NOTER

(tkr)

NOT 1 : INTÄKTER

| | 2014 | 2013 |
|---------------------------|---------------|---------------|
| Malm mm, brutto | 50 916 | 48 343 |
| Retroaktiv priskorrigerig | 1 399 | -318 |
| Malmintäkter | 52 315 | 48 025 |
| Övriga intäkter | 0 | 0 |
| Frakt och anrikning | -12 702 | -12 021 |
| Netto fakturering | 39 613 | 36 004 |
| Prissäkringar | 26 | 464 |
| Nettoomsättning | 39 639 | 36 468 |

NOT 2 : LEASINGAVTAL

Årets bokförda kostnader för leasing: 27 (37)

NOT 3 : ANSTÄLLDA & PERSONALKOSTNADER

| | 2014 | 2013 |
|--|---------------|---------------|
| <i>Medelantalet anställda</i> | | |
| Kvinnor | 1 | 1 |
| Män | 20 | 20 |
| | 21 | 21 |
| <i>Löner och andra ersättningar</i> | | |
| Styrelse och verkställande direktör | 1 199 | 1 183 |
| Tantiem och liknande ersättningar till styrelse och verkställande direktör | 0 | 0 |
| Övriga anställda | 7 777 | 7 670 |
| | 8 976 | 8 853 |
| <i>Sociala kostnader</i> | | |
| Pensionskostnader för styrelse och verkställande direktör | 296 | 275 |
| Pensionskostnader övriga anställda | 226 | 329 |
| Övriga sociala avgifter enligt lag och avtal | 2 807 | 2 807 |
| | 3 329 | 3 411 |
| Totala löner, ersättningar, sociala kostnader och pensionskostnader | 12 305 | 12 264 |
| <i>Varav styrelsearvoden</i> | | |
| Göran Nordenhök | 150 | 150 |
| Ingemar Skaret | 75 | 75 |
| Torsten Börjemalm | 75 | 75 |
| Stefan Sädbom | 75 | 75 |
| | 375 | 375 |
| <i>Därutöver konsulatarvoden till styrelseledamöter för särskilda insatser</i> | | |
| Göran Nordenhök | 277 | 349 |
| Ingemar Skaret | 40 | 93 |
| Stefan Sädbom | 10 | 10 |
| Torsten Börjemalm | 0 | 5 |
| | 327 | 457 |

NOT 4 : RÄNTEKOSTNADER & LIKNANDE RESULTATPOSTER

| | 2014 | 2013 |
|-----------------------------|------------|-------------|
| Räntekostnader | -71 | -29 |
| Nedskrivning av värdepapper | 0 | -850 |
| | -71 | -879 |

NOT 5 : BOKSLUTSDISPOSITIONER

| | 2014 | 2013 |
|--|---------------|---------------|
| Avsättning till periodiseringsfond | -4 000 | -2 600 |
| Skilnad mellan bokförd avskrivning och avskrivning enligt plan | -594 | -45 |
| | -4 594 | -2 645 |

NOT 6 : BYGGNADER & MARK

| | 2014-12-31 | 2013-12-31 |
|---|---------------|--------------|
| Ingående anskaffningsvärden | 3 010 | 3 010 |
| Årets anskaffning | 470 | 0 |
| Utgående ackumulerade anskaffningsvärden | 3 480 | 3 010 |
| Ingående avskrivningar | -995 | -882 |
| Årets avskrivningar | -136 | -113 |
| Utgående ackumulerade avskrivningar | -1 131 | -995 |
| Utgående redovisat värde | 2 349 | 2 015 |

NOT 7 : TILLREDNINGAR

| | 2014-12-31 | 2013-12-31 |
|---|---------------|---------------|
| Ingående anskaffningsvärden | 23 131 | 19 907 |
| Årets anskaffningar | 3 614 | 3 224 |
| Utgående ackumulerade anskaffningsvärden | 26 745 | 23 131 |
| Ingående avskrivningar | -6 183 | -4 642 |
| Årets avskrivningar | -1 787 | -1 541 |
| Utgående ackumulerade avskrivningar | -7 970 | -6 183 |
| Utgående redovisat värde | 18 775 | 16 948 |

NOT 8 : MASKINER & ANDRA TEKNISKA ANLÄGGNINGAR

| | 2014-12-31 | 2013-12-31 |
|---|----------------|----------------|
| Ingående anskaffningsvärden | 25 864 | 22 851 |
| Årets anskaffningar | 3 211 | 3 013 |
| Utgående ackumulerade anskaffningsvärden | 29 075 | 25 864 |
| Ingående avskrivningar | -12 786 | -10 690 |
| Årets avskrivningar | -2 038 | -2 096 |
| Utgående ackumulerade avskrivningar | -14 824 | -12 786 |
| Utgående redovisat värde | 14 251 | 13 078 |

NOT 9 : ANDELAR I KONCERNFÖRETAG

| | 2014-12-31 | 2013-12-31 |
|---|------------|------------|
| Ingående anskaffningsvärden | 299 | 299 |
| Inköp | 518 | 0 |
| Utgående ackumulerade anskaffningsvärden | 817 | 299 |

| Namn | Kapitalandel | Rösträttsandel | Antal andelar | Bokfört värde |
|----------------------------|--------------|----------------|---------------|---------------|
| Lovisagruvan Utveckling AB | 100 % | 100 % | 100 | 299 |
| Vilhelmina Mineral AB | 20 % | 20 % | | 518 |
| Summa | | | | 817 |

| | Säte | Org nr | Eget kapital | Rörelseresultat efter avskrivningar |
|----------------------------|-----------|-------------|--------------|-------------------------------------|
| Lovisagruvan Utveckling AB | Stockholm | 556306-9367 | 747 | -1 |

Bokfört värde på 597 222 aktier i Vilhelmina Mineral AB, 2 646 kSEK tillika anskaffningsvärdet, utgörande 9 % av utestående aktier. Därutöver har Lovisagruvan Utveckling AB option att av huvudägarna förvärva ytterligare 19 % av aktierna.

NOT 10 : FÖRÄNDRING AV EGET KAPITAL

| | Aktiekapital | Reservfond | Överkursfond | Övrigt fritt eget kapital |
|--------------------------------|--------------|------------|--------------|---------------------------|
| Belopp vid årets ingång | 683 | 658 | 453 | 15 093 |
| Utdelning | 0 | 0 | 0 | -10 250 |
| Årets resultat | 0 | 0 | 0 | 9 154 |
| Belopp vid årets utgång | 683 | 658 | 453 | 13 997 |

NOT 11 : OBESKATTADE RESERVER

| | 2014-12-31 | 2013-12-31 |
|--|---------------|---------------|
| Akkumulerade överavskrivningar | | |
| - maskiner och inventarier | 8 677 | 8 082 |
| Periodiseringsfond tax 2010 | 3 200 | 3 200 |
| Periodiseringsfond tax 2011 | 4 357 | 4 357 |
| Periodiseringsfond tax 2012 | 4 900 | 4 900 |
| Periodiseringsfond tax 2013 | 4 600 | 4 600 |
| Periodiseringsfond beskattningsår 2013 | 2 600 | 2 600 |
| Periodiseringsfond beskattningsår 2014 | 4 000 | 0 |
| | 32 334 | 27 739 |

NOT 12 : STÄLLDA PANTER

| | 2014-12-31 | 2013-12-31 |
|--|---------------|---------------|
| <i>Säkerheter i eget förvar, ej belånade</i> | | |
| Företagsinteckningar | 13 000 | 13 000 |
| | 13 000 | 13 000 |

STYRELSEN



Från vänster, Stefan Sädbom, Torsten Börjemalm, Göran Nordenhök & Ingemar Skaret.

Lindesberg, 26 februari 2015

GÖRAN NORDENHÖK
Ordförande

JAN-ERIK BJÖRKLUND
Verkställande direktör

TORSTEN BÖRJEMALM

INGEMAR SKARET

STEFAN SÄDBOM

Min revisionsberättelse har avlämnats

JOHAN PALM
Auktoriserad revisor

REVISIONSBERÄTTELSE

Till årsstämman i Lovisagruvan AB (publ) Org.nr 556481-0074

RAPPORT OM ÅRSREDOVISNINGEN

Jag har utfört en revision av årsredovisningen för Lovisagruvan AB (publ) för räkenskapsåret 2014.

Styrelsens och verkställande direktörens ansvar för årsredovisningen

Det är styrelsen och verkställande direktören som har ansvaret för att upprätta en årsredovisning som ger en rättvisande bild enligt årsredovisningslagen och för den interna kontroll som styrelsen och verkställande direktören bedömer är nödvändig för att upprätta en årsredovisning som inte innehåller väsentliga felaktigheter, vare sig dessa beror på oegentligheter eller på fel.

Revisorns ansvar

Mitt ansvar är att uttala mig om årsredovisningen på grundval av min revision. Jag har utfört revisionen enligt International Standards on Auditing och god revisionsssed i Sverige. Dessa standarder kräver att jag följer yrkesetiska krav samt planerar och utför revisionen för att uppnå rimlig säkerhet att årsredovisningen inte innehåller väsentliga felaktigheter.

En revision innefattar att genom olika åtgärder inhämta revisionsbevis om belopp och annan information i årsredovisningen. Revisorn väljer vilka åtgärder som ska utföras, bland annat genom att bedöma riskerna för väsentliga felaktigheter i årsredovisningen, vare sig dessa beror på oegentligheter eller på fel. Vid denna riskbedömning beaktar revisorn de delar av den interna kontrollen som är relevanta för hur bolaget upprättar årsredovisningen för att ge en rättvisande bild i syfte att utforma granskningsåtgärder som är ändamålsenliga med hänsyn till omständigheterna, men inte i syfte att göra ett uttalande om effektiviteten i bolagets interna kontroll.

En revision innefattar också en utvärdering av ändamålsenligheten i de redovisningsprinciper som har använts och av rimligheten i styrelsens och verkställande direktörens uppskattningar i redovisningen, liksom en utvärdering av den övergripande presentationen i årsredovisningen.

Jag anser att de revisionsbevis jag har inhämtat är tillräckliga och ändamålsenliga som grund för mina uttalanden.

Uttalanden

Enligt min uppfattning har årsredovisningen upprättats i enlighet med årsredovisningslagen och ger en i alla väsentliga avseenden rättvisande bild av Lovisagruvan AB (publ)s finansiella ställning per den 31 december 2014 och av dess finansiella resultat och kassaflöden för året enligt årsredovisningslagen. Förvaltningsberättelsen är förenlig med årsredovisningens övriga delar.

Jag tillstyrker därför att årsstämman fastställer resultaträkningen och balansräkningen.

ÖVRIGA UPPLYSNINGAR

Revisionen av årsredovisningen för räkenskapsåret 2013 har utförts av en annan revisor som lämnat en revisionsberättelse daterad 4 mars 2014 med omodifierade uttalanden i Rapport om årsredovisningen.

RAPPORT OM ANDRA KRAV ENLIGT LAGAR OCH ANDRA FÖRFATTNINGAR

Utöver min revision av årsredovisningen har jag även utfört en revision av förslaget till dispositioner beträffande bolagets vinst eller förlust samt styrelsens och verkställande direktörens förvaltning för Lovisagruvan AB (publ) för 2014.

Styrelsens och verkställande direktörens ansvar

Det är styrelsen som har ansvaret för förslaget till dispositioner beträffande bolagets vinst eller förlust, och det är styrelsen och verkställande direktören som har ansvaret för förvaltningen enligt aktiebolagslagen.

Revisorns ansvar

Mitt ansvar är att med rimlig säkerhet uttala mig om förslaget till dispositioner av bolagets vinst eller förlust och om förvaltningen på grundval av min revision. Jag har utfört revisionen enligt god revisionsssed i Sverige.

Som underlag för mitt uttalande om styrelsens förslag till dispositioner beträffande bolagets vinst eller förlust har jag granskat styrelsens motiverade yttrande samt ett urval av underlagen för detta för att kunna bedöma om förslaget är förenligt med aktiebolagslagen.

Som underlag för mitt uttalande om ansvarsfrihet har jag utöver min revision av årsredovisningen granskat väsentliga beslut, åtgärder och förhållanden i bolaget för att kunna bedöma om någon styrelseledamot eller verkställande direktören är ersättningsskyldig mot bolaget. Jag har även granskat om någon styrelseledamot eller verkställande direktören på annat sätt har handlat i strid med aktiebolagslagen, årsredovisningslagen eller bolagsordningen.

Jag anser att de revisionsbevis jag har inhämtat är tillräckliga och ändamålsenliga som grund för mina uttalanden.

Uttalanden

Jag tillstyrker att årsstämman disponerar vinsten enligt förslaget i förvaltningsberättelsen och beviljar styrelsens ledamöter och verkställande direktören ansvarsfrihet för räkenskapsåret.

Lindesberg, 27 februari 2015

JOHAN PALM

Auktoriserad revisor



JOHN KARLSSON LASTAR MED EN AV DE MINDRE LASTMASKINERNA, EN ST2'A FRÅN ATLAS COPCO

FLERÅRSUTVECKLING

De senaste åtta årens ekonomiska och finansiella utveckling i korthet.

| RESULTATANALYS | 2007 | 2008 | 2009 | 2010 | 2011 | 2012 | 2013 | 2014 |
|--|-------------|-------------|-------------|-------------|-------------|-------------|-------------|-------------|
| <i>(MSEK)</i> | | | | | | | | |
| Fakturerat malmvärde | 35,3 | 26,2 | 37,5 | 44,3 | 53,0 | 48,8 | 48,3 | 50,9 |
| Retroaktiv priskorrigerig | | -4,6 | 4,2 | 0,5 | -1,4 | 0,4 | -0,3 | 1,4 |
| Malmintäkter, brutto | 35,3 | 21,6 | 41,7 | 44,8 | 51,6 | 49,2 | 48,0 | 52,3 |
| Prissäkringar | -0,9 | 1,9 | -2,5 | 3,9 | 2,0 | 1,4 | 0,5 | 0,0 |
| Transport till anrikningsverk | -1,4 | -2,5 | -2,6 | -2,6 | -3,7 | -3,9 | -4,0 | -3,8 |
| Anrikning | -1,5 | -2,6 | -3,7 | -4,5 | -6,1 | -6,9 | -8,0 | -8,9 |
| Tillredningar | 3,2 | 3,2 | 2,1 | 2,4 | 3,5 | 3,4 | 3,2 | 3,6 |
| Förändring i lager till självkostnad | 0,2 | -0,1 | -0,2 | 0,5 | -0,4 | 0,2 | -0,2 | 0,2 |
| Nettointäkt | 34,9 | 21,4 | 34,8 | 41,4 | 46,9 | 43,5 | 39,5 | 43,5 |
| Insatsvaror | -5,2 | -5,2 | -5,1 | -4,9 | -5,3 | -5,4 | -5,0 | -5,1 |
| Produktionspersonal | -8,1 | -7,6 | -7,2 | -8,0 | -8,0 | -9,0 | -10,5 | -10,9 |
| Underhåll mm | -4,6 | -4,2 | -3,3 | -3,8 | -3,7 | -3,5 | -4,1 | -3,4 |
| Administration mm. | -2,6 | -2,7 | -2,9 | -3,5 | -6,7 | -3,4 | -4,8 | -3,5 |
| Gruvresultat | 14,4 | 1,7 | 16,3 | 21,1 | 23,2 | 22,2 | 15,2 | 20,6 |
| Prissäkringar hänförlig till senare period | -5,4 | 6,9 | -0,3 | | | | | |
| Prospektering | -0,4 | -0,1 | | | | | | |
| Övriga intäkter eller kostnader | 0,0 | 0,3 | 0,1 | 0,2 | 0,1 | | | |
| Rörelseresultat före avskrivningar | 8,6 | 8,8 | 16,0 | 21,3 | 23,3 | 22,2 | 15,2 | 20,6 |
| Avskrivningar | -1,3 | -1,8 | -2,2 | -2,6 | -3,0 | -3,2 | -3,8 | -4,0 |
| Rörelseresultat efter avskrivningar | 7,3 | 7,0 | 13,8 | 18,7 | 20,3 | 19,0 | 11,5 | 16,6 |
| Finansnetto | -0,5 | -0,4 | -0,1 | -0,1 | 0,0 | 0,1 | -0,8 | 0,0 |
| Resultat efter finansnetto | 6,8 | 6,6 | 13,7 | 18,7 | 20,3 | 19,1 | 10,7 | 16,6 |
| Överavskrivningar | | -5,2 | -0,8 | -1,3 | -0,6 | -0,1 | 0,0 | -0,6 |
| Avsättning periodiseringsfond | 0,0 | | -3,2 | -4,4 | -4,9 | -4,6 | -2,6 | -4,0 |
| Lämnat koncernbidrag | -0,1 | -0,1 | 0,0 | | | | | |
| Resultat före skatt | 6,7 | 1,4 | 9,7 | 13,1 | 14,7 | 14,3 | 8,0 | 12,0 |
| Skatt | -1,5 | -0,4 | -2,5 | -3,5 | -3,9 | -3,8 | -2,0 | -2,8 |
| Periodens redovisade resultat | 5,2 | 1,0 | 7,1 | 9,6 | 10,9 | 10,5 | 6,0 | 9,2 |
| BALANSRÄKNINGAR | | | | | | | | |
| <i>(MSEK)</i> | | | | | | | | |
| Anläggningstillgångar | 18,3 | 21,7 | 22,8 | 24,2 | 30,2 | 29,9 | 32,3 | 36,2 |
| Kundfordringar | 2,4 | 2,9 | 6,0 | 7,1 | 6,0 | 5,6 | 5,9 | 5,5 |
| Övriga kortfristiga tillgångar | 4,1 | 3,4 | 0,6 | 1,3 | 0,8 | 2,8 | 6,4 | 3,3 |
| Likvida medel och krtrfristiga plac. | 0,0 | 0,8 | 7,2 | 11,0 | 13,3 | 16,4 | 9,5 | 16,1 |
| Likvida medel, metallhandel | 3,2 | | | | | | | |
| Summa omsättningstillgångar | 9,6 | 7,0 | 13,8 | 19,3 | 20,2 | 24,8 | 21,8 | 24,9 |
| Summa tillgångar | 27,8 | 28,7 | 36,6 | 43,5 | 50,5 | 54,7 | 54,1 | 61,1 |
| Eget Kapital, bundet | 1,3 | 1,3 | 1,3 | 1,3 | 1,3 | 1,3 | 1,3 | 1,3 |
| Eget Kapital, fritt | 0,5 | 8,5 | 6,3 | 6,7 | 8,0 | 9,3 | 9,5 | 5,3 |
| Prissäkringar | 1,2 | 0,1 | -1,4 | 0,1 | 0,0 | 0,0 | 0,0 | 0,0 |
| Periodens redovisade vinst | 9,6 | 1,0 | 7,1 | 9,6 | 10,9 | 10,3 | 6,1 | 9,2 |
| Summa Eget Kapital | 12,6 | 11,0 | 13,3 | 17,8 | 20,2 | 20,9 | 16,9 | 15,8 |
| Avsättningar, obeskattade reserver | 0,5 | 5,4 | 9,3 | 15,0 | 20,4 | 25,1 | 28,0 | 32,7 |
| Långfristiga skulder | 1,9 | 2,3 | 0,5 | 0,0 | 0,0 | 0,0 | 0,0 | 2,0 |
| Rörelseskulder | 6,4 | 7,5 | 11,8 | 10,7 | 9,8 | 8,7 | 9,2 | 9,3 |
| Kortfristiga lån | 3,2 | 2,5 | 1,7 | 0,0 | 0,0 | 0,0 | 0,0 | 1,3 |
| Kortfristiga lån, metallhandel | 3,2 | | | | | | | |
| Summa kortfristiga skulder | 12,8 | 10,0 | 13,5 | 10,7 | 9,8 | 8,7 | 9,2 | 10,6 |
| Summa Skulder och Eget Kapital | 27,8 | 28,7 | 36,6 | 43,5 | 50,5 | 54,7 | 54,1 | 61,1 |
| FINANSIERINGSANALYS | | | | | | | | |
| <i>(MSEK)</i> | | | | | | | | |
| Rörelseresultat före avskrivningar | 8,6 | 8,8 | 16,0 | 21,3 | 23,3 | 22,2 | 15,2 | 20,6 |
| Finansnetto | 0,0 | -5,2 | -0,8 | -1,3 | -0,6 | 0,1 | -0,8 | 0 |
| Betald skatt | -1,0 | -0,4 | -0,1 | -2,9 | -5,8 | -4,6 | -4,0 | -1,9 |
| Förändring av rörelsekapital, mm | 0,2 | -0,1 | -0,5 | -1,4 | 2,1 | -1,9 | 0,4 | 2,7 |
| Kassaflöde från verksamheten | 7,8 | 3,1 | 15,3 | 16,9 | 19,7 | 15,8 | 10,8 | 21,3 |
| Investeringar | -7,3 | -5,3 | -3,4 | -4,5 | -9,1 | -2,8 | -6,4 | -7,8 |
| Förändring av lån | 1,6 | -3,4 | -2,7 | -2,1 | 0,0 | 0,0 | 0,0 | 3,4 |
| Utdelning | -1,0 | -1,7 | -3,3 | -6,6 | -8,3 | -10,0 | -10,2 | -10,2 |
| Förändring av likvida medel | 1,1 | -2,4 | 5,9 | 3,7 | 2,3 | 3,1 | -5,8 | 6,6 |

FLEÅRSUTVECKLING

De senaste åtta åren, ungefär den tid som bolaget varit listat på AktieTorget, har den ekonomiska och finansiella utvecklingen i Lovisagruvan AB kännetecknats av följande.

De relativt i början av perioden mycket goda priserna och sedan den successivt ökade produktionen har givit växande rörelseresultat till nivån 20 MSEK fram till 2012. Året därpå, 2013, blev det en nedgång till följd av prisförsvagning i kombination med kostnadsökningar som delvis var tillfälliga.

Resultaten har använts till en finansiell konsolidering i form av betalning av nästan samtliga skulder, en förbättring av maskinparken och samtidigt en god utveckling av utdelningen till aktieägarna.

Lovisagruvans verksamhet drivs med ett relativt begränsat sysselsatt kapital jämfört med vad som är normalt i gruv-sammanhang. Detta beror delvis på det sätt som gruvutbyggnaden skett.

Anläggningskapitalet består av gruvmaskiner och tillredningar i gruvan samt den lilla kombinerade kontors- och personalbyggnaden. Tillredningsinvesteringarna sker successivt ner mot djupare nivåer i gruvan.

Ett nytt inslag är den ännu så länge begränsade investeringen i Vilhelmina Mineral AB.

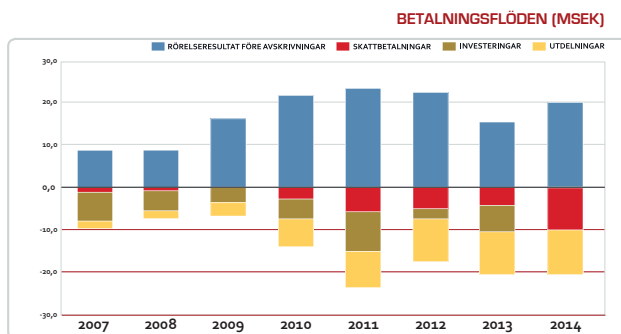
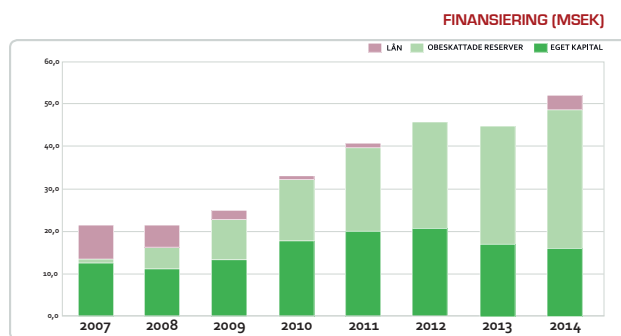
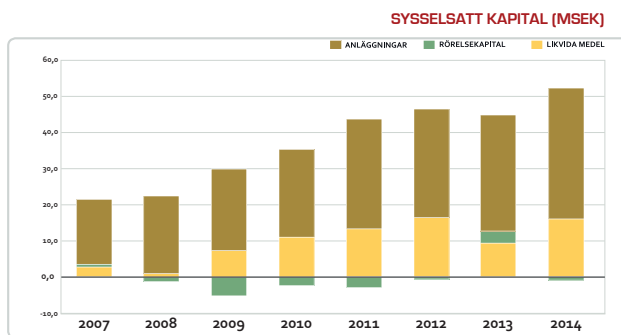
Rörelsekapitalbindningen är begränsad och är emellanåt en minuspost i sysselsatt kapital genom att lagren är små och att kundfordringarna betalas snabbt.

Likvida medel utgör vid årsskiftet en stor andel av det sysselsatta kapitalet och byggs upp under året inför förestående betalning av utdelning till aktieägarna.

Utdelningsförslaget för det senaste verksamhetsåret tar 10,2 MSEK i anspråk vilket motsvarar 21 % av sysselsatt kapital.

Förräntningen på sysselsatt kapital var 34 %.

Finansieringen av kapitalet har således successivt kommit att nästan helt ske i form av eget kapital plus obeskattade reserver.



| NYCKELTAL RESULTATANALYS | 2007 | 2008 | 2009 | 2010 | 2011 | 2012 | 2013 | 2014 |
|--|------------|------------|------------|------------|------------|------------|------------|------------|
| Fakturerad kvantitet, ton | 17 273 | 27 675 | 31 735 | 28 891 | 37 579 | 39 002 | 39 815 | 38 723 |
| Intäkt per fakturerat ton, SEK | 2 044 | 781 | 1 316 | 1 447 | 1 373 | 1 262 | 1 206 | 1 351 |
| Kostnad per fakturerat ton, SEK | -1 233 | -853 | -794 | -940 | -890 | -812 | -929 | -922 |
| Resultat, SEK/ton | 811 | -72 | 522 | 507 | 483 | 450 | 277 | 429 |
| Gruvmarginal | 40 % | -9 % | 40 % | 35 % | 35 % | 36 % | 23 % | 32 % |
| Rörelsemarginal | 21 % | 33 % | 33 % | 45 % | 39 % | 39 % | 24 % | 32 % |
| Antal utestående aktier inkl. optioner | 3 322 000 | 3 322 000 | 3 322 000 | 3 416 500 | 3 416 500 | 3 416 500 | 3 416 500 | 3 416 500 |
| Vinst per aktie efter full utspädning, SEK | 1,57 | 1,46 | 2,94 | 4,01 | 4,37 | 4,10 | 2,37 | 3,73 |
| Utdelning, SEK (*Styrelsens förslag) | 0,68 | 1,00 | 2,00 | 2,50 | 3,00 | 3,00 | 3,00 | 3,00* |
| NYCKELTAL BALANSRÄKNINGAR | 07-12-31 | 08-12-31 | 09-12-31 | 10-12-31 | 11-12-31 | 12-12-31 | 13-12-31 | 14-12-31 |
| Sysselsatt kapital i genomsnitt | 17,9 | 21,3 | 23,0 | 28,8 | 36,8 | 43,5 | 45,5 | 48,4 |
| Förräntning på sysselsatt kapital | 35 % | 29 % | 59 % | 65 % | 55 % | 43 % | 25 % | 34 % |
| Skuldsättningsgrad | 39 % | 23 % | 9 % | 0 % | 0 % | 0 % | 0 % | 7 % |
| Sysselsatt kapital UB | 21,4 | 21,2 | 24,8 | 32,9 | 40,7 | 46,3 | 44,9 | 51,8 |
| Räntebärande skulder | 8,3 | 4,8 | 2,1 | 0,0 | 0,0 | 0,0 | 0,0 | 3,3 |
| Soliditet | 45 % | 52 % | 55 % | 66 % | 70 % | 72 % | 72 % | 67 % |



LASTNING PÅGÅR MED LASTMASKIN ST7

LOVISAGRUVAN

BOX 250, 711 04 STORÅ
TEL 0581-409 41 | FAX 0581-409 42